



УДК 582.929.4:581.9(477.85)

ПОШИРЕННЯ ВИДІВ РОДУ *THYMUS* L. (LAMIACEAE) НА ТЕРИТОРІЇ ЧЕРНІВЕЦЬКОЇ ОБЛАСТІ (УКРАЇНА)

В. О. Начичко¹, В. І. Гончаренко¹, В. В. Буджак², А. І. Прокопів¹

¹Львівський національний університет імені Івана Франка
вул. Черемшини, 44, Львів 79014, Україна

²Чернівецький національний університет імені Юрія Федьковича
вул. Федьковича, 11, Чернівці 58022, Україна
e-mail: nachychko@gmail.com

Вивчення поширення видів рослин із використанням методу сіткового картування є важливим джерелом інформації на сучасному етапі розвитку флористики, географії рослин і фітосозології. Перспективним є застосування цього методу під час картування поширення критичних для таксономії груп рослин, до яких належить рід *Thymus* L. (Lamiaceae Martinov). У представленій роботі з'ясовано, відображено на картах і проаналізовано деталі поширення п'яти видів роду *Thymus*, виявлених на території Чернівецької області. Для кожного виду наведено інформацію стосовно його поширення в межах основних природно-географічних регіонів області, перелік опрацьованих гербарних зразків, схематичну сіткову карту поширення та примітку. Більшість наведених локалітетів видів чебреців ґрунтуються на гербарних зборах минулого століття. Тому представлене дослідження має стати передумовою планування нових експедицій для підтвердження старих хорологічних даних і виявлення не відомих раніше місцезнаходжень видів у межах Чернівецької області.

Ключові слова: *Thymus* L., Чернівецька область, хорологія, сіткові карти, локалітет.

ВСТУП

Вивчення сучасного поширення видів рослин є важливим джерелом інформації для з'ясування видового різноманіття флор, а також основою для організації природоохоронних заходів [24]. У світлі новітніх трендів фітогеографії базовим у цьому напрямі є метод сіткового картування, який успішно застосовується під час дослідження як великих територій [3, 23, 51, 52], так і локальних ділянок [8–11, 16, 29, 43–46, 55].

Рід *Thymus* L. (Lamiaceae Martinov) належить до критичних для систематики таксонів рослин, деталі поширення представників якого на території Чернівецької області достеменно не з'ясовані або є суперечливими у зв'язку з неоднозначним

трактуванням таксономічної інформації [33]. Перші відомості про різноманіття чебреців на територіях, що включали терени сучасної Чернівецької області, хоча і без конкретних вказівок на локалітети, наведені у роботі А. Zawadzki [53]. Це різноманіття представлено видами *Th. serpyllum* L. emend. Mill., *Th. montanus* Waldst. & Kit., *Th. marschallianus* Willd., *Th. alpinus* L. та *Th. acinos* L. Пізніше F. Herzbich [19] для флори Буковини вказує лише вид *Th. serpyllum*, який у межах Чернівецької області представлений двома різновидностями: α . *orbicularis* Wimm. & Grab. (є досить типовою) та γ . *pannonicus* (All.) K. Koch (трапляється на вапнякових субстратах уздовж берега р. Дністер). Вид *Th. serpyllum* наводить також J. A. Knapp у своєму фундаментальному зведенні "Die bisher bekannten Pflanzen Galiziens und der Bukowina" [27]. H. Hankiewicz [18] для придністровської частини Чернівецької області подає *Th. marschallianus*, *Th. pannonicus* All. та *Th. montanus*. Останній вид зазначає також K. Bauer для околиць м. Чернівці [4, 28]. Більш детальна інформація про поширення чебреців на території Чернівецької області представлена у роботах J. Paczosi [38, 39]. На цій території дослідник виявив *Th. chamaedrys* Fr. [38], *Th. marschallianus* і *Th. angustifolius* Pers. [39]. У роботі М. Окиншевича [37] з околиць м. Новоселиця вперше для Бессарабської губернії наводиться різновидність *Th. serpyllum* β . *chamaedrys* (Fr.) K. Koch. С. F. Hormuzaki [21] для флори Буковини в межах сучасної Чернівецької області наводить чотири види чебреців: *Th. ovatus* Mill., *Th. montanus*, *Th. chamaedrys* та *Th. marschallianus*. Останні два види вказує також М. Guşuleac [17] для ділянок галофільної рослинності Буковини.

З активізацією флористичних і геоботанічних досліджень у радянський період, для території Чернівецької області у працях різних дослідників наводяться такі види чебреців: *Th. pulegioides* L. [1, 2, 5–7], *Th. serpyllum* [1, 41], *Th. podolicus* Klokov & Des.-Shost. [2, 22, 47, 54], *Th. amictus* Klokov [2, 54], *Th. pannonicus* [47], *Th. ucrainicus* (Klokov & Des.-Shost.) Klokov [22]. Водночас у "Флорі УРСР" [26] з досліджуваної території вказані *Th. alternans* Klokov, *Th. subalpestris* Klokov, *Th. amictus*, *Th. podolicus* і *Th. ucrainicus*. Підсумком цього етапу досліджень стала публікація списку флори Північної Буковини [49], у якому представлені шість видів і один нотовид роду *Thymus*, відповідно *Th. alpestris* Tausch ex A. Kern., *Th. alternans*, *Th. amictus*, *Th. marschallianus*, *Th. moldavicus* Klokov & Des.-Shost., *Th. ovatus* та *Th. × oblongifolius* Opiz.

У сучасних наукових роботах із різних районів області наводять *Th. amictus*, *Th. ovatus*, *Th. × oblongifolius* [50], *Th. pulegioides*, *Th. serpyllum* [14, 36], *Th. alternans* [13, 36, 50], *Th. marschallianus* [36], *Th. moldavicus* [12], *Th. alpestris*, *Th. ucrainicus* [13]. Зважаючи на таку різноманітність, неоднорідність і часто недостовірність таксономічної та хорологічної інформації, метою цієї роботи було з'ясувати, закартувати і проаналізувати поширення видів роду *Thymus* на теренах Чернівецької області.

МАТЕРІАЛИ ТА МЕТОДИ

Роботу виконано в рамках комплексного вивчення роду *Thymus* у флорі західних регіонів України протягом 2009–2016 років. В її основу покладено результати опрацювання власних польових матеріалів авторів і гербарних зразків з території Чернівецької області, що зберігаються в гербаріях CHER, CWU, KRAM, KW, LW, LWKS, LWS. Територія дослідження досить гетерогенна і розташована у межах трьох природно-географічних областей: Прут-Дністерське межиріччя, Передкарпаття,

Буковинські Карпати [20]. Схематичні карти поширення видів роду *Thymus* на території Чернівецької області підготовлені методом сіткового картування з використанням програмного пакету MapInfo Professional version 10.0.1. Територію області розділено на 411 квадратів площею 5 × 5 км у системі UTM координат відповідно до сітки, що використовується в “Atlas Florae Europaeae” [11, 23].

РЕЗУЛЬТАТИ ДОСЛІДЖЕННЯ ТА ЇХНЄ ОБГОВОРЕННЯ

На території Чернівецької області нами достовірно підтверджено поширення п'яти видів і трьох гібридів чебреців, відповідно *Th. alpestris*, *Th. alternans*, *Th. glabrescens* Willd., *Th. pannonicus*, *Th. pulegioides* [33, 34], *Th. alpestris* × *Th. pulegioides*, *Th. alternans* × *Th. pulegioides*, *Th. pannonicus* × *Th. pulegioides* [35]. Нижче наводимо інформацію стосовно поширення видів роду *Thymus* у межах основних природно-географічних регіонів Чернівецької області з переліком опрацьованих гербарних зразків, схематичні карти поширення та примітки. Інформація щодо поширення гібридів чебреців представлена в одній із попередніх робіт [35].

Th. alpestris (syn.: *Th. subalpestris*).

Поширення: Буковинські Карпати (рис. 1).

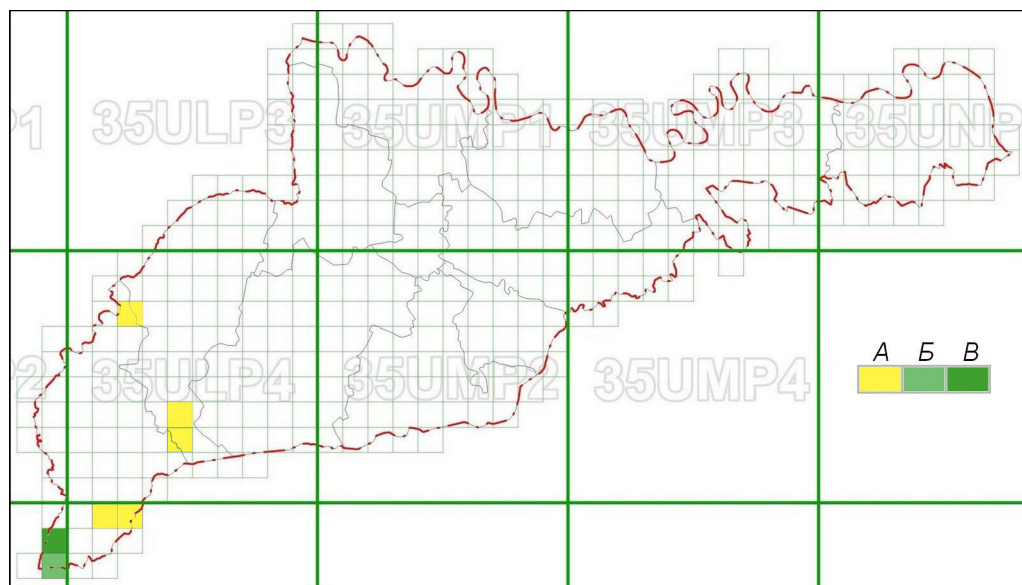


Рис. 1. Поширення *Th. alpestris* на території Чернівецької області згідно з опрацьованими гербарними зразками (7 заповнених квадратів): А – 1–2 гербарних зразки (5 квадратів); Б – 3–4 гербарних зразки (1 квадрат); В – 5–6 гербарних зразків (1 квадрат)

Fig. 1. Distribution of *Th. alpestris* in Chernivtsi region based on herbarium specimens examined (7 occupied squares): А – 1–2 herbarium specimens (5 squares); Б – 3–4 herbarium specimens (1 square); В – 5–6 herbarium specimens (1 square)

Опрацьовані гербарні зразки: Путильський р-н: – Карп. Ws., Bukowina, Czornyj Dił nad Saratą, szczyt połn., skały wapienne, ok. 1450 m, 26.07.1934, S. Pawłowska, В. Pawłowski, KRAM No 332899. – хребет Чорний Діл, під Білим Каменем, біля річки, 1968, Т. Мякушко, KW. – Чивчини, Чорний Діл, ур. Жупани,

13.07.1978, Л. Тасєнкевич, LWS No 7246. – хр. Чорний Діл, г. Великий Камінь, н – 1460 м, 27.06.1968, [В.] Чопик, [Е.] Орнст, KW. – Чивчини, Чорний Діл, г. Великий Камінь, 14.07.1978, Л. Тасєнкевич, LWS NoNo 7148, 7149. – хребет Чорний Діл, скелі, вершина г. В[еликий] Камінь, 21.08.[19]94, [І.] Чорней, СHER. – лівий берег р. Сарата, берег потоку на межі заказника (біля квартального стовпа), 10.07.1990, [І.] Чорней, СHER. – верхів'я річки Сучава, луки під перевалом Джогоул, вис. 1050 м н. р. м., 7.07.1977, В. І. Чопик, KW. – р. Солонец, между кустарников на открытых местах по склонам к реке, 22.06.1950, И. В. Артемчук, СHER. – Чивчино-Гринявські гори, г. Томнатик на вершині, окол. с. Шепіт, 8.07.1968, [О.] Дубовик, [Г.] Веренко, KW. – с. Шепіт-Камерал, на кам'янистих схилах, 26.06.1968, [О.] Дубовик, [Г.] Веренко, KW [с. Шепіт]. **Вижницький р-н:** – перевал Німчич, 6.07.1976, О. Мойсієвич, СHER. – верх. р. Серет, Шурдинський перевал, 26.06.1968, [В.] Чопик, [О.] Дубовик, KW. – Українські Карпати, Гринявські гори, Шурдинський перевал, луки, 15.07.1970, [В.] Чопик, [Г.] Веренко, [Е.] Орнст, KW NoNo 44356, 44357.

Примітка: *Th. alpestris* – високогірний європейський вид, поширений у Карпатах і Судетах [42]. На території Чернівецької області спорадично трапляється у Чивчинських і Гринявських горах. Тут представники виду ростуть на лісових галявинах, луках, скелястих і щербенистих оголеннях, вище 1000 м н.р.м.

Th. alternans

Поширення: Буковинські Карпати, Передкарпаття, Прут-Дністерське межиріччя (рис. 2).

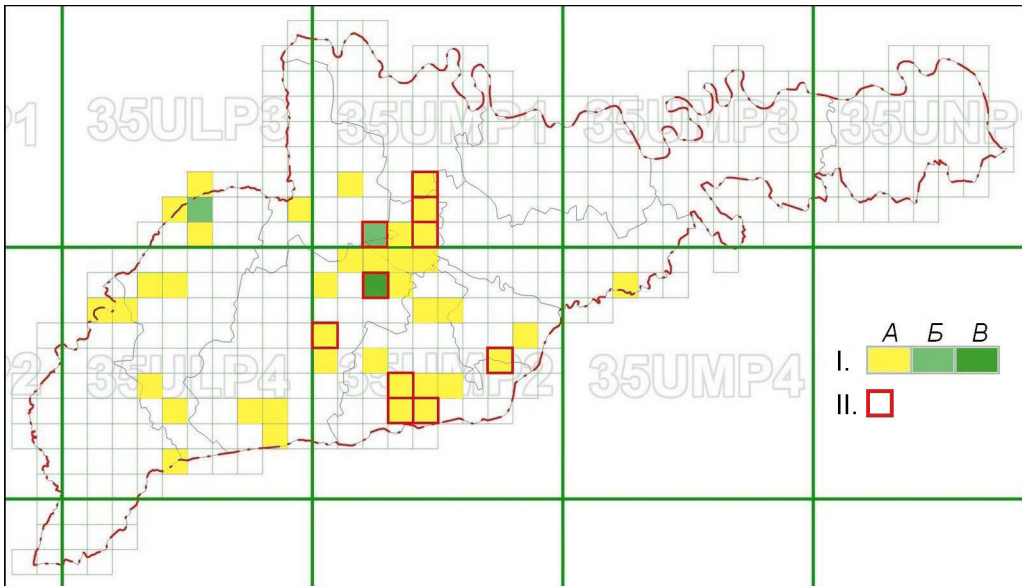


Рис. 2. Поширення *Th. alternans* на території Чернівецької області згідно з опрацьованими гербарними зразками (41 заповнений квадрат): I. А – 1–2 гербарних зразки (38 квадратів); Б – 3–4 гербарних зразки (2 квадрати); В – 5–6 гербарних зразків (1 квадрат); II. Наявність сучасних знахідок (після 2000 року; 10 квадратів)

Fig. 2. Distribution of *Th. alternans* in Chernivtsi region based on herbarium specimens examined (41 occupied squares): A – 1–2 herbarium specimens (38 squares); B – 3–4 herbarium specimens (2 squares); B – 5–6 herbarium specimens (1 square); II. Presence of current findings (since 2000; 10 squares)

Опрацьовані гербарні зразки: Путильський р-н: – окол. с. Руське, луки лісового поясу, 7.07.1977, В. І. Чопик, Ю. О. Войтюк, KW. – с. Ростоки, на склоне гори Выход (930 м), 9.07.1954, М. І. Котов, Р. Теличко, KW. **Вижницький р-н:** – окрестности с. Багна, на луку, 5.06.1949, [И. В.] Артемчук, СHER, KW. – окрестности с. Багна, на луку, 6.06.1949, [И. В.] Артемчук, СHER. – околиці села Карапчів, 06.1957, І. В. Артемчук, СHER. – с. Карапчів, в травостое по открытым склонам на уровне V–VI террас, 29.06.1952, З. Горохова, СHER. – с. Банилов, в травостое по открытым склонам на уровне IV террасы, 14.06.1952, З. Горохова, СHER. – с. Банилов, IV терраса р. Черемош, по склонам к дороге на с. Бережницу, 17.06.1952, З. Горохова, СHER. – с. Банилов, III терраса р. Черемош, в травостое открытых мест у дороги на с. [?], 18.06.1952, З. Горохова, СHER. – с. Банилов, повышенная пойма р. Черемош, в травостое открытых мест, 3.07.1952, З. Горохова, СHER. – между [с.] Черешенка и р. Солонец, старые перелogi, 9.07.1949, [И. В.] Артемчук, СHER. – с. Шепіт, гора Фрунтя, 25.06.1968, [О.] Дубовик, [Г.] Веренко, KW [с. Долішній Шепіт]. – с. Шепіт, г. Чукелька, східний схил, лука, 18.07.[19]70, [?] Рябчук, [?] Приходнюк, [?] Карпенко, СHER [с. Долішній Шепіт]. – околиця села Коритне, урочище Чавгаші, сіножать, сухий схил, 23.06.1957, В. Зварич, СHER. – перевал Німчич, 6.07.1976, О. Мойсієвич, СHER. **Сторожинецький р-н:** – окол. с. Спас, на лузі, 2.07.1976, М. Драпата, СHER [с. Спаська]. – Буковинське Прикарпаття, окол. с. Спаська, ур. Дзюркач, луки, 29.06.2004, А. Токарюк, СHER. – окол. с. Кам'яна, урочище Циклів горб, луки, 18.06.2004, А. Токарюк, СHER. – околиці с. Кам'яна, горб Пастівник, 17.06.1959, І. В. Артемчук, СHER. – урочище “Доманицький”, с. Кам'яна, 8.06.2001, І. Чорней, СHER. – урочище “Доманицький”, с. Кам'яна, Буковинське Передкарпаття, 27.06.2001, І. Чорней, СHER. – окол. с. Кам'яна, урочище Доманицький, 12.06.2005, А. Токарюк, СHER. – с. Заволока, [s. dat.], [І.] Чорней, СHER. – с. Заволока, 17.06.1998, [І.] Чорней, СHER. – окол. с. В. Петрівці, над Серетом, 12.07.1968, О. Дубовик, Т. Мякушко, KW [с. Верхні Петрівці]. – с. Тисовец, пастбище по бугру Горанца, 22.07.1955, І. В. Артемчук, СHER. – с. Михальча, ур. Берда, сенокос, 3.06.1961, І. В. Артемчук, СHER. – с. Михальча, ур. Толока, пастбище, 14.06.1961, І. В. Артемчук, СHER. – с. Михальча, ур. Деренивка, сенокос, 15.06.1961, І. В. Артемчук, СHER. – с. Сторожинец, по склонам к реке, 8.07.1957, М. Котов, Т. Омельчук, KW. – м. Сторожинець, лівий берег р. Сірет, галявина, 27.05.2007, А. Токарюк, СHER. – окрестности поселка Красноільска, на луку, 7.07.[19]73, [З.] Горохова, СHER. – Красноільське лісництво, на вирубах, 10.07.1978, Т. М. Степ'юк, СHER. – Красноільське л-во, поляна Петрушка, 12.07.1978, В. Кравчук, СHER. – Broscăuții-Vechi, 25.05.1933, D. [?], СHER [с. Старі Бросківці]. **Глибозький р-н:** – с. Опришени, в окрестностях по направлению к Кр.[асной] Дубраве, 22.06.1953, З. Горохова, СHER. – с. Каменка, по склонам придорожной канавы, на II террасе р. Серет, 7.06.1953, З. Горохова, СHER. – с. Кам'янка, V терраса р. Серет, на луговине у леса, 20.06.1953, З. Горохова, СHER. – окол. с. Кам'янка, луки біля водокачки, 12.07.2006, А. І. Токарюк, Ю. Г. Георгіян, СHER. – окол. с. Черепківці, луки, АТ 324, 27.06.2004, А. Токарюк, І. Даскалюк, СHER. – окол. с. Багринівка, луки, 23.05.2007, А. Токарюк, Н. Литвін, СHER. – с. Валя-Кузьмін, ур. “База відпочинку”, 24.06.1968, В. Чопик, О. Дубовик, Т. Мякушко, KW [с. Валя Кузьміна]. **Герцаївський р-н:** – Буковинське Прикарпаття, між с. Куликівка та с. Тарнавка, сінокосні луки, 3.07.2005, О. Волюца, А. Токарюк, СHER. – Буковинське Прикарпаття, околиці м. Герца, луки, 30.05.1999, О. Волюца, А. Волюца, СHER. **Новоселицький р-н:** – окрестности с. Драницы, 13.06.[19]53, І. В. Артемчук, СHER [с. Драниця].

м. Чернівці: – Садгірське л-во, узлісся, 26.07.[20]03, Т. Никирса, СHER. – околиці с. Жучка, долина р. Прут, галька, 10.07.1953, І. В. Артемчук, СHER. – Цецино, по сухому склону, 19.06.1955, З. Горохова, СHER. – окр. с. Цецино, склони глинистих бугров, 18.08.1958, І. В. Артемчук, СHER. – окрестности г. Черновиц. Влажный луг по балке возле “Стрільбища” за предм. Клокичка, 13.06.1946, І. В. Артемчук, KW. – Прут-Дністровське межиріччя, м. Чернівці, Ширівці, 01.07.2009, К. Коржан, СHER. – Буковинське Передкарпаття, м. Чернівці, об’їзна дорога, біля стежки, 30.05.2006, М. Мисько, Р. Мушій, А. Нікула, СHER. **Кіцманський р-н:** – с. Брусни-ца, II терраса р. Черемош, в травостое на березу реки, 20.06.1952, З. Горохова, СHER. – окрестности с. Лашкивки, склони к долине р. Совицы, 17.06.1953, І. В. Ар-темчук, СHER. – с. Стрільський Кут, правий берег Прута, пасовище, 8.07.1955, [?] Бабушак, СHER. – околицы с. Белое, правый берег Прута, 10.06.1955, [?] Луцкы, СHER. – с. Зеленив, I терраса р. Прут, на пастбище, 22.06.1952, З. Горохова, СHER.

Примітка: *Th. alternans* – ендемік Східних Карпат [30], який описаний з тери-торії України [25] і на сьогодні виявлений також на теренах Румунії [15] та Слова-ччини [31]. У Чернівецькій області представники виду трапляються на луках, лісо-вих галявинах, пасовищах, перелогах, серед чагарників у передгір’ях, субмонтан-ному та монтанному висотних поясах.

Th. glabrescens (syn.: *Th. loevyanus* Opiz, *Th. austriacus* (Bernh. ex Ronniger) Ronniger).

Поширення: Передкарпаття, Прут-Дністерське межиріччя (рис. 3).

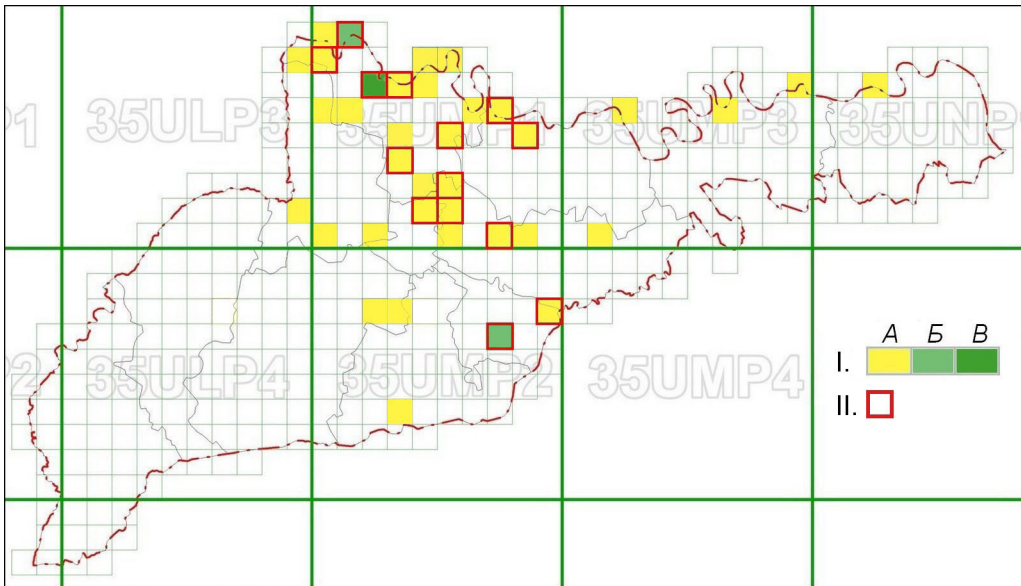


Рис. 3. Поширення *Th. glabrescens* на території Чернівецької області згідно з опрацьованими гербарни-ми зразками (37 заповнених квадратів): I. А – 1–2 гербарних зразки (34 квадрати); Б – 3–4 гер-барних зразки (2 квадрати); В – 5–6 гербарних зразків (1 квадрат); II. Наявність сучасних знахі-док (після 2000 року; 14 квадратів)

Fig. 3. Distribution of *Th. glabrescens* in Chernivtsi region based on herbarium specimens examined (37 oc-occupied squares): A – 1–2 herbarium specimens (34 squares); B – 3–4 herbarium specimens (2 squares); B – 5–6 herbarium specimens (1 square); II. Presence of current findings (since 2000; 14 squares)

Опрацьовані гербарні зразки: **Сторожинецький р-н:** – околиці с. Тісовець, урочище Гораїца, 19.07.1955, [?]. Вірт, СHER. – с. Снячев, глинистіе обнаження недалеко от кладбища, 1.06.1951, И. В. Артемчук, СHER. **Глибоцький р-н:** – с. Вовченец, по склону на пастбище, 18.06.1953, З. Горохова, СHER [с. Старий Вовчинець]. **Герцаївський р-н:** – окол. с. Великосілля, 17.08.2003, А. Токарюк, О. Волюца, СHER. – Буковинське Прикарпаття, околиці с. Хряцька, урочище Замка, луки на пісках, 7.05.2000, О. Волюца, А. Волюца, СHER. – с. Підвальне, східні околиці, піщаний схил пагорба, відкрито на піску, N 48°07'59,4", E 26°10'45,4", 329 м н.р.м., VN 791, 14.08.2013, В. О. Начичко. – с. Підвальне, східні околиці, на сінокошній луці, N 48°08'24,2", E 26°11'44,5", 341 м н.р.м., VN 792, 14.08.2013, В. О. Начичко. – с. Підвальне, східні околиці, на оголенні глини, N 48°08'05,1", E 26°10'23,4", 335 м н.р.м., VN 810, 14.08.2013, В. О. Начичко. **Новоселицький р-н:** – с. Магала, IV терраса р. Прут, на пастбище, 8.06.1954, З. Горохова, СHER. – окр. с. Чорновки, лесное насаждение на левом берегу р. Гуков, на северо-восток от биостанции, 16.06.1952, [?] Брюханова, СHER. – окрестности с. Чорновки, северо-восток грабово-букового леса, 16.06.1952, В. П. Пятаченко, СHER. – околиці с. Чорнівка, луки над спареними Чорнівськими озерами (р. Мошків), ТН 00595, 4.06.2004, Т. Никирса, С. Літвіненко, СHER. – окрестности с. Рингач, дно долины р. Рингач, 8.06.1953, [М.] Круцкевич, СHER. – окр. с. Форосное, урочище Солонец, сухие склоны балки (карст), выпас, 19.06.1953, [Р.] Березовская, СHER. – ок. с. Рокитне, г. Могила, лучні схили, 20.06.2007, О. Волюца, А. Токарюк, О. Дісар, СHER. **м. Чернівці:** – окол. Садгори, берег Чорнівського озера, місцями домінує, 28.04.2003, Т. Никирса, СHER. – Прут-Дністровське межиріччя, м. Чернівці, Садгора, пагорб, 01.05.2009, П. А. Демкович, СHER. **Кіцманський р-н:** – Hlînița (lângă Prut), 11.07.1932, D. [?], СHER [с. Глиниця]. – с. Стрілецький Кут, правий берег Прута, пасовище, 10.07.1955, [?] Бабушяк, СHER. – с. Зеленив, III терасса р. Прут, на обривистом склоне, 22.06.1952, З. Горохова, СHER. **Заставнівський р-н:** – [s. Ioso], виходи вапняку, 21.06.1980, А. Л. Бондаренко, СHER. – с. Степанівка, захід. околиці, на щебені залізничного насипу, N 48°37'05,1", E 25°40'02,5", 295 м н.р.м., VN 620, 4.07.2013, В. О. Начичко, LW. – с. Дорошівці, схід. околиці, пагорб над р. Дністер, на оголенні гіпсу, N 48°35'05,2", E 25°54'33,3", 244 м н.р.м., VN 640, *неопушена форма, росла поруч з опушеною*, 5.07.2013, В. О. Начичко. – с. Василів, півн.-схід. околиці, узбіччя дороги до р. Дністер, в травостої, N 48°36'52,4", E 25°51'14,1", 229 м н.р.м., VN 628, 5.07.2013, В. О. Начичко. – с. Василів, півд. околиці, узбіччя дороги на виїзді із села, серед невисокої трави в тіні дерев, N 48°35'38,7", E 25°50'05,8", 214 м н. р. м., VN 631, 5.07.2013, В. О. Начичко, LW, KW. – с. Товтри, півн. околиці, схил пагорба південної експозиції, в травостої, N 48°34'00,6", E 25°52'01,2", 245 м н. р. м., VN 644, *опушена форма, росла поруч з неопушеною*, 5.07.2013, В. О. Начичко. – окр. с. Бабино, каменистіе склоны, 13.05.1952, И. В. Артемчук, СHER. – околиці села Малий Кучурів, схили з трав'янистою рослинністю, ТН 00396, 29.05.2004, Т. Никирса, С. Літвіненко, СHER. – окол. с. Малий Кучурів в напрямку до Заставни, вздовж дороги, ТН 00350, 10.05.2004, Т. Никирса, С. Літвіненко, СHER. – западный задернованный склон близ с. Веренчанка (извест. карьер), 1.07.1957, [?], CWU No 50846. – задернован. склон близ с. Веренчанка, 1.07.1957, М. А. [М. Алексеенко], CWU No 52907. – луки на схилах між с. Ржавинці та Добринівці, ТН 00533, 4.06.2004, Т. Никирса, С. Літвіненко, СHER. – правий берег Дністра, окрестности с. Бродок на с.-з. от с. Окно-Буковини, выпас, 30.05.1952, И. В. Артемчук, СHER. –

околиця с. Брідок, 5.07.1980, [?] Оленюк, СHER. – с. Митків, стінка біля водозабору, 31.05.1991, [І.] Чорней, СHER. – с. Митків, півд. околиці, окраїна старого плодового саду, в травостої, N 48°35'37,8'', E 26°00'08,3'', 230 м н.р.м., VN 650, 6.07.2013, В. О. Начичко, LW. – [?] (prop. Jurcivți), 19.06.[19]34, [?], СHER [с. Юрківці]. – околиці села Репужинці, біля лісу, 6.07.1980, Г. І. Балазюк, СHER. – окр. с. Репуженці, 9.07.1980, А. Бондаренко, СHER. – с. Репужинці, півн.-схід. околиці, пасовище на правому березі р. Дністер, в травостої, N 48°39'39,6'', E 25°48'21,0'', 143 м н.р.м., VN 629, 4.07.2013, В. О. Начичко, KW. – окр. с. Луки, каменистые осыпи, 2.06.1949, И. В. Артемчук, СHER [сmt Кострижівка]. – окр. с. Луки, осыпь правого коренного берега Днестра с молодыми посадками акации белой, 2.06.1949, Р. А. Березовская, СHER [сmt Кострижівка]. – окрестности с. Окно-Буковины, склоны бугра между потоком Фуштейко и р. Черный Поток, 10.06.1952, И. В. Артемчук, СHER [с. Вікно]. **Хотинський р-н:** – с. Поляна, ТН 00727, 29.04.2004, Т. Никирса, СHER. – окр. с. Зелена Липа, 12.07.1980, А. Л. Бондаренко, СHER. – с. Зелена Липа, вздовж дороги у лісі, ТН 00628, 20.06.2004, Т. Никирса, С. Літвіненко, СHER. – с. Атаки, 1979, О. Тьютюл, О. Матлюк, СHER. **Кельменецький р-н:** окол. с. Комарово, верхня частина схилу р. Дністер, 4.06.1982, О. П. Райфман, СHER [с. Комарів]. – окрестности с. Нагоряне, толтры к Днестру, среди скал, 7.07.1952, И. В. Артемчук, СHER [с. Нагоряни]. **Сокирянський р-н:** – окр. с. Кормань, 15.07.1981, [?] Сендзик, СHER.

Примітка: *Th. glabrescens* – європейський степовий і лісостеповий вид, ареал якого охоплює північ Балканського півострова, південно-західні та західні регіони України, а також країни Центральної Європи [40]. У Чернівецькій області представники виду спорадично трапляються на степових і остепнених ділянках, сформованих на кальцефільних породах у долині р. Дністер, а також на луках, пасовищах, серед чагарників у інших районах області.

Th. pannonicus (syn.: *Th. marschallianus*, *Th. kosteleckyanus* Opiz, *Th. latifolius* (Besser) Andr., *Th. podolicus*, *Th. amictus*).

Поширення: Передкарпаття, Прут-Дністерське межиріччя (рис. 4).

Опрацьовані гербарні зразки: **Герцаївський р-н:** – окол. с. Великосілля, АТ 367, 9.07.2004, А. Токарюк, І. Коротченко, СHER. – м. Герца, західні околиці, лука на схилі півд.-захід. експозиції обабіч шосе, в травостої, N 48°09'00,4'', E 26°13'06,8'', 256 м н.р.м., VN 782, 14.08.2013, В. О. Начичко, LW, KW. – с. Горбова, півд.-схід. околиці, узбіччя дороги на лівому березі р. Молниця, в травостої, N 48°12'20,52'', E 26°11'08,88'', 144 м н.р.м., VN 793, 14.08.2013, В. О. Начичко, LW, KW. – с. Підвальне, східні околиці, вершина схилу із виходами піску, N 48°08'02,8'', E 26°10'46,6'', 333 м н.р.м., VN 787, *неопушена форма, росла поруч з опушеною*, 14.08.2013, В. О. Начичко, KW. – с. Підвальне, східні околиці, вершина схилу із виходами піску, на оголенні піску, N 48°08'02,8'', E 26°10'46,6'', 333 м н.р.м., VN 788, 14.08.2013, В. О. Начичко. – с. Підвальне, східні околиці, пасовище, N 48°08'03,1'', E 26°10'52,8'', 307 м н.р.м., VN 789, 14.08.2013, В. О. Начичко, KW. **Новоселицький р-н:** – с. Чорнівка, перелоги, 16.07.2005, Т. Никирса, СHER. – окр. с. Сталинешты, гипсовые склоны, 26.06.1953, И. В. Артемчук, СHER [с. Стальнівці]. – окр. с. Строинцы, юго-зап. склон к долине р. Прут, 13.06.[19]53, И. В. Артемчук, СHER. – с. Строїнці, ур. "Чертей", 11.06.1998, [s. coll.], СHER. – с. Магала, луки – перелоги, 6.06.2007, О. Волюца, Т. Никирса, СHER. **м. Чернівці:** – дачі, необроблена площадка за 1 дачн. уч. до лісу, 17.05.[20]03, Т. Никирса, СHER. – окр. с. Цецено, луга в окрестностях села, недалеко от опушки леса, 06.1958, А. И. Погребняк, СHER. – Садгора, провулок Александрі, на пісках, ТН 00470, 30.05.2004, Т. Никирса, Д. Никирса,

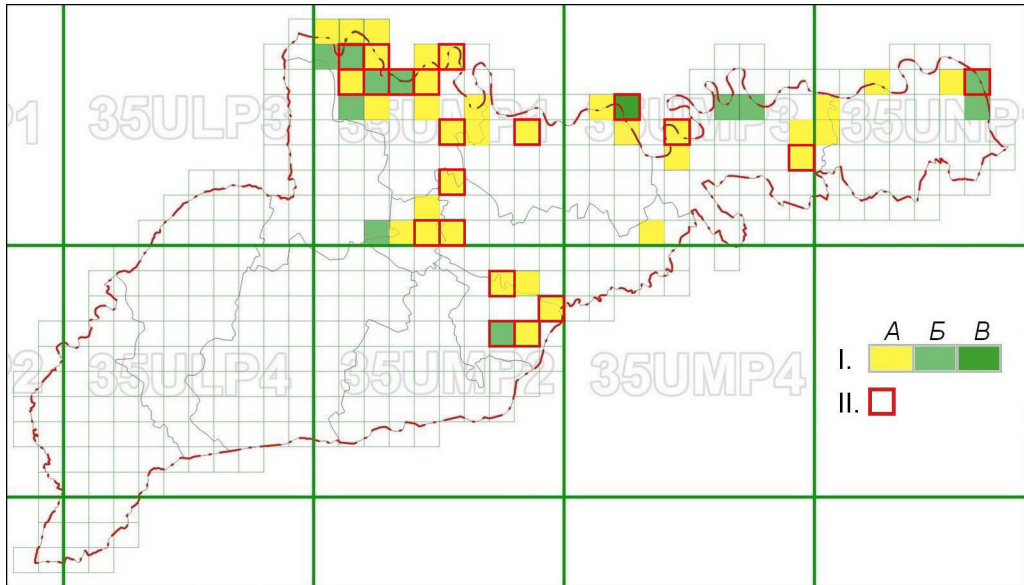


Рис. 4. Поширення *Th. pannonicus* на території Чернівецької області згідно з опрацьованими гербарними зразками (46 заповнених квадратів): I. А – 1–2 гербарних зразки (34 квадрати); Б – 3–4 гербарних зразки (11 квадратів); В – 5–6 гербарних зразків (1 квадрат); II. Наявність сучасних знахідок (після 2000 року; 20 квадратів)

Fig. 4. Distribution of *Th. pannonicus* in Chernivtsi region based on herbarium specimens examined (46 occupied squares): A – 1–2 herbarium specimens (34 squares); B – 3–4 herbarium specimens (11 squares); C – 5–6 herbarium specimens (1 square); II. Presence of current findings (since 2000; 20 squares)

СНЕР. – лука обабіч залізничної колії, в травостої, N 48°19'23,0", E 25°54'39,4", 169 м н.р.м., VN 780, 12.08.2013, В. О. Начичко, LW, KW. – **Кіцманський р-н:** – с. Стрілецький Кут, правий берег Прута, пасовище, 10.07.1955, [?] Бабушяк, СНЕР. – **Заставнівський р-н:** – “Кадубівська стінка”, с. Кадубівці, [...], 22.06.2000, І. Чорней, СНЕР. – окр. с. Звиняче, [?] на каменистом склоне, 3.06.1949, І. В. Артемчук, СНЕР. – с. Звенячин, схили над Дністром, 27.07.1993, І. Чорней, СНЕР. – с. Звинячин, півд. околиці, окраїна соснового лісу обабіч шосе, серед моху, N 48°37'08,3", E 25°44'32,3", 263 м н.р.м., VN 621, 4.07.2013, В. О. Начичко, LW. – с. Василів, півд. околиці, лука, що періодично випасається, N 48°35'28,3", E 25°50'04,0", 249 м н.р.м., VN 632, 5.07.2013, В. О. Начичко, LW, KW. – с. Митків, стінка біля водозабору, 31.05.1991, [І.] Чорней, СНЕР. – с. Дорошевці, по схилам правого берега р. Дністр, 11.06.1960, [Р.] Байрова, СНЕР. – с. Дорошівці, схід. околиці, пагорб над р. Дністер, в густому травостої, N 48°35'05,2", E 25°54'33,3", 244 м н.р.м., VN 642, 5.07.2013, В. О. Начичко, LW. – окр. с. Репуженці, степной участок, 9.06.1980, А. А. Дорош, СНЕР. – с. Репужинці, півн. околиці, пасовище на правому березі р. Дністер, в травостої, N 48°40'04,5", E 25°46'42,2", 194 м н.р.м., VN 627, 4.07.2013, В. О. Начичко. – правий берег р. Дністр возле Залещиків. Степные склоны, 2.08.1977, Ю. Р. Шеляг-Сосонко, Я. П. Дидух, KW. – окр. с. Залещики, на каменистых склонах правого берега Днестра, 25.09.1951, І. В. Артемчук, СНЕР. – прав. берег Днестра против с. Добровляны Залещ. р-на, поляна в дуб. лесу, 4.06.1949, [Г.] Кузнецова, KW. – против с. Добровляны Залещ. р-на, склон к Дне-

стру, 4.06.1949, [Г.] Кузнецова, KW. – с. Кулівці, схід. околиці, відкрито на камені обабіч дороги, N 48°38'02,0", E 25°49'56,9", 177 м н.р.м., VN 630, 4.07.2013, В. О. Начичко. – окол. с. Товтри, на лузі, 2.07.1980, Г. І. Балазюк, CHER. – с. Товтри, на кам'янистих схилах, 20.06.1980, [?] Оленюк, [І.] Вайнагій, CHER. – с. Товтри, півн.-схід. околиці, гора із скелястими оголеннями гіпсу, на оголенні гіпсу, N 48°33'53,9", E 25°52'01,8", 239 м н.р.м., VN 637, 5.07.2013, В. О. Начичко. – с. Товтри, півн. околиці, схил пагорба південної експозиції, в травостої, N 48°34'00,6", E 25°52'01,2", 245 м н.р.м., VN 643, *неопушена форма, росла поруч з опушеною*, 5.07.2013, В. О. Начичко, LW. – околиця с. Брідок, 5.07.1980, [?] Оленюк, CHER. – лушпаків схилю по лівому берегу Дністра проти Луки, 15.08.1951, И. В. Артемчук, CHER [окол. смт Кострижівка]. – між с. Ржавинці та с. Добринівці, пасовище, ТН 00123, 18.04.2004, Т. Д. Никирса, CHER. – в окрестностях с. Прилипче, западные гипсовые склоны, 13.05.1952, И. В. Артемчук, CHER. – северо-вост. задернованный известняковый склон близ карьер[а] у с. Веренчанка, 1.07.1957, [?] Стрельникова, CWU No 50767. – задернованный склон у известнякового карьера близ с. Веренчанка, 1.07.1957, [?] Шараевская, CWU No 52905. – окрестн. с. Веренчанки, к северу от села в 1.7 клм, известковые отложения, зап. склон хорошо задернов., 1.07. [19]57, [s. coll.], CWU No 50858. – окрестности с. Окно-Буковины, склоны бугра между потоком Фуштейко и р. Черный Поток, 10.06.1952, И. В. Артемчук, CHER. – с. Вікно, півн.-захід. околиці, лука обабіч оброблюваного поля, в густому травостої, N 48°35'10,0", E 25°55'52,7", 228 м н.р.м., VN 648, 6.07.2013, В. О. Начичко, LW. – Погоріловка, Турлівські скали, 6.06.[19]41, [Ф.] Меженбовська, CHER. – с. Мусорівка, півд.-схід. околиці, узбіччя дороги, у травостої, N 48°37'19,5", E 26°02'57,3", 193 м н.р.м., VN 652, 6.07.2013, В. О. Начичко, LW. **Хотинський р-н:** – Ataki nad Dniestrem, Bessarabia, 2.08.1897, J. Paczoski, KRAM NoNo 183556, 183560. – с. Атаки, 1979, О. Тьютюл, О. Матлюк, CHER. – с. Атаки, товтри, 1979, О. Матлюк, О. Тьютюл, CHER. – окол. с. Поляна, ТН 00738, 25.09.2004, Т. Никирса, CHER. – окр. с. Зелена Липа, 12.07.1980, А. Л. Бондаренко, CHER. – с. Блищадь, Рухотинское лесничество, кв. 22, на опушке леса, 4.06.1961, З. Н. Горохова, Т. К. Козлова, А. Ф. Мурапу, CHER. – Hotin-Prigorodoc, 26.05.[1]934, I. T. [?], CHER [окол. с. Пригородок та м. Хотин]. – Hotin, loc nisipos, 08.1934, I. Frank, CHER [м. Хотин]. – м. Хотин, у фортеці, на камінні, 27.09.2005, Т. Никирса, [?] Стецько, CHER. – м. Хотин, фортеця, лучні схилю, 9.06.2007, А. Токарюк, CHER. **Кельменецький р-н:** – окр. с. Грушевцы, по обочине дороги, 13.06.1957, З. Горохова, CHER. – окр. с. Грушевцы, берег Днестра, каменистые склоны, 3.07.1979, И. В. Бурмакина, CHER. – окрестности с. Грушевцы, на запад от села, скалы над Днестром, 4397, 24.06.1992, Н. Сычак, А. Кагало, LWKS. – окрестности с. Нагоряне, известковые склоны (толтры) к Днестру, 7.07.1952, И. В. Артемчук, CHER. – окр. с. Нагоряне, толтры среди скал, 7.07.1952, И. В. Артемчук, CHER. – окр. с. Нагоряны, на склоне толтры, часто, 27.06.1969, А. Дерипова, CWU No 50773. – окр. с. Иванивцы, в дубово-осиновом лесу, 22.06.1957, З. Горохова, CHER. – лесостепь, с. Иванивцы, урочище Грубно, в березово-дубовом лесу, 30.06.1957, З. Горохова, CHER. – с. Новоселиця, на виходах порід, ВОД 420, 4.09.2005, О. Волюца, CHER. – с. Бернове, 12.06.2008, [s. coll.], CHER. – окол. с. Перківці, 16.07.[19]83, М. Демедюк, CHER. **Сокирянський р-н:** – с. Ломаченцы, правый берег Днестра, юго-восточный склон, 17.07.1955, З. Н. Горохова, CHER. – окр. с. Ломаченцы, на луку, 4.07.1981, Л. Ярмоленко, CHER. – с. Ожево. Дністровська ГАЕС. Степові схилю з щебенем вапняку, 2.06.1998, Л. Крицька, В. Протопопова, В. Новосад, KW No 58831. – с. Ожево. Зона впливу

Дністровської ГАЕС. Вапнякові схили берега р. Дністер, 2.06.1998, Л. Крицька, В. Новосад, В. Протопопова, KW No 58832. – окол. с. Ожево. Дністровська ГАЕС. Вапнякові відслонення, 2.06.1998, Л. Крицька, В. Протопопова, В. Новосад, KW No 58834. – с. Кормань, схили к Днестру, 12.07.1948, [Т.] Кузнецова, KW. – окр. с. Молодово, 17.07.1981, [?] Шевчук, [?] Сендзик, СHER [окол. с. Братанівка]. **м. Новодністровськ:** – окр. г. Новоднестровська, 4.07.1981, [?] Сендзик, [?] Шевчук, СHER. – м. Новодністровськ. Степові схили з відслоненнями вапняків, 20.07.1997, Л. Крицька, В. Новосад, KW No 58836. – м. Новодністровськ, 29.05.2004, [?] Баканова, СHER.

Примітка: *Th. rannonicus* – євразійський степовий і лісостеповий вид, ареал якого простягається від країн Центральної Європи на заході до Сибіру і Тянь-Шаню – на сході, охоплюючи на півдні північну частину Балканського півострова та передгір'я Кавказу. Багато локалітетів виду є синантропного походження та представлені у Західній і Північній Європі далеко за межами природного ареалу [42]. У Чернівецькій області представники виду, як і представники *Th. glabrescens*, спорадично трапляються на степових і остепнених ділянках, сформованих на кальцефільних породах у долині р. Дністер, а також на луках, пасовищах, серед чагарників у інших районах області. Нерідко рослини цих двох морфологічно й екологічно близьких видів ростуть в одних і тих самих оселищах. Це створює проблеми під час їхньої видової ідентифікації.

Th. pulegioides (syn.: *Th. ovatus*, *Th. chamaedrys*, *Th. montanus*, *Th. ucrainicus*, *Th. enervius* Klokov).

Поширення: Буковинські Карпати, Передкарпаття, Прут-Дністерське межиріччя (рис. 5).

Опрацьовані гербарні зразки: Путильський р-н: – с. Н. Яловичери, Шепотское л-во, на открытых склонах в еловом лесу, кв. 29, 25.08.1963, З. Н. Горохова, СHER [с. Нижній Яловець]. – Верхній Яловець, гора Яловица, на выс. 1210 м, склон в еловом лесу, 16.07.1954, М. Котов, Р. Теличко, KW. – Шепот-Камерал, гора Мелеш-Рыжа, флишове осыпи к речке Сучава, 6.07.1950, [?] Сафранчук, СHER [с. Шепіт]. – Українські Карпати, Чивчино-Гринявські гори, верхів'я р. Сучави, кам'яні розсипи, околиці с. Шепіт-Камерал, вис. 850 м н.р.м., 5.09.1969, В. І. Чопик, Е. Орнст, Г. Веренко, KW [с. Шепіт]. – Czarny Dił (Karpaty Wsch.), 1.08.1908, H. Zараłowicz, KRAM No 295554. – Чивчини, хр. Чорний Діл, г. Велик. Камінь, 14.07.1978, Л. Тасєнкевич, LWS No 7224. – г. В. [еликий] Камінь на хр. Чорний Діл, 4.08.1992, [І.] Чорней, СHER. – перевал Джогоул, h – 1150 м, 26.06.1968, [В.] Чопик, [Е.] Орнст, KW. – Українські Карпати, Чивчино-Гринявські гори, верхів'я р.р. Сучави й Яловичори, перевал Джагул, субальпійська смуга, вис. 1150 м н.р.м., 5.09.1969, В. І. Чопик, Е. Орнст, Г. Веренко, KW. – Українські Карпати, Гринявські гори, перевал Джагул, луки на вершині, 17.08.1971, В. І. Чопик, Е. Й. Орнст, Г. М. Веренко, KW No 44345. – Українські Карпати, Гринявські гори, верхів'я річки Сарати, вапнякові скелі в лісовому поясі, 17.08.1971, В. І. Чопик, Г. М. Веренко, Е. Й. Орнст, KW NoNo 44351, 44352. – Українські Карпати, с. Усть-Путила, хр. Рижі, 24.07.2000, [І.] Чорней, [В.] Буджак, СHER. – ур. Бичків, с. Усть-Путила, 21.07.2001, [s. coll.], СHER. – гор. Путила, по берегу р. Путилы, 28.07.1955, З. Горохова, СHER [смт Путила]. – с. Селятин, ур. Демин, северный склон, 9.07.1960, И. В. Артемчук, СHER. – Селятинське л-во, луки, с. Селятин, 10.06.2000, І. Чорней, СHER. – юго-западный средний склон горы Плоска, 11.07.1950, И. В. Артемчук, СHER. – на луках між Шепотом Камерал і Селятином, 26.06.[19]68, [s. coll.], KW. – Українські Карпати, с. Сарата, 11.07.2000, І. Чорней, В. Буджак, СHER. – с. Сергии, сухой луг на Плеше, южный

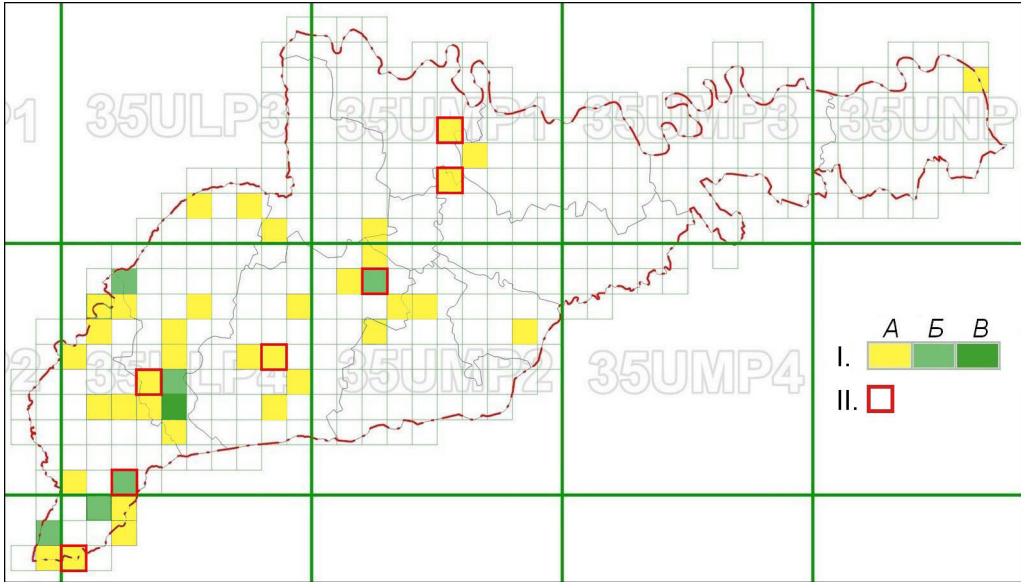


Рис. 5. Поширення *Th. pulegioides* на території Чернівецької області згідно з опрацьованими гербарними зразками (43 заповнених квадрати): I. А – 1–2 гербарних зразки (36 квадратів); Б – 3–4 гербарних зразки (6 квадратів); В – 5–6 гербарних зразків (1 квадрат); II. Наявність сучасних знахідок (після 2000 року; 7 квадратів)

Fig. 5. Distribution of *Th. pulegioides* in Chernivtsi region based on herbarium specimens examined (43 occupied squares): А – 1–2 herbarium specimens (36 squares); Б – 3–4 herbarium specimens (6 squares); В – 5–6 herbarium specimens (1 square); II. Presence of current findings (since 2000; 7 squares)

склон гори к р. Фошка, 26.07.1950, Р. А. Березовская, СHER. – с. Сергии, в верхней части ССВ склона, на муравьиной куче, 26.07.1955, З. Горохова, СHER. – с. Рос-токи, ольшотник в долине р. Черемош, 30.07.1950, И. В. Артемчук, СHER. – с. Рос-токи, гора Выход, 930 м, 9.07.1954, М. И. Котов, Р. Теличко, KW. – окр. с. Петраши, гора Бучкив, 10.07.1954, М. Котов, Р. Теличко, KW. **Вижницький р-н:** – Wyznica на Bukowinie, 30.07.[18]96, J. Paczoski, KRAM No 183768; LW No 115270. – Вижница, горные луга, в буковом лесу, 9.07.1957, М. Котов, Т. Омельчук, KW. – wzgórze, Waszkowce, Rumunja, [s. dat., s. coll.], LWS No 83716 [с. Вашківці]. – Berhomet на Bukowinie, w górach, 30.07.[18]96, J. Paczoski, KRAM No 183770; LW No 115263 [сmt Берегомет]. – гора Выхид, склоны к хребту, 28.07.1950, И. В. Артемчук, СHER. – на полонині Затінь, ур. Великі Лужки, Вижницького лісництва, 15.07.1977, О. Натовська, СHER. – с. Банилов, пойма реки Черемош, 3.07.1952, [З.] Горохова, СHER. – Карпаты, с. Лопушна, Яблонецкое лесничество, кв. 43, в елово-пихтовом лесу, в нижней части северо-западного склона, 12.07.1964, [З.] Горохова, [?] Паскарел, СHER. – окрестности с. Шипот, левый берег по дороге на Лопушно, 3.07.1948, [?] Дубровченко, СHER [окол. с. Долішній Шепіт]. – окр. с. Шепот, у до-роги на Лопушно, 4.07.1956, З. Горохова, СHER [окол. с. Долішній Шепіт]. – окр. с. Шепот, по зап.[адному] склону г. Леснички, у вершины на лугу, 14.07.1956, З. Го-рохова, СHER [окол. с. Долішній Шепіт]. – окр. с. Шипот, открытые места на верши-не горы Магара, 1315 м н. у. м., 27.07.1947, И. В. Артемчук, СHER [окол. с. Доліш-ній Шепіт]. – Чивчино-Гринявські гори, г. Магора, під вершиною, окол. с. Шепіта,

11.07.1968, Г. Веренко, О. Дубовик, KW [окол. с. Долішній Шепіт]. – окол. Шепота, луки, 28.06.1968, [О.] Дубовик, KW [окол. с. Долішній Шепіт]. – околиці Шепота, луки, 9.07.1968, [О.] Дубовик, [Г.] Веренко, KW [окол. с. Долішній Шепіт]. – окр. с. Шипот, открытые склоны горы Фрунтя, 4.07.1947, И. В. Артемчук, СHER [окол. с. Долішній Шепіт]. – окрестности с. Шипот, южно-восточн. склон горы Фрунтя, луг, высота 600 м, 15.07.1948, [?] Коркишко, СHER [окол. с. Долішній Шепіт]. – с. Шепіт, г. Фрунтя, 25.06.1968, [О.] Дубовик, [Г.] Веренко, KW [с. Долішній Шепіт]. – окр. с. Шепит, Гуго-Кутское лесничество, на лесной поляне, 12.07.1957, М. Котов, Т. Омельчук, KW [окол. с. Долішній Шепіт]. – окрестности с. Шипот, подножия горы Томнатик, 23.06.1948, Р. Ф. Чмерук, СHER [с. Долішній Шепіт]. – с. Шепіт Долішній, г. Томнатик, західно-східні схили, сінокісні луки, 18.07.1967, І. Вайнагій, LW. – окол. с. Шепіт Долішній, г. Томнатик, півн.-східн. схил, сінокісні луки, 19.07.1967, І. Вайнагій, LWS No 81454. **Сторожинецький р-н:** – с. Кам'яна, урочище Доманіцький, 8.06.2001, І. Чорней, СHER. – околиці с. Кам'яна, урочище Винне, 20.06.1959, І. В. Артемчук, СHER. – кут Ракивський, с. Тисовець, сенокос, 23.07.1955, І. В. Артемчук, СHER. – околиці с. Тисовець, урочище Гораїця, 20.07.1955, [?] Вірт, KW. – с. Кучерив, склоны к балке на территории опытной станции, 18.07.[19]55, І. В. Артемчук, СHER [с. Великий Кучурів]. – с. Панка, луга в урочище “Багна”, 24.07.1951, І. В. Артемчук, СHER. – околиці села Красноільськ, вапняні відкладення, 18.07.1956, І. В. Артемчук, СHER. – с. Красноільськ, на луках, 7.07.[19]73, [?] Шульган, М. І. Заєць, СHER. – Старые Броскивцы, луг на опушке буково-дубового леса, северный склон, 7.08.1949, І. В. Артемчук, СHER. – с. Михальча, ур. Берда, сенокос, 3.06.1961, І. В. Артемчук, KW. – с. Михальча, ур. Толока, пастбище, 14.06.1961, І. В. Артемчук, СHER. – окол. с. Банилів-Підгірний, урочище Копиця, біля ставка, 4.07.2007, А. Токарюк, М. Каземірська, СHER. – окол. с. Банилів-Підгірний, урочище Кошул, луки, 4.07.2007, А. Токарюк, М. Каземірська, СHER. – Ciudei, in livezi, 10.06.[19]24, М. ?Dracinschi, СHER [с. Чудей]. **Глибоцький р-н:** – с. Валя Кузьмин, 17.06.1998, [s. coll.], СHER. **Герцаївський р-н:** – Gherța, 7.9.[19]24, [?]Е. Ґора, СHER [м. Герца]. **Новоселицький р-н:** – окр. с. Чорновка, окраина грабово-букового леса, 6.07.1957, І. В. Артемчук, СHER. – ок. с. Чорнівка, біля цегельного заводу, узлісся, 13.07.2003, Т. Никирса, СHER. **м. Чернівці:** – окр. с. Цецино, обочини дороги, 7.10.1959, І. В. Артемчук, СHER. **Кіцманський р-н:** – село Н.[ижні] Станівці, на схилах в околицях села, [s. dat.], Ю. Р. Шеляг-Сосонко, СHER. **Заставнівський р-н:** – Рухотин[ське] л-во, ок. с. Ржавинці, 28.07.2004, Т. Никирса, СHER. – Рухотин[ське] л.[ісництво], ок. с. Ржавинці, кв. 20, сінокоси, 28.07.2004, Т. Никирса, СHER. – Рухотинськ[e] л-в[o], 30.07.[2004], Т. Никирса, СHER. – окол. сс. Ржавинці та Грозинці, 19.09.[?], Т. Никирса, С. Літвіненко, СHER. **м. Новодністровськ:** – окр. г. Новодністровська, 4.07.1981, [?] Сендзик, [?] Шевчук, СHER.

Примітка: *Th. pulegioides* – європейський вид, поширений у країнах Західної, Центральної, Північної, Південно-Східної і Східної Європи. Локалітети синантропного походження виявлені у Фінляндії, в околицях Санкт-Петербурга (Росія) та в Північній Америці [32, 48]. У Чернівецькій області рослини *Th. pulegioides* трапляються на сухих луках і вологих кам'янистих відслоненнях, на узліссях і галявинах лісів у рівнинних та передгірних районах, а також у субмонтанному й монтанному поясі Чивчинських і Гринявських гір.

Аналіз сіткових карт поширення видів чебреців на території Чернівецької області дає підстави стверджувати, що на сьогодиньшому етапі досліджень най-

більш розповсюдженим на території області є *Th. rannonicus*, представники якого виявлені у 46 квадратах (див. рис. 4). Відносно широке розповсюдження (у більш ніж 40 квадратах) характерне також для видів *Th. pulegioides* (див. рис. 5) та *Th. alternans* (див. рис. 2). Дуже обмежене поширення на території області має *Th. alpestris*, що приурочений до умов високогір'я. Представники цього виду на сьогодні виявлені лише у семи квадратах (див. рис. 1).

Сучасними знахідками (після 2000-го року) найбільш повно репрезентовані види *Th. rannonicus* і *Th. glabrescens*. У гербарних колекціях наявні новітні збори, що підтверджують сучасне поширення рослин цих видів у приблизно половині квадратів, в яких кожен із них виявлений (див. рис. 3–4). Незважаючи на широке розповсюдження на теренах області, мало репрезентативними є сучасні знахідки *Th. pulegioides* і *Th. alternans* (виявлені у не більш ніж десяти квадратах, див. рис. 2, 5). Зовсім немає у колекціях новітніх зборів *Th. alpestris* (див. рис. 1).

Інтерпретація поширення всіх видів роду *Thymus* на одній сітковій карті (рис. 6) свідчить, що види чебреців представлені у 123 квадратах. Це становить 30 % від кількості квадратів, на які поділена територія області. “Білі плями” на карті, очевидно, зумовлені як відсутністю польових досліджень на представлених територіях, так і обмеженим поширенням представників роду *Thymus*, що не дає змоги зафіксувати їх під час досліджень у відповідних квадратах. Останнє спричинене потужним господарським освоєнням територій (розораність, пасквальне навантаження), а також непридатністю умов природних і напівприродних оселищ для поширення чебреців у них (заболочення, сильне заліснення).

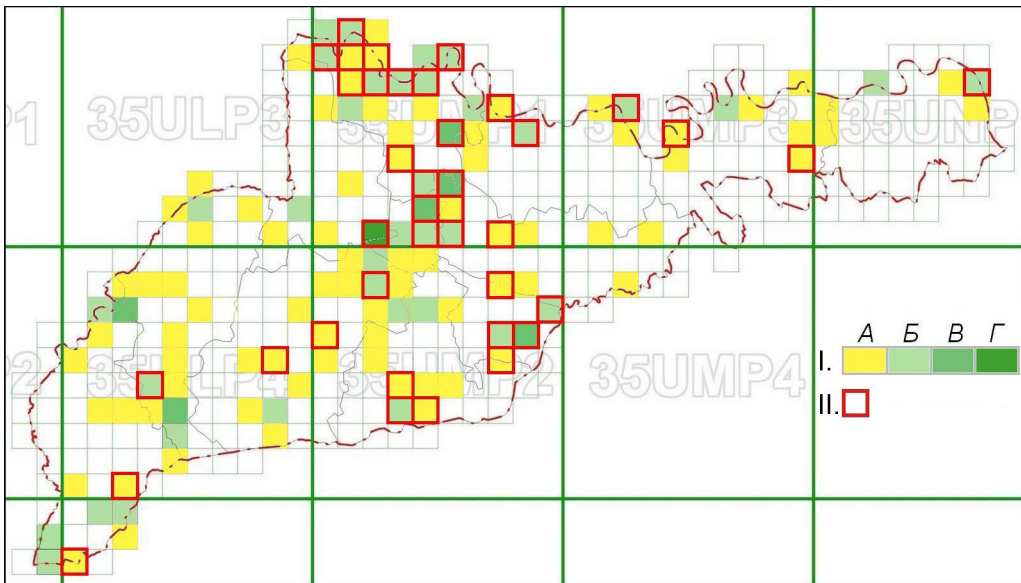


Рис. 6. Поширення видів роду *Thymus* на території Чернівецької області (123 заповнених квадрати): I. А – 1 вид (80 квадратів); Б – 2 види (36 квадратів); В – 3 види (6 квадратів); Г – 4 види (1 квадрат); II. Наявність сучасних знахідок (після 2000 року; 39 квадратів)

Fig. 6. Distribution of *Thymus* species in Chernivtsi region (123 occupied squares): I. A – 1 species (80 squares); B – 2 species (36 squares); V – 3 species (6 squares); G – 4 species (1 square); II. Presence of current findings (since 2000; 39 squares)

Аналіз заповнення квадратів за окремими районами області свідчить, що на сучасному етапі досліджень поширення роду *Thymus* найбільш повно репрезентоване для м. Чернівці (заповнено 91 % квадратів). Досить репрезентованим є поширення чебреців у Заставнівському районі області, де заповнено 60 % квадратів. У решті районів відсоток заповнених квадратів набагато менший. Особливо низький цей показник у трьох східних районах області – Хотинському (30 %), Кельменецькому (18 %) та Сокирянському (14 %). Просторове розташування заповнених квадратів у цих районах, загалом, приурочене до долини р. Дністер. Ці закономірності, а також невелика кількість новітніх знахідок рослин у гербаріях, не в останню чергу свідчать про низький рівень покриття ботанічними дослідженнями територій згаданих трьох районів.

У межах Чернівецької області новітніми знахідками (після 2000-го року) підтверджене поширення видів роду *Thymus* у 39 квадратах, що становить 32 % від усіх заповнених квадратів. Просторово ці квадрати розташовані переважно вздовж долини р. Дністер і в центральній частині області, що охоплює м. Чернівці й території прилеглих районів. Відповідно найбільша кількість заповнених квадратів зі сучасними знахідками чебреців представлена у Заставнівському районі (13), м. Чернівці (6), Герцаївському та Новоселицькому районах (по 5).

Просторовий розподіл видів роду *Thymus* у межах області характеризується тим, що у більшості заповнених квадратів (65,0 %) виявлені представники лише одного виду, у незначній частці квадратів (29,3 %) зафіксоване одночасне поширення двох видів і лише в поодиноких квадратах трапляються по три (4,9 %) та чотири (0,8 %) види чебреців. Відповідно до просторового розподілу квадратів із різною кількістю виявлених видів у межах області можна спостерігати два центри видового різноманіття роду, де сконцентровані квадрати з одночасним поширенням більше двох видів. Один із цих центрів (найбільший) міститься у центральній частині області, охоплюючи м. Чернівці та прилеглі території сусідніх районів. Саме тут відбувається контакт і накладання ареалів видів із рівнинним (*Th. pannonicus*, *Th. glabrescens*) та монтанно-рівнинним (*Th. alternans*, *Th. pulegioides*) типами ареалів у розумінні Н. Meusel зі співавторами [32]. Це обумовлено орографічними чинниками, що проявляються у поступовому переході рельєфу від рівнинного до гірського. Інший центр видового різноманіття роду охоплює Буковинські Карпати, де поширені вже згадані види з монтанно-рівнинним і монтанним (*Th. alpestris*) типами ареалів.

ВИСНОВОК

За результатами проведеного дослідження з'ясовано, відображено на картах і проаналізовано деталі поширення п'яти видів роду *Thymus* на території Чернівецької області. Найбільш розповсюдженими тут є *Th. pannonicus*, *Th. pulegioides* і *Th. alternans*, водночас вид *Th. alpestris* досить обмежено поширений у високогірних регіонах Буковинських Карпат. Основна інформація про поширення видів чебреців ґрунтується на гербарних зборах минулого століття. Тому представлене дослідження має стати передумовою планування нових експедицій для підтвердження старих хорологічних даних і виявлення не відомих раніше локалітетів видів у межах Чернівецької області.

1. *Artemchuk I. V.* Hayfields and pastures of mountain and foothill areas of Chernivtsi region and ways of their improvement. **Proceedings of Chernivtsi State University. Biological series**, 1954; 15(4): 34–92. (In Ukrainian).
2. *Artemchuk I. V.* Natural meadowlands of the forest-steppe of Chernivtsi region, ways of their use and improvement. **Proceedings of expedition on complex study of the Carpathians and Precarpathians**. Lviv: Publishing House of University of Lviv, 1956; 2: 3–68. (In Ukrainian).
3. *Barbarych A. I., Dobrochaeva D. N., Dubovyk O. N.* et al. **Chorology of the Ukrainian flora**. Kyiv: Naukova Dumka, 1986. 271 p. (In Russian).
4. *Bauer K.* Beitrag zur Phanerogamenflora der Bukowina und des angrenzenden Theiles von Siebenbürgen (Fortsetzung). **Österr. Bot. Z.**, 1890; 40(7): 268–271.
5. *Berezivska R. O.* The questions of dynamics of mountain meadows vegetable cover in Vyzhnytsya district, Chernivtsi region. **Proceedings of Expedition of Chernivtsi State University. Biological Series**, 1955; 1: 26–46. (In Ukrainian).
6. *Berezivska R. O.* Matgrass grasslands of Chernivtsi region and measures for their improvement. **Proceedings of expedition on complex study of the Carpathians and Precarpathians**. Lviv: Publishing House of University of Lviv, 1956; 2: 69–86. (In Ukrainian).
7. *Berezovskaya R. A.* Hayfields and pastures of the Michodra river valley. **Proceedings of Chernivtsi State University. Series of Biological Sciences**, 1952; 9(3): 151–199. (In Russian).
8. *Budzhak V. V.* Using of GIS technology to study of “phytodiversity hotspots” on local territories. **Proceedings of Bukovynian Society of Nature Investigators**, 2011; 1(1–2): 201–206. (In Ukrainian).
9. *Budzhak V. V.* Grid map of the National Nature Park “Cheremoshsky” as a basis of biodiversity monitoring. **Regional aspects of floristic and faunistic researches: materials of the first international scientific and practical conference (April 10–12, 2014, Khotyn)**. Chernivtsi: DrukArt, 2014. P. 268–273. (In Ukrainian).
10. *Budzhak V. V.* Grid mapping as a method for detection of rare phytodiversity centers. **The plant kingdom in the Red data book of Ukraine: Implementing the Global strategy for plant conservation: materials of III international conference (June 4–7, 2014, Lviv)**. Lviv, 2014. P. 25–27. (In Ukrainian).
11. *Budzhak V. V., Chorney I. I., Tokaryuk A. I.* Supplement to the method of flora species mapping (Chernivtsy district example). **Scientific Herald of Chernivtsi University: collection of scientific papers. Biology**, 2009; 455: 168–170. (In Ukrainian).
12. *Budzhak V. V., Didukh Ya. P., Chorney I. I.* et al. Ecological and coenotic features of some new species in the conditions of flora of Chernivtsi region. **Studia Biologica**, 2014; 8(3–4): 187–196. (In Ukrainian).
13. *Chopyk V. I., Fedoronchuk M. M.* **Flora of the Ukrainian Carpathians**. Ternopil: TzOV “Terno-graf”, 2015. 712 p. (In Ukrainian).
14. *Chorney I. I., Budzhak V. V., Yakushenko D. M.* et al. **National Nature Park “Vyzhnytsky”**. **Plant World**. Kyiv: Phytosociocentre, 2005. 248 p. (In Ukrainian).
15. *Ciocârlan V. 28.* *Thymus L.* – Cimbru, Cimbrisor. In: Ciocârlan V. **Flora ilustrată a României: Pteridophyta et Spermatophyta**. Bucureşti: Ceres, 2009: 662–667.
16. *Gubar L. M.* **Urban floras of the eastern part of Male Polissya (case studies of the Ostrog, Netishyn, Slavuta and Shepetivka): Author’s abstract of thesis for the degree of Cand. Biol. Sci. (Ph.D.)**. Kyiv, 2006. 20 p. (In Ukrainian).
17. *Guşuleac M.* Urme de vegetație halofilă din Bucovina. **Buletinul Facultății de Științe din Cernăuți**, 1934; 7: 329–340.
18. *Hankiewicz H.* Correspondenz. **Österr. Bot. Z.**, 1884; 34(10): 379.
19. *Herbich F.* **Flora der Bucovina**. Leipzig, 1859. VI, 460 S.
20. *Herenchuk K. I.* (Ed.) **The nature of Chernivtsi region**. Lviv: Vyshcha Shkola, 1978. 160 p. (In Ukrainian).
21. *Hormuzaki C. F.* Nachtrag zur Flora der Bukowina (Fortsetzung). **Österr. Bot. Z.**, 1911; 61(10): 402–407.
22. *Horokhova Z. N., Solodkova T. I.* **Forests of Soviet Bukovina (geobotanical characteristic)**. Lviv: Publishing House of University of Lviv, 1970. 213 p. (In Ukrainian).

23. *Jalas J., Suominen J. (Eds.) Atlas Florae Europaeae: Distribution of vascular plants in Europe. On the basis of team-work of European botanist.* Helsinki, 1972; 1. Pteridophyta (Psilotaceae to Azollaceae): 1–121.
24. *Kaplan Z., Danihelka J., Štěpánková J. et al. Distributions of vascular plants in the Czech Republic. Part 1. Preslia*, 2015; 87: 417–500.
25. *Klokov M. Species novae generis Thymus L. in URSS. Notulae Systematicae ex Herbario Instituti Botanici Nomine V. L. Komarovii Academiae Scientiarum URSS*, 1954; 16: 293–318.
26. *Klokov M. V. Genus 748. Thyme – Thymus L. In: Zerov D. K. (Ed.) Flora of the USSR.* Kyiv: Publishing House of Academy of Sciences of the Ukrainian SSR, 1960; 9: 294–348. (In Ukrainian).
27. *Knapp J. A. Die bisher bekannten Pflanzen Galiziens und der Bukowina.* Wien, 1872. XXXI, 520 S.
28. *Knapp J. A. Flora von Oesterreich-Ungarn. I. Galizien, II. Bukowina. Österr. Bot. Z.*, 1890; 40(9): 341–347.
29. *Korzhan K. V., Budzhak V. V., Chorney I. I. The method of mapping Chernivtsy urbanfloras' species. Scientific Herald of Chernivtsi University. Biology (Biological System)*, 2010; 2(4): 84–85. (In Ukrainian).
30. *Malinovski K., Tsaryk Y., Kyyak V., Nesteruk Y. Rare, endemic, relict and marginally-ranged plant species of the Ukrainian Carpathians.* Lviv: Liga-Press, 2002. 76 p. (In Ukrainian).
31. *Mártonfi P. Thymus alternans Klokov – a new species of Slovak flora. Biologia (Bratislava)*, 1996; 51(1): 27–29.
32. *Meusel H., Jäger E., Weinert E. Vergleichende Chorologie der Zentraleuropäischen Flora.* Jena: Fischer, 1965; 1. 583 S.
33. *Nachychko V. O. The specimens of the genus Thymus L. (Labiatae) in the herbarium of Yuriy Fedkovych Chernivtsi National University (CHER). Scientific Herald of Chernivtsi University. Biology (Biological System)*, 2013; 5(3): 369–394. (In Ukrainian).
34. *Nachychko V. The genus Thymus L. (Lamiaceae) in the flora of West Ukraine: Author's abstract of thesis for the degree of Doctor of Philosophy (Ph. D.) in Biology.* Kyiv, 2015. 21 p. (In Ukrainian).
35. *Nachychko V. O., Honcharenko V. I. Hybrids of Thymus L. (Lamiaceae) genus in flora of the western regions of Ukraine: taxonomic composition and distribution. Studia Biologica*, 2016; 10(1): 163–186. (In Ukrainian).
36. *Nykyrsa T. D., Budzhak V. V., Chorney I. I. Synopsis of the flora of Khotyn height. In: Korzhyk V. P. (Ed.) Khotyn height.* Chernivtsi: DrukArt, 2012. P. 34–82. (In Ukrainian).
37. *Okinshevich N. Dicotyledons of North Bessarabia. Proceedings of Novorussian Naturalists' Society*, 1908; 21: 61–128. (In Russian).
38. *Paczoski J. Szkic flory i spis roślin zebranych we wschodniej Galicyi, na Bukowinie i w Komi-tacie marmaroskim na Węgrzech. Spraw. Komis. Fizjogr*, 1898; 33(2): 1–106.
39. *Paczoski J. Spis roślin zebranych na Podolu, w północnej Bessarabii i koło Zdołbunowa na Wołyniu. Spraw. Komis. Fizjogr*, 1899; 34(2): 136–175.
40. *Pawłowski B. Rozmieszczenie geograficzne kilku macierzanek (Thymus L.) w Polsce i zachodniej Ukrainie. Fragm. Florist. Geobot.*, 1967; 13(1): 15–50.
41. *Pyatachenko V. P. Haylands and grazing lands of Pokuttya-Bessarabian (Khotyn) height. Proceedings of Chernivtsi State University. Series of Biological Sciences*, 1956; 23(5): 127–138. (In Ukrainian).
42. *Schmidt P., Knapp H. D. Die Arten der Gattung Thymus L. (Labiatae) im herzynischen Floren-gebiet. Wiss. Z. Univ. Halle. Math.-Naturwiss. R.*, 1977; 26(2): 71–118.
43. *Seregin A. P. On the grid mapping of Vladimir province's flora. Abstracts of VII Youth Conference for botanists in St. Petersburg (May 15–19, 2000).* St. Petersburg, 2000. P. 36. (In Russian).
44. *Seregin A. P. Vascular flora of Meschera national park (Vladimir province of Russia). An-notated checklist and atlas of distribution.* Moscow: NIA-Priroda, 2004. 182 p. (In Russian).

45. Seregin A. P. The study of vascular flora of Meschera national park (Vladimir province of Russia) by grid mapping method: acquired experience and new data. **Nature diversity of Meschera national park: Experience of protected areas activity: materials of jubilee scientific and practical conference, dedicated to 15th anniversary of Meschera national park of Vladimir province of Russia (September 26–28, 2007)**. Vladimir, 2010: 87–92. (In Russian).
46. Seregin A. P. Floristic grid mapping: global experience and current trends. **Gerald of Tver State University. Series: Biology and Ecology**, 2013; 32: 210–245. (In Russian).
47. Shelyag-Sosonko Y. R., Bairova R. S. Essay on the vegetation of the Podolian Pokuttya. **Ukr. Botan. Journ**, 1965; 22(5): 67–74. (In Ukrainian).
48. Štěpánek J., Tomšovic P. *Thymus* L. – mateřídouška. In: Slavík B. (Ed.) **Květena České Republiky**. Praha: Academia, 2000; 6: 656–669.
49. Termena B. K., Stefanyk V. I., Serpokylova L. S. et al. **Synopsis of the flora of North Bukovina (vascular plants)**. Chernivtsi, 1992. 227 p. (In Ukrainian).
50. Tkachyk V. P. **Precarpathians flora**. Lviv: SHSS, 2000. 254 p. (In Ukrainian).
51. Zajac A. Atlas of distribution of vascular plants in Poland (ATPOL). **Taxon**, 1978; 27 (5/6): 481–484.
52. Zajac A., Zajac M. (Eds.) **Distribution atlas of vascular plants in Poland**. Cracow, 2001. 715 p.
53. Zawadzki A. **Enumeratio plantarum Galiciae & Bucowinae, oder die in Galizien und der Bukowina wildwachsenden Pflanzen**. Breslau, 1835. XXIV, 200 S.
54. Zayets Z. S., Stefanyk V. I., Solodkova T. I. The steppe sites of Soviet Bucovina, which needed protection. **Ukr. Botan. Journ**, 1981; 38(5): 64–67. (In Ukrainian).
55. Zvyagintseva K. O., Sinna O. I. The method of urban flora species mapping (on the example of Kharkiv city). **Industrial Botany**, 2012; 12: 96–99. (In Ukrainian).

DISTRIBUTION OF SPECIES OF *THYMUS* L. (LAMIACEAE) GENUS ON THE TERRITORY OF CHERNIVTSI REGION (UKRAINE)

V. O. Nachychko¹, V. I. Honcharenko¹, V. V. Budzhak², A. I. Prokopiv¹

¹Ivan Franko National University of Lviv, 44, Cheremshyna St., Lviv 79014, Ukraine

²Yuriy Fedkovych Chernivtsi National University, 11, Fedkovych St., Chernivtsi 58022, Ukraine
e-mail: nachychko@gmail.com

The study of plant species distribution using the grid mapping method is an important information source in the modern period of development of floristics, phytogeography and phytosozology. This method appears highly perspective for distribution mapping of taxonomically difficult plant groups to which *Thymus* L. (Lamiaceae Martinov) genus belongs. The details of distribution of five *Thymus* species on the territory of Chernivtsi region are determined, mapped and analyzed. Each species is characterized by its distribution within the main natural-geographic areas of the region, list of the examined herbarium specimens, schematic grid distribution map, and additional notes regarding its general range and ecological features. The majority of cited localities of thyme species are based on the herbarium specimens collected during the last century. Thus, the present study might become a precondition of new expeditions intended to confirm the old chorological data and detect previously unknown localities of the studied species in Chernivtsi region.

Keywords: *Thymus* L., Chernivtsi region, chorology, grid maps, locality.

Одержано: 26.12.2016