

УДК: 930.2:[314.1:[272+271.4]](=1:477.83/.86)''1918/1939''(093.2)

ORCID ID: 0000-0002-9681-5225

DOI: <http://dx.doi.org/10.30970/fhi.2022.22-23.3616>

НАЦІОНАЛЬНО-РЕЛІГІЙНИЙ СКЛАД НАСЕЛЕННЯ ЛЬВІВСЬКОГО ПОВІТУ (1918–1939)

Ігор МРАКА

Львівський національний університет імені Івана Франка
катедра історичного краєзнавства
вул. Університетська, 1, Львів, 79000, Україна
e-mail: ihor.mraka@lnu.edu.ua

Національно-релігійні відносини у Східній Галичині міжвоєнного періоду віддавна привертають увагу дослідників. Перші праці, присвячені цій проблемі, з'явилися одразу після проведення першого офіційного перепису населення урядом Польщі в 1921 р., а їхні автори *доводили/заперечували/сумнівалися* у правдивості його результатів. Попри певну заполітизованість теми національно-релігійних відносин, військові структури міжвоєнної Польщі були чи не єдиними, які намагались реалістично оцінити демографічну ситуацію і політичні настрої в регіоні, позаяк це було важливою складовою, щоб забезпечувати боєздатність армії і обороноздатність країни. У статті зроблено спробу проаналізувати національний та релігійний склад населення Львівського повіту та його динаміку впродовж міжвоєнного періоду. Джерельною базою студій стали офіційно опубліковані результати польських переписів 1921 і 1931 рр., переписів Австро-Угорщини 1880–1910 рр., а також статистичні матеріали, виявлені в Архіві нових актів у Варшаві та Центральному військовому архіві (Варшава, Польща). Аналіз джерел дозволив простежити зміну чисельності населення більшості населених пунктів Львівського повіту за національною ознакою та конфесійною приналежністю, охарактеризувати підготову і проведення обох переписів, ставлення до них українців.

Ключові слова: Львівський повіт, національно-релігійний склад населення, перепис, українці, поляки, євреї, римо-католики, греко-католики.

Тема національної і релігійної структури населення міжвоєнної Польщі, особливо у Східній Галичині, здавна привертає увагу дослідників¹, а через все більшу відкритість і доступ до нових пластів архівних документів надалі зберігає свою актуальність. Мета статті – на підставі опублікованих матеріалів переписів населення та нових архівних документів проаналізувати національну та релігійну структуру людності Львівського повіту, його динаміку впродовж міжвоєнного періоду.

Перша світова, а згодом і польсько-українська війни змінили чисельність і національно-релігійний склад населення Львівського повіту. Захоплення Львова і прилеглих територій, здебільшого теренів Львівського повіту, польським військом у листопаді 1918 р., вимагали від місцевого військово-політичного керівництва розуміння міжнаціональних відносин контрольованої території заради

¹ Дет. див. О. Дудяк *Динаміка соціальної структури і зайнятості польського населення Західної України у міжвоєнний період (20-ті–30-ті рр. XX ст.)*. Авт. дис. на здобуття наук. ступеня к.і.н., (Львів, 2003), 4–8.

гарантій безпеки. Найімовірніше це спонукало Командування польських військ у Львові (*Naczelnej Komendy Wojsk Polskich we Lwowie*) звернутися до керівництва Львівського повіту за інформацією про національну структуру людности. Так постав документ конфіденційного характеру під промовистою назвою “Опис гмін Львівського повіту” (“*Spis gmin powiatu Lwowskiego*”), датований 29 листопада 1918 р. (тепер цей документ зберігається в Архіві нових актів у Варшаві), де, зокрема, стверджувалось, що польська людність деяких сіл “відчувала тривогу” за власну безпеку².

Отож, у документ внесено 133 населені пункти, по кожному з яких вказано чисельність польського і українського населення. Сорок п’ять з них підкреслено, на чому автори документу наголосили, що там переважало населення польської національності, в решти – українське. При цьому частина “польських” сіл розташована безпосередньо біля Львова і їх приєднали до міста в 1930 р.³ Найчисленнішими з них були Клепарів, де мешкало 4501 поляків і 1441 українців, Козельники – відповідно 939 поляків і 99 українців, Кульпарків – 1923 поляків і 753 українці, Кривчиці – 1235 поляків і 267 українців, Замарстинів – 5869 поляків і 2527 українців, Знесіння – 2232 поляків і 1669 українців, Мале Голоско – 614 поляків і 104 українці, Сигнівка – 1500 поляків і 376 українців (див. документ 1). Про чисельність інших народностей, скажімо євреїв, німців, інформація відсутня.

У 1921 р. проведено перший офіційний перепис у II Речі Посполитій, який мав показати фактичну кількість обивателів країни. Його підготовка та проведення викликали негативну реакцію в українського політикуму і в еміграції, і у Східній Галичині. Офіційна позиція уряду ЗУНР була однозначна – Польща не має жодного права проводити на українських землях перепис. В одній з перших протестних публікацій на сторінках “Українського Прапора” говорилося:

“Таким чином Польща як тимчасовий військовий окупант галицької території не має найменшого права і не сміє переводити у нас ніяких організаційно-державних уладжень, отже тим менше адміністраційної статистики і спису населення. Нема ніякого акту, з якого можнаби заключати про приналежність Східної Галичини до Польщі. Зате цілий ряд документів і актів найвисшого Ареопагу Антанти доказує, що Східна Галичина це для Польщі чужа територія”⁴.

Водночас у селах Східної Галичини поширювались різноманітні листівки та інші матеріали, в яких українців закликали бойкотувати перепис, чинити опір

² Spis gmin powiatu Lwowskiego, Archiwum Akt Nowych w Warszawie, zesp. 45, sygn. 54, k. 27.

³ Rozporządzenie Rady Ministrów u dnia 11 kwietnia 1930 r. o rozszerzeniu granic miasta Lwowa, Dziennik Ustaw Rzeczypospolitej Polskiej, Nr. 35 (1930), poz. 286.

⁴ Конскрипція у Східній Галичині, *Український Прапор*, 6 серпня 1921.

його проведенню (див. дод. 1, 2)⁵. Однак, попри значні зусилля українського політикуму, перепис відбувся. В окремих випадках він проходив з численними порушеннями, позаяк переписні комісари самі заповнювали аркуші, при цьому погрожували мешканцям сіл, коли ті відмовлялися їх підписувати через цілком або частково внесені неправдиві відомості. Інколи доходило до відкритих погроз. Як приклад – мешканцеві села Грибовичі Львівського повіту Василеві Зінкевичу поліцейський погрожував набитим револьвером аби в такий спосіб примусити його підписати переписний аркуш⁶. Також траплялися випадки, коли переписні комісари записували українські родини польськими, жандармерія насильно змушувала людину до перепису, арештовувала діячів, ув'язнювала їх за активну антипереписну пропаганду⁷.

Результати першого перепису офіційно були опубліковані аж у 1927 р. Однак перші офіційні відомості про національний склад населення Львівського воєводства з'явилися в 1924 р. в “*Skorowidz miejscowości Rzeczypospolitej Polskiej*”⁸ Отож, у Львівському повіті станом на 1921 р. зафіксовано 149 551 осіб, з яких 3 075 жило в містах, 143 279 – в селах, 3 197 – в поміщицьких фільварках. Йдеться про осіб, які на момент перепису перебували в населеному пункті (внесені до рубрики як “*ludność obecna*”). З числа цих осіб 89 709 вказані поляками, 52 353 – русинами, 1888 – німцями, 5469 – євреями, 127 – інша національність, 5 – не відомо⁹.

⁵ З рук до рук! З хати до хати!, Державний архів Львівської області, ф.1 (Львівське воєводське управління, 1918–1939), оп. 11, спр. 122, арк. 14, 18.

⁶ Польська конскрипція, *Український Прапор*, 22 жовтня 1921; Польська конскрипція, *Український Прапор*, 5 листопада 1921; Польська конскрипція, *Український Прапор*, 26 листопада 1921.

⁷ Центральний державний історичний архів України, м. Львів, ф. 462 (Український горожанський комітет, м. Львів), оп.1, спр. 95, арк. 74 а, 92–93; Там само, спр. 96, арк. 19, 38, 57.

⁸ *Skorowidz miejscowości Rzeczypospolitej Polski*, Т. III, Warszawa, 1924. До Львівського повіту належало 2 міста (Новий Яричів, Щирець), 131 село і 91 поміщицький фільварок. Під час укладання “*Skorowidza*” виникли певні труднощі з розмежуванням сіл і поміщицьких фільварків, оскільки назви поміщицьких фільварків співпадали з назвами сіл. Це пояснювалося тим, що у Східній Галичині ще з часів Австро-Угорщини існували одиничні гміни, назви яких по суті ототожнювалися з назвами сіл. Окремою проблемою стало визначення кількості мешканців поміщицьких фільварків, оскільки переписні комісари у більшості випадків під час перепису не виокремлювали обивателів сіл і фільварків. Тому Головна статистична управа у Варшаві у переписці зі старостами встановила, які поміщицькі фільварки в день перепису ще існували і в підсумку подала їх у розділі III таблиць по кожному повіту. При цьому з'ясувалося, що кількість поміщицьких фільварків порівняно з переписом 1910 р. зменшилася на 31 (22 розпарцельовано, а 9 рахувалися як лісові ділянки, але безлюдні).

⁹ *Skorowidz miejscowości Rzeczypospolitej Polski...* s. 24–27. Водночас, весною 1926 р. воєводська управа державної поліції у Львові розіслала повітовим управлінням поліції статистичний матеріал про національну конфесійну структуру населення Львівського воєводства, опрацьований на підставі перепису та інших урядових джерел. Станом на 30 вересня 1921 р. у Львівському повіті мешкала 149 551 особа (поляки – 89 709, українці – 52 323, німці – 1 888, євреї – 5 469). 3 084 – мешканці міст (за конфесійною приналежністю: римо-католики – 704, греко-католики – 682, юдеї – 1638, євангелісти – 59; за національною ознакою: поляки –

У двох містах (Новий Яричів, Щирець) більшість склали поляки – 2527 осіб (82,17%), а далі йшли русини 354 (11,5%), євреї – 176 (5,7%), німці – 18 (0,58%)¹⁰. При цьому в Новому Яричеві зафіксовано 1811 осіб польської національності і 295 української, а в Щирці відповідно 716 і 59. Якщо ці цифри порівняти з даними згаданого вище “*Опису тмін Львівського повіту*”, то у обох містах чисельну перевагу здобули поляки, оскільки ще в 1918 р. в Новому Яричеві мешкало 914 українців і 730 поляків, а в Щирці – 165 українців і 113 поляків¹¹. Зовсім іншою ситуація була, якщо аналізувати населення міста за його конфесійною приналежністю. Отож, згідно з результатами перепису, в обох містах домінували особи юдейського віровизнання – 1638, далі римо-католики – 695, греко-католики – 682, євангелісти – 59, інші – 1¹². Однак, якщо дані перепису 1921 р. про віровизнання порівняти з аналогічними даними переписів часів Австро-Угорщини, то побачимо, що в Новому Яричеві та в Щирці протягом 1880–1910 рр. завжди домінували юдеї, другою за чисельністю спільнотою були греко-католики, а замикали трійку римо-католики. Винятком був 1880 р., коли в Новому Яричеві римо-католики переважали греко-католиків (див. табл. 1)¹³.

2 536, українці – 354, німці – 18, євреї – 176). Отже, дані розіслані для службового користування, фактично співпадали з пізніше опублікованими (Skorowidz miejscowości, opracowany na podstawie wyników powszechnego spisu ludności z dnia 30.09.1921. Lwów, dnia 22 marca 1926 r., Державний архів Львівської області, ф. 121, оп. 2, спр. 364, арк. 43 зв–44).

¹⁰ Skorowidz miejscowości Rzeczypospolitej Polski, T: III, (Warszawa, 1924), 24.

¹¹ Spis gmin powiatu Lwowskiego, Archiwum Akt Nowych, zesp. 45, sygn. 54, k. 29, 31.

¹² Pierwszy powszechny spis Rzeczypospolitej Polskiej z dnia 30 września 1921 roku. Mieszkania. Ludność. Stosunki zawodowe. Województwo Lwowskie, (Warszawa, 1927), 56–57; Skorowidz miejscowości Rzeczypospolitej Polski, T: III, (Warszawa, 1924), 24.

¹³ Wiadomości statystyczne o stosunkach krajowych. Tom XXIV. Zeszyt II. Ludność miejska Galicyi i jej skład wyznaniowy (1881–1910), (Lwów, 1912), 49. Відомий український дослідник національно-релігійних відносин у Східній Галичині Володимир Кубійович стверджував, що “конфесійна статистика населення за австрійськими переписами майже цілком вірна, але цього не можна сказати про мовну статистику, по-перше тому, що вона не брала до уваги жидівської мовної групи і залічувала їх, як знаємо до поляків (бл. 600 000), по-друге, тому, що тоді вже в добу гострої національної боротьби – польські чиновники, в руках яких була адміністрація краю, не провадили перепису об’єктивно, зменшуючи число українців і збільшуючи їх коштом (і коштом жидів) число поляків” (В. Кубійович *Західні українські землі в межах Польщі 1920–1939 (етнографічні відношення)*, (Чікаго–Нью Йорк, 1963), 14).

Таблиця 1

**Конфесійна приналежність мешканців міст Львівського повіту
 у 1880-1910 рр.**

Гміни	Рік	К-ть населення	Віровизнання				Відсоток			
			Рим.-кат.	Гр.-кат.	Юдеї	Інше	Рим.-кат.	Гр.-кат.	Юдеї	Інше
Новий Яричів	1880	2571	846	551	1170	2	32,9	21,5	45,5	0,1
	1890	2895	651	1071	1168	5	22,5	37,0	40,3	0,2
	1900	3121	696	867	1554	4	22,3	27,8	49,8	0,1
	1910	3186	679	898	1608	1	21,3	28,2	50,5	0,0
Щирець	1880	1754	114	152	1385	103	6,5	8,6	79,0	5,9
	1890	1682	135	141	1303	103	8,0	8,4	77,5	6,1
	1900	1730	138	166	1324	102	8,0	9,6	76,5	5,9
	1910	1614	113	165	1264	72	7,0	10,2	78,3	4,5

Джерело: Wiadomości statystyczne o stosunkach krajowych. Tom XXIV. Zeszyt II. Ludność miejska Galicyi i jej skład wyznaniowy (1881–1910), Lwów, 1912, s.49.

Відчутні зміни відбулися і у національній структурі населення сіл. Поляки переважали у 64 селах, тоді як ще у грудні 1918 р. лише у 45. Українці ж у 1921 р. переважали у 67 селах, а в грудні 1918 р. у 88. Цей перепис продемонстрував, якщо порівнювати з листопадом 1918 р., стрімке “зростання” польської людности у шістнадцяти селах, і, як наслідок, їхню відчутну чисельну перевагу. Наприклад, якщо у 1918 р. в селі Гуменець жило 36 поляків і 824 українці, то у 1921 р. ситуація змінилася кардинально – 537 поляків і 367 українців. Аналогічно в селі Малі Підліски було 78 поляків й 422 українці, а за три роки стало 386 поляків і 89 українців. Проте найбільше зміни зачепили село Зарудці, де ще у 1918 р. мешкало 492 поляки і 785 українців, а у 1921 р. вже було 1302 поляки і “залишилося” тільки 4 українці. І це не поодинокі випадки (дет. див. табл. 2).

Таблиця 2

**Зміна національного складу населення окремих сіл
 Львівського повіту за період 29 листопада 1918 – 30 вересня 1921 р.)¹⁴**

№	Село	1918		30.09.1921 р.		1918		30.09.1921 р.	
		Поляки	Римо-кат.	Українці	Греко-кат.	Українці	Греко-кат.		
1.	Чарушовичі*	317	560	365	668	331	523		
2.	Фалькенштейн	52	423	187	75	0	34		
3.	Гуменець	36	537	21	824	367	876		
4.	Малехів*	405	557	413	566	450	577		
5.	Мілошовичі*	115	590	190	615	164	543		
6.	Нагоряни*	197	331	267	259	121	160		
7.	Никонковиця	89	492	205	469	65	344		
8.	Острів	284	932	482	1299	620	988		
9.	Пікуловичі*	529	1162	723	961	341	747		
10.	Підтемне*	185	263	195	201	139	207		
11.	Малі Підліски*	78	386	93	422	89	364		
12.	Рудно*	239	530	369	419	305	419		
13.	Загородки	7	67	14	72	31	57		
14.	Зарудці*	492	1302	704	785	4	582		
15.	Збоїська*	443	681	515	564	244	407		
16.	Журавники	479	555	462	483	382	467		

* вказано суму мешканців сіл і поміщицьких фільварків

З конфесійної точки зору станом на 1921 р. ситуація у Львівському повіті виглядала так: римо-католики – 70 029, греко-католики – 65084, юдеї – 11567, інше віровизнання – 2871¹⁵. У сільській місцевості мешкало 69 334 римо-католиків, 64 402 – греко-католиків, 9 929 – юдеїв, 2 814 – інші. Зі 131 села римо-католики становили більшість у 50¹⁶.

¹⁴ Spis gmin powiatu Lwowskiego, Archiwum Akt Nowych, zesp. 45, sygn. 54, k. 28–32; *Skorowidz miejscowości Rzeczypospolitej Polski*, T: III, (Warszawa, 1924), 24–27.

¹⁵ *Pierwszy powszechny spis Rzeczypospolitej Polskiej z dnia 30 września 1921 roku. Mieszkania. Ludność. Stosunki zawodowe. Województwo Lwowskie*, (Warszawa, 1927), 56–57.

¹⁶ *Skorowidz miejscowości Rzeczypospolitej Polski*, T: III, (Warszawa, 1924), 24–27.

Порівнюючи дані про національність і віровизнання, можна зауважити, що дані цих рубрик не співпадають. Так, кількість поляків у повіті є більшою, ніж римо-католиків на 19 680, тоді як число греко-католиків перевищує чисельність українців на 12 731. Фактично можна констатувати, що цих 12731 осіб греко-католицького віровизнання записали поляками, тоді як, за словами Володимира Кубійовича, “в дійсності така група зовсім не існує, за винятком західного пограниччя і деяких міст (кругло 32 000)”¹⁷. Такою ж була ситуація з єврейською спільнотою: кількість юдеїв (11567 осіб) перевищувала кількість євреїв (5469) на 6 098 осіб, а осіб євангелістського віросповідання (2653 осіб) є більше, аніж німців (1888 осіб) на 765 осіб, яких поза сумнівом зареєстровано в часі перепису як осіб польської національності.

Різниця показників в обох рубриках, стверджував польський дослідник Альфонс Крисінський, зумовлена тим, що велика кількість греко-католиків і православних були необґрунтовано записані поляками, а також низьким рівнем національної свідомості респондентів, які, припустив дослідник, радше ототожнювали національність з державою замешкання¹⁸. Тому можна погодитися з думкою, що дані перепису 1921 р. не є реалістичні, а лише приблизно відображають національні і релігійні відносини південно-східних воєводств, у тому числі і Львівського повіту¹⁹. З недостовірністю даних перепису погоджувалися деякі дослідники ще у міжвоєнний період²⁰.

Демографічні зміни, що відбулися за десять років, мав продемонструвати другий перепис, призначений постановою Ради Міністрів Речі Посполитої 2 вересня 1931 р. на 9 грудня того ж року. Цього разу, на відміну від перепису 1921 р., враховувано рідну мову та релігію. Це дозволяло тенденційно і неоднозначно формулювати рубрику мови. Як наслідок, у формулярах для українців східних воєводств з’явилися рубрики “українська” і “руська” мови, що у підсумку позначилося на результатах перепису²¹.

¹⁷ В. Кубійович *Західні українські землі в межах Польщі 1920–1939 (етнографічні відношення)*, (Чикаго–Нью Йорк, 1963), 15.

¹⁸ А. Krysiński Liczba i rozmieszczenie Ukraińców w Polsce, *Sprawy Narodowościowe*, № 6 (1928), 670–676. Аналогічної думки дотримувався і інший польський дослідник Єжи Томашевський, вважаючи, що національність часто плутали з громадянством (J. Tomaszewski *Stosunki narodowościowe w Drugiej Rzeczypospolitej, ó Polska Niepodległa 1918–1939*, red. J. Żarnowski, (Wrocław–Warszawa–Kraków–Gdańsk–Łódź: Wydawnictwo Polskiej Akademii Nauk, 1984), 140.

¹⁹ В. Кубійович *Західні українські землі в межах Польщі 1920–1939 (етнографічні відношення)*, (Чикаго–Нью Йорк, 1963), 15.

²⁰ S. Szulc O przyroście ludności w Polsce w okresie od r. 1921 do 1931, *Kwartalnik Statystyczny*, T. IX (1932), 32; А. Krysiński Liczba i rozmieszczenie ludności polskiej na Kresach Wschodnich, *Sprawy Narodowościowe*, R. III. № 3–4 (1929), 426.

²¹ С. Макаруч Населення Західної України за переписом 1931 року, *Вісник Львівського університету. Серія історична*. Вип. 32 (1997), 55.

Напередодні українські політики, громадські діячі, греко-католицьке духовенство розгорнули активну просвітницьку і агітаційну роботу. Особливо запевняти були члени “Просвіти” та Українського Національно-Демократичного Об’єднання (УНДО). Під час зустрічей з людьми вони закликали рішуче взяти участь у переписі, роз’яснювали зміст запитальника перепису, його відмінності від 1921 р. Особливий наголос під час цих зустрічей робився на необхідності декларувати переписним комісарам рідною “українську”, а не “руську” мову і, відповідно, називати себе “українець”, а не “русин”²². Перепис відбувся 9 грудня 1931 р. і проходив декуди в доволі напруженій атмосфері. Найбільші дискусії і суперечки викликали рубрики про мову та віросповідання. Часто комісари відмовлялися фіксувати рідною мовою українську, а самовільно вписували “руська”, про що неодноразово повідомляла газета “Діло”²³.

Згідно з результатами перепису, опублікованими аж у 1938 р.²⁴, у Львівському повіті жило 142 800 осіб, з яких 9 283 у містах, а 133 517 у сільській місцевості. Головна увага і прихильників, і критиків результатів перепису безперечно була прикута до даних про рідну мову. Відтак, згідно з офіційними даними, польську мову вважали рідною 80 712 осіб, українську – 58 395 (27 613 – українську, 30 782 – руську), німецьку – 1 809, іврит – 1 548, гебрайську – 21, російську – 13, білоруську – 9, чеську – 9, іншу – 36, не подали – 248. Впадає у вічі різке зростання міської людності – з 3 075 у 1921 р. до 9 283 осіб. 6 392 мешканці міст задекларували рідною польську мову, 496 – іврит і 15 – гебрайську мови. Україномовних городян було 2 072 осіб, при цьому 1 404 з них вважали рідною українську мову, 668 – руську. Домінування польськомовної людності перепис зафіксував і у сільській місцевості. Так, польську мову задекларували рідною 74 320 осіб, українську – 56 323 (з них “українську” – 26 209, “руську” – 30 114 осіб), німецьку – 1 522, іврит – 1 052, гебрайську – 6, білоруську – 9, чеську – 8, російську – 12, іншу – 31, не подали – 234²⁵.

Конфесійна приналежність мешканців повіту, згідно з офіційно опублікованими даними перепису, була такою: до греко-католицького віросповідання належало

²² Перепис населення дня 9-го грудня ц.р. Як треба записуватись при переписі? (Про переписні аркуші і спосіб їх вивчення), *Діло*, 29 листопада 1931; Перед конскрипцією, *Діло*, 2 грудня 1931; Перед загальним переписом. Підготовчий рух у краю, *Діло*, 3 грудня 1931.

²³ З конскрипційних практик (Звідомлення з місць), *Діло*, 3 січня 1932; З конскрипційних практик (Звідомлення з місць), *Діло*, 13 січня 1932.

²⁴ Однією з причин повільного опрацювання, систематизації і підготовки до друку результатів перепису був брак фінансування, про що 15 січня 1935 р. заявив керівник Головної статистичної управи Польщі Едвард Штрум де Штрем під час зустрічі з представниками Міністерства військових справ (Protokoł konferencji odbytej dnia 15 stycznia 1935 r. w lokalu Głównego Urzędu Statystycznego, Centralne Archiwum Wojskowe Wojskowego Biura Historycznego im. gen. broni Kazimierza Sosnkowskiego, zesp. I.303.3, sygn. 441, k. 110).

²⁵ *Drugi powszechny spis ludności z dn. 9. XII.1931 r. Mieszkania i gospodarstwa domowe. Ludność. Stosunki zawodowe. Województwo Lwowskie bez miasta Lwowa*, (Warszawa, 1938), 43.

67 507 осіб, римо-католицького – 67 430, православного – 85, євангелістського – 2 320 (але найчисленнішою була спільнота авгсбурзького віросповідання – 1 721 особа), інших християнських конфесій – 252, юдейського – 5 087, іншого нехристиянського – 8, не окреслене – 10, не подано – 101. У двох містах, порівняно з попереднім переписом, відбулися кардинальні зміни. Чисельність представників римо-католицької віри зросла порівняно з 1921 р. майже у п'ять разів – з 695 до 3 389 осіб, греко-католиків збільшилося майже у чотири з половиною рази – з 682 до 3 151. Натомість зростання юдеїв виявилось найменшим – з 1 638 до 2 324 осіб. У сільській місцевості конфесійна структура також різнилася від мовної. Чисельність римо-католиків і греко-католиків була майже однаковою – 64 041 і 64 356. Водночас у повіті жило 2 763 осіб юдейського віровизнання, 1920 – євангелістського, 81 – православного²⁶.

Співставивши дані рубрик про мову і віросповідання легко помітити істотні відмінності як у повіті в цілому, так і в містах/селах. Наприклад, різниця між тими, хто задекларував рідною польську мову і римо-католиками загалом у повіті становить 13 282 особи. Ситуація з іншими народностями є цілком протилежною. Так, число греко-католиків (67 505) є більшим від тих, кому переписні комісари зафіксували рідною українську мову (58 395) на 9 112, а різниця між юдеями (5 087) і тими, що вважали рідною їдиш і гебрайську мови (1569) становить 3 518 осіб. Різниця між євангелістами (2 320) і носіями німецької мови (1 809) – 511 осіб. Якщо сумувати усі три різниці, то отримаємо 13 141, що практично дорівнює різниці між польськомовними і римо-католиками (13 282). Ця тенденція простежується і в містах, і в сільській місцевості. Наприклад, у містах повіту різниця між тими для кого польська мова була рідною (6 392) і римо-католиками (3 389) складала 3 003 осіб. Натомість різниця між греко-католиками (3 151) і україномовними містянами (2 072) дорівнювала 1 079 осіб, між євангелістами (400) і тими, хто вважав рідною німецьку (287) – 113 осіб, а кількість осіб юдейського віросповідання була більша за тих, для кого їдиш і гебрайська були рідними на 1813 осіб. Сума останніх трьох різниць дорівнює 3 005 осіб. Ці обрахунки підтверджують, що переписні комісари записували рідною польську мову представникам інших національностей, чим спотворювали результати перепису.

Про зловживання переписних комісарів, сумніви у правдивості перепису одразу ж після його проведення почали повідомляти українські часописи та українські послы в Соймі²⁷. Повідомлення преси, дискусії між польськими і українськими соймовими послами, розуміння політичного підтексту перепису

²⁶ *Drugi powszechny spis ludności z dn. 9. XII.1931 r. Mieszkania i gospodarstwa domowe. Ludność. Stosunki zawodowe. Województwo Lwowskie bez miasta Lwowa*, (Warszawa, 1938), 38.

²⁷ Sprawozdanie Stenograficzne z 40 posiedzenia Sejmu Rzeczypospolitej z dnia 15 grudnia 1931 r., s. 128; Do Pana Wojewódzkiego Komisarza Spisowego, Urząd Wojewódzki Tarnopolski w Tarnopolu, Warszawa, dnia 2 lutego 1932 r., Державний архів Тернопільської області, ф. 231 (Тернопільське воєводське управління (1909–1939 pp.), оп. 1, спр. 1985, арк. 31.

породжували у військових сумніви в цілковитій достовірності його результатів. Від моменту запровадження обов'язкової військової повинності і зростання кількості представників національних меншин у війську справа їхньої політичної лояльності, частку в окремих військових частинах завжди вивчали відповідні військові структури. З огляду на це, Командування округу корпусу "Львів", відповідно до наказу Міністерства військових справ, зобов'язало повітові команди поповнення (ПКП)* у жовтні 1932 р. підготувати своєрідну інформаційну довідку про національну і релігійну структуру людності повітів, на які поширювалася територія їх адміністрування, описати політичну ситуацію, ставлення греко-католицького і православного духовенства до польської держави, діяльність громадських, політичних і фінансово-економічних інституцій²⁸. У результаті протягом жовтня–листопада 1932 р. керівництво ПКП "Львів" подало описи Львівського та Бібрецького повітів, що входили в територію їх адміністрування. Ці описи складені в довільній формі, а статистичні відомості про національну структуру населення у кожній з гмін повіту подано у відсотках. При тому вказано відсоток поляків і сумарний відсоток національних меншин. Інформація про конфесійну структуру повіту відсутня (дет. див. документи 2, 3).

Отож, проаналізувавши подані повітовою командою поповнення "Львів-повіт" дані про національний склад населення, можемо констатувати, що у Львівському повіті польська людність переважала у 60 населених пунктах, в решти – 68 – національні меншини. Шість сіл були цілком польськими, у шістнадцяти польська спільнота становила 90–100%, у семи – 80–90%, у дев'яти – 70–80%, у дев'яти – 60–70%, і у тринадцяти – 50–60%²⁹. Визначити чисельність або ж відсоток інших

* ПКП належали до так званої спеціальної військової адміністрації, яка не співпадала з адміністративно-територіальним поділом (воєводства, повіти). Вони відповідали за підготовку і проведення щорічного призову, мобілізації і ін. Повіти Тернопільського воєводства входили до складу шести ПКП з центрами у Тернополі (Тернопільський, Терехівський, Скалацький, Збарзький повіти), Чортків (Борщівський, Чортківський, Копичинецький, Заліщицький), Золочів (Золочівський, Зборівський, Перемишлянський), Бережани (Бережанський, Підгаєцький, Рогатинський), Кам'янка-Струмилівська (Кам'янка-Струмилівський, Бродівський, Радехівський), Бучач (Бучацький, Тлумацький) (W. Witkowski *Historia administracji w Polsce*, (Warszawa: Wydawnictwo Naukowe PWN, 2007), 337; J. Malec, D. Malec *Historia administracji i myśli administracyjnej*, (Kraków: Wydawnictwo Uniwersytetu Jagiellońskiego, 2003), 165–166; Wykaz PKU, Centralne Archiwum Wojskowe Wojskowego Biura Historycznego im. gen. broni Kazimierza Sosnkowskiego, zesp. I.300.1, sygn. 472.

²⁸ Opisy powiatów, wchodzących w skład P.K.U. Tarnopol pod względem narodowościowym, Tarnopol, dnia 6 listopada 1932, L.dz.414/Tj/32., Centralne Archiwum Wojskowe Wojskowego Biura Historycznego im. gen. broni Kazimierza Sosnkowskiego, I.300.37, sygn. 7, k. 20, 46, 67; Opisy powiatów, wchodzących w skład P.K.U. Buczacz pod względem narodowościowym, Buczacz, dnia 5.XI.1932, L.dz.291/Tjn.32, Centralne Archiwum Wojskowe Wojskowego Biura Historycznego im. gen. broni Kazimierza Sosnkowskiego, I.300.37, sygn. 8, k. 21, 32, 61.

²⁹ Szczegółowy opis powiatów: lwowskiego i bobreckiego, wchodzących w skład P.K.U. Lwów-Powiat pod względem narodowościowym, Lwów, dnia 30 listopada 1932 r. L.dz.417/tj/32., Centralne Archiwum Wojskowe Wojskowego Biura Historycznego im. gen. broni Kazimierza Sosnkowskiego, zesp. I.300.37, sygn. 8.

народностей у кожному населеному пункті повіту станом на 9 грудня 1931 р. через брак архівних документів практично неможливо. Хоча цілком очевидно, що за винятком німецьких колоній, у більшості сіл повіту, коли автори документу писали про національні меншини, йшлося головню про українців.

Про недостовірність результатів перепису 1931 р. писав один з його організаторів – тодішній керівник Головної статистичної управи Польщі Едвард Штурм де Штрем. Він стверджував, що в отриманих зі східних воєводств анкетах дуже часто було виправлено “українська”/“білоруська” мова на “польська”. Масштаби фальсифікацій були настільки великі, що в один момент думали навіть не опрацьовувати ці матеріали. Лише за наполяганням політичного керівництва підрахунок завершено, а переписні аркуші знищено³⁰. Дехто з сучасників Е.Штурм де Штрема міг закинути йому, що в такий спосіб він прагнув пристосуватися до нових політичних реалій післявоєнної Польщі. Однак, варто зауважити, що сьогодні відомо достатньо документів, що підтверджують слова Е. Штрум де Штрема. Це, передусім, звіти керівників інших Повітових команд поповнення, деякі автори яких визнавали, що офіційна статистика, йдеться передусім про рубрику мова, не відповідала дійсності³¹.

Тому для визначення чисельності тої чи іншої національності у Львівському повіті, варто взяти за основу утверджену в українській науковій літературі тезу, що визначальну роль відіграє конфесійна приналежність: греко-католик або православний – це українець, римо-католик – це поляк³². Вона не є новою. Цю думку поділяли деякі польські публіцисти і науковці-демографи міжвоєнного періоду. Так, польський публіцист Леон Василевський вважав, що коли національна свідомість ще не сформована, то для визначення національності передовсім слід враховувати конфесійну приналежність³³. Такої ж думки дотримувався польський демограф Альфонс Крисінський, стверджуючи, що «поняття українця римо-католика на усіх українських землях так само нереальне і суперечить фактичному стану речей, як і поняття православного поляка»³⁴. Аналогічної думки був український учений Володимир Кубійович, стверджуючи, що, за винятком поодиноких випадків, групи греко-католиків поляків не існує³⁵.

Своєю чергою військові, особливо чиновники з повітових команд поповнення у Східній Галичині, які складали згадані вище описи повітів наприкінці 1932 р.,

³⁰ E. Szturm de Sztrem Prawdziwa statystyka, *Kwartalnik Historyczny*, № 3 (1973), 664–667.

³¹ Opisy powiatów, wchodzących w skład P.K.U. Tarnopol pod względem narodowościowym, Tarnopol, dnia 6 listopada 1932, L.dz.414/Tj/32., Centralne Archiwum Wojskowe Wojskowego Biura Historycznego im. gen. broni Kazimierza Sosnkowskiego, I.300.37, sygn. 7, k. 20.

³² О. Дудяк Динаміка чисельності польського населення Східної Галичини в першій третині ХХ ст. (за матеріалами переписів 1910, 1921 і 1931 рр.), *Вісник Львівського університету. Серія історична*, № 35–36 (2000), 290.

³³ L. Wasilewski Istotna liczba Ukraińców w Polsce, *Sprawy Narodowościowe*, № 3 (1927), 251.

³⁴ Цит. за С. Качараба *Еміграція з Західної України (1919–1939)*, (Львів, 2003), 25–26.

³⁵ В. Кубійович *Етнічні групи південно-західної України (Галичини) на 1.1.1939*, (Wiesbaden: Otto Harrassowitz, 1983), XI.

наголошували, що окреслюючи національність під час призову до армії, бралось за основу віровизнання призовника³⁶. Врешті-решт думка, що релігія є визначальна під час окреслення національності, була міцно вкорінена у свідомості галичан міжвоєнного періоду. Фраза “*to wszystko jedno, każdy przecież wie, że greko-katolik jest rusinem*”, яку машинально “випалив” комісар Кокелчак, як відповідь на докір одного з селян у Мостиському повіті, чому не вписує українську мову, вкотре підтверджувала, що релігія визначала національність³⁷.

Зрештою варто визнати, що виробити оптимальну формулу для обрахунку числа будь-якої народности у Східній Галичині, у тому числі Львівському повіті, є вкрай важко, позаяк далі тривав процес кристалізації національної свідомости в одних і денационалізація серед інших, зміна віровизнання і, як стверджували керівники ПКП, “крадіжка душ” (*kradzież dusz*) греко-католицькими священниками. І якщо керівник ПКП “Львів-повіт” констатував, що у Львівському повіті ці процеси практично непомітні, то цього не можна сказати про інші регіони. Для порівняння керівник ПКП “Дрогобич” в аналогічному звіті наприкінці 1932 р. відзначав успіхи українізації і труднощі полонізації/“*odruszczenia*” у Дрогобицькому повіті, описуючи польсько-українські взаємини так:

“Завдячуючи ще передвоєнному зживанню обидвох народів, поляків і русинів, мішаним шлюбом, що стали звичним явищем, польське населення у повіті піддалося сильній денационалізації (*wynaradawianiu*), з наслідками якої сьогодні бореться польська суспільність і ця боротьба починає приносити результати. Протягом десяти років триває робота в тому напрямку, аби врятувати цілі села або ж їх частини від повної втрати. Починає пробуджуватися і зміцнюватися почуття приналежності до польського народу, почуття власної культурної окремішности. Однак цілі польські родини по селах повсякденно користуються вдома руською мовою. Натомість у містах немає мови про будь-яке навернення до польськості (*odruszczeniu*) мішаної родини: частина її членів може бути охрещена у римо-католицькому костелі, носити польські імена, але назавжди залишиться русинами, навіть якби назовні це приховувала”³⁸.

Отже, проаналізувавши статистичні матеріали перепису населення 1921 р. і порівнявши їх з неофіційними статистичними даними, від листопада 1918 р. можемо констатувати значні розбіжності, які підтверджують масові фальсифікації з політичною метою. Перепис 1931 р. зафіксував помітну кількісну різницю між

³⁶ Opisy powiatów, wchodzących w skład P.K.U. Złoczów: powiatu Złoczów, powiatu Zborów, powiatu Przemyślany, L.dz.62/Kmdt.32., Centralne Archiwum Wojskowe Wojskowego Biura Historycznego im. gen. broni Kazimierza Sosnkowskiego, I.300.37, sygn. 7, k. 68, 74, 81.

³⁷ З конскрипційних практик (Звідомлення з міст), *Діло*, 5 січня 1932.

³⁸ Opis powiatu drohobyckiego pod względem narodowościowym zestawiony w myśl rozkazu D.O.K. X L.2051/Uzup.tj. z dnia 31.X.1932 r., Centralne Archiwum Wojskowe Wojskowego Biura Historycznego im. gen. broni Kazimierza Sosnkowskiego, I.371.10, sygn. 13.

рубриками мова та віровизнання, що пояснюється приписуванням польської мови не лише греко-католикам, себто українцям, але й іншим народностям – євреям, німцям. Конфесійна статистика є об'єктивнішою, хоча й не повністю правдивою. Як свідчать звіти повітових команд поповнення, у Східній Галичині, втім і у Львівському повіті, траплялися випадки, коли римо-католики розмовляли українською і вважали себе українцями*, а греко-католики переходили на римо-католицизм. Однак, вважаємо, що політика *полонізації/ревіндикації*, активізована польською владою у 1930-х рр., а також просвітницька діяльність українських інституцій не змінили кардинально національної і релігійної структури Львівського повіту. Найбільші зміни національно-релігійної структури населення зумовили Друга світова війна, післявоєнні геополітичні зміни у Східній Європі, які спричинили зміну кордонів післявоєнної Польщі і масові депортації.

* * *

У додатку до статті вмішено документи, що демонструють національну структуру населення Львівського повіту. “Опис гмін Львівського повіту” (Документ 1) підготований керівництвом Львівського повіту 29 листопада 1918 р. зберігається в Архіві Нових актів у Варшаві. Це копія, зроблена 13 вересня 1932 р. з оригіналу, який був у розпорядженні Чеслава Мончинського Документи 2, 3, створені повітовою командою поповнення “Львів-повіт” у листопаді 1932 р., містять інформацію про відсоток поляків і національних меншин у кожній гміні. Документи містяться в Центральному військовому архіві в Рембертові, що неподалік Варшави.

*Латинники – людність римо-католицького обряду, що в повсякденному житті користувалась українською мовою. У 20–30-х роках у більшості випадків ідентифікували себе з поляками (Дет. див. О. Павлишин Дилема ідентичності, або історія про те, як “латинники” (не)стали українцями/поляками (Галичина, середина ХІХ–перша половина ХХ ст.), *Україна Модерна*, 21 (2012), 179–218).

ДОКУМЕНТ 1

KOMISJA NAUKOWA
T-wa badania historii obrony Lwowa
i województw południowo-wschodnich
we LWOWIE*

Archiwum Aktów Nr.Inw.43.

Dział 1. L:dz.

ODPIS Nr. ewid. 2

Komenda miasta LWOWA. Akta różne z listopada i grudnia 1918 r.

Akt p.t.: STAROSTWO WE LWOWIE 29.XI.1918 R. PISMO DO NACZELNEJ
KOMENDY WOJSK POLSKICH WE LWOWIE

Oryginał w archiwum prywatnym, którym dysponuje płk. w st. spocz. Mączyński Czesław /zam. we Lwowie ul. Św. Marka L.16/teczka twardo oprawna, subteczka z napisem "Grudzień 1918". Akt L.p.11. Tekst napisany na maszynie na arkuszu papieru białego wraz z 1 załącznikiem objętości arkusza.

/K.M.L. 1179/1/

Ze Starostwa we Lwowie

L: 77.458 / 18

Lwów, 29 listopada 1918.

Do

Naczelnej Komendy Wojsk Polskich

we Lwowie

Polska organizacja powiatowa we Lwowie, zwróciła się do mnie z prośbą o opiekę nad zagrożonymi przez Ukraińców gminami polskimi, których mieszkańcy są w wielkiej trudności, by nie podzieliły losu Sokolnik, Biłki i Dawidowa.

Pozwalam sobie zawiadomić o tem Naczelną Komendę Wojsk Polskich, dołączając dla tamtejszego ewentualnego użytku, względnie orientacji wykaz gmin należących do lwowskiego powiatu, z wyszczególnieniem gmin o wybitnie polskiej ludności

Kierownik Urzędu:

/...../..2./

/wydane wszystkim pułkom a.a. / 3 /

/Ry...../ 4 /

/Adj/ 5 /

/Sz.szt./ 6 /

/a.a./ 7 /

* Печатка Товариства вивчення історії оборони Львова і південно-східних воєводств

Spis gmin powiatu Lwowskiego

Lp.	Gmina:	Sąd:	Ludn. polska	Ludn. ruska	Uwaga:
1	<u>Basiówka</u>	<u>Lwów</u>	<u>482</u>	<u>172</u>	
2	Barszczowice	Winniki	1261	789	
3	<u>Biłohorszcze</u>	<u>Lwów</u>	<u>2821</u>	<u>687</u>	
4	Biłka królewska	Winniki	757	119	
5	<u>Biłka szlachecka</u>	<u>Winniki</u>	<u>1831</u>	<u>116</u>	
6	Borki dominikańskie	Lwów	121	370	
7	Borki Janowskie	Lwów	64	453	
8	Brodki	Szczerzec	73	886	
9	<u>Brzuchowice</u>	<u>Lwów</u>	<u>580</u>	<u>335</u>	
10	Chrusno nowe	Szczerzec	8	3	
11	Chrusno stare	Szczerzec	94	799	
12	Ceperów	Lwów	199	507	
13	Czaruszowice	Winniki	317	645	
14	Czerepin	Winniki	59	468	
15	Czerkasy	Szczerzec	23	417	
16	Czyszki	Winniki	2091	68	
17	Czyżyków	Winniki	144	928	
18	Dawidów	Winniki	2112	175	
19	Dmytrowice	Winniki	200	573	
20	Dmytrze	Szczerzec	15	1498	partya staror.
21	Dobrzany	Szczerzec	4	823	"--"
22	Dornfeld	Szczerzec	44	81	ludn. niem. wyzn. ewangiel.
23	<u>Dublany</u>	<u>Lwów</u>	<u>858</u>	<u>607</u>	
24	Einsiedel	Szczerzec	53	97	ludn. niem. wyzn. ewangiel.
25	Falkenstein	Szczerzec	52	75	"---"
26	Gaje	Winniki	62	1607	
27	Gańczary	Winniki	326	18	

28	<u>Glinna</u>	<u>Szczerzec</u>	<u>565</u>	<u>290</u>	
29	Głuchowiec	Winniki	81	495	
30	Głuchowice	Szczerzec	182	483	
31	Grzęda	Lwów	173	675	
32	Grzybowice	Lwów	244	1404	po części partya staroruska
33	Hermanów	Winniki	182	947	
34	<u>Hodowice</u>	<u>Lwów</u>	<u>789</u>	<u>210</u>	
35	Hołosko małe	Lwów	614	104	
36	<u>Hołosko wielkie</u>	<u>Lwów</u>	<u>542</u>	<u>364</u>	
37	Honiatyce	Szczerzec	119	458	partya staroruska
38	Horbacze	Szczerzec	67	719	
39	Humieniec	Szczerzec	36	824	
40	Jaryczów nowy	Lwów	730	914	
41	Jaryczów stary	Lwów	513	918	partya staroruska
42	Jastrzębków	Szczerzec	126	539	
43	Kahujów	Szczerzec	12	459	partya staroruska
44	<u>Kaltwasser</u>	<u>Lwów</u>	<u>307</u>	<u>48</u>	
45	Kamienopol	Lwów	367	233	
46	<u>Kleparów</u>	<u>Lwów</u>	<u>4501</u>	<u>1441</u>	
47	Kościelów	Lwów	626	18	
48	<u>Kozielniki</u>	<u>Lwów</u>	<u>939</u>	<u>99</u>	
49	Kozice	Lwów	77	514	
50	Krasów	Szczerzec	56	544	
51	Krotoszyn	Winniki	1090	24	
52	<u>Krzywczyce</u>	<u>Winniki</u>	<u>1235</u>	<u>267</u>	
53	Kuhajów	Lwów	428	227	
54	Kukizów	Lwów	293	473	partya staroruska
55	<u>Kulparków</u>	<u>Lwów</u>	<u>1923</u>	<u>753</u>	
56	Łany	Szczerzec	433	1131	
57	Laszki murowane	Lwów	111	922	
58	Lesienice	Winniki	445	910	

59	Leśniowice	Szczerzec	174	1011	
60	Lindenfeld	Szczerzec	–*	35	ludn. niem. wyzn. ewangel.
61	Lubiana	Szczerzec	42	505	
62	Malechów	Lwów	405	566	
63	<u>Maliczko wice</u>	<u>Szczerzec</u>	<u>434</u>	<u>96</u>	
64	Milatycze	Winniki	638	165	
65	Miłoszowice	Szczerzec	115	615	
66	Mikłaszów	Winniki	233	1577	partya staroruska
67	Mostki	Szczerzec	237	667	
68	Nagórzany	Szczerzec	197	259	
69	<u>Nawarya</u>	<u>Szczerzec</u>	<u>738</u>	<u>59</u>	
70	Nikonkowice	Szczerzec	89	569	
71	Nowosiółki	Szczerzec	134	141	
72	Ostrów	Szczerzec	284	1299	
73	Pasieki zubrzyckie	Lwów	399	23	
74	Piaski	Szczerzec	131	1153	partya staroruska
75	Pikułowice	Winniki	527	961	
76	Podbereże	Winniki	12	1094	
77	Podborce	Winniki	474	674	
78	Podciemne	Lwów	185	201	
79	Podsadki	Szczerzec	100	349	
80	Polana	Szczerzec	–**	–**	
81	Polanka	Szczerzec	40	570	
82	Podliski małe	Lwów	78	422	partya staroruska
83	Podliski wielkie	Lwów	36	803	
84	Popielany	Szczerzec	–***	559	
85	Porszna	Szczerzec	99	1015	partya staroruska
86	Prusy	Lwów	1415	22	

* В документі не вказано кількості поляків

** В документі не вказано кількості ані поляків, ані національних меншин

*** В документі не вказано кількості поляків.

87	<u>Pustomyty</u>	<u>Szczerzec</u>	<u>679</u>	<u>501</u>	
88	Remenów	Lwów	38	1423	
89	Rudańce	Lwów	62	1021	partya staroruska
90	Rudno	Lwów	239	419	
91	Rakowiec	Lwów	355	317	
92	Reichenbach	Szczerzec	9	64	partya staroruska
93	Rosenberg	Szczerzec	22	38	
94	<u>Rzęsna polska</u>	<u>Lwów</u>	<u>1970</u>	<u>175</u>	
95	Rzęsna ruska	Lwów	72	688	
96	Serdyca	Szczerzec	162	533	
97	Sichów	Lwów	718	196	
98	Sieciechów	Lwów	30	462	
99	Siedliśka	Winniki	100	473	
100	<u>Siemianówka</u>	<u>Szczerzec</u>	<u>1957</u>	<u>155</u>	
101	Skniłów	Lwów	164	762	
102	Skniłówek	Lwów	20	201	
103	Sokolniki	Lwów	3011	56	
104	Sołonka	Lwów	126	1140	
105	Sroki lwowskie		73	1143	
106	Sroki szczerzeckie	Szczerzec	29	381	
107	Stroniatyn	Lwów	14	580	
108	<u>Sygniówka</u>	<u>Lwów</u>	<u>1500</u>	<u>376</u>	
109	Szczerzec	Szczerzec	113	165	
110	Tołszczów	Winniki	302	517	partya staroruska
111	<u>Weinbergen</u>	<u>Winniki</u>	<u>344</u>	<u>254</u>	
112	Werbiz	Szczerzec	7	1284	partya staroruska
113	Winniki	Winniki	2136	2125	
114	<u>Winniczki</u>	<u>Winniki</u>	<u>567</u>	<u>29</u>	
115	Wisłoboki	Lwów	22	302	
116	<u>Wołków</u>	<u>Lwów</u>	<u>582</u>	<u>193</u>	
117	Wulka hamulecka	Lwów	203	187	
118	<u>Zagórze</u>	<u>Lwów</u>	<u>307</u>	<u>152</u>	

119	Zagródki	Szczerzec	7	72	
120	Zamarstynów	Lwów	5869	2527	
121	Zapytów	Lwów	30	1379	partya staroruska
122	Zarudce	Lwów	492	785	po części partya staroruska
123	Zaszków	Lwów	418	1236	
124	Zawadów	Lwów	191	209	
125	Zboiska	Lwów	443	564	
126	<u>Zimnawoda</u>	<u>Lwów</u>	<u>742</u>	<u>78</u>	
127	Zimnawódka	Lwów	650	35	
128	<u>Zniesienie</u>	<u>Lwów</u>	<u>2232</u>	<u>1669</u>	
129	Zubrza	Lwów	1344	23	
130	Zuchorzyce	Lwów	405	390	
131	Żurawniki	Winniki	479	483	partya staroruska
132	<u>Żydaticze</u>	<u>Lwów</u>	<u>628</u>	<u>320</u>	
133	Żyrawka	Lwów	32	1026	
<p>Uwagi:</p> <ol style="list-style-type: none"> 1/ napisano czerwonym ołówkiem 2/ podpisano atramentem nazwisko nieczytelne 3/ napisano ołówkiem zwyczajnym 4/ podpis Szeffa Sztabu mjr. Ryńskiego 5/ napisano na 4-tej stronie ołówkiem niebieskim 6/ napisano "---"---" ołówkiem zwyczaj. 7/ napisano "---"---" ołówkiem chemicznym. <p style="text-align: right;">Zgodność odpisu z oryginałem aktu sprawdził w.z. Kierownik Archiwum T-wa mgr. Giza Stanisław</p> <p>Lwów, dnia 13 września 1932 r.</p>					
<p>Джерело: Архівум Акт Новых в Варшавіе. Зесп. 45 (Коллекція opracowań i odpisów dokumentów dotyczących stosunków Polski z Łotwą, Litwą, Rosją radziecką, Gdańskiem, Ukrainą 1914–1928, 1932–1938), sygn.54.</p>					

ПЕРЕКЛАД

KOMISJA NAUKOWA

T-wa badania historii obrony Lwowa
i województw południowo-wschodnich
we LWOWIE*

Archiwum Aktyw Nr.Inw.43.

Dział 1. L:dz.

Копія № евід. 2

Командування міста Львова. Документи з листопада і грудня 1918 р.
Документ під назвою “СТАРОСТВО У ЛЬВОВІ 29.XI.1918 р. ЛИСТ ДО
ГОЛОВНОГО КОМАНДУВАННЯ ПОЛЬСЬКИХ ВІЙСЬК У ЛЬВОВІ ”

Оригінал зберігається у приватному архіві, яким володіє полковник на пенсії
Чеслав Мончинський /проживає у Львові на вул. Св. Марка. L.16/ тека у твердій
обкладинці, папка з написом “Грудень 1918”. Акт L.p.11. Текст написаний на
машинці на аркуші білого паперу разом з 1 додатком на аркуші паперу.

/К.М.Л. 1179/1/

від Староства у Львові

L: 77.458 / 18

Львів, 29 листопада 1918

До

Головного Командування польських військ у Львові

Польська повітова організація у Львові звернулася до мене з проханням про
опіку над тими польськими гмінами, що опинилися під загрозою з боку українців,
мешканці яких дуже бояться аби не розділити долі Сокільник, Білки і Давидова.

Дозволю собі повідомити про це Головне Командування польських військ,
додаючи для евентуального використання, зрештою зорієнтованості список гмін,
що належать до львівського повіту, із виокремленням гмін, де переважає
польська людність.

Керівник управління:

майор Рильський

/видане усім полкам.....а.а./

* Печатка Товариства вивчення історії оборони Львова і південно-східних воєводств

Перелік гмін Львівського повіту

№ п/п	Гміна:	Суд:	Поляки	Русини	Примітка:
1	<u>Басівка</u>	<u>Львів</u>	<u>482</u>	<u>172</u>	
2	Борщовичі	Винники	1261	789	
3	<u>Білогорща</u>	<u>Львів</u>	<u>2821</u>	<u>687</u>	
4	Білка Королівська	Винники	757	119	
5	<u>Білка Шляхетська</u>	Винники	<u>1831</u>	<u>116</u>	
6	Бірки Домініканські	Львів	121	370	
7	Бірки Янівські	<u>Львів</u>	64	453	
8	Бродки	Щирець	73	886	
9	<u>Брюховичі</u>	<u>Львів</u>	<u>580</u>	<u>335</u>	
10	Хрусно Нове ³⁹	Щирець	8	3	
11	Хрусно Старе ⁴⁰	Щирець	94	799	
12	Цеперів	Львів	199	507	
13	Чарушовичі	Винники	317	645	
14	Черепин	Винники	59	468	
15	Черкаси	Щирець	23	417	
16	Чишки	Винники	2091	68	
17	Чижиків	Винники	144	928	
18	Давидів	Винники	2112	175	
19	Дмитровичі	Винники	200	573	
20	Дмитре	Щирець	15	1498	москвофіли
21	Добряни	Щирець	4	823	"--"
22	Дорнфельд ⁴¹	Щирець	44	81	німці євангелісти
23	Дубляни	Львів	858	607	
24	Айнзідель ⁴²	Щирець	53	97	німці євангелісти
25	Фалькенштайн ⁴³	Щирець	52	75	"---"
26	Гаї	Винники	62	1607	

³⁹ Сучасне село Хоросно.

⁴⁰ Сучасне село Хоросно.

⁴¹ Сучасне село Тернопілля.

⁴² Сучасне село Одиноке.

⁴³ Сучасне село Соколівка.

27	<u>Гончари</u>	Винники	<u>326</u>	<u>18</u>	
28	Ґлинна ⁴⁴	Щирець	565	290	
29	Глухівець	Винники	81	495	
30	Глухівці	Щирець	182	483	
31	Гряда	<u>Львів</u>	173	675	
32	Грибовичі	Львів	244	1404	частково москвофіли
33	Германів ⁴⁵	Винники	182	947	
34	<u>Годовиця</u>	<u>Львів</u>	<u>789</u>	<u>210</u>	
35	Мале Голоско	Львів	614	104	
36	<u>Велике Голоско</u>	<u>Львів</u>	<u>542</u>	<u>364</u>	
37	Гонятичі	Щирець	119	458	москвофіли
38	Горбачі	Щирець	67	719	
39	Гуменець	Щирець	36	824	
40	Новий Яричів	<u>Львів</u>	730	914	
41	Старий Яричів	<u>Львів</u>	513	918	москвофіли
42	Яструбків	Щирець	126	539	
43	Кугуїв	Щирець	12	459	москвофіли
44	Кальтвассер ⁴⁶	<u>Львів</u>	<u>307</u>	<u>48</u>	
45	Кам'янопіль	Львів	367	233	
46	<u>Клепарів</u>	<u>Львів</u>	<u>4501</u>	<u>1441</u>	
47	<u>Костеїв</u>	<u>Львів</u>	<u>626</u>	<u>18</u>	
48	<u>Козельники</u>	<u>Львів</u>	<u>939</u>	<u>99</u>	
49	Кижичі	Львів	77	514	
50	Красів	Щирець	56	544	
51	Кротошин	Винники	1090	24	
52	<u>Кривчиці</u>	<u>Винники</u>	<u>1235</u>	<u>267</u>	
53	Кугаїв	<u>Львів</u>	428	227	
54	Кузеків	Львів	293	473	москвофіли
55	<u>Кульпарків</u>	<u>Львів</u>	<u>1923</u>	<u>753</u>	
56	Лани	Щирець	433	1131	
57	Ляшки Муровані ⁴⁷	Львів	111	922	

⁴⁴ Село Глинна, від 1999 р. входить до складу міста Пустомити.

⁴⁵ Сучасне село Тарасівка.

⁴⁶ Сучасне село Колонія Кальтвассер.

⁴⁷ Сучасне село Муроване.

58	Лисиничі	Винники	445	910	
59	Лісновичі	Щирець	174	1011	
60	Лінденфельд ⁴⁸	Щирець	*	35	німці євангелісти
61	Луб'яна	Щирець	42	505	
62	Малехів	Львів	405	566	
63	<u>Малечковичі</u>	Щирець	<u>434</u>	<u>96</u>	
64	Милятичі	Винники	638	165	
65	Милошовичі	Щирець	115	615	
66	Миклашів	Винники	233	1577	москвофіли
67	Мостки	Щирець	237	667	
68	Нагоряни	Щирець	197	259	
69	<u>Наварія</u>	Щирець	<u>738</u>	<u>59</u>	
70	Никонківці	Щирець	89	569	
71	Новосілки	Щирець	134	141	
72	Острів	Щирець	284	1299	
73	Пасіки Зубрицькі	<u>Львів</u>	399	23	
74	Піски	Щирець	131	1153	москвофіли
75	Пікуловичі	Винники	527	961	
76	Підбережці	Винники	12	1094	
77	Підбірче	Винники	474	674	
78	Підтемне	<u>Львів</u>	185	201	
79	Підсадки	Щирець	100	349	
80	Поляна	Щирець	_**	_**	
81	Полянка	Щирець	40	570	
82	Малі Підліски	Львів	78	422	москвофіли
83	Великі Підліски	<u>Львів</u>	36	803	
84	Попеляни	Щирець	_***	559	
85	Поршна	Щирець	99	1015	москвофіли
86	Пруси ⁴⁹	<u>Львів</u>	<u>1415</u>	<u>22</u>	
87	<u>Пустомити</u>	<u>Щирець</u>	<u>679</u>	<u>501</u>	
88	Ременів	Львів	38	1423	

⁴⁸ Сучасне село Луб'яна.

* В документі не вказано кількості поляків.

** В документі не вказано ані кількості поляків, ані українців.

*** В документі не вказано кількості поляків.

⁴⁹ Сучасне село Ямпіль.

89	Руданці	<u>Львів</u>	62	1021	москвофіли
90	Рудно	Львів	239	419	
91	<u>Раковець</u>	<u>Львів</u>	<u>355</u>	<u>317</u>	
92	Райхенбах ⁵⁰	Щирець	9	64	москвофіли
93	Розенберг ⁵¹	Щирець	22	38	
94	Рясна Польська	Львів	1970	175	
95	Рясна Руська	<u>Львів</u>	72	688	
96	Сердиця	Щирець	162	533	
97	<u>Сихів</u>	<u>Львів</u>	<u>718</u>	<u>196</u>	
98	Ситихів	Львів	30	462	
99	Селисько	Винники	100	473	
100	Семенівка	Щирець	1957	155	
101	Скнилів	<u>Львів</u>	164	762	
102	Скнилівок	Львів	20	201	
103	<u>Сокільники</u>	<u>Львів</u>	<u>3011</u>	<u>56</u>	
104	Солонка	Львів	126	1140	
105	Сороки Львівські		73	1143	
106	Сороки Щиренькі	Щирець	29	381	
107	Стронятин	Львів	14	580	
108	Сигнівка	Львів	1500	376	
109	Щирець	Щирець	113	165	
110	Товщів	Винники	302	517	москвофіли
111	Вайнберген ⁵²	Винники	<u>344</u>	<u>254</u>	
112	Вербіж	Щирець	7	1284	москвофіли
113	<u>Винники</u>	Винники	<u>2136</u>	<u>2125</u>	
114	Винничкі	Винники	567	29	
115	Вислобоки	<u>Львів</u>	22	302	
116	Вовків	Львів	582	193	
117	<u>Воля-Гамулецька</u>	<u>Львів</u>	<u>203</u>	<u>187</u>	
118	Загір'я	Львів	307	152	
119	Загрудкі ⁵³	Щирець	7	72	
120	Замарстинів	Львів	5869	2527	

⁵⁰ Сучасне село Красів.

⁵¹ Сучасне село Щирець.

⁵² Німецька колонія у Винниках, закладена у 1785 р. Проіснувала до 1940 р.

⁵³ Сучасне селище Щирець.

121	Запитів	<u>Львів</u>	30	1379	москвофіли
122	Зарудці	Львів	492	785	частково москвофіли
123	Зашків	Львів	418	1236	
124	Завадів	<u>Львів</u>	191	209	
125	Збоїська	Львів	443	564	
126	<u>Зимна Вода</u>	<u>Львів</u>	<u>742</u>	<u>78</u>	
127	Холодновідка	Львів	650	35	
128	<u>Знесіння</u>	<u>Львів</u>	<u>2232</u>	<u>1669</u>	
129	Зубра	Львів	1344	23	
130	Зухоричі	<u>Львів</u>	405	390	
131	Журавники	Винники	479	483	москвофіли
132	<u>Жидатичі</u>	<u>Львів</u>	<u>628</u>	<u>320</u>	
133	Жирівка	Львів	32	1026	

Примітки:
 1/ написано червоним олівцем
 2/ підписано чорнилом, ім'я нерозбірливе
 3/ написано звичайним олівцем
 4/ підпис керівника штабу майора Рильського
 5/ написано на 4 сторінці синім олівцем
 6/написано --- ? --- ? --- звичайним олівцем
 7/написано --- ? --- ? --- хімічним олівцем?

Відповідність копії з оригіналом підтвердив

в.о. Керівник Архіву Т-ва
 магістр Гіза Станіслав

Львів, дня 13 вересня 1932 р.

Джерело: Archiwum Akt Nowych w Warszawie. Zesp. 45 (Kolekcja opracowań i odpisów dokumentów dotyczących stosunków Polski z Łotwą, Litwą, Rosją radziecką, Gdańskiem, Ukrainą 1914–1928, 1932–1938), sygn. 54.

ДОКУМЕНТ 2

**Коротка характеристика національної структури Львівського та
Бібрцького повітів, що входили до складу Повітової команди
поповнення “Львів-повіт”⁵⁴**

Powiatowa Komenda uzupełnień
LWÓW-POWIAT

ТАЈНЕ

L.417/Tj./32

Lwów, dnia 4 listopada 1932 r.

DOWÓDCA OKRĘGU KORPUSU NR VI.
Sztab

we Lwowie

Na rozkaz L.4288/Tj.Uzup.32. z dnia 27.X.32, punkt 1 przedstawiam szczegółowe opisy powiatów wchodzących w skład P.K.U. Lwów-Powiat pod względem narodowościowym:

Powiat-Lwów

Spis ludności z roku 1921

W powiecie lwowskim mieszkało 123 183 osób, czyli na 1 km² wypada 98 ludzi. Z tego:

wg narodowości		wg religii	
polaków	70 505	rzym.kat	– 56 586 – 45%
rusinów	49 363	greck.kat.	– 59 427 – 48,3%
niemców	1 742	mojższ.	– 5 095 – 4,1%
żydów	1 504	innych	– 2 075 – 1,7%
innych	69		

Polacy i rusini mieszkają w jednolitym bądź też mieszanym pod względem narodowościowym osiedlach. Ludność żydowska osiedlona jest przeważnie w miasteczkach i gminach podmiejskich, Niemcy zamieszkują kolonie, których jest w powiecie 7.

Spis ludności z roku 1931.

W powiecie lwowskim mieszkało 143 643 osób, w tej liczbie wliczeni są żołnierze. Bez wojska liczba wynosi 142 924 osób.

wg narodowości:

polaków – 81 535 to jest 57 %

mniejszości – 62 108 to jest – 43 %

⁵⁴ Centralne Archiwum Wojskowe Wojskowego Biura Historycznego im. gen. broni Kazimierza Sosnkowskiego, zesp. I.300.37 (Departament Uzupełnień Ministerstwa Spraw Wojskowych), sygn. 8.

Starosta powiatowy oświadczył mi, że nie posiada dotąd dokładnych dat odnośnie mniejszości narodowościowych, według spisu ludności z dnia 9.XII.1931 r.

Powiat Bobrka

Spis ludności z roku 1921.

W powiecie bóbreckim 83 281 osób, a to:

polaków – 17 545 to jest 21,5%

rusinów – 58 644 to jest 70,5%

żydów - 6 917 to jest 8%

Spis ludności z roku 1931

Wedle ostatniego spisu ludności liczy powiat bóbrecki 96 837 mieszkańców a to:

polaków – 30 619 to jest 31,5%

mniejszości – 66 218 to jest 68,5%

Powiatowy Komendant Uzupel.

(*podpis*)

major. Franciszek Jarzębiński

ПЕРЕКЛАД

Повітова Команда поповнення

Львів-повіт

L.417/Tj./32

Львів, дня 4 листопада 1932 р.

Тасмно

КОМАНДУВАЧ ОКРУГУ КОРПУСУ № VI

Штаб

у Львові

Відповідно до наказу L.4288/Tj.Uzur.32. від 27.X.32 пункт 1 надаю детальний опис повітів, що входять до П.К.П*. “Львів-повіт”, щодо їх національної структури

Львівський повіт:

Перепис населення 1921 р.

У Львівському повіті мешкало 123 183 осіб⁵⁵, 98 осіб на 1 км². З них:

* Повітова Команда Поповнення

⁵⁵ Згідно з офіційно опублікованими результатами першого перепису населення у Львівському повіті жило 149 551 осіб. Серед них римо-католики склали 70 029 осіб, греко-католики – 65 084, юдеї – 11 567, інші – 2 874 осіб (*Pierwszy powszechny spis Rzeczypospolitej Polskiej z dnia 30 września 1921 roku. Mieszkania. Ludność. Stosunki zawodowe. Województwo Lwowskie*, (Warszawa, 1927), 56–57). Водночас у повіті жило 89 709 поляків, 52353 русинів, 5 469 євреїв, 1 888 німців, 132 – інші (*Skorowidz miejscowości Rzeczypospolitej Polski*, T: III, (Warszawa, 1924), 24–27).

за національністю		за релігією	
поляків	70 505	рим.-кат.	– 56 586 – 45%
русинів	49 363	греко-кат.	– 59 427 – 48,3%
німців	1 742	юдеїв	– 5 095 – 4,1%
євреїв	1 504	інших	– 2 075 – 1,7%
інших	69		

Поляки і русини живуть в однорідних або національно змішаних селах. Єврейське населення мешкає переважно в містечках і приміських гмінах, німці живуть в колоніях, яких є 7 у повіті⁵⁶.

Перепис населення 1931 року

У Львівському повіті жило 143 643 осіб, разом з військовими. Без війська кількість становить 142 924 особи.

За національністю:

поляків – 81 535 це становить 57 %

меншини – 62 108 це становить 43%

Повітовий староста мені заявив, що досі не володіє докладною інформацією про кількість національних меншин за результатами перепису від 9.XII.1931 р.

Повіт Бібрка

Перепис населення 1921 року.

У Бібрцькому повіті жило 83 281 осіб⁵⁷

поляків 17 545 – 21,5%

русинів 58 644 – 70,5%

євреїв 6 917 – 8 %

Кількість мешканців іншої національності була надто малою

Перепис населення 1931 року

Згідно з даними останнього перепису в Бібрцькому повіті мешкає 96 837 осіб:

⁵⁶ Про німецькі колонії у Львівському повіті дет. див.: М. Драк Німецьке населення Східної Галичини: розселення та зміни кількісного складу (1772–1857), у *Німецькі колонії в Галичині. Історія – архітектура – культура*, (Львів, 1996), 57–67; О. Пасіцька Етнічний склад населення Львівського повіту у 20-х роках ХХ століття, *Україна: культурна спадщина, національна свідомість, державність*, № 21 (2012), 595–601.

⁵⁷ Згідно з офіційно опублікованими результатами першого перепису населення у Бібрцькому повіті жило 83 281 особа. Серед них римо-католики склали 17 545 осіб, греко-католики – 58 643, юдеї – 9 917, інші – 176 осіб (*Pierwszy powszechny spis Rzeczypospolitej Polskiej z dnia 30 września 1921 roku. Mieszkania. Ludność. Stosunki zawodowe. Województwo Lwowskie*, (Warszawa, 1927), 32–33). Водночас у повіті жило 28 521 поляків, 52 628 русинів, 2 041 євреї, 91 – інші (*Skorowidz miejscowości Rzeczypospolitej Polski*, Т: III, (Warszawa, 1924), 3–5).

поляків	30 619	– 31,5%
меншин	66 218	– 68,5%

Повітовий Комендант поповн.
нідпис
майор Францішек Яжембінський

ДОКУМЕНТ 3

Szczegółowy opis powiatów: lwowskiego i bobrzeckiego, wchodzących w skład P.K.U. Lwów-Powiat pod względem narodowościowym⁵⁸.

Powiatowa Komenda uzupełnień
LWÓW-POWIAT

TAJNE

I-Dz.417/Tj./32

DOWÓDCA OKRĘGU KORPUSU NR VI. Sztab

we Lwowie

Na rozkaz D.O.K.VI. L.4288/Tj.Uzup.32. z dnia 27.X.32, melduje:

Ad.pkt.1/. Przedstawiłem meldunek za L:417/Tj./32 z dnia 5.XI.b.r. i L: 451/Tj/32 z dnia 18.XI.b.r.

Ad. pkt.2/.

I/. Powiat Bobrka

(...)

II/. Powiat Lwów

Ustosunkowanie się mniejszości narodowościowej do państwowości polskiej:

Z pośród 3-ch odłamów mniejszości narodowych w powiecie lwowskim t.j. Ukraińców, Żydów i Niemców, najpoprawniej zachowują się Żydzi a następnie Niemcy. Żydzi w pewnej mierze posługują się nawet językiem polskim. Oba te odłamy w czasie wyborów poparły listę rządową.

Ukraińcy w szerokich masach są elementem biernym, spokojnym i apatycznym a przeto wcale lojalnym. Pod wpływem jednak agitacji ze strony inteligencji i księży oraz młodzieży prowadzącej pracę organizacyjną w “Proswitach”, które naprzemian lub wspólnie z “Ridną Szkołą” są niemal w każdej wiosce o mieszanej ludności, oraz w dużym pocście “Sokilów” i “Łuhów” coraz bardziej przechodzą do obozu wojującego nacjonalizmu ukraińskiego. Małe wyrobienie polityczne i ogólnie prymitywny stopień oświaty sprzyja szerzeniu u nich demagogicznych twierdzeń o pokrzywdzeniu ludności ukraińskiej w Państwie Polskim na polu politycznym, oświatowym, kulturalnym, a nawet gospodarczym. /Stronnicza rzekomo polityka państwowa pod względem inwestycji, parcytacji i t.p./

⁵⁸ Centralne Archiwum Wojskowe Wojskowego Biura Historycznego im. gen. broni Kazimierza Sosnkowskiego, zesp. I.300.37 (Departament Uzupełnień Ministerstwa Spraw Wojskowych), sygn. 8.

Agitacja o której mowa, doprowadziła niektóre gminy do takiego stanu negacji wobec Państwa, że okazała się jeszcze na jesieni roku 1930, konieczność przedsięwzięcia masowych środków represyjnych. Do najbardziej negatywnie ustosunkowanych gmin należą:

Gaje, Czyżyków, Mikłaszów, Podbereżce, Remenów, Zapytów, Grzęda, Zaszków, Rudno, Porszna, Ostrów, Mostki, Łany, Kahujów, Dobrzany i Brodki.

Bardzo ważną placówką wojującego ukrainizmu są Winniki i Szczerzec, choć są tylko w około 30% przez Ukraińców zamieszkałe.

Mniej zaognione stosunki w tym względzie aczkolwiek jednak zaznaczające się, panują w: Głuchowicach, Dmytrowicach, Podborcach, Lesienicach, Krzywczykach, Srokach Lwowskich, Laszkach Murowanych, Grzybowicach, Sieciechowie, Stroniatynie, Pikułowicach, Kozicach, Rzęśnie Ruskiej, Skniłowie, Czerepinie, Tolszczowie, Siedliskach, Polanie, Leśniowicach, Pustomytach, Miłoszowicach, Nagórzanach, Żyrawie, Humieńcu i Lublanie.

lit.a/. Procent narodowościowy w powiecie lwowskim jest uwidoczony w załączniku Nr.4. sporządzonym na podstawie przedostatniego spisu ludności oraz wyników tymczasowego spisu ludności z roku 1931.

Ogółem w powiecie lwowskim wykazał spis ludności 62,35% przyznających się do narodowości polskiej, zaś 37,65% do innych narodowości /mniejszości narodowych/

lit.b/. Skład ludności według wyznań religijnych, ilustruje załącznik Nr.5. Wykres ten został sporządzony podług wyników spisu ludności z roku 1931.

Z pośród innych wyznań, liczyć należy około 230 dusz “baptystów” skupiających się głównie w północnej części powiatu a mianowicie w: Grzybowicach, Stroniatynie, Sieciechowie i Zapytowie, a nadto w Malechowie, Zboiskach, Pikułowicach, Żydaticzach, i Winnikach, oraz “badaczy Pisma Św.” około 70 dusz, skupiających się na południu od Lwowa, głównie w: Porsznej, Zadworzu, Milatyczach, i Wołkowie a mniej w: Zubrzy, Podciemnem, Chodowicy i kilku innych wioskach – po kilka osób. Procentowo skład ten przedstawia się następująco:

rzym. kat.	–	47,8 %
gr. kat.	–	46,8 %
mojżesz.	–	3,6 %
ewang.	–	1,8 %
razem:		100,0 %

lit.c/. Jak wyżej wykazano, duchowieństwo grek.kat. jest jednym z czynników wpływających na uświadomienie „ukraińskie” wśród swych parafjan i poza wyjątkami idącymi zaledwie w jednostki /2-3 osób/ jest usposobienie do państwa negatywnie, choć nie zawsze otwarcie wrogo, a przeciwnie w 20 % pozornie lojalnie.

Tak zwanej “kradzieży dusz” zaobserwować nie zdołano, choć nie można tego wykluczyć. Sympatycznym objawem jest, że podczas gdy greko-katolicy zgłaszają w starostwie wystąpienie z tego obrządku celem przejścia na obrządek łaciński, niema wprost żadnego wypadku ruchu odwrotowego, choć niewątpliwie dzieć się to musi. Dowodzi to, że duchowieństwo grecko-kat. zmiany takie przeprowadza na własną

rękę, bez pośrednictwa władz administracyjnych. Zdarzają się też wypadki zapisania tej samej osoby w księgach urodzonych obu tych obrządków.

lit.d/. Brak danych, któreby wskazywały na porozumienie lub choćby zbliżenie między Żydami i Ukraińcami względnie między Żydami a Niemcami. Raczej znać pewien antagonizm między nimi na tle ekonomicznym, który wychodzi na niekorzyść Żydów.

Pewne formy solidarności znać natomiast między Ukraińcami a Niemcami.

lit.e/. Wpływ obcych narodowości na ludność polską ilustruje załącznik Nr. 6.

Ujemnego wpływu wywieranego na samopoczucie ludności polskiej, ze strony obcych narodowości nie zaobserwowano.

lit.f/. Wykaz szkół w powiecie lwowskim ilustruje załącznik Nr. 7. Szkolnictwa prywatnego poza 9 szkołami niemieckimi: Dornfeld, Chrusno Nowe, Reichenbach, Rozenberg, Falkenstein, Lindenfeld, Einsiedel, Kaltwasser i Weinberger – brak.

Szkolnictwo państwowe oczywiście nawet co do szkół o ruskim języku nauczania, wywiera zasadniczo wpływ w duchu państwowym.

W ostatnich dniach dała się zauważyć akcja plebiscytu za zmianą języka nauczania w szkołach utrakwistycznych – na język ruski.

lit.g/. Przedstawiony szkic jak załącznik Nr. 7. wykazuje jakie poszczególne ośrodki, podlegają zarówno wpływom polonizacji jak i ukrainizacji.

W powiecie lwowskim Polacy posiadają znaczną ilość domów oświatowych, czytelni T.S.L.⁵⁹, towarzystw, teatrów i chorów włościańskich, orkiestr polskich i towarzystw gimnastycznych “Sokół”, zaś Rusini towarzystwa oświatowe “Proświty”, orkiestry ruskie i domy ruskie, pozatem znaczna ilość stowarzyszeń “Łuh” i towarzystw gimnastycznych “Sokił”. Niemcy posiadają domy niemieckie i czytelnie.

Pod względem politycznym jest powiat lwowski terenem ekspansji* miasta Lwowa, gdzie mają siedzibę kierownictwa akcji poszczególnych stronnictw tak polskich jak ruskich i żydowskich.

Infiltracja wpływów poszczególnych stronnictw zależy od natężenia ich pracy organizacyjnej.

W obecnej chwili o ile chodzi o stronnictwo polskie, wpływy największe ma BBWR., który działa przez Zarząd Okręg. Komitetu BBWR., Koła lokalne i mężów zaufania w powiecie.

Wpływy Str. Narod. i Poł. Str. ludowego od r. 1928 zmalowały zupełnie w ostatnich czasach. To ostatnie stronnictwo usiłuje znowu dojść do wpływów.

PPS. CK.W. z chwilą odłączenia gmin podmiejskich, niema w powiecie prawie żadnego oparcia.

⁵⁹ Towarzystwo Szkoły Ludowej.

* так в оригіналі документа.

Z ruskich stronnictw prym wiedzie „Undo”⁶⁰, w małym stopniu R.A.P.⁶¹, R.S.O.⁶², U.S.R.P.⁶³, Selrob-lewica i K.P.Z.U.⁶⁴

Z żydowskich przeważają wpływy ortodoksyjne, jakkolwiek pewne wpływy wywierają także sjonisci*.

Niemcy zachowują się neutralnie, przy ostatnich wyborach opowiedzieli się za listą prorządową.

Polonizowania się poza jednostkami nie widać, zaś ośrodków, w których tendencja podobna by się przejawiała – brak. Niema też przejawów procesu przeciwnego t.j. cofania się (wynarodawiania* się) stanu ludności polskiej. Wpływ duchowieństwa, szkolnictwa, ruchu stowarzyszeniowego i t.p. idzie w kierunku petryfikacji utrwalania się stanu obecnego stosunków narodowościowych, a nie ekspansji*.

(...)

Powiatowy Komendant Uzupełn.

podpis

major Franciszek JARZĘBIŃSKI

Załącznik 4.

Powiat Lwów

			Polacy %	Mniejszość %
1.	Barszczowice	Борщовичі	78,00	22,00
2.	Basiówka	Басівка	90,00	10,00
3.	Biłka Królewska	Нижня Білка	100,00	0,00
4.	Biłka Szlachecka	Верхня Білка	98,80	1,20
5.	Biłohorszcza	Білогорща	97,20	2,80
6.	Borki Dominikańskie	Бірки Домініканські	37,40	62,60
7.	Borki Janowskie	Бірки Яновські	8,10	91,90
8.	Brodki	Бродки	34,60	65,40
9.	Brzuchowice	Брюховичі	90,60	9,40

⁶⁰ Ukraińskie Nacjonalno-Demokratyczne Objednanie (Ukraińskie Zjednoczenie Narodowo-Demokratyczne).

⁶¹ Rуска Agramna Partia.

⁶² Rуска Sielańska Organizacja (Rуска Organizacja Włościańska).

⁶³ Ukraińska Partia Socjalistyczno-Radykalna.

⁶⁴ Komunistyczna Partia Zachodniej Ukrainy.

1.	Ceperów	Цеперів	57,00	43,00
2.	Chrusno nowe	Хрусно Нове ⁶⁵	23,80	76,20
3.	Chrusno stare	Хрусно Старе ⁶⁶	50,20	49,80
4.	Czarnuszowice	Чорнушовичі	51,60	48,40
5.	Czerepin	Черепин	6,20	93,80
6.	Czerkasy	Черкаси	11,20	88,80
7.	Czyszki	Чишки	99,80	0,20
8.	Czyżyków	Чижиків	16,60	83,40
9.	Dawidów	Давидів	94,50	5,50
10.	Dmytrowice	Дмитровичі	52,80	47,20
11.	Dmytrze	Дмитре	2,70	97,30
12.	Dobrzany	Добряни	43,80	56,20
13.	Dornfeld	Дорнфельд ⁶⁷	3,20	96,80
14.	Dublany	Дябляни	75,80	24,20
15.	Einsiedel	Айнзідель ⁶⁸	33,90	66,10
16.	Falkenstein	Фалькенштайн ⁶⁹	49,10	50,90
17.	Gaje	Гаї	26,10	73,90
18.	Gańczary	Гончари	91,20	8,80
19.	Glinna	Глінна ⁷⁰	78,00	22,00
20.	Głuchowice	Глухівці	40,90	59,10
21.	Głuchowiec	Глухівець	49,10	50,10
22.	Grzęda	Гряда	37,10	62,90
23.	Grzybowice	Грибовиці	42,00	58,00
24.	Hermanów	Германів ⁷¹	32,70	67,30
25.	Hodowice	Годовиця	85,80	14,20
26.	Hołosko Wielkie	Велике Голоско	74,50	25,50
27.	Honiatycze	Гонятичі	21,80	78,20
28.	Horbacze	Горбачі	23,50	76,50

⁶⁵ Сучасне село Хоросно.

⁶⁶ Сучасне село Хоросно.

⁶⁷ Сучасне село Тернопілля.

⁶⁸ Сучасне село Одиноке.

⁶⁹ Сучасне село Соколівка.

⁷⁰ Село Глінна, з 1999 р. входить до складу міста Пустомити.

⁷¹ Сучасне село Тарасівка.

28.	Humieniec	Гуменець	41,80	58,20
29.	Jaryczów Nowy	Новий Яричів	85,00	15,00
30.	Jaryczów Stary	Старий Яричів	56,90	43,10
31.	Jastrzębków	Яструбків	18,20	81,80
32.	Kahujów	Кагуїв	11,50	88,50
33.	Kaltwasser	Кальтвассер ⁷²	80,00	20,00
34.	Kamienopol	Кам'янопіль	73,50	26,50
35.	Kościejów	Костеїв	100,00	0,00
36.	Kozice	Кожичі	17,40	82,60
37.	Kozielniki	Котельники	99,60	0,40
38.	Krasów	Красів	41,20	58,80
39.	Krotoszyn	Кротовин	98,90	0,10
40.	Krzywezyce	Кривчиці	98,80	1,20
41.	Kuhajów	Кугаїв	42,30	57,70
42.	Kukizów	Кузеків	44,90	55,10
43.	Laszki murowane	Ляшкі Муроване ⁷³	34,10	65,90
44.	Lesienice	Лисиничі	55,50	44,50
45.	Leśniowice	Лісневичі	11,10	88,90
46.	Lindenfeld	Лінденфельд ⁷⁴	0,80	99,20
47.	Lubiana	Луб'яна	17,00	83,00
48.	Łany	Лани	33,90	66,10
49.	Malechów	Малехів	57,00	43,00
50.	Maliczkowice	Малечковичі	88,10	11,90
51.	Mikłaszów	Миклашів	20,50	69,50
52.	Milatyce	Милятичі	87,50	12,50
53.	Miłoszowice	Мілошевичі	42,30	57,70
54.	Mostki	Містки	27,80	72,20
55.	Nagórzany	Нагоряни	43,70	56,30
56.	Nawarja	Наварія	94,80	5,20
57.	Nikonkowice	Никонковичі	59,10	40,90
58.	Nowosiołki	Новосілки	55,60	44,40

⁷² Сучасне село Колонія Кальтвассер.

⁷³ Сучасне село Муроване.

⁷⁴ Сучасне село Луб'яна.

59.	Ostrów	Острів	29,80	70,20
60.	Pasieki zubrzeckie*	Пасіки Зубрицькі	100,00	0,00
61.	Piaski	Піски	25,70	74,30
62.	Pikułowice	Пікуловичі	66,60	33,40
63.	Podbereżce	Підберізьці	3,40	96,60
64.	Podborce	Підбірці	57,60	42,40
65.	Podciemno	Підтемне	65,90	34,10
66.	Podliski małe	Малі Підліски	60,20	39,80
67.	Podliski wielkie	Великі Підліски	14,80	85,20
68.	Podsadki	Підсадки	20,50	79,50
69.	Polana	Поляна	63,10	36,90
70.	Popielany	Поселяни	4,40	95,60
71.	Porszna	Поршна	32,10	67,90
72.	Prusy	Пруси ⁷⁵	100,00	0,00
73.	Pustomyty	Пустомити	70,80	29,20
74.	Rakowiec	Раковець	58,60	41,40
75.	Reichenbach	Райхенбах ⁷⁶	8,20	91,80
76.	Polanka	Полянка	62,60	37,40
77.	Remenów	Ременів	3,30	96,70
78.	Rokitno	Рокитно	11,10	88,90
79.	Rosenberg	Розенберг ⁷⁷	29,10	70,80
80.	Rudańce	Руданці	12,40	87,60
81.	Rudno	Рудно	70,10	29,90
82.	Rzęsna polska	Рясна Польська	96,80	3,20
83.	Rzęsna ruska	Рясна Руська	21,80	78,20
84.	Serdyca	Сердиця	38,20	61,80
85.	Sichów	Сихів	89,90	10,10
86.	Sieciechów	Ситихів	10,10	89,90
87.	Siedliska	Селисько	10,60	89,40
88.	Siemianówka	Семенівка	96,10	3,90
89.	Skniłów	Скнилів	34,10	65,90

* Так в оригіналі документа.

⁷⁵ Сучасне село Ямпіль.

⁷⁶ Сучасне село Красів.

⁷⁷ Сучасне село Щирець.

90.	Skińłówek	Скнилівок	45,65	54,35
91.	Sokolniki	Сокільники	99,92	0,07
92.	Sołonka	Солонка	15,87	84,13
93.	Sroki przy Laszkach	Сороки Львівські	22,76	77,24
94.	Sroki przy Szczercu	Сороки Щирецькі	13,78	86,22
95.	Stroniatyn	Стронятин	25,11	74,89
96.	Winniczki	Виннички	100,00	0,00
97.	Szczerczec	Щирець	65,65	34,35
98.	Tołszczów	Товщів	44,69	53,40
99.	Weinbergen	Вайнберген ⁷⁸	46,60	53,40
100.	Werbiż	Вербіж	11,70	88,30
101.	Winniki	Винники	66,36	33,64
102.	Wisłoboki	Вислобоки	18,08	81,92
103.	Wołków	Вовків	83,49	16,51
104.	Wulka hamulecka	Воля-Гамулецька	58,90	41,10
105.	Zagórze	Загір'я	67,62	32,38
106.	Zagródki	Загрудкі ⁷⁹	13,22	86,78
107.	Zapytów	Запитів	5,80	94,20
108.	Zarudce	Зарудці	44,50	55,50
109.	Zaszków	Зашків	33,50	66,50
110.	Zawadów	Завадів	45,30	54,70
111.	Zboiska	Збоїська	55,00	45,00
112.	Zimnawoda	Зимна Вода	93,50	6,50
113.	Zimnawódka	Холодновідка	95,00	5,00
114.	Zubrza	Зубра	100,00	0,00
115.	Zuchorzyce	Зухоричі	73,43	26,55
116.	Żurawniki	Журавники	60,83	39,49
117.	Żydatycze	Жидатичі	72,52	27,48
118.	Żyrawka	Жирівка	12,54	87,45

⁷⁸ Німецька колонія у Винниках, закладена у 1785 р. Проіснувала до 1940 р.

⁷⁹ Сучасне селище Щирець.

ПЕРЕКЛАД

Детальний опис Львівського та Бібречького повітів, що входять до складу
П.К.П. Львів-повіт крізь призму міжнаціональних відносин.

Повітова Команда поповнення

Тасмно

Львів-повіт

I-Dz.417/Tj./32

КОМАНДУВАЧ ОКРУГУ КОРПУСУ № VI

Штаб

у Львові

Згідно з наказом К.О.К. VI L.4288/Tj.Uzur.32. від 27.X.32, доповідаю:

До р.1./ Подав звіт за L:417/Tj./32 від 5.XI.ц.р. і L: 451/Tj/32 від 18.XI.ц.р.

До п.2./.

I. Бібречький повіт

(...)

II. Львівський повіт

Ставлення національної меншини до польської державности:

З-поміж 3-х груп національних меншин у Львівському повіті, тобто українців, євреїв і німців, найкраще поводять себе євреї, а за ними німці. Євреї певною мірою використовують навіть польську мову. Обидві групи під час виборів підтримали урядових кандидатів.

Українці на загал є пасивним, спокійним і апатичним елементом, а тому цілком лояльним. Однак під впливом агітації з боку інтелігенції і священників, а також молоді, що займається організаційною роботою в “Просвітах”, які по черзі або разом з “Рідною Школою” є практично у кожному селі з національно мішаним населенням, а також значною мірою під впливом “Соколів” і “Лугів”, щораз частіше переходять до табору войовничого українського націоналізму. Слабка політична обізнаність і, загалом, примітивний рівень освіти сприяють поширенню серед них демагогічних гасел про дискримінацію українців в Польській державі у політичній, освітній, культурній і, навіть, економічній сфері. (Нібито упереджена державна політика у сфері інвестицій, парцеляції земель і ін.).

Ця агітація довела деякі гміни до такого рівня бойкоту держави, що ще восени 1930 року виникла необхідність провести масові репресивні заходи. До найбільш негативно налаштованих гмін належать:

Гаї, Чижиків, Миклашів, Підбережці, Ременів, Запитів, Грядя, Зашків, Рудно, Поршна, Острів, Містки, Лани, Кугаїв, Добряни і Бродки.

Дуже важливим осередком войовничого українізму є Винники і Щирець, хоча є тільки на 30% заселені українцями.

Менш напружені стосунки в цьому аспекті, хоча й помітні, панують в: Глухівцях, Дмитровичах, Підбірцях, Лисиничах, Кривчицях, Сороках Львівських, Ляшках Мурованих, Грибовичах, Ситихові, Стронятині, Пікуловичах, Кожичах, Рясній Руській, Скнилові, Черепині, Товщові, Селиськах, Поляні, Лісневичах, Пустомитах, Мілошевичах, Нагорянах, Жирівці, Гуменці і Луб’яній.

а/ відсоток національних меншин у Львівському повіті поданий у додатку № 4, складеному на підставі передостаннього перепису населення та результатів тимчасового перепису населення 1931 року.

Загалом у Львівському повіті перепис зафіксував 62,35% осіб, що вважають себе поляками, та 37,65% – іншими народностями (національними меншинами).

б/ Склад населення з огляду на віровизнання ілюструє додаток № 5. Ця діаграма створена на підставі результатів перепису населення 1931 року.

З-поміж інших конфесій є близько 230 душ “баптистів”, сконцентрованих головню у північній частині повіту, зокрема, в: Грибовичах, Стронятині, Ситихові і Запитові, а також в Малехові, Збоїщах, Пікуловичах, Жидятичах і Винниках, та близько 70 душ “дослідників Св. Письма”, скупчених на південь від Львова, головню в Поршні, Задвір’ї, Милятичах і Вовкові, а дещо менше в Зубрі, Підтемному, Годовиці і по кілька осіб в кількох інших селах. Відсотково склад виглядає так:

Римо-католики	–	47,8 %
Греко-католики	–	46,8 %
Юдеї	–	3,6 %
Євангелісти	–	1,8 %
Разом:		100,0 %

с/ як вище сказано, греко-католицьке духовенство є одним з чинників, що впливає на “українську” самосвідомість серед своїх парафіян, і крім винятків, що є радше одиничними (2–3 людини), є негативна налаштованість щодо держави, хоча не завжди відверто ворожа, а навпаки у 20 % є показово лояльна.

Так званої “крадіжки душ” не зауважено, хоча не можна цього виключити. Позитивним симптомом є те, що коли греко-католики декларують у старостві рішення залишити конфесію аби перейти на римо-католицьке віровизнання, то немає жодного випадку зворотного руху, хоча, без сумніву, таке повинно відбуватися. Це доводить, що греко-католицьке духовенство здійснює такі зміни на власний розсуд, без участі повітової адміністрації. Трапляються також випадки записування однієї і тієї ж особи в метричних книгах обох конфесій.

d/. Немає даних, які б вказували на порозуміння чи хоча б зближення між євреями і українцями або між євреями та німцями. Між ними радше проявляється певний антагонізм в економічній сфері, що виходить не на користь євреїв.

Натомість певні прояви солідарності є між українцями та німцями.

e/. Вплив інших народностей на польську людність демонструє додаток № 6. Негативного впливу на польське населення зі сторони інших національностей не зауважено.

f/. Перелік шкіл у львівському повіті ілюструє додаток № 7. Приватного шкільництва, крім 9 німецьких шкіл (Дорнфельд, Нове Хрусно, Райхенбах, Розенберг, Фалькенштайн, Лінденфельд, Айнзідель, Кальтвассер і Вайнбергер) немає.

Державне шкільництво, навіть на випадок шкіл з руською мовою навчання, впливає принципово в державницькому дусі.

Останніми днями відбулися акції плебісциту щодо зміни мови навчання в утравістичних школах – на руську мову.

g/ Поданий додатком № 7* ескіз показує, які окремі центри підлягають впливам і полонізації, і українізації.

У львівському повіті поляки мають значну кількість просвітницьких осередків, читалень “Товариства Школи Людової”, товариств, театрів і селянських хорів, польських оркестрів і гімнастичних товариств “Сокіл”. Натомість в русинів є просвітницькі товариства “Просвіта”, руські оркестри і руські освітні товариства, поза тим значна кількість товариств “Луг” і гімнастичних товариств “Сокіл”. Німці мають німецькі освітні товариства і читальні.

З політичної точки зору львівський повіт є тереном експансії міста Львова, де містяться штаб-квартири керівництва діяльністю окремих політичних партій, як польських, так і руських та єврейських.

Зростання впливів окремих політичних партій залежить від наполегливості їх організаційної роботи.

На даний момент, якщо йдеться про польські партії, то найбільші впливи має Безпартійний Блок Співпраці з Урядом, який діє через керівництво окружного комітету ББСУ, локальні осередки і довірених осіб у повіті.

Від 1928 р., а особливо в останніх роках, впливи Стронніцтва Народового і Польського Стронніцтва Людового істотно зменшилися. Ця остання партія знову докладає зусиль, щоб посилити впливи.

ЦВК ППС від моменту відлучення приміських гмін не має у повіті жодної підтримки.

З руських партій лідером є УНДО⁸⁰, значно меншою мірою Р.А.П.⁸¹, Р.С.О.⁸², УСРП⁸³, Сельроб-Лівичя⁸⁴ і КПЗУ⁸⁵.

* В архіві додаток № 7 не знайдено.

⁸⁰ Українське національно-демократичне об'єднання, створене у 1925 р., впродовж усього міжвоєнного періоду користувалося найбільшою підтримкою українців Східної Галичини (*Довідник з історії України*. Т. 3. (Р-Я), за ред. І. З. Підкови, Р. М. Шуста, (Київ: Генеза, 1999), 457–458).

⁸¹ Йдеться про Руську Аграрну Партію москвофільського напрямку, створену в 1929 р. в результаті розколу Галицько-руської народної організації (*Sprawozdanie z życia mniejszości narodowych za październik, listopad, grudzień 1929 r.*, (Warszawa, 1930), 58–62).

⁸² Йдеться про москвофільську Руську Селянську Організацію, засновану у Львові в 1928 р. на з'їзді представників поміркованого крила Руської Народної Організації, створеної ще у 1921 р. Мала певний вплив у селах Східної Галичини через створювані нею кооперативи та мережу читалень товариства ім. М. Качковського (*Довідник з історії України*. Т. 3. (Р-Я), за ред. І. З. Підкови, Р. М. Шуста, (Київ: Генеза, 1999), 99). Про діяльність Руської Селянської Організації див. також: *Istota moskalofilstwa “starorusinów” galicyjskich*, *Biuletyn Polsko-Ukraiński. Tygodnik Ilustrowany*, № 5 (92) (1935), 47–51.

⁸³ Йдеться про Українську Соціалістично-Радикальну Партію, засновану у Львові в 1926 р. в результаті злиття Української Радикальної Партії з частиною Української Партії Соціалістів-Революціонерів, що діяла на Волині. Лідером партії був Лев Бачинський, а після його смерті у

Серед єврейських переважають впливи ортодоксальних організацій, проте сіоністи також мають певний авторитет.

Німці зберігають нейтралітет, а на останніх виборах підтримали проурядових кандидатів.

Полонізації, крім поодиноких випадків, не спостерігається і немає осередків, де б проявлялася подібна тенденція. Немає також проявів зворотного процесу, тобто зменшення (денаціоналізації) кількості польського населення. Вплив духовенства, шкільництва, різних товариств і ін. спрямований на цементування і закріплення теперішнього стану міжнародних відносин, а не на експансію.

Повітовий комендант поповн.

Підпис
Майор Францішек Яжембінський

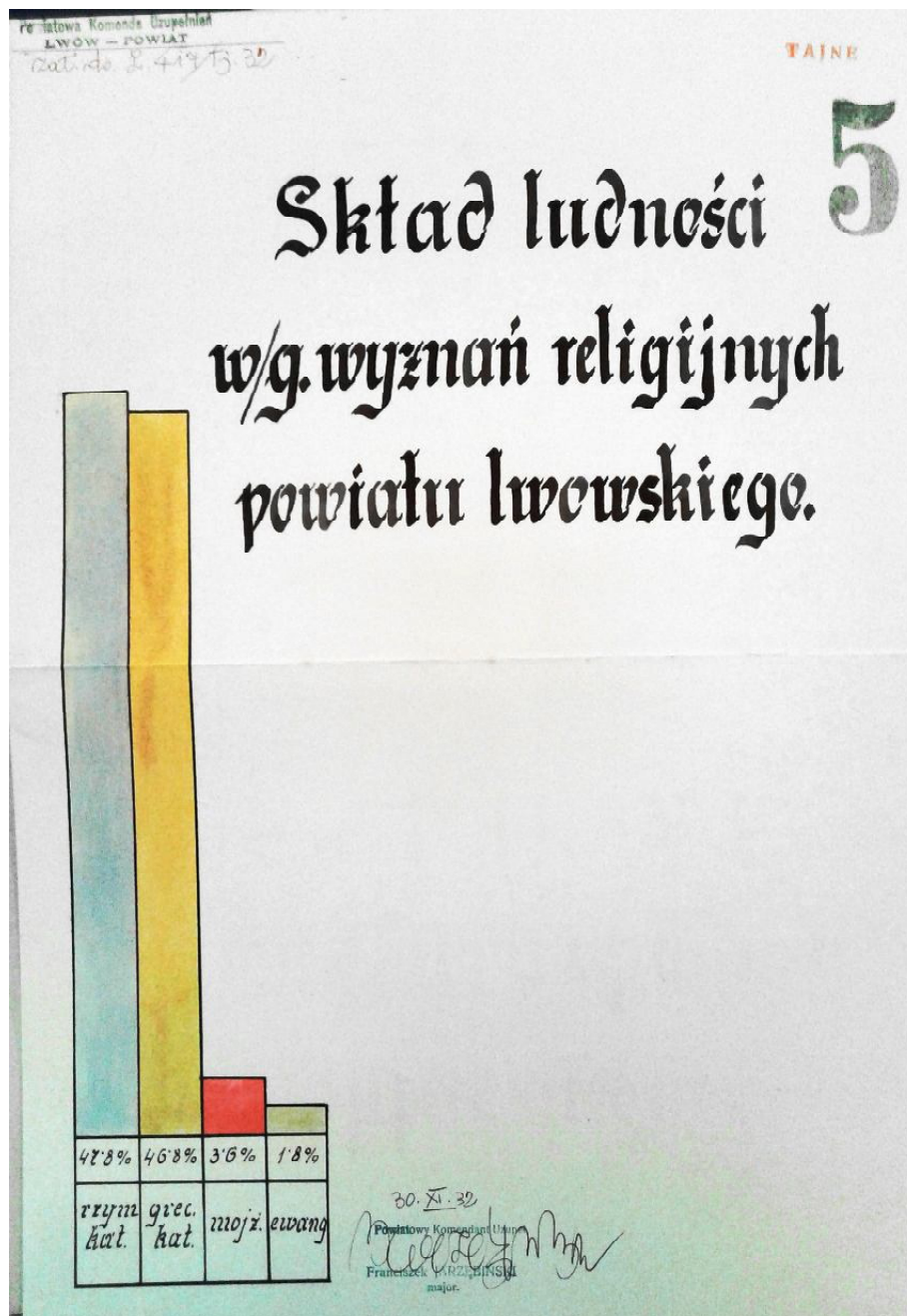
1930 р. партію очолив адвокат І. Макух. До початку Другої світової війни партія була другою після УНДО за впливами в Західній Україні (*Довідник з історії України*. Т. 3. (Р–Я), за ред. І. З. Підкови, Р. М. Шуста, (Київ: Генеза, 1999), 448).

⁸⁴ Йдеться про групу діячів, яка восени 1927 р. вийшла з ЦК партії Сельроб і утворила Сельроб-Лівиця, яка підтримувала політичну лінію Й. Сталіна і Л. Кагановича. Водночас існувала Сельроб-Правиця, що виступала проти більшовицької національної політики в УСРР. Обидві течії брали участь в парламентських виборах 1928 р.: Сельроб-Лівиця отримала 2 мандати, а Сельроб (Сельроб-Правиця) – 4 мандати (*Довідник з історії України*. Т. 3. (Р–Я), за ред. І. З. Підкови, Р. М. Шуста, (Київ: Генеза, 1999), 459).

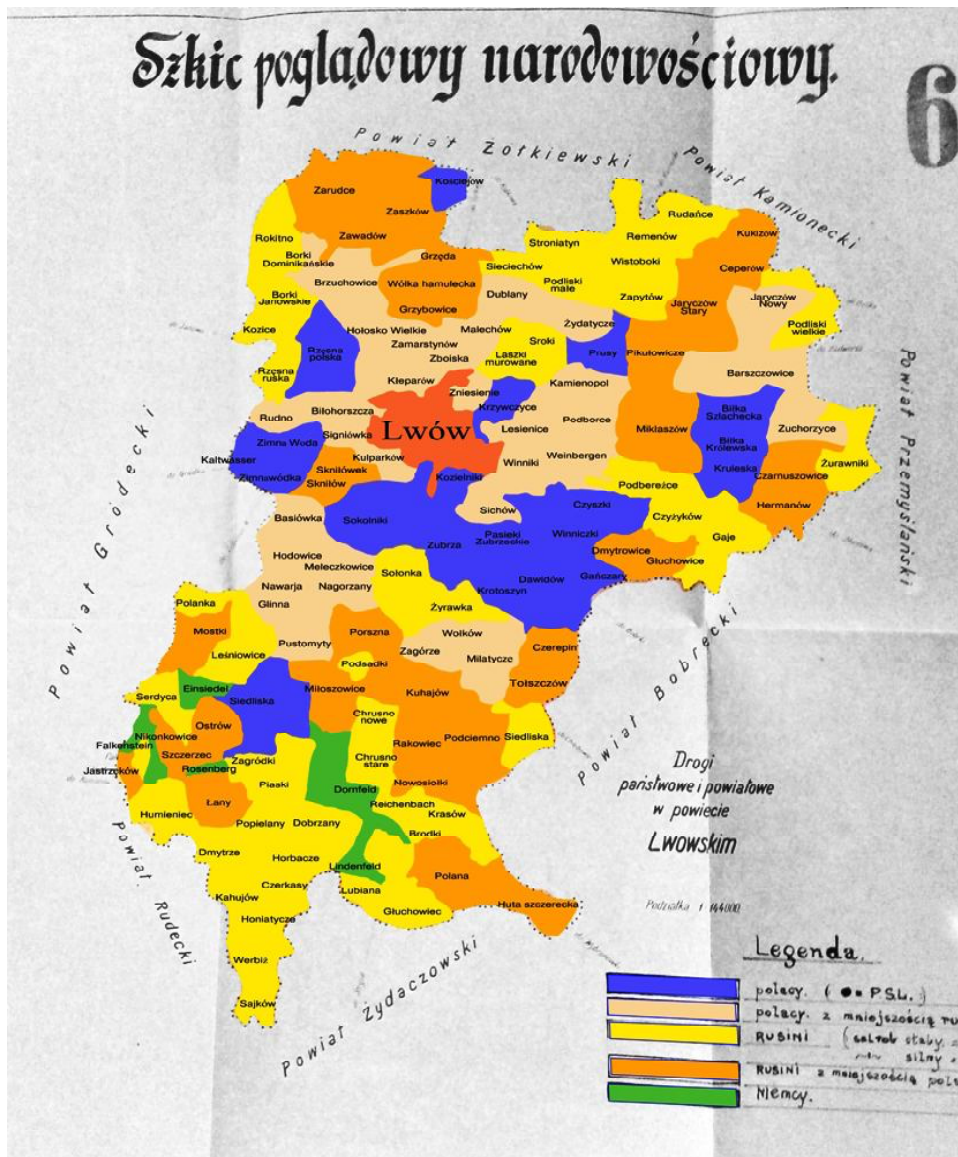
⁸⁵ Комуністична партія Західної України створена у 1919 р. в Станіславові. Спершу називалась Комуністична партія Східної Галичини, а в 1923 р. перейменована на КПЗУ. Входила як автономна частина до Комуністичної Робітничої Партії Польщі, яка у 1938 р. за ухвалою Комінтерну була розпущена. Згодом майже усі члени КПЗУ, що опинились на території СРСР після 1939 р. були репресовані (*Довідник з історії України*. Т. 2. (К–П), ред. І. З. Підкови, Р. М. Шуста, (Київ: Генеза, 1995), 68–69).

Додаток 5

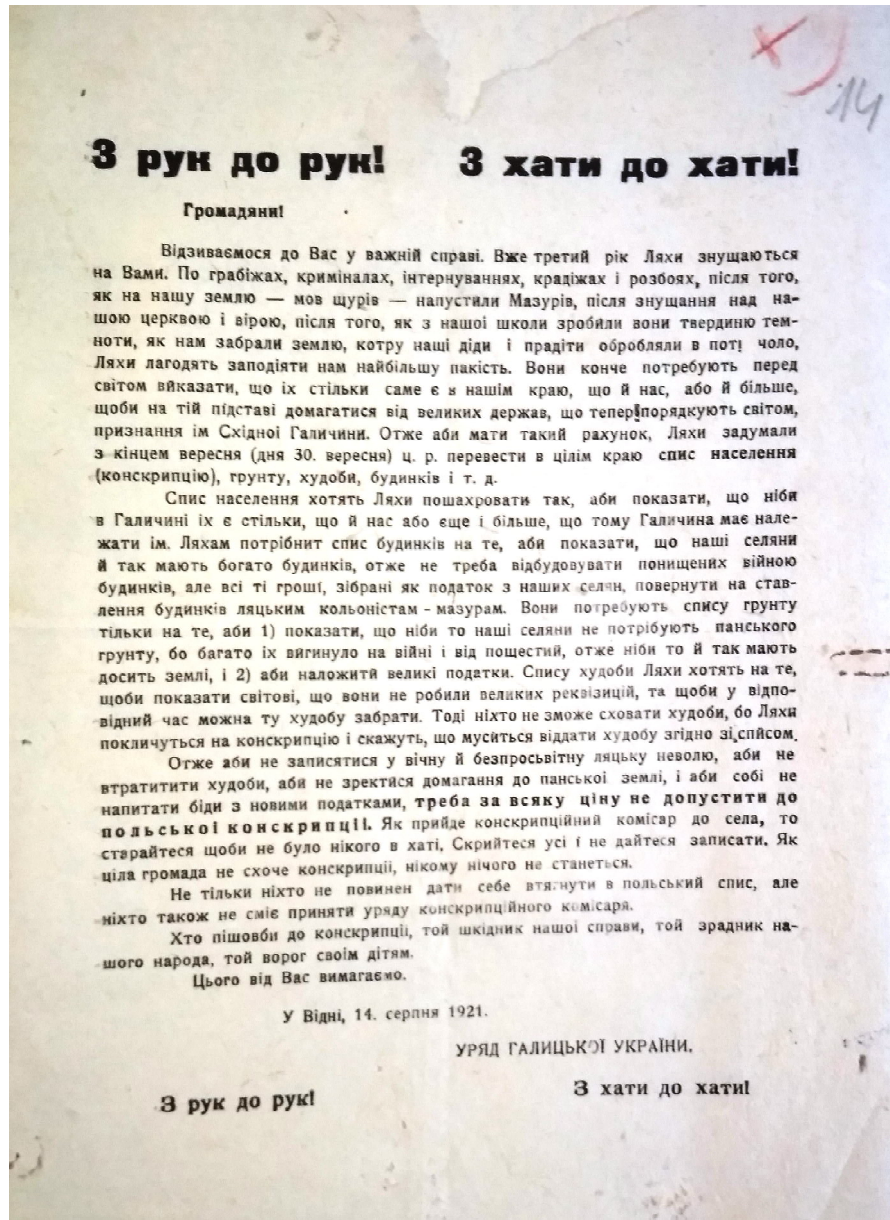
Структура населення львівського повіту за релігійною ознакою



Структура населення львівського повіту за національною ознакою

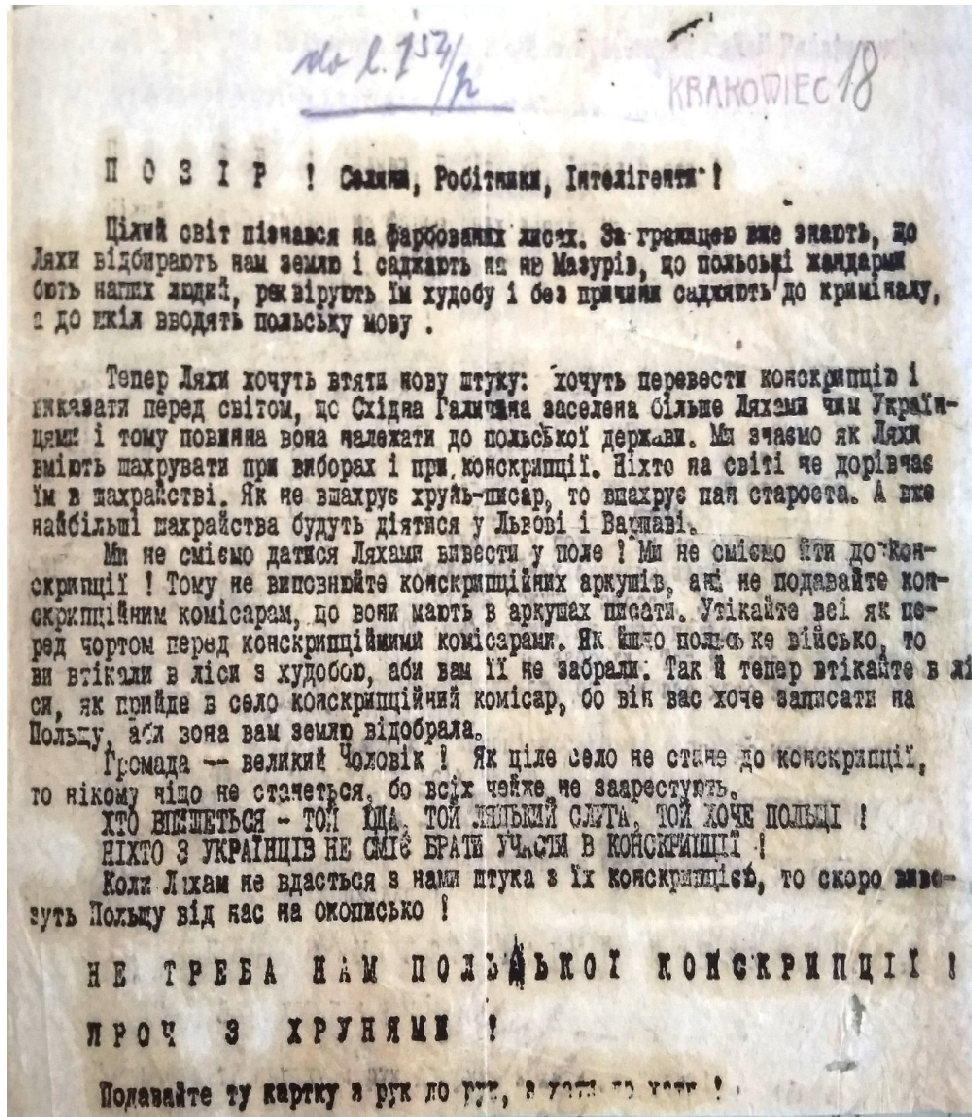


Додаток 7
Листівка поширювана напередодні проведення перепису 1921 р.⁸⁶



⁸⁶ ДАЛО, ф. 1, оп. 11, спр. 122, арк. 14.

Листівка поширювана напередодні проведення перепису 1921 р.



⁸⁷ ДАЛО, ф. 1, оп. 11, спр. 122, арк. 18.

NATIONAL-RELIGIOUS COMPOSITION OF THE POPULATION IN LVIV COUNTY (1918–1939)

Ihor MRAKA

Ivan Franko National University of Lviv
Department of Local History
1 Universytetska str., Lviv 79000, Ukraine
e-mail: ihor.mraka@lnu.edu.ua

National-religious relations in Eastern Galicia during the interwar period have long attracted the attention of researchers. The first works on the following problem appeared immediately after the first official census conducted by the Polish government in 1921. The authors of it questioned the veracity of its results. Despite certain politicization of national-religious relations, the military structures of interwar Poland were almost the only ones that tried to realistically assess the demographic situation and political sentiment in the region, as it was an important component of ensuring the army's combat capability and defense capabilities of the country. The article attempts to analyze the national and religious composition of the population in Lviv county and its evolution during the interwar period. The source base of the study was the officially published results of the Polish censuses of 1921 and 1931, the Austro-Hungarian censuses of 1880–1910, as well as statistical materials found in the Archive of New Acts in Warsaw and the Central Military Archive (Warsaw, Poland). The analysis of the sources allowed to trace the change of the population quantity in the majority of settlements of Lviv county by nationality and confessional affiliation, and also to characterize the preparation and conduct of both censuses, and Ukrainian attitude to them.

Keywords: Lviv county, national and religious composition of the population, census, Ukrainians, Poles, Jews, Roman Catholics, Greek Catholics.

REFERENCES

- Archiwum Akt Nowych w Warszawie, zesp. 45 (Kolekcja opracowań i odpisów dokumentów dotyczących stosunków Polski z Łotwą, Litwą, Rosją radziecką, Gdańskiem, Ukrainą 1914–1928, 1932–1938), sygn. 54. (in Polish)
- Centralne Archiwum Wojskowe Wojskowego Biura Historycznego im. gen. broni Kazimierza Sosnkowskiego, zesp. I.300.1 (Gabinet Ministra Spraw Wojskowych 1918–1939), sygn. 472. (in Polish)
- Centralne Archiwum Wojskowe Wojskowego Biura Historycznego im. gen. broni Kazimierza Sosnkowskiego, zesp. I.300.37 (Departament Uzupełnień Ministerstwa Spraw Wojskowych), sygn. 7. (in Polish)
- Centralne Archiwum Wojskowe Wojskowego Biura Historycznego im. gen. broni Kazimierza Sosnkowskiego, zesp. I.300.37 (Departament Uzupełnień Ministerstwa Spraw Wojskowych), sygn. 8. (in Polish).
- Centralne Archiwum Wojskowe Wojskowego Biura Historycznego im. gen. broni Kazimierza Sosnkowskiego, zesp. I.371.10 (Dowództwo Okręgu Korpusu X (Dowództwo Okręgu Generalnego Przemyśl), sygn. 13. (in Polish).
- Centralne Archiwum Wojskowe Wojskowego Biura Historycznego im. gen. broni Kazimierza Sosnkowskiego, zesp. I.303.3 (Oddział I Sztabu Głównego (Generalnego) 1921–1939), sygn. 441. (in Polish).
- Derzhavnyi arkhiv Lvivskoi oblasti, fond 1 (Lvivske voievodske upravlinnia, 1918–1939), opys 11, spr. 122. (in Ukrainian).

- Derzhavnyi arkhiv Lvivskoi oblasti, fond 121 (Lvivske voievodske upravlinnia derzhavnoi politsii), op. 2, spr. 364. (in Ukrainian).
- Derzhavnyi arkhiv Ternopilskoi oblasti, fond 231 (Ternopilske voievodske upravlinnia (1909–1939 rr.), op. 1, spr. 1985. (in Ukrainian).
- Dovidnyk z istorii Ukrainy*. T. 2. (K–P), za red. I. Z. Pidkovy, R. M. Shusta, (Kyiv: Heneza, 1995). (in Ukrainian).
- Dovidnyk z istorii Ukrainy*. T. 3. (R–Ia), za red. I. Z. Pidkovy, R. M. Shusta, (Kyiv: Heneza, 1999). (in Ukrainian).
- Drak M. Nimetske naselennia Skhidnoi Halychyny: rozselennia ta zminy kilkisnogo skladu (1772–1857), u *Nimetski kolonii v Halychyni. Istoriia–arkhitektura–kultura*, (Lviv, 1996): 57–67. (in Ukrainian).
- Drugi powszechny spis ludności z dn. 9. XII.1931 r. Mieszkania i gospodarstwa domowe. Ludność. Stosunki zawodowe. Województwo Lwowskie bez miasta Lwowa*, Warszawa, 1938. (in Polish)
- Dudiak O. Dynamika chyselnosti polskoho naselennia Skhidnoi Halychyny v pershii tretyni XX st. (za materialamy perepysiv 1910, 1921 i 1931 rr.), *Visnyk Lvivskoho universytetu. Seriia istorychna*, № 35–36 (2000): 286–295. (in Ukrainian).
- Dudiak O. *Dynamika sotsialnoi struktury i zainiatosti polskoho naselennia Zakhidnoi Ukrainy u mizhvoiennyi period (20-ti–30-ti rr. XX st.)*. Avt. dys. na zdobuttia nauk. stupenia k.i.n., Lviv, 2003. (in Ukrainian).
- Dziennik Ustaw Rzeczypospolitej Polskiej, Nr. 35 (1930), poz. 286.
- Istota moskalofilstva “starorusinów” galicyjskich, *Biuletyn Polsko-Ukraiński. Tygodnik Ilustrowany*, № 5 (92) (1935): 47–51. (in Polish)
- Kacharaba S. *Emihratsiia z Zakhidnoi Ukrainy (1919–1939)*, Lviv, 2003. (in Ukrainian).
- Konskryptsiiia u Skhidnii Halychyni, *Ukrainskyi Prapor*, 6 serpnia 1921. (in Ukrainian)
- Krysiński A. Liczba i rozmieszczenie ludności polskiej na Kresach Wschodnich // *Sprawy Narodowościowe*, R. III, № 3–4 (1929): 413–450. (in Polish).
- Krysiński A. Liczba i rozmieszczenie Ukraińców w Polsce, *Sprawy Narodowościowe*, № 6 (1928): 651–707. (in Polish)
- Kubiiovych V. *Etnichni hrupy pivdenno-zakhidnoi Ukrainy (Halychyny) na 1.1.1939*, Wiesbaden: Otto Harrassowitz, 1983. (in Ukrainian).
- Kubiiovych V. *Zakhidni ukraiński zemli v mezhakh Polshchi 1920–1939 (etnohrafichni vidnoshennia)*, Chikago–Niu York, 1963. (in Ukrainian).
- Makarchuk S. Naselennia Zakhidnoi Ukrainy za perepysom 1931 roku, “*Visnyk Lvivskoho universytetu. Seriia istorychna*”. Vyp. 32 (1997): 51–61. (in Ukrainian).
- Malec J., Malec D. *Historia administracji i myśli administracyjnej*, Kraków: Wydawnictwo Uniwersytetu Jagiellońskiego, 2003. (in Polish)
- Pasitska O. Etnichni sklad naselennia Lvivskoho povitu u 20-kh rokakh XX stolittia, *Ukraina: kulturna spadshchyna, natsionalna svidomist, derzhavnist*, № 21 (2012): 595–601. (in Ukrainian).
- Pavlyshyn O. Dylema identychnosti, abo istoriia pro te, yak “latynnyky” (ne)staly ukrainsiamy/poliakamy (Halychyna, seredyna XIX – persha polovyna XX st.), *Ukraina Moderna*, № 21 (2014): 179–218. (in Ukrainian).
- Pered konskryptsiiieu, *Dilo*, 2 hrudnia 1931. (in Ukrainian).
- Pered zahalnym perepysom. Pidhotovchy rukh u kraiu, *Dilo*, 3 hrudnia 1931. (in Ukrainian).

- Perepys naselennia dnia 9-ho hrudnia ts.r. Yak treba zapysuvatys pry perepysi? (Pro perepysni arkushi i sposib yikh vypovniuvannia), *Dilo*, 29 lystopada 1931. (in Ukrainain).
- Pierwszy powszechny spis Rzeczypospolitej Polskiej z dnia 30 września 1921 roku. Mieszkania. Ludność. Stosunki zawodowe. Województwo Lwowskie*, Warszawa, 1927. (in Polish)
- Polska konskryptsia, *Ukrainskyi Prapor*, 22 zhovtnia 1921. (in Ukrainain).
- Polska konskryptsia, *Ukrainskyi Prapor*, 5 lystopada 1921. (in Ukrainain).
- Polska konskryptsia, *Ukrainskyi Prapor*, 26 lystopada 1921, (in Ukrainain).
- Skorowidz miejscowości Rzeczypospolitej Polski*, T: III, Warszawa, 1924 (in Polish)
- Sprawozdanie Stenograficzne z 40 posiedzenia Sejmu Rzeczypospolitej z dnia 15 grudnia 1931 r. (in Polish)
- Sprawozdanie z życia mniejszości narodowych za październik, listopad, grudzień 1929 r.*, Warszawa, 1930. (in Polish).
- Szturm de Sztrem E. Prawdziwa statystyka, *Kwartalnik Historyczny*, № 3 (1973): 664–667 (in Polish).
- Szulec Stefan O przyroście ludności w Polsce w okresie od r. 1921 do 1931, *Kwartalnik Statystyczny*, T. IX (1932): 31–40. (in Polish).
- J. Tomaszewski Stosunki narodowościowe w Drugiej Rzeczypospolitej, ó *Polska Niepodległa 1918–1939*, red. J. Żarnowski, Wrocław–Warszawa–Kraków–Gdańsk–Łódź: Wydawnictwo Polskiej Akademii Nauk, 1984.
- Tsentrалnyi derzhavnyi istorychnyi arkhiv Ukrainy, m. Lviv, fond 462 (Ukrainskyi horozhanskyi komitet, m. Lviv), op. 1, spr. 95. (in Ukrainain).
- Tsentrалnyi derzhavnyi istorychnyi arkhiv Ukrainy, m. Lviv, fond 462 (Ukrainskyi horozhanskyi komitet, m. Lviv), op. 1, spr. 96. (in Ukrainain).
- Wiadomości statystyczne o stosunkach krajowych*. Tom XXIV. Zeszyt II. Ludność miejska Galicyi i jej skład wyznaniowy (1881–1910), Lwów, 1912. (in Polish).
- Witkowski W. *Historia administracji w Polsce*, Warszawa: Wydawnictwo Naukowe PWN, 2007. (in Polish)
- Z konskryptsiiinykh praktyk (Zvidomlennia z mist), *Dilo*, 13 sichnia 1932. (in Ukrainain).
- Z konskryptsiiinykh praktyk (Zvidomlennia z mist), *Dilo*, 3 sichnia 1932. (in Ukrainain).
- Wasilewski L. Istotna liczba Ukraińców w Polsce, *Sprawy Narodowościowe*, № 3 (1927): 227–256. (in Polish)