

DOI: [10.30970/gpc.2026.1.5216](https://doi.org/10.30970/gpc.2026.1.5216)

УДК 911.5:[338.484-6:379.84:502/504](477.83:292.452)

## Передумови становлення і розвитку літньої та зимової рекреації в межах Сколівського регіону (Українські Карпати)

Оксана Леневич\* <sup>1,2</sup> ([orcid.org/0000-0003-2258-2569](https://orcid.org/0000-0003-2258-2569)), Наталія Гриньох<sup>3</sup> ([orcid.org/0000-0002-0949-0072](https://orcid.org/0000-0002-0949-0072)),

<sup>1</sup>Львівський національний університет імені Івана Франка,<sup>2</sup>Інститут екології Карпат НАН України; <sup>3</sup>Переміщений факультет культури і мистецтв у місті Львові Київського національного університету культури і мистецтв

\*OksanaLenevych@gmail.com

**Анотація.** Актуальність обраної тематики обумовлена активним антропогенним впливом на природне середовище, зокрема рекреаційним навантаженням. Українські Карпати, що відзначаються значним туристично-рекреаційним потенціалом, потребують захисту. Для досягнення поставленої мети використано загальнонаукові методи, зокрема порівняльний метод і метод аналізу та узагальнення, спостереження, історичний, картографічний. На основі отриманих результатів ми з'ясовано, що передумовою становлення і розвитку рекреації в межах Сколівського регіону є наявність лікувальних природних джерел та кліматичні умови. Зокрема, використання природних залізо-йодних і бромно-соляних мінеральних джерел у лікуванні пацієнтів з ревматизмом, артрозом, шлунковими хворобами тощо стало однією з причин розбудови туристичної інфраструктури в досліджуваному регіоні. Іншим важливим чинником передумови становлення і розвитку рекреації в Сколівському регіоні є поєднання крутосхилого середньо гір'я і круто- та пологосхилого низькогір'я, що сприяло формуванню, відповідно, літньої (з центром відпочинку м. Сколе) та зимової (центр відпочинку селище Славське) рекреації.

Перебування регіону дослідження під пануванням окремих імперських держав у різні історичні періоди обумовило характер розвитку рекреаційної діяльності та забудови територій, що вплинуло на антропогенний і природний ландшафт. Туристична інфраструктура довоєнного періоду (поч. ХХ ст. і до Другої світової війни), збудована у бойківському стилі, гармонійно вписувалась у природний ландшафт. Натомість стрімка розбудова типових для Радянського Союзу закладів відпочинку не тільки не досягла успіху, але й стала причиною втрати автентичності досліджуваного регіону. Окрім цього, окупаційний радянський режим у 1940-х роках, після придушення опору УПА, активно розгорнув тотальну колективізацію. Це призвело до деградації земель, зокрема ерозії ґрунтів та вирубки лісів, що тривала близько 20 років, спричинила втрату цінних корінних лісів і порушення екологічної рівноваги. Вирішення цих екологічних проблем стало передумовою для створення національних природних парків, що припадає на період незалежної України. В Сколівському регіону одним із найбільших природоохоронних установ є національний природний парк "Сколівські Бескиди", який позитивно впливає на формування літньої рекреації. За межами Парку активно розвивається зимова рекреація з центром відпочинку в селищі Славське.

**Ключові слова:** рекреація; мінеральні води; пансіонат "Зелемінь"; потяг "Лижі – дансинг – бридж"; Славська-Млака; НПП "Сколівські Бескиди"; зміни клімату.



## Prerequisites for the formation and development of summer and winter recreation in the Skole Region (Ukrainian Carpathians)

Oksana Lenevych<sup>1,2,\*</sup> (orcid.org/0000-0003-2258-2569), Nataliia Hrynokh<sup>3</sup> (orcid.org/0000-0002-0949-0072)

<sup>1</sup>Ivan Franko National University of Lviv, <sup>2</sup>Institute of Ecology of the Carpathians of the National Academy of Sciences of Ukraine; <sup>3</sup>Dean of the Relocated Faculty of Culture and Arts in Lviv Kyiv National University of Culture and Arts

\*OksanaLenevych@gmail.com

**Abstract.** The relevance of the chosen topic stems from the significant human impact on the natural environment, particularly recreational pressure. The Ukrainian Carpathians, which possess considerable tourism and recreational potential, require protection. To achieve the set goal, general scientific methods were used, including the comparative method, the method of analysis and generalization, observation, historical, and cartographic methods. Based on the results obtained, we have determined that the presence of therapeutic natural springs and climatic conditions are prerequisites for the establishment and development of recreation within the Skole region. In particular, the use of natural ferrous-iodine and bromine-salt mineral springs in the treatment of patients with rheumatism, osteoarthritis, gastric diseases, etc., has become one of the reasons for the development of tourism infrastructure in the region under study. Another important factor underlying the emergence and development of recreation in the Skole region is the combination of steep-sloped mid-mountains and steep- and gently-sloped lowlands, which facilitated the formation of, respectively, summer (concentrated in the resort town of Skole) and winter (centered in the resort village of Slavske) recreation.

The fact that the study region was under the rule of various imperial powers during different historical periods shaped the nature of recreational development and land use, which in turn influenced both the man-made and natural landscapes. The pre-war tourism infrastructure (early 20th century through World War II), built in the Boiko style, blended harmoniously into the natural landscape. In contrast, the rapid construction of recreational facilities typical of the Soviet Union not only failed to succeed but also led to the loss of authenticity in the region under study. Furthermore, the Soviet occupation regime in the 1940s, following the suppression of the UPA resistance, actively launched a campaign of total collectivization. This led to land degradation, including soil erosion and deforestation, which lasted about 20 years, resulting in the loss of valuable native forests and the disruption of the ecological balance. Addressing these environmental issues became a prerequisite for the creation of national nature parks, which occurred during the period of independent Ukraine. In the Skole region, one of the largest nature conservation institutions is the “Skole Beskids” National Nature Park, which has a positive impact on the development of summer recreation. Outside the park, winter recreation is actively developing, concentrated around the resort town of Slavske.

**Keywords:** recreation; mineral waters; “Zeletin” boarding house; mountain shelter; the “Skiing-Dancing-Bridge” train; Slavska-Mlaka; “Skolivski Beskydy” national nature park; climate change.

**Вступ.** Рекреація з латинської – відпочинок, який здійснюється переважно на природі з метою оздоровлення та відновлення сил після навчання, роботи. На теперішньому етапі дослідження рекреація (рекреалогія) вже давно вийшла за межі географічної науки, з якої бере свій початок, оскільки саме географія

займається вивченням природних територіальних комплексів і визначає потенційну їх придатність для потреб людини, зокрема відпочинку. Впродовж останніх десятиліть рекреація посідає важливе місце в галузі економіки. Проведені дослідження у світі вказують, що туризм і рекреація часто є економічним двигуном (Basheer, Trambo, Rafiq, Kumar, 2025), насамперед – у гірських регіонах. “Стабільна фінансова база”, що формується через надання на високому рівні рекреаційних послуг для відпочиваючих та їх затребуваність з боку рекреантів стала поштовхом до створення нових робочих місць. Це також вплинуло на розвиток рекреаційної інфраструктури чи технічного переоснащення та збільшення закладів з продажу продовольчих товарів тощо. Водночас такий “бум” значно вплинув на функціонування природних екосистем та порушення їх рівноваги, тому рекреація останнім часом стала предметом дослідження і в екології (Hammitt, 1987).

Українські Карпати володіють значним туристично-рекреаційним потенціалом, що зумовлено рельєфом території, кліматичними умовами та унікальним рослинним і тваринним світом (Мальська, Паньків, 2022). Зазначимо, що наявність природних лікувальних вод займає важливе місце в курортно-рекреаційній сфері, що історично сприяло розбудові мережі пансіонатів і вілл навколо джерел мінеральних вод. У подальшому це стало однією із передумов становлення і розвитку рекреації. Наголосимо, що проживання на цій території етнографічних груп українців є невід’ємною частиною туристично-рекреаційного потенціалу Українських Карпат (Стойко, Крук, 2002).

Політична нестабільність і перебування свого часу Карпатського регіону, як і України загалом, під пануванням окремих імперських держав вимагає поглибленого дослідження та вивчення етапів формування і розвитку рекреації у різні історичні періоди.

Нашою **метою** є з’ясувати передумови становлення і розвитку рекреації в Сколівському туристично-рекреаційному регіоні з початку ХХ ст. і до сьогодення (початок ХХІ ст.).

**Територія дослідження:** Сучасний адміністративно-територіальний устрій представлений трьома територіальними громадами – Сколівською, Славською та Козівською (загальна площа 1 432,1 км<sup>2</sup>). До яких належить 57 населених пунктів. Усі перелічені територіальні громади розташовані у Стрийському районі Львівської області від 2020 року.

**Методика досліджень.** Під час написання роботи використано загальнонаукові методи, зокрема порівняльний метод і метод аналізу та узагальнення, спостереження, історичний, картографічний (Мальська, Паньків, 2020).

**Результати.** Досліджуваний туристично-рекреаційний регіон повністю розташований у межах Українських Карпат. Його територія приурочена до Сколівських Бескидів та Стрийсько-Сянської верховини, що обумовлює переважання значних абсолютних висот, високі показники залісненості та розчленованості. Політична нестабільність, реформування економіки та аграрного сектору, зміни пріоритетів у ставленні до навколишнього природного середовища зумовлюють необхідність проведення дослідження за такими трьома основними періодами (табл. 1).

Таблиця 1. Етапи становлення і розвитку рекреації у Сколівському регіоні (кінець XIX - поч.. XXI ст.)

Table 1. Stages of formation and development of recreation in the Skole region (late XIX – early XXI centuries)

Періоди дослідження	Сильні сторони	Слабкі сторони
Кінець XIX – перша половина XX ст.	Освоєння природного ландшафту; Прокладення залізничної колії (зі Львова до Мукачеве); розбудова туристичної інфраструктури у бойківському стилі (збереження етнокультурної спадщини)	Заклади відпочинку перебувають переважно у власності заможних австро-угорських, польських та інших панів
Період Радянського Союзу (1943 – 1991)	Розбудова туристичної інфраструктури (не враховуючи етнічне різноманіття території)	Часткове знищення архітектурних етнічних об'єктів; часткова зміна природного та деградація антропогенного ландшафту в наслідок локалізації ерозійних процесів тощо
Період незалежної України (1991 – сьогодні)	Відновлення старої та розбудова нової туристичної інфраструктури, що перебуває у різних формах власності; створення національних природних парків з метою збереження та відтворення природних екосистем і надання рекреаційних послуг з дотримання природоохоронного режиму та ведення моніторингу	Частково ігнорується культурно-історична приналежність і доцільність забудови в контексті ландшафтно-пейзажно-естетичної різноманітності території

*Кінець XIX ст. – початок Другої світової війни.* Незважаючи на те, що у 1827 році Трускавець офіційно визнано курортом (Мінеральні води..., 2003), перші згадки про цілющі джерела на території дослідження датовані 1 581 р. в селах Крушельниця та Головецьке (Голубець, Гнатів, Козловський та ін..., 2007). Своїми лікувальними залізо-йодовими і бромо-соляними джерелами відомий і Гребенів (Зелем'янка). Тут у 1906 р., відкрито братами Шматерами санаторій “Шматерівка”, в якому могло оздоровитись близько 200 осіб. У продовж не тривалого часу в Гребенові (рис.1 та 2) запрацювали інші санаторії, пансіонати та вілли для відпочинку і лікування (Тарас, 2020. С. 186). Оздоровлення в Гребенові за день в середньому становило 4–5 злотих. Оренда номера на місяць коштувала близько 30 злотих без кухні, з кухнею – вдвічі більше (Карпати місця сили: <https://karpaty.localhistory.org.ua/index.html>).



Рис. 1. Вілла “Хеленівка”  
(листівка 1930 р.) (Тарас, 2020)  
Fig. 1. Villa “Helenówka” 1930



Рис. 2 Пансіонат “Страхова Воля”.  
(листівка 1938 р.) (Тарас, 2020)  
Fig.2 “Strakhova Volya” Boarding House, 1938

З-поміж курортної інфраструктури Гребенова неодноразово в архівних даних згадується про віллу “Зелеміль”, зокрема про її освячення 19 червня 1930 року митрополитом Андреем Шептицьким разом із іншими представниками духовенства (рис. 3 та 4). Як уже відзначено вище, віллу було споруджено за зібрані кошти кооперативом “Священнича санаторія” (греко-католицької церкви) з метою оздоровлення хворих на ревматизм, артроз, шлункових, ниркових та інших внутрішніх недуг. Тут також проходили реколекції, але митрополит Андрей Шептицький відпочивав на віллі зрідка (Тарас, 2020).



Рис. 3. Вид на пансіонат “Зелеміль”, 1939 р.  
(Сколе: <https://skole-rada.gov.ua>)

Fig. 3. “Zeletin” Boarding House, 1939



Рис. 4. Митрополит Андрей Шептицький у пансіонаті “Зелеміль” (Тарас, 2020)

Fig. 4. Metropolitan Andrey Sheptytsky’s in the “Zeletin” boarding house.

До початку Другої світової війни у Гребенові функціонували 20 пансіонатів на майже 400 кімнат, будинки здоров’я для поштових і судових чиновників та Львівської міської гміни, 60 вілл і котеджів на 320 номерів, ресторани й численні продуктові крамниці. Загалом щороку приблизно 3 тис. туристів приїжджали сюди на оздоровлення (Карпати місця сили: <https://karpaty.localhistory.org.ua/index.html>). Фактично вся курортна інфраструктура Гребенова, в тому числі і в Зелем’янці, втрачена в час Другої світової війни.

Приблизно за 7 км від Гребенова активно розвивається туристичне містечко Сколе з прилеглими до нього населеними пунктами Демня, Коростів, Дубина, Корчин. Цьому сприяло прокладення у 1887 році залізничної колії зі Львова до Мукачева, де згодом, як вказують джерела курсувало чотири потяги у будні дні та п’ять – у вихідні і на свята, а від 1934 року й автівкою можна було приїхати на відпочинок (Карпати місця сили: <https://karpaty.localhistory.org.ua/index.html>). Хоча місто зазнало деяких руйнувань упродовж кількох років (спалено тартаки, палац баронів Гределів тощо), завдяки освіченому керівництву місту вдалось відродитись. Час розквіту та наповнення туристичної інфраструктури в Сколе припадає здебільшого на 30-ті роки ХХ ст. (рис. 5 та 6) (Тарас, 2020).

Для зручності туристів-рекреантів поблизу залізничної станції у центрі міста відкрили готель, де розмістили туристичне бюро “Р.Т.Т.” (Польське Татранське товариство). Цей готель “Хенненфельд” (Hennenfeld), як і ще кілька в місті пансіонатів (“Олена” (Helena), “Марися” (Marysia) “Ліхтінгфельд” (Lichtigfeld), “Сколянка” Агопсовичів (Agopsowiczow), “Айхлова” (B. Eichlowa) та Пауліни Августовни (Pauliny Augustywny)), відзначався комфортом та доступністю до зон відпочинку (рис. 7 та 8).



Рис. 5. Набережна над р. Опір у м. Сколе (пляж), 1930-ті роки (Тарас, 2020).

Fig. 5. The Opir riverfront in city Skole, 1930



Рис. 6. Променад для мешканців і відпочиваючих, 1938 р. (Тарас, 2020).

Fig 6. Gazebos, 1938 (Тарас, 2020)



Рис. 7. Вілла Марися, листівка 1925 р. (Тарас, 2020)

Fig. 7. Villa Marysia, 1925

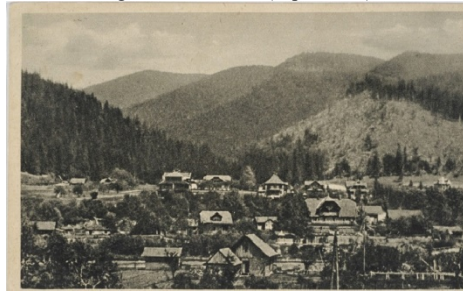


Рис. 8. Вид на Сколе (<https://skole-rada.gov.ua/>)

Fig. 8. View of Skole

У Сколе, окрім готелів і пансіонатів, можна було винаймати дешевші та зручніші квартири, які також відповідали вимогам гігієни і чистоти (Тарас, 2020). Харчування містян і рекреантів забезпечувало декілька ресторанів у місті. Значної популярності набув і замиський відпочинок. Цьому позитивно сприяли вузькоколійки, які побудували брати Грьоделі з метою транспортування деревини з гір до тартаків. Проте згодом (з 1935 р.) ці вузькоколійки активно використовувались ще й для перевезення туристів до місць відпочинку (Тарас, 2020). Доволі популярним у Коростові серед відвідувачів був пансіонат “Засвіття” (Zaświecicia) розташований за 6 км від Сколе (рис. 9). Як відпочинковий центр він відомий із 1883 року, але прославився лише у 30-х роках ХХ ст. Цей заклад відрізнявся не тільки комунальними вигодами для відпочинку, в тому числі і басейном, а й значною різноманітністю висаджених кущових троянд та інших квітів. Вражаючою за своєю архітектурою та вишуканістю була також вілла Гартенбергів (Gartenbergów) у Дубині (рис. 10).



Рис. 9. Коростів. Пансіонат “Засвіття”, 1928 р. (Тарас, 2020)

Fig 9. Korostiv. “Zasvittia” Boarding House, 1928

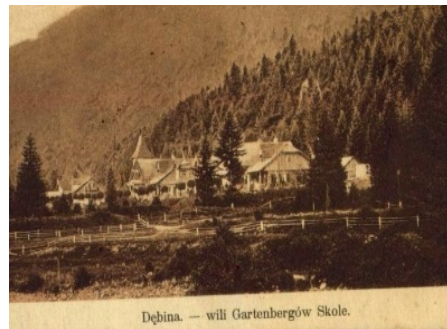


Рис. 10. Вілла Гартенбергів у Дубині, листівка 1939 р. (Тарас, 2020)

Fig. 10. The Gartenbergs' Villa in Dubyna, 1939

Загалом щільність туристичних закладів є досліджуваному регіоні становила 0,5 – 1 на 1 км<sup>2</sup> (Рекреаційна Сколівщина, 2005). Також у 30-х роках набув поширення кемпінговий відпочинок з ночівлею. Літній сезон розпочинався у червні і тривав до кінця вересня. У цей час місто відвідувало близько 1 500 рекреантів. Запроваджений касовий туристичний збір коштів за перебування в Сколе понад три дні становив 5 злотих з особи, по 3 злотих з групи осіб; за дітей віком 4 – 10 років платили 50 % від вартості ціни, діти до 4-х років могли перебувати безкоштовно; державні чиновники, урядовці та священики отримували знижку 25 %, а лікарі та вільні журналісти перебували безоплатно. Введення оплати дало змогу не тільки підтримувати та облаштовувати туристичну інфраструктуру, але й вести облік відвідувачів.

Розвинута туристична інфраструктура, підбір ділянок для катання на лижах та санках серед крутосхилового середньогір'я дало змогу сформувати в місті Сколе інший напрям відпочинку – зимову рекреацію. Після Славського місто Сколе займало друге місце і також стало центром зимової рекреації. Облаштування хокейного поля, ковзанки, а у 1933 році й гірськолижного трампліну стало додатковим “наповненням” для активного відпочинку в зимовий період (Тарас, 2020). У часи Другої світової війни відзначається занепад рекреаційної діяльності не тільки зимової, але й літньої.

Як уже зазначено вище, завдяки рельєфу території (круто- і полого схиловому низькогір'ю в поєднанні з безлісими ділянками), Славсько активно освоюють любителі гірськолижного спорту ще з початку ХХ ст. (рис. 11 та 12). Зародження зимової рекреації у Славському прив'язують до дати створення у Львові Карпатської гірськолижної асоціації (КГА) *Karpackie Towarzystwo Narciarzy* (КТН) у 1907 році (Карпати місця сили: <https://karpaty.localhistory.org.ua/index.html>). На відміну від літньої рекреації, розвиток зимової є дещо тривалішим в часі, що зумовлено практичною відсутністю на перших етапах становлення відповідної інфраструктури. Як зазначають у джерелах “ті, хто не поспішав ввечері до Львова, накатавшись, на ніч роз’їжджалися по сусідніх курортах – ночувати в самому Славську не було особливо де” (Карпати місця сили: <https://karpaty.localhistory.org.ua/>).



Рис. 11. Природний рельєф території Славського (Карпати місця сили: <https://karpaty.localhistory.org.ua/>).

Fig. 11. View of Slavsko



Рис. 12. Лижник на фоні Українських Карпат (Славське, 1920-ті роки) (Карпати місця сили: <https://karpaty.localhistory.org.ua/>)

Fig. 12. A skier in the Ukrainian Carpathians (Slavsko, 1920)

Доволі поширеною у практиці побудови у Польських Татрах захоронок (тобто гірських притулків), стало поштовхом до побудови у Славському 1908 року першої спортивної бази-захоронки – (гірського притулку) (рис. 13). Спочатку орендували корчму Ротфельда, а потім оголосили збір коштів на власне приміщення і 1911 р. завершили будівництво місткістю на 44 ліжка. Збудований з дерева одноповерховий гірський притулок ззовні нагадував заможну бойківську хату. Загальна вартість

будівництва з ділянкою становила трохи більше 15 000 крон (Карпати місця сили: <https://karpaty.localhistory.org.ua/>). При закладі почали працювати курси з катання на лижах для початківців. Однак проіснував цей притулок не довго (4 роки): у 1915 році його спалили російські солдати. І вже після війни спортсмени, які приїжджали до Славського, знову потребували місця для ночівлі. Активісти Карпатського лещетарського товариства (КЛТ) 1922 р. взялися відбудовувати притулок на попередньому фундаменті (рис. 14). За підтримки органів місцевої влади, вже на Різдво того ж року заклад на 300 осіб зміг прийняти перших лижників (Карпати місця сили: <https://karpaty.localhistory.org.ua/>).



Рис. 13. Перший туристичний притулок у Славському, 1911 р. (Карпати місця сили: <https://karpaty.localhistory.org.ua/>)

Fig. 13. The First Mountain Shelter in Slavske, 1911



Рис. 14. Другий туристичний притулок у Славському, 1920-ті роки. (Карпати місця сили: <https://karpaty.localhistory.org.ua/>)

Fig. 14. The Second Mountain Shelter in Slavske, 1920

Попит на відпочинок у зимовий період, передусім на свята, був настільки великим, що не міг вмістити всіх охочих на ночівлю туристичний притулок. Окрім того, клуб Карпатського лещетарського товариства об'єднувало польських спортсменів. Був ще український Карпатський лещетарський клуб, який охоче освоював круті та пологі схили рідних Карпат. Щоправда їхнє фінансове становище не було надто обнадійливим. Хоча недостаток коштів і бідність були перепорою для якісного відпочинку, проте аж ніяк не для успішного, оскільки місцеві спортсмени активно брали участь у змаганнях зі стрибків з трампліна та займали призові місця. Прагнення місцевої молоді освоювати гірськолижні спуски рідних Українських Карпат були настільки великими, що вони самостійно виготовляли лижі. І, як зазначали, “частина учасників гірськолижного спорту мала такі лижі, які кожен сам виготовив із дерева” ( Карпати місця сили: <https://karpaty.localhistory.org.ua/index.html>), на відміну від заможних спортсменів, що мали відповідний інвентар. Нагадаємо, що “...лижний спорт і тоді не був дешевим задоволенням: хороші лижі коштували 50–60 злотих, кріплення до них – ще 15–20. Багатші мали не тільки спеціальні черевики, але й англійські светри, шотландські високі шкарпетки, канадські шалики” (Карпати місця сили: <https://karpaty.localhistory.org.ua/index.html>).

Нестача коштів також позначала і на тому, що учасники українського Карпатського лещетарського клубу тривалий період не мали власного туристичного притулку. Однак з часом власними силами учасників клубу та пожертвами декількох меценатів спочатку за 350 доларів купили ділянку у Славському, а згодом, у 1934 році збудували на 300 місць гірський притулок за кошти адвоката Дмитра Левицького (рис. 15). Цього ж року відкрили ще один туристичний притулок, який з'їхалася лижна еліта із Закопаного та Львова (Карпати місця сили: <https://karpaty.localhistory.org.ua/index.html>).

Окрім згаданих вище закладів відпочинку, у Славському діяли й інші, зокрема: готель “Дім Ліги”; притулок на горі Тростян, притулок на горі Ільза та інші (Станіслав Славомір Ніцея, 2022). Поблизу околиць Славського у 1935 році Польському лижному товариству у Климці передали чудовий двохповерховий дерев’яний будинок місткістю близько 25 – 30 осіб на ніч (рис. 16). У подальшому його планували збільшити ще на 22 – 27 осіб, тобто до 52-х. Ціни за проживання становили 1,0 – 1,50 злотих для членів лижних організацій, 2 злотих – для звичайних туристів, та 50 грош – для студентів. Також у будинку, як і в усіх згаданих вище закладах, діяла станція порятунку.



Рис. 15. Учасники українського Карпатського лещетарського клубу, 1937 р.  
(фото Юрія Сітницького) (Капати місця сили: <https://karpaty.localhistory.org.ua/>)  
Fig. 15. Members of the Ukrainian Carpathian Ski Club, 1937.  
(photo by Yuriy Sitnytskyi)



Рис. 16. Гірський притулок у Климці  
(Капати місця сили: <https://karpaty.localhistory.org.ua/>)  
Fig. 16. The Mountain Shelter in in Klymtsi

З часом Славське стало найпопулярнішим лижним курортом (рис. 17 і 18) не тільки на Східній Галичині, але й далеко за її межами. За цей період у Славському відкрили трампліни, проклали нові спускові маршрути. Сюди додатково почали курсувати потяги зі Львова із зупинками Сколе, Зелем’янка, Гребенів, Тухля, Славське. Вартість проїзду становила 6 злотих з можливістю пересадки на будь-якій зупинці.



Рис. 17. Туристи з лижами на залізничному вокзалі у Славськo, 1937 р. (Тарас, 2020)  
Fig. 17. Skiers at the Slavske Railway Station, 1937



Рис. 18. Потяг “Лижі — дансинг — бридж” (Карпати місця сили: <https://karpaty.localhistory.org.ua/slavske.html>)  
Fig. 18. The “Skiing-Dancing-Bridge” train

На відпочинок в Українські Карпати приїжджали і з-за кордону, що засвідчує спеціально облаштований потяг, який в народі називали Поїзд “Лижі – дансинг – бридж” (рис. 18) і який курсував з зупинками Закопани, Криниць, Трускавець, Ворохта та іншими. Вартість квитка на такий потяг становив 200 злотих, що на той час сягало майже двох середньомісячних зарплат.

*Період Радянського Союзу.* Початок Другої світової війни пригальмував розвиток рекреації на Сколівщині. Орієнтовно з 1960-х років починає “відроджуватись” літня рекреаційна діяльність (Голубець, Гнатів, Козловський та ін., 2007) за рахунок потужної рекреаційної інфраструктури. Зокрема, в м. Сколе відкрито туристичні та спортивні бази “Гуцулка”, “Карпати”, у Славському – “Політехнік”, “Динамо”, “Полонина” та близько десятка таборів літнього відпочинку для дітей (Леневич, Бандерич, 2024). За різними

підрахунками, на розвиток туризму в радянських Карпатах щорічно вкладали до 1 млн рублів. Результатом такого вкладення було збільшення кількості ліжко-місць (табл. 2).

За доволі короткий проміжок часу в Українських Карпах Львівської області було відкрито 12 баз відпочинку (в тому числі 4 для дітей), туристичні готелі. Окрім цього, можна було орендувати приміщення тощо. Функціонувало 3 бюро подорожей і екскурсії (Леневич, Бандерич, 2024).

Таблиця 2. Туристично-рекреаційна інфраструктура Західно-Прикарпатського підрайону Радянських Карпат\* (Львівська область), 01.01.1981 р. (Леневич, Бандерич, 2024)

Table 2. Tourism and recreational infrastructure of the West-Pecarpathian subdistrict of the Soviet Carpathians (Lviv region), 01.01. 1981

Напрямки відпочинку	Кількість закладів	Кількість місць			
		Всього, тис.	% від загальної кількості	У тому числі заклади, які можуть приймати відвідувачів упродовж року	
				тис.	% від загальної кількості місць
Санаторно-курортний відпочинок					
Санаторії	43	14 482	56	14 104	97,4
Заклади відпочинку					
Будинки відпочинку, пансіонати	1	1 119	4,3	374	33,4
Піонерські табори	22	6 240	24,1	-	-
Туристичні бази і туристичні притулки	8	4 034	15,6	1542	38,2
У тому числі дитячі	4	830		-	-
Всього	74	25 875	100	16 020	

\*до туристично-рекреаційного Західно-Прикарпатського підрайону Радянських Карпат входить: Трускавецько-Дрогобицький, Сколівсько-Славський; Старосамбірсько-Боринський вузли.

За незначний проміжок часу рекреація та туризм посідають вагомe місце в секторі економіки Радянського Союзу, але після його розпаду все змінюється. Примітивна та не належним чином “доглянута”, через потенційну затребуваність значних капіталовкладень у її функціонування, туристична інфраструктура втрачає свою привабливість. Деякі заклади відпочинку модернізують і надалі вони представляють потужний рекреаційний комплекс (Пансіонат Славський) (рис. 19), але менші рекреаційні об’єкти занепадають. Зокрема, база відпочинку “Промінь”, яка знаходиться на місці колись відомої в Європі відпочинкової бази “Засвіття”, потребує реконструкції та перебудови, щоб приймати відпочиваючих (рис. 20) (<https://skolebeskydy-park.in.ua/>).



Рис. 19. Пансіонат “Славський”, Славське 1989 р.  
(<https://slavsk.com.ua/about/history>)

Fig. 19. “Slavskiy” Boarding House, Slavsk 1989



Рис. 20. База відпочинку “Промінь”, Коростів  
(<https://skole.org.ua/korostiv3.html>)

Fig 20. :Promin” (The Ray) Recreation Center, Korostiv

Рекреація, що колись розглядали, як відпочинок на природі, з часом через надмірне рекреаційне навантаження (зокрема, витоптування ґрунтового покриву) стала однією з антропогенних форм впливу на довкілля (Marion, 2023; Леневич, Паньків, 2024). У 2-й пол. XX ст. рекреацію розглядають не тільки як відпочинок, а й як комплексний екзогенний чинник, що спричиняє множинні і переважно негативні наслідків для стійкості та функціонування природних екосистем. Ця форма впливу найбільше виражена у місцях відпочинку в межах стежок (лінійна форма) та кемпінгу, альтанок (площинна форма рекреації).

За незначний проміжок часу кількість наукових публікацій за тією тематикою різко зросла, як і її географія. У 80-х роках у світі вивчення деградації природного середовища внаслідок рекреаційного навантаження стало передумовою для становлення рекреаційної екології як окремого напрямку екологічних досліджень (Hammitt, Cole, 1987). Наукові дослідження здійснювали здебільшого з метою пошуку нових шляхів у розв'язанні складних проблем, пов'язаних з деградацією природного середовища внаслідок рекреаційного впливу. Одним із можливих шляхів запобігання деградації є організований відпочинок, реалізований здебільшого на природоохоронних територіях, які володіють значним туристично-рекреаційним потенціалом (Olive, Marion, 2008; Marion, 2023).

Однак це не єдина проблема з якою довелось зіштовхнутись українським дослідникам у галузі природоохоронного (лісового господарства) до і після розпаду Радянського Союзу. Значно більшою проблемою була втрата екологічної рівноваги для функціонування лісових екосистем, що зумовлено вирубкою лісів. “Смерекоманія”, яку активно провадила окупаційна влада починаючи із 1943 року, спричинила зменшення площі покритих буком деревостанів. Як свого часу писав академік М. А. Голубець тільки в “... районі Бескидів, в яких автохтонними є букові та ялицеві ліси, за два десятиліття середини минулого віку під культури смереки відводили 90–95 % лісосік. Через те замість високопродуктивних мішаних ялицево-букових лісів тепер ростуть недовговічні, вітровальні й зріджені сухостоями смеречняки” (Голубець, 2016, с. 32 – 33). Також серйозною проблемою у досліджуваному регіоні була активізація ерозійних процесів: вони локалізувались унаслідок стихійного і безсистемного обробітку сільськогосподарських земель, що виникли на місці колишніх лісових земель, які з часом трансформувались в один із найбільш деградованих, низькопродуктивних та убогих в економічному відношенні регіонів Карпат (Антропогенні зміни, 1994). Це також призвело до пошуку вирішення екологічних проблем у регіоні та збереження територій з природними корінними лісами як модельної ділянки для відтворення й ефективного ведення лісового господарства.

Низка екологічних проблем у регіоні, зокрема в галузі лісового господарства, потребувала нагального вирішення. Запозичений досвід у світі, зокрема Європейських країн, став поштовхом в Україні до створення національних природних парків з метою збереження та відтворення біорізноманіття і природних екосистем, що потенційно зможуть забезпечити та надавати якісні рекреаційні послуги. За період *незалежної України* в Карпатському регіоні створено та запроєктовано мережу національних природних парків. Це сприяло переосмисленню та тлумаченню терміна рекреація. Сьогодні рекреацію розглядають як систему заходів, які мають переважно еколого-просвітницький характер, що реалізовується здебільшого на спеціалізованих територіях,

і спрямована на відтворення й підтримання фізичного та психоемоційного стану людини з дотриманням природоохоронного режиму (Бабюк, 2012).

Зокрема, у межах досліджуваного регіону, станом на сьогодні, одним із найбільших природоохоронних установ є національний природний парк “Сколівські Бескиди” (надалі Парк). У плані рекреації Парк займає доволі “вигідне” положення (рис. 21). Унікальні гідромінеральні ресурси Трускавця та Східниці сформували у північній частині Парку курортно-рекреаційну зону. Ця зона формується здебільшого навколо м. Трускавець, яке у 1827 р. офіційно визнали курортом (Мінеральні води..., 2003; Путівник Галичини, 2011), та смт Східниці, де в 70-х роках минулого століття розвідано великі запаси мінеральних вод типу “нафтуся” (<https://skolebeskydy-park.in.ua/>). У південно-східній частині Парку сформувалася здебільшого пішохідна туристично-рекреаційна зона з центром розвитку туризму в м. Сколе та прилеглих до нього населених пунктах Коростів, Гребенів, Дубина, Корчин, Підгородці.

Зимова форма рекреації в межі Парку не входить, проте активно розвивається у південно-західній його частині. Найбільшими центрами відпочинку є Славське з прилеглими до нього населеними пунктами, “Тисовець-Орявчик” і гірськолижний комплекс “Плай”.

Щодо історії Парку зазначимо, що його створено 11 лютого 1999 року. Указом Президента України № 157/99 було скасовано статус лісового заказника загальнодержавного значення “Сколівський” у зв’язку з включенням його до складу земель національного природного парку “Сколівські Бескиди” (Літопис природи..., 2001).

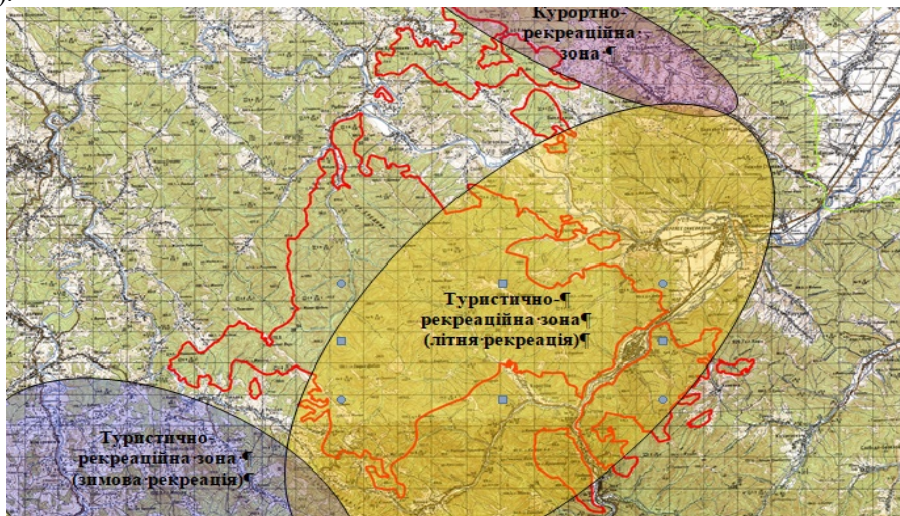


Рис. 21. Карта-схема розміщення туристично-рекреаційних зон в НПП “Сколівські Бескиди” та за його межами.

Fig. 21. Map-scheme of the location of tourist and recreational zones within and outside the “Skolivski Beskydy” national nature park

Окрім ландшафтного заказника “Сколівський”, у нього також увійшло ще 11 об’єктів природно-заповідного фонду, зокрема: ландшафтний заказник місцевого значення “Майдан” та “Зелеміль” (частково); заповідне урочище “Сопіт”, “Завадківське”, “Дубина” і “Журавлине”; комплексна пам’ятка природи місцевого значення “Скелі Ямненського пісковика з руїнами середньовічної фортеці”; геологічна

пам'ятка природи місцевого значення “Турецький камінь”; гідрологічна пам'ятка природи місцевого значення “Водоспади на річці Кам'янка”, які (за рішенням Львівської обласної ради № 225 від 08 грудня 1999 року “Про впорядкування природо-заповідного фонду Львівської області”) втратили свій попередній статус у зв'язку із включенням їх до складу земель Парку (Літопис природи. ..., 2001; <https://skolebeskydy-park.in.ua/>).

Ознайомитись з природою Сколівських Бескидів відвідувачі можуть під час пішої прогулянки за допомогою розробленої мережі піших стежок та маршрутів. За 25 років діяльності Парку у ньому облаштовано 10 рекреаційних ділянок, встановлено туристичний прихисток, під г. Парашкою (на висоті понад 1 000 м н. р. м.), прокладено та означено 19 туристичних шляхів та 2 екологічні стежки сумарною протяжністю 146 км (табл. 3)

Таблиця 3. Туристичні шляхи та стежки НПП “Сколівські Бескиди”, 2026  
(<https://skolebeskydy-park.in.ua/>)

Table 3. Tourist routes and trails of the “Skole Beskydy” National Nature Park, 2026

№ з/п	№ туристичного шляху	Назва туристичного шляху, стежки	Протяжність, км
1	13	Туристичний шлях: “Сколе – Парашка”	10,0
2	504	Туристичний шлях “Коростів – Красне – Парашка”	9,0
3	5044	Туристичний шлях “Монастир – Парашка”	7,0
4	5046	Туристичний шлях “с. Корчин – водоспад Гуркало – г. Парашка”	14,0
5	13	Туристичний шлях “На гору Лопата”	12,0
6	5043	Туристичний шлях “Джершин – Зелемінь – Кудрявець – Лопата”	8,0
7	5040	Туристичний шлях “До джерел мінеральної води”	1,8
8	5041	Туристичний шлях “Павлів потік – водоспад Кам'янка”	4,8
9	5042	Туристичний шлях “Старовікові ліси”	5,0
10	500	Туристичний шлях “Долиною річки Кам'янка”	4,6
11	5048	Стежками легендарної “Тустани”	3,5
12	5050	Туристичний шлях “Тустань – Карпатські полонини”	4,5
13	1; 505	Туристичний шлях “На Росохацькі полонини”	8,5
14	5047	Туристичний шлях “Селища”	3,3
15	500*	Туристичний шлях “Сколе – ур.Каменистий – водоспад Гуркало”	10,0
16	5045	Туристичний шлях “Колодка – Перехресне”	5,0
17	5010	Туристичний шлях “До бункеру головного осередку пропаганди ОУН-УПА”	9,0
18	5049	Туристичний шлях “Сопітські мандри від водоспаду до полонини”	6,5
19	5003	Туристичний шлях “Майдан – Манмальсталь”	6,0
20	А	Екологічна стежка “Альтана”	1,0
21	Б	Прогулянково-пізнавальна стежка “Бучина”	1,8

За межами Парку прокладено також кілька піших стежок і маршрутів протяжністю понад 10 км. Одними із них є: маршрут № 5 011 “Гора Високий Верх”; № 5 012 “Гора Магура”; № 5 001 “Гора Ільза” та ін. (Славсько (Славське): [https://karpatium.com.ua/naseleni-punkty/slavske-vidpochynok-prozhyvannya-ta-tsikavimistsya#google\\_vignette](https://karpatium.com.ua/naseleni-punkty/slavske-vidpochynok-prozhyvannya-ta-tsikavimistsya#google_vignette)).

З огляду на те, що практично вся територія Парку знаходиться в гірському регіоні, тут фіксуємо значний перепад висот (440 – 1 268 м), який можна спостерігати на вершинах гір Парашка (1 268,5 м), Тимковий Верх (1 227,5 м), Зелена (1 227,0 м), Оброслий Верх (1 177,0 м), а за межами Парку – Високий Верх (1242,0 м) та ін. Це створює умови для панорамного огляду місцевості та вивчення зміни рослинності за зональністю, яка особливо добре простежується у весняний чи осінній періоди року.

Однак, в Парку та за його межами є прокладені туристичні шляхи та екологічні стежки, за допомогою яких не тільки можна вивчати природу Українських Карпат, але й історію рідного краю.

В межах Парку такими туристичними шляхами є: № 5 010 туристичний шлях “**До бункеру головного осередку пропаганди ОУН-УПА**”, що відтворений і прокладений за словами очевидців-старожилів й матеріалами з офіційними джерел, які представлені у книзі “І стали нам ті гори наші твердиною у лютий час...” (І стали нам..., 2012; Щур, 2000; Сколівщина, 1996). Туристичний шлях № 13 “**На гору Лопата**”, де в 1944 році відбувся 10 – денний бій (6 – 16 липня) між воїнами УПА та об’єднаними німецько-угорськими військами. Пам’яті бійців УПА встановлений на вершині гори Лопата хрест (рис. 22) (<https://skolebeskydy-park.in.ua/>). За межами Парку на г. Маківка встановлено **Меморіальний військовий цвинтар Українських січових стрільців** — відбудований у 1998–1999 роках на честь героїв, що полягли у квітні – травні 1915 р. під час Першої світової війни у битві з військами царської Росії (рис. 23). На могилах січовиків встановлено 50 хрестів та один великий хрест на честь тих січовиків, котрих ідентифікувати не вдалось. Ціною власного життя юнаки зупинили війська імперської Росії та не дозволили їм пройти далі на захід (Клепуц, 2018). Є також згадка про бої січових стрільців на г. Ключ, де знаходиться **могила Українських Січових Стрільців** (Сколе: <https://skole-rada.gov.ua/>). Тут із сіл Труханів, Дубина, Кам’янка прокладено кілька піших шляхів.



Рис. 22. Гора Лопата

(<https://www.karpaty.travel/ua/tours/hiking/ora-lopata/>)

Fig 22. Mount Lopata



Рис. 23. Меморіал Українських Січових Стрільців

(<https://localhistory.org.ua/news/tsogo-dnia-1915-roku-zakinchilisya-boyi-nizh-legionom-ukrayinskih-sichovikh-striltsiv-i-rosiiskimi-viiskami-za-goru-makivka/>)

Fig 23. Memorial to the Ukrainian Sich Riflemen

Символом героїзму та нескореності українського народу, попри окупацію у той час в межах досліджуваної території (Сколівщини) є дві братські могили воїнів УПА, одна з яких у селищі Славсько (рис. 24), що того часу (1944—1959 рр.) був другим адміністративним центром, та в місті Сколе (рис. 25). Практично за 10 років московсько-більшовицькою владою (з 1944 по 1953 рр.) із західноукраїнських земель депортовано на Північ, у Сибір, інші місця 650 тис. осіб. Кількість закатованих у тюрмах, концтаборах невідома. Понад 100 тисяч юнаків та дівчат загинуло у нерівній боротьбі з наймогутнішою імперією світу. У Славському 1993 р. їхні останки перезахоронено у братській могилі, поставлено пам’ятник, і цим хоча б частково увіковічено їхній безсмертний подвиг (Сколівщина, 1996; <https://skole-rada.gov.ua/>).

У межах Сколівської ТГ (м. Сколе) НПП “Сколівські Бескиди” прокладено екологічну стежку “**Альтана**” протяжністю 1 км до місця поховань воїнів ОУН-УПА, що віддали своє життя за волю України у період визвольної боротьби проти московсько-комуністичного режиму (<https://skolebeskydy-park.in.ua/>).

За науковими історичними даними (Сколівщина, 1996; Щур, 2000), останню кріівку в межах Сколівщини (але не в Українських Карпатах) було знищено, а її вірних синів Батьківщині вбито 19 лютого 1950 р. в урочищі Полонина, що під Козьовою. Всі вбиті, що там загинули, поховані у Славському на Млаці. На знак пам'яті місця загиблим воїнам поруч із кріівкою на початку 90-х років обгороджено ділянку та встановлено пам'ятний хрест.



Рис. 24 Меморіальний цвинтар-пантеон героїв національно-визвольних змагань “Славська Млака” (братська могила воїнів УПА) (<https://slavska-gromada.gov.ua/news/1599201958/>)

Fig 24 “Slavska Mlaka” Memorial Cemetery-Pantheon of National Liberation Heroes (Mass Grave of UPA Soldiers)



Рис. 25 Могила героям ОУН та УПА (<https://skolebeskydy-park.in.ua/>)

Fig 25 Grave of OUN and UPA Heroes)

На жаль, не можливо подати всі історичні місця в досліджуваному регіоні, де писалась людьми, подіями, історія України – найперше через недостатнє їх вивчення, однак вони заслуговують визнання та пам'яті. Добрим свідченням цього є два фото – Могила князя Святослава (рис. 26) та наскельна фортеця “Тустань” (рис. 27), що сягають періоду становлення і розвитку нашої держави. Завдяки наполегливості у своїй роботі 1964 роге відомий археолог А. Ратич провів розкопки кургану і засвідчив, що там похований князь Святослав Володимирович. Час загибелі Святослава відповідає даті 1015 р (<https://skolebeskydy-park.in.ua/>; Клепуц, 2018).



Рис. 26. Могила князя Святослава (<https://skolebeskydy-park.in.ua/>)

Fig. 26. The Grave of Prince Sviatoslav

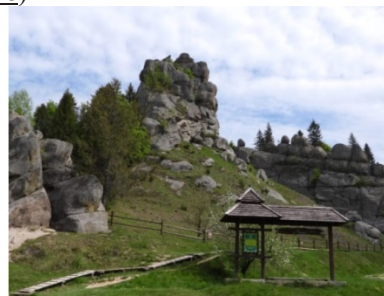


Рис. 27. Накельна фортеця Тустань (<https://skolebeskydy-park.in.ua/>)

Fig. 27. Tustan Cliffside Fortress

Державний історико-культурний заповідник “Тустань” внесено до переліку найцікавіших та найвідвідуваних об'єктів. Пам'ятка археології національного значення IX – XVI ст. “Городище літописного міста Тустань” стала відомою у 1971 р. завдяки архітектурно-археологічним дослідженням М. Рожка. З 1984 р. охороняється як комплексна пам'ятка природи “Скелі Ямненського пісковика з руїнами середньовічної фортеці”. Ще у 1994 р. постановою Кабінету Міністрів України (№ 687) створено

Державний історико-культурний заповідник “Тустань”, що з 1999 р. територіально увійшов до складу Національного природного парку “Сколівські Бескиди” (Рожко, Крамарець, 2004). Зазначимо, що одним із найвідвідуваніших у Парку туристичних шляхів є № 5 048 туристичний шлях Стежками легендарної “Тустані” протяжністю 3,5 км (<https://skolebeskydy-park.in.ua/>).

На відміну від літньої рекреації, як уже відомо, зимова навіть у період окупації функціонувала. Це дало змогу, базам відпочинку із застарілим обладнанням базами відпочинку розвивати зимову рекреацію (рис. 28). Згодом розбудова нової приватної туристичної інфраструктури та модернізація застарілої залишає Славське і надалі конкурентоспроможним серед інших, новітніх зимових курортів, таких як: гірськолижний комплекс “Плай” (с. Плав’я) (рис. 29), “Звенів” (с. Орявчик) та навіть “Буковель”. Функціонування та оснащення лижних трас для спуску, витяги наявні на всіх згаданих вище курортах. Єдине, що доречно зазначити, що у Славському прокладено найдовшу канатно-крісельну дорогу (2 750 м) (Славське (Славсько): [https://karpatium.com.ua/naseleni-punkty/slavske-vidpochynok-prozhyvannya-ta-tsikavimistsya#google\\_vignette](https://karpatium.com.ua/naseleni-punkty/slavske-vidpochynok-prozhyvannya-ta-tsikavimistsya#google_vignette)). Також наголосимо, що частину прокладених трас сертифіковано міжнародною федерацією лижного спорту (FIS), а це означає, що за рівнем складності й сервісу на них можуть проводити міжнародні змагання з гірськолижного спорту (для слалому, супер-слалому, слалому супер-гіганта). Ще донедавна Спортивна база зимових видів спорту міжнародного значення “Тисовець” (с. Тисовець) також давала змогу проводити тренування спортсменів і приймати змагання із лижних видів спорту, зокрема біатлону.



Рис. 28. Пансіонат “Славський”, Славське  
(<https://slavsk.com.ua/>)

Fig. 28. “Slavskiy” Pension / Guesthouse, Slavsko



Рис. 29. Гірсько-лижний комплекс “Плай”  
(<https://play-karpaty.com/>)

Fig 29. “Plai” ski resort

Зрозуміло, що значний антропогенний тиск, який зазнає Славське, може негативно позначитись на функціонуванні природних екосистем та збереженні біорізноманіття, на відміну від НПП “Сколівські Бескиди”, де проводять наукові (моніторингові) дослідження із залученням фахівців, що дає змогу отримувати достовірні відомості, що в подальшому впливає на прийняття рішень. Тому доцільно виокремити загрози, які як прямо, так і опосередковано можуть негативно вплинути на туристично-рекреаційний потенціал досліджуваного регіону.

**Загрози.** Розроблені кілька піших і велосипедних шляхів за межами Парку позитивно впливають на відновлення фізичного та психоемоційного стану людини. Однак **джипінг**, який активно пропонують для відвідувачів, може становити загрозу передусім через фактор турбування диких тварин і руйнування рослинного покриву. Зазначимо, що існує значна небезпека для рослин, які внесено до “Червоної книги України”, через пошкодження і руйнування ґрунтового покриву в межах лісових і лучних екосистем та локалізацію ерозійних процесів. **Фрагментація природного середовища** обумовлена забудовою різних відпочинкових закладів, що потребують

встановлення комунікацій (Collinge, 1996). Іншим негативним фактором стрімкого розвитку готельних і відпочинкових комплексів є **полювання та браконьєрство** як задля розваги (Lovelock, 2007), так і задля підтримки популярності деяких відпочинкових комплексів (готелів, курортів, інших рекреаційних закладів) при наданні послуг з харчування тощо. Загрозу біорізноманіттю становить не тільки джипінг, браконьєрство, але й **зміна клімату** (Kobiv, 2018). Неодноразово в науковій літературі зазначали, що підвищення температури негативно впливає на рослинний і тваринний світ (Kobiv, 2018; Канарський, 2022). Зрештою це загрожує їх популяції.

Підвищення температури також впливає на функціонування високогірних гірських курортів. Зростання температури вище нуля у зимовий період характеризується відлигами (Włazejczyk, Skrynyk, 2019), що становить певні перешкоди щодо своєчасного відкриття і тривалості лижного сезону та, відповідно, надходжень коштів за надання рекреаційних послуг.

Завдяки огляду метеорологічних даних, отриманих з метеостанції “МЕТЕОТРЕК” в НПП “Сколівські Бескиди”, що фіксує основні метеорологічні показники (температура повітря, кількість опадів, швидкість і напрям вітру, температура вітру, вологість повітря, атмосферний тиск тощо) кожні 30 хв (за добу отримуємо 48 наборів даних), нам (Леневич, Канарський, 2024) вдалось з’ясувати, що зима 2021–2022 рр. розпочалась пізніше від календарної і тривала 45 днів. Середня добова температура повітря становила  $-2,08^{\circ}\text{C}$ . Максимальні температурні показники зафіксовано 5 січня  $+8,7^{\circ}\text{C}$ , а мінімальні – 25 січня  $-17,4^{\circ}\text{C}$  (рис. 30).

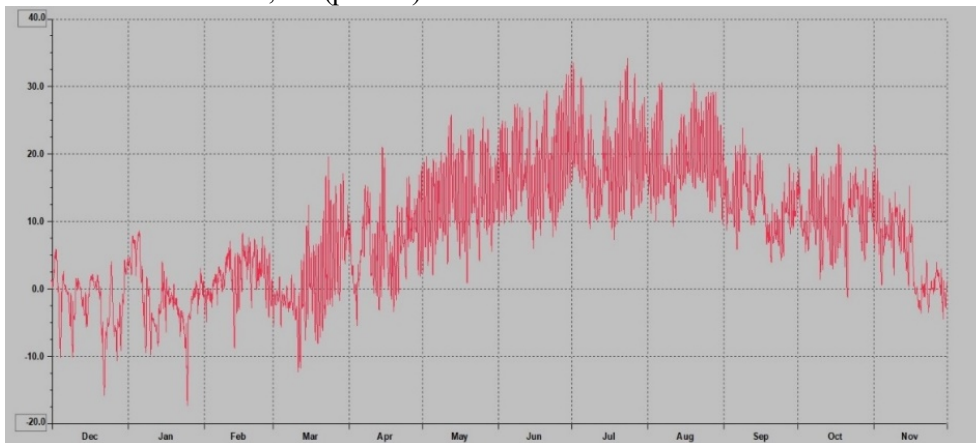


Рис. 30. Динаміка зміни температури повітря впродовж року з грудня 2021 по листопад 2022 року (Леневич, Канарський, 2024).  
Fig. 30. Dynamics of air temperature changes throughout the year 2021 – 2022

За сезон зафіксовано 22 дні з опадами, за яких випало 39,4 мм. Середня швидкість вітру сягала 2,20 м/с. Весна 2022 року розпочалась 4 лютого і тривала 85 днів. Середньодобові температурні показники повітря становили  $+3,25^{\circ}\text{C}$  (min –  $12,3^{\circ}\text{C}$ , а max  $+21,2^{\circ}\text{C}$ ). Протягом сезону зафіксовано 56 днів із заморозками. Середня швидкість вітру становила 1,82 м/с. Літо 2022 року розпочалося 01.05 і тривало 139 календарних днів. Середньодобова температура повітря становила  $+16,91^{\circ}\text{C}$ . Максимальна температура повітря зафіксована 23 липня –  $+34,4^{\circ}\text{C}$ . За 96 дощових днів випало 220,6 мм опадів. Середня швидкість вітру за літній період становила 1,56 м/с, що приблизно у півтора

раза менше, ніж фіксували за весняний період. Метеорологічна осінь розпочалась відносно вчасно – 18 вересня і тривала до кінця календарного сезону. Середньодобові температурні показники становили +6,15 °С. За цей період зафіксували 29 днів із заморозками. Також зафіксовано незначне збільшення швидкості вітру, порівняно з літнім періодом – 2,16 проти 1,56 м/с у літній час (Леневич, Канарський, 2024).

**Обговорення.** Становлення і розвиток літньої рекреації у Сколівському туристично-рекреаційному регіоні *наприкінці XIX ст. і до початку Другої світової війни*, зокрема для міста Сколе, Гребенова, Тухлі, відзначається найперше природними умовами території. Йдеться про лікувальні джерела, рельєф території та кліматичні умови. Прокладення залізничної колії дало змогу приїжджати сюди на відпочинок та оздоровлення рекреантам з великих міст, таких як Львів, Стрий, Дрогобич. Розбудова туристичної інфраструктури (пансіонатів, вілл, таборів для відпочинку) сприяла популяризації досліджуваного регіону. Однак, зазначимо, що місцеві мешканці жили бідно. Саме тому практично вся сформована рекреаційна інфраструктура була власністю заможних польських та австрійських панів. І тут наголосимо на діяльності Анрея Шептицького, який посприяв побудові оздоровчого пансіонату “Зелемін”. Завдяки греко-католицькій церкві на чолі з Андреем Шептицьким збудований пансіонат міг приймати дітей-сиріт на оздоровлення та відпочинок із навколишніх сіл. У книзі “Сколе: історико-культурний нарис” Вікторія Тарас подає інформацію про придбаний будинок Андреем Шептицьким “Сирітський Приют”, де жили та навчались діти-сироти з навколишніх сіл. Згодом у м. Сколе збудували сирітський дім ім. Анрея Шептицького, що отримувався за матеріальну допомогу від митрополита А. Шептицького та інших меценатів (Тарас, 2020. С. 187 – 198).

Відсутність туристичної інфраструктури у Славському, що згодом стає потужним центром туризму і рекреації на Східній Галичині, також є свідченням бідності у той час. Відсутність коштів позначилася і на тому, що учасники українського Карпатського лещетарського клубу тривалий період не мали власного туристичного притулку. Від 1926 року українських лижників поселяв у себе сільський парох Качмарський. Однак оселя панопця не могла вмістити всіх охочих. Тому прийняли рішення побудувати притулок. Власними силами учасників клубу та пожертвами декількох меценатів зібрали 350 доларів, проте цього вистачило лише на купівлю земельної ділянки. На саме будівництво грошей вже не залишалось. Збір коштів продовжили, а пожертви склали не більше 20 доларів. Час будівництва притулку міг затягнутись ще на якийсь час, якби адвокат Дмитро Левицький не додав основну частину грошей до необхідної суми. У 1934 році гірський притулок на 300 місць (Карпати місця сили: <https://karpaty.localhistory.org/slavsko.html>) міг прийняти на відпочинок українських лижників.

Прихід окупаційної влади характеризує *період Радянського Союзу*. Після закінчення Другої світової війни більшовики в гірський регіон відрядили понад 600-тисячну армію НКВС, танкові бригади, артилерію, бронепоезди, авіацію на придушення українського партизанського руху (Сколівщина, 1996). Для позбавлення вояків УПА матеріальної і моральної підтримки від місцевого населення кілька сіл “визволителі” виселили (Побук, Кам’янка, Орявчик, Тисовець). Майже 10 років тривала боротьба за волю України, де понад 100 тисяч юнаків і дівчат загинуло у нерівній боротьбі з наймогутнішою імперією світу. Лише зламавши основні вогнища опору УПА, московська влада захопила безоплатно землю, яку свого часу місцеві жителі викупили у польських поміщиків,

робочу худобу, сільськогосподарський реманент, сіножаті, ліси й пасовища, і розпочала суцільну колективізацію (Сколівщина, 1996; <https://skole-rada.gov.ua/>).

З часом землі цього регіону, через локалізацію ерозійних процесів, що виникла унаслідок стихійного і безсистемного обробітку сільськогосподарських земель, трансформувались в один із найбільше деградованих, низькопродуктивних та убогих в економічному відношенні регіонів Карпат (Антропогенні зміни, 1994). Вирубка лісів або “смерекоманія”, яку активно провадила окупаційна влада із 1943 року спричинила зменшення площі покритих буком деревостанів. Як свого часу писав академік М. А. Голубець, тільки в “... районі Бескидів, в яких автохтонними є букові та ялицеві ліси, за два десятиліття середини минулого віку під культури смереки відводили 90–95 % лісосік. Через те замість високопродуктивних мішаних ялицево-букових лісів тепер ростуть недовговічні, вітровальні й зріджені сухостоями смеречняки” (Голубець, 2016, с. 32–33).

Згадані вище події аж ніяк не сприяли розвитку рекреації, навіть попри значну розбудову туристичної інфраструктури. Як зазначає Вікторія Тарас (Тарас, 2020, С. 245), “...у Радянський період розвиток Сколе із прилеглими до нього населеними пунктами фактично припиняється. Сколе перетворюється на невеличке поселення, де мешкають кілька тисяч осіб і працюють дрібні промислові підприємства. За чисельністю мешканців та ступенем економічного розвитку Сколе так і не досягло довоєнного рівня”. Гребенів, відомий колись своїми лікувальними залізо-йодовими і бромосоляними джерелами на хребті Зелем’янка, так і не відновився.

Зазначені вище події спричинили занепад досліджуваного регіону, який з розпадом Радянського Союзу посилювався. Новій незалежній Українській державі фактично довелося шукати шляхи для вирішення проблем, які залишила після себе радянська влада, а найперше екологічні. Досвід і практика сусідніх країн Європи та важкий період під окупацією зумовили перегляд світосприйняття та розуміння бережливого ставлення до природи, значення у підтриманні і збереженні культурних цінностей свого народу, що перейшли з покоління в покоління, та шанування і пам’ять про тих, хто ціною власного життя став у непростий час на оборону рідного краю та є невід’ємною частиною історії українського народу. Створення у 1999 році національного природного парку “Сколівські Бескиди” (надалі Парк) з метою збереження, відтворення і раціонального використання ландшафтів західної частини Українських Карпат з типовими та унікальними природними комплексами, що мають важливе природоохоронне, естетичне, наукове, освітнє, рекреаційне та оздоровче значення у регіоні, позитивно позначилось на розвитку літньої рекреації. Станом на сьогодні Парк є найбільшою природоохоронною установою в межах досліджуваного регіону.

Фактично завдяки розбудові, переважно приватної, туристичної інфраструктури та модернізації старої, туристи та рекреанти можуть відпочивати у Славському незалежно від сезону. Залучення нових інвесторів, постійний потік туристів-рекреантів стали поштовхом до створення нових робочих місць у туристичній галузі. Однак проявилися й негативні сторони, зокрема браконьєрство та полювання як задля розваги (Lovelock, 2007), так і задля підтримки популярності деяких відпочинкових комплексів (готелів, курортів, інших рекреаційних закладів) при наданні послуг з харчування. Джи́пінг, який негативно позначається на природних екосистемах передусім через руйнування верхнього горизонту ґрунту та фактора турбування диких тварин, також становить загрозу біорізноманіттю. Окрім цього, у літературних джерелах зазначають, що загроза,

яку докільню завдає відпочинок, має і зворотній напрям. Іншими словами, відпочинок на природі призводить до погіршення його середовища, але й “якість середовища” значно впливає на відпочинок, тобто все це взаємозалежне. Одним із таких прикладів є глобальне потепління, яке не тільки впливає на біорізноманіття, але й на економіку в туристично-рекреаційному регіоні. Підвищення температури до нуля і вище в зимовий період часу негативно позначається на становленні снігового покриву (Błażejczyk, Skrzypuk, 2019) та відкритті лижного сезону. А це впливає на надходження до місцевих бюджетів коштів на облаштування і підтримання в належному стані зимової інфраструктури для зимового відпочинку. За матеріалами Ю. В. Канарського, який вивчає природні екосистеми Українських Карпат, виявлено незначні відхилення температурних показників у Передкарпатті та Закарпатті і значні у – “гірсько-лісовому поясі” та високогір’ї Українських Карпат (Канарський, 2022). Аналіз даних виявив, що у періоді між 1991 – 2020 рр. відхилення середніх річних температур від норми становили 0,8 – 1,0 °С. Підвищення температур фіксували як у зимовий період (січень – лютий), так і літній період (липень – серпень) 0,4 – 2,1 °С та 1,3 – 2,2 °С відповідно, причому найрізкіше вони проявилися упродовж 2011 – 2020 рр., тобто за останні 10 років. Детальніший аналіз засвідчив, що середньорічна температура періоду 1991 – 2020 рр. зросла на 0,9 на Закарпатті та 1,0 °С – для Передкарпаття. Зі збільшенням гіпсометричних рівнів температура досліджуваного періоду поступово зростає. Зокрема, для Стрийсько-Сянської верховини вона збільшилась на 0,9 °С (Канарський, 2022), на 1,2 °С для Сколівських Бескидів (Леневич, Канарський, 2024), а у високогір’ї Українських Карпат – на 1,4 – 2,0 °С (Канарський, 2020). Аналогічну тенденцію кліматичних змін у гірському регіоні знаходимо в результаті аналізу метеорологічних даних, отриманих з метеопосту Усть-Говерла Чорногірського ПНДВ Карпатського біосферного заповідника на висоті 750 м н. р. м., де “за останні 40 років середньорічна температура підвищилася на 2,0 °С “ (Андрійчук, Піпаш, Веклюк, Папарига, 2021). Відповідно, підвищення температури зумовлює збільшення сум температур і тривалість вегетаційних періодів та скорочення періоду метеорологічної зими (Канарський, 2020).

Загрози, що порушують екологічну рівновагу в регіоні внаслідок надмірного рекреаційного навантаження – стрімка забудова і фрагментація природного середовища туристичною інфраструктурою (Collinge, 1996), вирубка лісів, браконьєрство та полювання (Lovelock, 2007), джипінг (Кууак, Mykitchak, Reshetylo, 2021) тощо – створюють суттєві загрози для рекреаційних територій і потребують невідкладного державного врегулювання. Ефективне розв’язання цих проблем можливе лише за умови впровадження чітких обмежень, посилення контролю та обов’язкового застосування заходів державного примусу і відповідальності за їх порушення. Водночас існують і більші виклики – військова агресія, політична нестабільність, глобальні кліматичні зміни, які прямо чи опосередковано впливають на функціонування рекреаційної сфери. Це зумовлює необхідність комплексного підходу до державного управління, спрямованого на мінімізацію ризиків і забезпечення сталого розвитку, зокрема рекреації.

**Висновки.** На основі опрацювання літературних джерел та викладених вище результатів досліджень зазначимо, що основними передумовами становлення і розвитку в Сколівському регіоні були такі чинники:

1. Орографічні особливості та розміщення території дослідження. Наявність лікувальних залізо-йодових і бром-соляних джерел на хребті Зелем’янка фактично започаткувало розвиток рекреації в Гребенові, Тухлі, Коростові та інших населених пунктах. На основі лікувальних природних вод діє низка

пансіонатів та закладів відпочинку, які можуть приймати відвідувачів з метою відпочинку та оздоровлення впродовж року. Особливості природного ландшафту (крутосхилового середньогір'я та круто- і пологосхилового низькогір'я) вже понад 100 років активно використовують для відпочинку в літній (центр відпочинку м. Сколе) та зимовий (центр відпочинку селище Славське) періоди року.

2. Перебування регіону дослідження під пануванням окремих імперських держав у різні історичні періоди обумовило характер розвитку рекреаційної діяльності та забудови територій, що вплинула на антропогенний і природний ландшафт. Достатня кількість туристичної інфраструктури у довоєнний період (Друга світова війна), збудована у бойківському стилі, гармонійно вписувалась у природний ландшафт. Натомість стрімка розбудова типових для Радянського Союзу закладів відпочинку не тільки не досягла успіху, але й стала причиною втрати автентичності досліджуваного регіону.

3. Застосування низки новітніх методів досліджень та моніторингу території є важливим чинником подальшого розвитку регіону. Передусім відзначимо діяльність національного природного парку “Сколівські Бескиди”, створеного з метою збереження та відтворення природних екосистем і надання рекреаційних послуг з дотриманням природоохоронного режиму.

4. Стрімка забудова та фрагментація природного середовища туристичною інфраструктурою, вирубка лісів, браконьєрство, полювання, джипінг тощо створюють суттєві загрози для рекреаційних територій і потребують невідкладного державного врегулювання. Ефективне розв'язання цих проблем можливе лише за умови впровадження чітких обмежень, посилення контролю та обов'язкового застосування заходів державного примусу і відповідальності за їх порушення. Водночас існують і ширші виклики — військова агресія, політична нестабільність, глобальні кліматичні зміни, які прямо чи опосередковано впливають на функціонування рекреаційної сфери. Це зумовлює необхідність комплексного підходу до державного управління, спрямованого на мінімізацію ризиків та забезпечення сталого розвитку рекреації.

#### БІБЛІОГРАФІЧНІ ПОСИЛАННЯ

- Андрийчук Н. Ф., Піпаш Л. І., Веклюк А. В., Папарига П. С. Тенденції кліматичних змін Чорногори (на прикладі Чорногірського природоохоронного науково-дослідного відділення Карпатського біосферного заповідника) // Природно-ресурсний та етнокультурний транскордонний потенціал Гуцульщини в Україні та Румунії: проблеми збереження та сталого розвитку : мат.-ли. Міжнар. наук.-практ. конференції (25 листопада 2021 року, м. Рахів, Україна). Вінниця : ТОВ “ТВОРИ”, 2021. С. 7 – 11.
- Антропогенні зміни біогеоценотичного покриву в Карпатському регіоні / Голубець М. А., Козак І. І., Козловський М. П. та ін.: за ред. М. А. Голубця. Київ : Наук. думка, 1994. 166 с.
- Бабюк Л. М. Еколого-географічні підходи щодо раціонального використання рекреаційних ресурсів заповідних територій (на матеріалах екостежок Середнього Подністрів'я) : дис... канд. геогр. наук: 11.00.11, Львів : ЛНУ ім. Івана Франка – Л., 2012. 200 с.
- Галичина. Путівник / Автор-упоряд. В. Грицеляк. Львів : Карти і Атласи, 2011. 192 с.
- Гірськолижний курорт Славське. Режим доступу : <https://karpatium.com.ua/hirskolyzhni-kurorty/slavske>
- Голубець М. А. Основи відновлення функціональної суті Карпатських лісів. Львів : “Компанія Манускрипт” – Львів, 2016. 144 с.
- Голубець М. А., Гнатів П. С., Козловський М. П. та ін. Концептуальні засади сталого розвитку гірського регіону. Львів : Поллі, 2007. 288 с.

- І стали нам ті наші гори твердиною у лютий час... Спогади друкарки Головного осередку пропаганди ОУН і УПА Марії Малярчин-Шпиталь / ред.-упор. С. Онуфрив. Львів : ПАІС, 2012. 164 с., 16 с. іл.
- Канарський Ю. В. Характер і особливості кліматичних змін у Західному Поліссі, Західному Волино-Поділлі та Карпатському регіоні // Збереження біорізноманіття у гірських і рівнинних регіонах України в умовах кліматичних змін / За ред. В.Кияк, І.Данилик, І.Шпаківська, О.Кагало, О.Лобачевська. – Львів : Простір-М, 2022. С. 7 – 18.
- Карпати місця сили. Режим доступу : <https://karpaty.localhistory.org.ua/index.html>
- Клепуц М. Д. Спогади про спорудження Меморіалу УСС на горі Маківка та усипальниці князя Святослава біля м. Сколе [Текст] / Микола Клепуц. - Дрогобич : Коло, 2018. 46 с. : кольор. іл.
- Леневич О., Паньків З. Екологічний потенціал ґрунтів старовікових природних лісів Сколівських Бескидів (Українські Карпати) // Проблеми геоморфології і палеогеографії Українських Карпат і прилеглих територій. 2024. Вип. 2 (17). С. 130 – 147. DOI: <https://doi.org/10.30970/gpc.2024.2.4562>
- Леневич О.І., Бандерич В.Я. Рекреаційна Сколівщина: минуле та сьогодення // Ліси природно-заповідних територій в умовах глобальних змін: матеріали Міжнародної науково-практичної конференції з нагоди 25-ї річниці національного природного парку “Сколівські Бескиди” (Сколе-Львів, 5 липня 2024 року). Сколе, 2024. С. 301 – 304.
- Леневич О. І., Канарський Ю. В. Кліматичні показники та зміни у Сколівських Бескидах // Ліси природно-заповідних територій в умовах глобальних змін: матеріали Міжнародної науково-практичної конференції з нагоди 25-ї річниці національного природного парку “Сколівські Бескиди” (Сколе-Львів, 5 липня 2024 року). Сколе, 2024. С. 149 – 154
- Літопис природи національного природного парку “Сколівські Бескиди”. 1999-2000. Т. 1. Сколе, 2001.
- Мальська М., Паньків Н. Основи наукових досліджень : навчальний посібник. Львів : Видавництво ЛНУ імені Івана Франка, 2020. С. 151.
- Мальська М., Паньків Н. Туристично-ресурсний потенціал території : підручник. Київ : Піча Ю. В., 2022. 534 с.
- Мінеральні води та курорти Львівщини / під ред. Б. М. Маголича. Львів : Палітра Друку. 2003. 96 с. Національний алас України. Київ : Картографія, 2007. 440 с., іл.
- Рекреаційна Сколівщина. Львів : Норма, 2005. 15 с.
- Рожко М. Крамарець В. Стежками легендарної Тустані. Національний природний парк “Сколівські Бескиди”. 2004. 48 с.
- Сколе. офіційний сайт: режим доступу: <https://skole-rada.gov.ua/>
- Сколівщина // Інститут народознавства НАН України. Львів. 1996. 728 с.
- Славське (Славсько). Режим доступу: [https://karpatium.com.ua/naseleni-punkty/slavske-vidpochynok-prozhyvannya-ta-tsikavi-mistsya#google\\_vignette](https://karpatium.com.ua/naseleni-punkty/slavske-vidpochynok-prozhyvannya-ta-tsikavi-mistsya#google_vignette)
- Станіслав Славомір Ніцця. Атлантида Прикордоння. Історія і міфологія природних міст. Сколе. Славсько. Переклад з польської: Олексій Треніч. Дрогобич : Коло, 2022. 100 с.
- Стойко С. М., Крук Д. Є. Роль природно-заповідного фонду Карпат у збереженні етнокультурної спадщини гуцулів, бойків, лемків // Гори і люди (в контексті сталого розвитку) : матеріали Міжнар. конф. 2002. Рахів, 2002. Т. II. С. 179 – 185.
- Тарас В. Сколе: історико-культурний нарис. Львів : Інститут народознавства НАН України. 2020. 343 с.
- Шур Р. Підгородці: сторінки історії. Львів : Літопис 2000. 244 с., іл.
- Basheer S., Trambo I., Rafiq R., Kumar S. Ecological Challenges of Mountain Tourism in Kashmir: A Pathway to Sustainable Practices // Balancing Mountain Tourism, Cultural Heritage and Environmental Stability. P. 127 – 140. DOI: <https://doi.org/10.4018/979-8-3693-8764-1.ch008>
- Błażejczyk K., Skrynyk O. Principal features of Chornohora climate (Ukrainian Carpathians) // Bulletin of Geography. Physical Geography Series. Online. 31. 2019. No. 17, P. 61 – 76. DOI: <https://doi.org/10.2478/bgeo-2019-0015>
- Collinge S. Ecological consequences of habitat fragmentation: implications for landscape architecture and planning // Landscape and Urban Planning. 1996. Vol. 36. P. 59 – 77 DOI: [https://doi.org/10.1016/S0169-2046\(96\)00341-6](https://doi.org/10.1016/S0169-2046(96)00341-6)
- Hammitt W. E., Cole D. N. Wildland Recreation: Ecology and Management. New York, 1987. 361 p.
- Kobiv Yu. Trends in population size of rare plant species in the Alpine Habitats of the Ukrainian Carpathians under climate change // Diversity. 2018. N 10(3):62. DOI: <https://doi.org/10.3390/d10030062>

- Kyyak V., T. Mykitchak T., O. Reshetylo O. Problems of biotic and landscape diversity conservation in the Ukrainian Carpathians Highlands // *Studia Biologica*. 2021. Vol 15, No 4. P. 59 – 70  
DOI: <http://dx.doi.org/10.30970/sbi.1504.668>
- Lovelock Br. An introduction to consumptive wildlife tourism. *Tourism and the Consumption of Wildlife*. Routledge. 2007. 25 – 52.
- Marion J. L. Trail sustainability: A state-of-knowledge review of trail impacts, influential factors, sustainability ratings, and planning and management guidance // *Journal of Environmental Management*. 2023. Vol. 340. DOI: <https://doi.org/10.1016/j.jenvman.2023.117868>
- Olive N. D., Marion J. L. The influence of use-related, environmental, and managerial factors on soil loss from recreational trails // *Journal of Environmental Management*. 2009. Vol. 90. P. 1483 – 1493. DOI: <https://doi.org/10.1016/j.jenvman.2008.10.004>
- Zhang T., Yuan Y., He Q., Wenshou Wei W., Diushen M., Shang H., Zhang R. Development of tree-ring width chronologies and tree-growth response to climate in the mountains surrounding the Issyk-Kul Lake, Central Asia. *Dendrochronologia*. 2014. Vol. 32. P. 230-236 DOI: <https://doi.org/10.1016/j.dendro.2014.03.002>

## REFERENCES

- Andriichuk N. F., Pipash L. I., Vekliuk A. V., Paparyha P. S. Tendentsii klimatychnykh zmin Chornohory (na prykladi Chornohirskoho pryrodookhoronnoho naukovodozlidnogo viddilennia Karpatskoho biosferneho zapovidnyka) // *Pryrodno-resursnyi ta etnokulturnyi transkordonnyi potentsial Hutsulshchyny v Ukraini ta Rumunii: problemy zberezhennta ta staloho rozvytku : mat-ly. Mizhnar. nauk.-prakt. konferentsii (25 lystopada 2021 roku, m. Rakhiv, Ukraina)*. Vinnytsia : TOV “TVORY”, 2021. S. 7 – 11.
- Antropohenni zminy bioheotsenotychnoho pokryvu v Karpatskomu rehioni / Holubets M. A., Kozak I. I., Kozlovskiy M. P. ta in.: za red. M. A. Holubetsia. Kyiv : Nauk. dumka, 1994. 166 s.
- Babiuk L. M. Ekologo-heohrafichni pidkhody shchodo ratsionalnogo vykorystannia rekreatsiinykh resursiv zapovidnykh terytorii (na materialakh ekostezhok Serednoho Podnistrovia) : dys... kand. heohr. nauk: 11.00.11, Lviv : LNU im. Ivana Franka – L., 2012. 200 s.
- Halychyna. Putivnyk / Avtor-uporiad. V. Hrytseliak. Lviv : Karty i Atlasy, 2011. 192 s.
- Hirskolyzhnyi kurort Slavske. Rezhym dostupu : <https://karpatium.com.ua/hirskolyzhni-kurorty/slavske>
- Holubets M. A. Osnovy vidnovlennia funktsionalnoi suti Karpatskykh lisiv. Lviv : “Kompaniia Manuskrpt” – Lviv, 2016. 144 s.
- Holubets M. A., Hnativ P. S., Kozlovskiy M. P. ta in. Kontseptualni zasady staloho rozvytku hirskoho rehionu. Lviv : Polli, 2007. 288 s.
- I staly nam ti nashi hory tverdyneiu u liutyi chas...Spohady drukarky Holovnoho oseredku propahandy OUN i UPA Marii Maliarchyn-Shpytal / red.-upor. S. Onufriv. Lviv : PAIS, 2012. 164 s., 16 s. il.
- Kanarskyi Yu. V. Kharakter i osoblyvosti klimatychnykh zmin u Zakhidnomu Polissi, Zakhidnomu Volyno-Podilli ta Karpatskomu rehioni // *Zberezhennta bioriznomanittia u hirskykh i rivnynykh rehionakh Ukrainy v umovakh klimatychnykh zmin / Za red. V.Kyiak, I.Danylyk, I.Shpakivska, O.Kahalo, O.Lobachevska*. – Lviv : Prostir-M, 2022. S. 7 – 18.
- Karpaty mistisia syly. Rezhym dostupu : <https://karpaty.localhistory.org.ua/index.html>
- Kleputs M. D. Spohady pro sporudzhennia Memorialu USS na hori Makivka ta usypalnyi kniazia Sviatoslava bilia m. Skole [Tekst] / Mykola Kleputs. - Drohobych : Kolo, 2018. 46 s. : kolor. il.
- Lenevych O., Pankiv Z. Ekolohichni potentsial gruntiv starovikovykh pryrodnykh lisiv Skolivskykh Beskydiv (Ukrainski Karpaty) // *Problemy heomorfolohii i paleoheohrafii Ukrainskykh Karpat i prylyhlykh terytorii*. 2024. Vyp. 2 (17). S. 130 – 147. DOI: <https://doi.org/10.30970/gpc.2024.2.4562>
- Lenevych O.I., Banderych V.Ia. Rekreatsiina Skolivshchyna: mynule ta sohodennia // *Lisy pryrodno-zapovidnykh terytorii v umovakh hlobalnykh zmin: materialy Mizhnarodnoi naukovopraktychnoi konferentsii z nahody 25-yi richnytsi natsionalnogo pryrodnoho parku “Skolivski Beskydy” (Skole-Lviv, 5 lystopada 2024 roku)*. Skole, 2024. S. 301 – 304.
- Lenevych O. I., Kanarskyi Yu. V. Klimatychni pokaznyky ta zminy u Skolivskykh Beskydakh // *Lisy pryrodno-zapovidnykh terytorii v umovakh hlobalnykh zmin: materialy Mizhnarodnoi naukovopraktychnoi konferentsii z nahody 25-yi richnytsi natsionalnogo pryrodnoho parku “Skolivski Beskydy” (Skole-Lviv, 5 lystopada 2024 roku)*. Skole, 2024. S. 149 – 154
- Litopys pryrody natsionalnogo pryrodnoho parku “Skolivski Beskydy”. 1999-2000. T. 1. Skole, 2001.
- Malska M., Pankiv N. Osnovy naukovykh doslidzhen : navchalnyi posibnyk. Lviv : Vydavnytstvo LNU imeni Ivana Franka, 2020. S. 151.

- Malska M., Pankiv N. Turystychno-resursnyi potentsial terytorii : pidruchnyk. Kyiv : Picha Yu. V., 2022. 534 s.
- Mineralni vody ta kurorty Lvivshchyny / pid red. B. M. Matolycha. Lviv : Palitra Druku. 2003. 96 s.
- Natsionalnyi alas Ukrainy. Kyiv : Kartohrafiia, 2007. 440 s., il.
- Rekreatsiina Skolivshchyna. Lviv : Norma, 2005. 15 s.
- Rozhko M. Kramarets V. Stezhkamy lehendarnoi Tustani. Natsionalnyi pryrodnyi park “Skolivski Beskydy”. 2004. 48 s.
- Skole. ofitsiinyi sait: rezhym dostupu: <https://skole-rada.gov.ua/>
- Skolivshchyna // Instytut narodoznavstva NAN Ukrainy. Lviv. 1996. 728 s.
- Slavske (Slavsko). Rezhym dostupu: [https://karpatium.com.ua/naseleni-punkty/slavske-vidpochynok-prozhyvannya-ta-tsikavi-mistsya#google\\_vignette](https://karpatium.com.ua/naseleni-punkty/slavske-vidpochynok-prozhyvannya-ta-tsikavi-mistsya#google_vignette)
- Stanislav Slavomir Nitseia. Atlantyda Prykordonnia. Istorii i mifolohiia pryrodnykh mist. Skole. Slavsko. Pereklad z polskoi: Oleksii Trenych. Drohobych : Kolo, 2022. 100 s.
- Stoiko S. M., Kruk D. Ye. Rol pryrodno-zapovidnoho fondu Karpat u zberezheni etnokulturnoi spadshchyny hutsuliv, boikiv, lemkiiv // Hory i liudy (v konteksti staloho rozvytku) : materialy Mizhnar. konf. 2002. Rakhiv, 2002. T. II. S. 179 – 185.
- Taras V. Skole: istoryko-kulturni narys. Lviv : Instytut narodoznavstva NAN Ukrainy. 2020. 343 s.
- Shchur R. Pidhorodtsi: storinky istorii. Lviv : Litopys 2000. 244 s., il.
- Basheer S., Trambo I., Rafiq R., Kumar S. Ecological Challenges of Mountain Tourism in Kashmir: A Pathway to Sustainable Practices // Balancing Mountain Tourism, Cultural Heritage and Environmental Stability. P. 127 – 140. DOI: <https://doi.org/10.4018/979-8-3693-8764-1.ch008>
- Błażejczyk K., Skrynyk O. Principal features of Chornohora climate (Ukrainian Carpathians) // Bulletin of Geography. Physical Geography Series. Online. 31. 2019. No. 17. P. 61 – 76. DOI: <https://doi.org/10.2478/bgeo-2019-0015>
- Collinge S. Ecological consequences of habitat fragmentation: implications for landscape architecture and planning // Landscape and Urban Planning. 1996. Vol. 36. P. 59 – 77 DOI: [https://doi.org/10.1016/S0169-2046\(96\)00341-6](https://doi.org/10.1016/S0169-2046(96)00341-6)
- Hammitt W. E., Cole D. N. Wildland Recreation: Ecology and Management. New York, 1987. 361 p.
- Kobiv Yu. Trends in population size of rare plant species in the Alpine Habitats of the Ukrainian Carpathians under climate change // Diversity. 2018. N 10(3):62. DOI: <https://doi.org/10.3390/d10030062>
- Kyyak V., T. Mykitchak T., O. Reshetylo O. Problems of biotic and landscape diversity conservation in the Ukrainian Carpathians Highlands // Studia Biologica. 2021. Vol 15, No 4. R. 59 – 70 DOI: <http://dx.doi.org/10.30970/sbi.1504.668>
- Lovelock Br. An introduction to consumptive wildlife tourism. Tourism and the Consumption of Wildlife. Routledge. 2007. 25 – 52.
- Marion J. L. Trail sustainability: A state-of-knowledge review of trail impacts, influential factors, sustainability ratings, and planning and management guidance // Journal of Environmental Management. 2023. Vol. 340. DOI: <https://doi.org/10.1016/j.jenvman.2023.117868>
- Olive N. D., Marion J. L. The influence of use-related, environmental, and managerial factors on soil loss from recreational trails // Journal of Environmental Management. 2009. Vol. 90. P. 1483 – 1493. DOI: <https://doi.org/10.1016/j.jenvman.2008.10.004>
- Zhang T., Yuan Y., He Q., Wenshou Wei W., Diushen M., Shang H., Zhang R. Development of tree-ring width chronologies and tree-growth response to climate in the mountains surrounding the Issyk-Kul Lake, Central Asia. Dendrochronologia. 2014. Vol. 32. P. 230 – 236 DOI: <https://doi.org/10.1016/j.dendro.2014.03.002>

Стаття надійшла в редакцію 17.03.2026

Прийнято до друку 29.04.2026

Дата публікації 19.05.2026