

УДК 551.4; DOI 10.30970/gpc.2019.2.3064

ПАМ'ЯТКИ ПРИРОДИ ТА ІСТОРИКО-КУЛЬТУРНІ ОБ'ЄКТИ ДНІСТРОВСЬКОГО РЛП: СТАН ОХОРОНИ І ПЕРСПЕКТИВИ ТУРИСТИЧНОГО ВИКОРИСТАННЯ

Володимир Загрійчук

Львівський національний університет імені Івана Франка

vzagriychuk93@gmail.com;

Анотація. Охарактеризовано й закартовано об'єкти природно-заповідного фонду, які належать до Дністровського регіонального ландшафтного парку (РЛП). На території парку та у його околицях налічують понад шістьдесят об'єктів ПЗФ різного рангу заповідання. Виявлено цінні геологічні, геоморфологічні, гідрологічні об'єкти з перспективою надання останнім природоохоронного статусу. Це велика кількість відслонень гірських порід різного віку (силур, девон, юра, крейда) та місця прояву сучасних геоморфологічних процесів, які ілюструють історію та умови формування території. Найпоширеніші на території парку флювіальні, карстові, гравітаційні та ерозійні процеси. Інтенсивні карстові процеси спричинили утворення численних печер і поверхневих форм рельєфу (лійок, вертебів, "сліпих долин"), цінних у науковому та рекреаційному значенні. З гідрологічних та гідрогеологічних пам'яток вирізняються водоспади, болота та виходи підземних вод на поверхню у вигляді джерел.

Охарактеризовано та відображено на карті історико-культурні об'єкти на території парку та в його околицях. Це палеолітичні пам'ятки (найдавніші с. Буківна, Городниця), періоду Київської Русі, руїни давніх замків (Раковецький та Чекрнелицький) та фортець, панські маєтки, дерев'яні церкви (понад тридцять), костели (найдавніші с. Михальче), пам'ятки визвольних змагань (криївки) та місця визначних битв.

Дністровський РЛП та прилеглі території мають значний природний та історико-культурний рекреаційний потенціал для розвитку різних форм активного туризму. Розглянуто існуючі туристичні маршрути та об'єкти рекреаційної інфраструктури парку. Розроблено пропозиції щодо покращення туристичної інфраструктури на території Дністровського РЛП: траси нових туристичних маршрутів і створення мережі туристичних пунктів у місцях їх проходження та місць відпочинку місцевих жителів, створення екоосвітнього візит-центру парку, розвиток комплексу агроосель, облаштування місць для зупинок під час сплавів Дністром, встановлення нових інформаційних стендів біля існуючих туристичних природних та історико-культурних об'єктів на території дослідження.

Ключові слова: Дністровський РЛП, пам'ятки природи, природно-заповідні об'єкти, історико-культурні об'єкти, рекреаційні ресурси, туризм.

MONUMENTS OF NATURE AND HISTORICAL AND CULTURAL OBJECTS OF THE DNISTROVSKYI RLP: THE STATE OF PROTECTION AND THE PROSPECTS OF TOURIST USE

Volodymyr Zahrnichuk,

Ivan Franko National University of Lviv

Abstract. The existing nature conservation objects that are part of the Dnistrovskiy Regional Landscape Park are characterized and mapped. There are more than sixty different types of WFD objects in and around the park. All objects are tabulated. Also, geological,

geomorphological, hydrological objects have been identified that have scientific, recreational and educational value, which gives grounds for granting them conservation status. This is a large number of rocks of different ages (Silurian, Devonian, Jurassic, Cretaceous), which makes it possible to study the history and condition of the territory. The location is mapped. Also on the map as places of interest are the places of manifestation of modern geomorphological processes. Fluvial, karst, gravity, erosion and other processes are most evident in the park.

The dynamics of karst processes have led to the formation of numerous caves and cave formations, which are valuable from the scientific and recreational plan.

Among the hydrological and hydro-geological features are waterfalls, marsh sand ground water exits to the surface in the form of springs.

Historical and cultural sites occurring within and around the park are characterized and mapped. The scarce objects of Paleolithic heritage (the oldest in Bukivna, Horodnytsia), Kievan Rus' period, ruins of ancient castles (Rakovetsky and Chekmelitsky) and fortresses, lordly estates, ancient churches, of which there are more than thirty, existing and in active in the region. The most ancient are the village of Michalce), monuments of liberation competitions (hiding places) and places of great historical battles.

It maps and describes the existing route and objects of the tourist infrastructure of the Dnistrovskiy RLP. The park and surrounding areas have significant natural and recreational potential. The presence of a large number of diverse natural sites make it possible to create attractions for tourism development in the region. The presence of historical and cultural heritage enhances the use of the territory.

New routes and proposals for improvement of the tourist infrastructure of the territory were developed: creation of an eco-educational visit center, placement of agroecological complexes, arrangement of places for stops during the Dniester alloys, creation of a network of tourist points at the places of passage of route and places of rest of residents, development and installation of new information stands near existing tourist natural and historical sites in the study area.

Key words: Dnistrovskiy RLR, Nature Reserve objects, historical and cultural sites, nature monuments, recreational resources, tourism.

Вступ. Дністровський регіональний ландшафтний парк простягається вузькою смугою вздовж русла р. Дністер на території Тлумацького та Городенківського районів Івано-Франківської області. Площа парку, створеного у 1993 році складає 19 556 га. Парк знаходиться у межах Північнопокутської височини на стику Поділля та Передкарпаття (Національний атлас України, 2007). Тут переважає хвилястий рельєф, розчленований вузькими річковими долинами. Провідну роль у формуванні рельєфу території відіграє р. Дністер. Її долина характеризується крутими та прямовисними уступами. Територія характеризується значною динамічністю і різноманітністю геоморфологічних процесів (Геренчук, 1973; Загрійчук, 2016).

Дністровський РЛП як природоохоронна установа розпочав функціонувати тільки упродовж останніх років після створення адміністрації парку. Важливими завданнями РЛП поряд зі збереженням цінних природних й історико-культурних комплексів та об'єктів є створення умов для туризму, відпочинку та інших видів рекреаційної діяльності. Тому актуальною є характеристика та оцінка природних й історико-культурних ресурсів регіону розташування парку і розробка пропозицій їхнього використання у рекреаційній діяльності РЛП.

Дана праця є продовженням попередньої статті (Загрійчук, 2019), у якій подано рекреаційну оцінку рельєфу території Дністровського РЛП на рівні геоморфологічних підрайонів, використовуючи методику Х. Тішкова. Оцінку

рельєфу здійснено за допомогою серії морфометричних карт, які складено на основі оцифрованих топографічних карт (масштаб 1:50 000) регіону розташування парку. Зокрема, визначено функціональне призначення різних ділянок території РЛП – прогулянкова функція властива Городенківському геоморфологічному підрайону, спортивна – Бистрицько-Глумацькому та Олешанському, а відпочинкова – Бурштинському, Дністровському та Чернелицькому підрайонам. (Загрійчук, 2019).

Важливою складовою у рекреаційній оцінці рельєфу, окрім морфометричних показників, є його атрактивність, естетичність та різноманітність. Ці характеристики зумовлені різноманітністю природних об'єктів, сукупність яких утворює природні рекреаційні ресурси.

Природні рекреаційні ресурси – це природні територіальні й аквальні комплекси різних рангів, їхні компоненти (кліматичні, лісові, гідрологічні тощо) й окремі властивості, у тому числі атрактивність, контрастність, ритмічність, можливість подолання перешкод, географічна специфіка, екзотичність, унікальність і типовість, розміри та форма природних об'єктів, їхнє візуально-географічне положення, пам'ятки природи тощо (Карпенко, Горішний, Зінько, 2005).

Частину цінних природних об'єктів у регіоні досліджень взято під охорону у формі різних категорій природно-заповідного фонду (ПЗФ), які виступають *пам'ятками природи*. Окрім природних об'єктів, важливе значення для розвитку рекреації і туризму у межах РЛП має і культурне надбання – історико-культурні об'єкти різного типу, які суттєво розширюють туристичний потенціал території парку.

Мета нашого дослідження – зібрати інформацію про пам'ятки природи й історико-культурні об'єкти Дністровського РЛП, схарактеризувати їх особливості та розробити пропозиції щодо перспектив їхнього туристичного використання, які може реалізувати адміністрація парку.

Для реалізації мети необхідно вирішити кілька *завдань*: 1) зібрати дані про існуючі об'єкти природно-заповідного фонду та запропонувати цінні пам'ятки природи з метою зачислення їх до ПЗФ; 2) охарактеризувати історико-культурні об'єкти на території Дністровського РЛП; 3) проаналізувати геопросторове співвідношення природних та історико-культурних об'єктів та стан їхнього використання у туристичній діяльності РЛП; 4) розробити пропозиції щодо покращення туристичної інфраструктури Дністровського РЛП, враховуючи локалізацію унікальних природних та історико-культурних об'єктів.

Новизна дослідження полягає у тому, що зібрано дані про об'єкти природно-заповідного фонду та цінні природні пам'ятки без охоронного статусу, а також історико-культурні об'єкти краю, відображено їх просторове розташування на картосхемах. У *практичному аспекті* – розроблено нові туристичні маршрути та окреслено місця, перспективні для розвитку різних видів рекреаційно-туристичної діяльності.

Результати дослідження. Найбільшим природоохоронним об'єктом у досліджуваному регіоні є саме Дністровський регіональний ландшафтний парк. До його складу увійшли частина раніше створених природно-заповідних об'єктів, які у таблиці 1 виокремлено курсивом (Сав'юк, 1995). Багатими на об'єкти є прилеглі до парку території.

Таблиця 1. Природно-заповідний фонд Дністровського РЛП і його околиць
 Table 1. Nature Reserve objects of the Dnistrovskiy RLP and its environs

№ п/п	Назва об'єкту	Категорія	Площа, га	Рік створення
1	2	3	4	5
1.	“Дністровський”	Регіональний ландшафтний парк	19556	1993
Пам'ятка природи загальнодержавного значення				
2.	Урочище “Масьок”	ботанічна	10,0	1975
Заказники місцевого значення				
3.	“Пугачівка”	ботанічний	4,0	1993
4.	“Меленещина”	ботанічний	2,0	1993
5.	“Обертинська долина”	ботанічний	29,0	1993
6.	“Підбавки”	--/--	0,12	1988
7.	“Могила”	--/--	1,88	1988
Пам'ятки природи місцевого значення				
8.	“Данчиця”	комплексна	6,1	1984
9.	“Петрівська липа”	ботанічна	0,01	1993
10.	“Каштани”	--/--	0,12	1993
11.	“Потіцька гора”	--/--	3,0	1980
12.	“Липова алея”	--/--	0,2	1993
13.	“Дівич-гора”	--/--	2,5	1993
14.	“Чертяк”	ботанічна	5,0	1972
15.	“Неопалима купина”	--/--	0,5	1993
16.	“Гора Червона”	--/--	5,0	1993
17.	“Папороть-листовик”	--/--	0,5	1993
Заповідні урочища				
18.	“Цовдри”	--/--	7,8	1993
19.	“Лиса Гора”	--/--	8,0	1996
20.	“Нижнівське”	--/--	53,0	1993
21.	“Хотимир”	--/--	20,0	1984
22.	“Долинянське”	--/--	0,9	1983
23.	“Хотимирське”	--/--	5,5	1983
24.	“Кип'ячка”	--/--	6,0	1993
25.	“Лисяче царство”	--/--	2,2	1993
26.	“Громовий міст”	--/--	2,0	1993
27.	“Попове болото”	--/--	0,5	1993
28.	“Крива”	--/--	64,0	1993
29.	“За Даличівкою”	--/--	20,0	1993
30.	“Глинище”	--/--	1,7	1983
31.	“Нижче Гологір”	--/--	1,3	1983
32.	“Висока могила”	--/--	1,8	1983
33.	“Копівчанка”	--/--	3,1	1983
34.	“Крикливське”	--/--	7,6	1983
35.	“Піддовга”	кластерне	6,8 (разом)	1983

Закінчення табл. 1

1	2	3	4	5
36.	“Біля нафтобази”	-//-	1,2	1983
37.	“Грабарка”	-//-	9,6	1983
38.	“Грабарка”	-//-	4,9	1983
39.	“За дорогою”	-//-	0,9	1983
40.	“Бабчиха”	-//-	7,8	1983
41.	“Гречакова долина”	-//-	7,7	1983
42.	“Бабчиха”	-//-	30,9	1983
43.	“Коло кринички”	-//-	1,6	1983
44.	“Кормовий дворик”	-//-	1,4	1983
45.	“Шкітяк”	-//-	15,7	1983
46.	“Олійнички”	кластерне	3,5 (разом)	
47.	“Печірка”	-//-	3,3	
48.	“За Тишківцями”	-//-	1,1	
49.	“Крижовате”	-//-	16,1	
50.	“Водички”	-//-	1,9	
51.	“Кливчуки”	-//-	2,6	
52.	“Під посадкою”	-//-	0,6	
53.	“Кринички”	-//-	1,3	
54.	“Заболотня”	-//-	0,8	
55.	“За містком”	-//-	4,2	
56.	“За дорогою”	кластерне урочище	4,0 (разом)	
57.	“Осоки”	-//-	1,7	
58.	“Зброди”	-//-	3,1	
59.	“Гостилів”	-//-	22,7	
60.	“Сіножаті”	-//-	1,8	
61.	“Біля Маська”	-//-	4,6	
62.	“За горбом”	-//-	0,8	
Парк-пам'ятка садово-паркового мистецтва				
63.	Тлумацький парк		12.5	1993

На території Дністровського регіонального ландшафтного парку та у його околицях є багато геологічних, геоморфологічних, гідрологічних та інших об'єктів, цікавих у рекреаційному та естетичному планах, які слід взяти під диференційовану охорону.

З геологічних пам'яток природи виокремлюють численні відслонення гірських порід, які ілюструють геологічну будову території вздовж каньйону річки, зокрема: численні відслонення суглинків та вапняків неогенового віку поблизу села Антонівка; відслонення верхньої юри та крейди поблизу с. Діброва; відслонення силурійських та девонських пісковиків у селі Луг; кар'єр із відслоненням суглинків та глин періоду неогену між селами Делева та Будзин. Відслонення вапняків та гіпсів на західному схилі Олешанської височини – типове поєднання порід, які складають височину. Над відслоненнями височіють пагорби, складені гіпсами. У межах Хотимирського лісгоспу знаходяться багато скельних відслонень гіпсів.

Поблизу с. Петрилів нещодавно взято під охорону пам'ятку неживої природи в урочищі "Скігла" – мальовничі скелі, типові для Подільсько-Покутського ландшафту.

З геоморфологічних об'єктів цікавими у природно-пізнавальному плані є: широка заплава р. Дністер, завширшки понад 3 км, де активно проявляються *флювіальні процеси*; прояви *карстових явищ* у межах вододільних поверхонь Олешанської і Городенківської височин, Хотимир-Чортовецького зниження. Тут спостерігаються численні карстові лійки, які утворюють так звані "карстові поля". Карстовий рельєф поширений на 2/3 території дослідження, що пояснюють наявність у будові рельєфу території гіпсів і вапняків міоцену.

Поблизу сіл Одаїв, Ісаків та Локітка знаходяться печерні комплекси, які об'єднують кілька вертикальних печер. Найбільшою серед них є *печера Думка* (с. Одаїв) із загальною довжиною ходів до 170 м – єдина горизонтальна з-поміж усього комплексу Одаївських печер.

Найдовша у Придністерському Покутті – це *печера Покутянка* поблизу с. Хотимир (935 м). Окрім лійок у межах зниження від Тлумача до Городенки знаходиться багато карстових озер. Частина озерних улоговин заболочена, а окремі вже пересохли і в їхніх улоговинах формуються торфові відклади.

На території парку виявлено багато оглядових точок, з яких відкриваються неймовірні краєвиди на навколишні ландшафти Олешанської височини, долини Дністра та хвилястого рельєфу Покуття загалом (рис. 1). Ці ділянки, розташовані на вершинах горбів чи підвищених вододільних поверхнях, які часто є залишками давніх терас, що засвідчують алювіальні відклади на вершинах.

До оглядових та атракційних точок зачислимо місця перспективні для облаштування дельтадромів поблизу сіл Одаїв, Ісаків і Підвербці. Тут знаходяться круті уступи над долиною Дністра висотою понад 50 м, ідеальні для старту дельтапланів і водночас як місця для огляду місцевості.

Окремої уваги заслуговують і меандри Дністра, які у межах території дослідження представлені сильно розвиненими звивинами. Найбільшими є меандри поблизу сіл Одаїв, Ісаків, Лука та Хмельова. Це великі вигини русла діаметром 1–1,5 км, які відкривають унікальні краєвиди на навколишні території. Серед гідрологічних об'єктів Дністровського РЛП слід виокремити унікальні *водоспади Дівочі Сльози*, що спадають з травертинових скель. Їх основою є кількасотлітній мох, що скам'янів і зумовив формування водоспаду. Мальовничим і цікавим також є водоспад поблизу с. Делева, який спадає зі скелі висотою понад 2 м.

Поширеними у Придністер'ї є джерела, приурочені переважно до гіпсових та вапнякових порід. Це джерела "Монастирик", "Гуркало", "пало "Зозулька" та багато інших безіменних джерел.

Мають охоронний статус об'єкти живої природи, цінні з наукового, природничого, рекреаційного та пізнавального погляду. На хуторі Думка є велетенський "Дуб Богдана Хмельницького". У с. Кутище поблизу церкви росте двохсотп'ятнадцятилітня липа, яка посаджена на честь закінчення будівництва церкви 1803 р. Неподалік села Уніж схили вкриті степовою рослинністю, зокрема ясенцем білим. Наскельно-степову рослинність можна бачити практично на усіх гіпсових останцях та горбах.

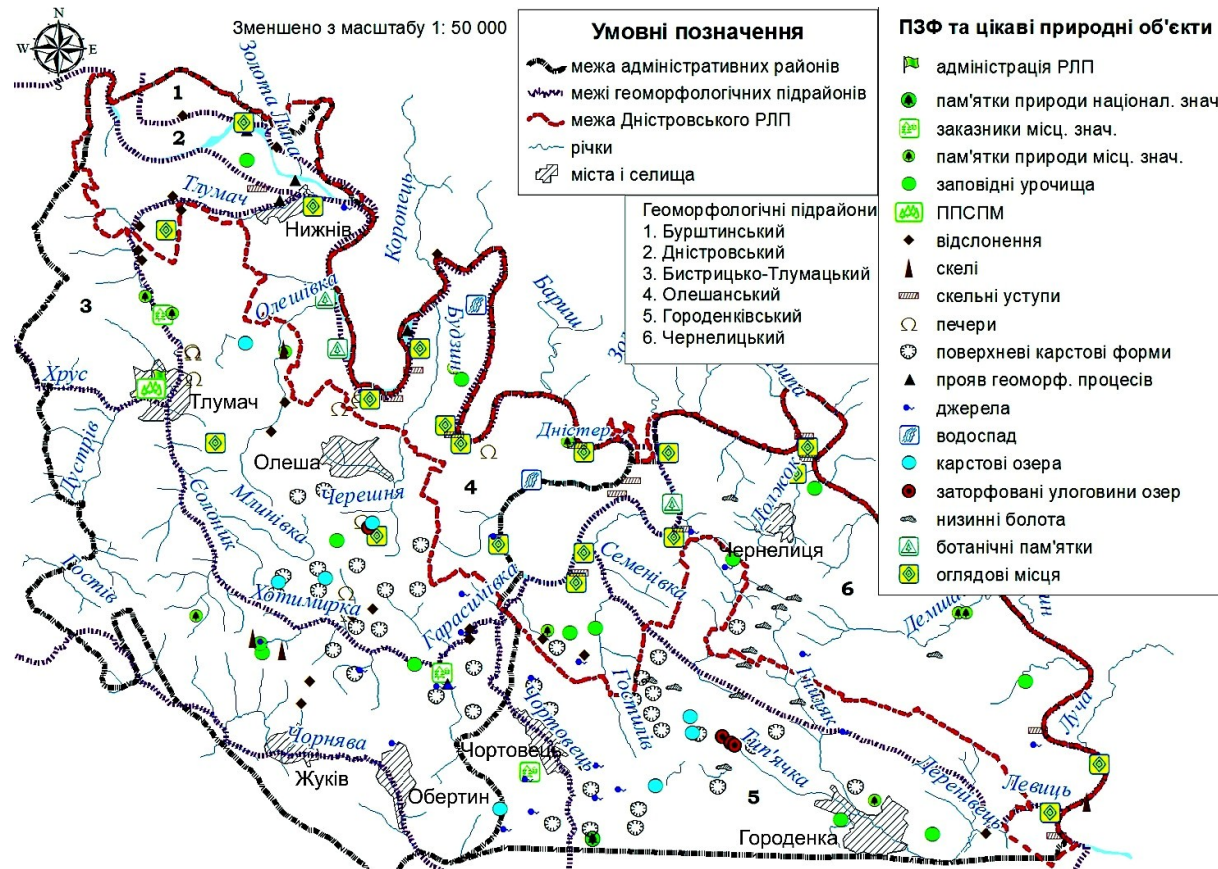


Рис. 1. Природно-заповідний фонд і цінні природні об'єкти Дністровського РЛП
 Fig. 1. Nature Reserve and other valuable objects of the Dniestrovskyi RLP and its environs

Історико-культурні пам'ятки регіону. Археологи й історики відкрили чимало культурних горизонтів. Межиріччя здавна були заселені і на них активно проводили господарську діяльність. Річка Дністер завжди відігравала провідну роль у веденні господарства й освоєнні території (рис.2).

Територія Парку в межах сучасної Городенківщини та Тлумаччини заселена в добу середнього палеоліту, приблизно 100 тис. років тому. Стоянка того часу виявлена археологами поблизу с. Буківна Тлумацького району (найдавніша стоянка людини на Івано-Франківщині). Поселення перших землеробсько-скотарських племен доби неоліту (VI – IV тис. до н.е.) досліджені археологами в Буківні та Незвиську (Звіт, 2012).

Також на території РЛП виявлено поселення кам'яного, бронзового та залізного віків (Підвербці, Нижнів, Олеша, Петрилів, Городниця, Дубки, Колінки, Репужинці, Копачинці, Корнів, Кунисівці, Лука, Білка, Незвисько, Поточище, Семенівка, Семаківці, Чернелиця). В добу бронзи (II – початок I тис. до н.е.) цю територію заселяли племена шнурової кераміки, комарівської культури та культури Ноа, свідченням чого є поселення, поховання та знаряддя праці того часу в Городниці, Передіванні, Далешові, Корневі, Незвиську, Репужинцях, Олешеві, Нижневі, Буківні (Звіт, 2012).

На території Парку також виявлено пам'ятки ранньослов'янської епохи, які датують першою половиною I тис. н.е. (Городниця, Далешів, Незвисько, Поточище, Долина, Петрилів) та давньоруського періоду (IX – XIII ст..) в Городниці, Далешовому, Репужинцях, Копачинцях, Корневі, Кунисівцях, Луці, Михальчому, Незвиську, Поточищі, Чернелиці, Долині, Буківні, Делевій, Підвербівцях та Петрові (Звіт, 2012).

Вздовж русла Дністра споруджувалися оборонні фортеці і замки, від яких сьогодні залишилися лише руїни. Одним із найкраще збережених є Раковецький замок. На східній околиці смт Чернелиця знаходяться руїни Чернелицького замку, заснованого князем Чарторийським 1650 року (Звіт, 2012;).

Згідно з архівними документами, укріплені панські двори XVII – XIX ст. були у Семаківцях (у XIX ст. на місці двору повстав маєток барона Ромашкана), Репужинцях (належав Чарторийським) та в Унежі (Звіт, 2012).

До нашого часу в с. Лука на високому березі Дністра збереглися руїни великого панського двору XVIII–XIX ст. – триарковий кам'яний міст, залишки стін і підземель. Мурований двір XIX ст. був у Копачинцях. Поблизу с. Нижнів збереглися руїни австрійського форту.

Окрім замків, на території дослідження збереглося чимало культових об'єктів. З-понад 100 пам'яток архітектури, занесених до загальнодержавного реєстру, які локалізовані в межах Городенківського та Тлумацького районів Івано-Франківської області, третина знаходиться на території Парку. Зокрема, це 17 об'єктів на Городенківщині та 14 – на Тлумаччині. Серед пам'яток архітектури переважають сакральні споруди – 15 церков і 1 костел на Городенківщині та 11 церков на Тлумаччині, які були збудовані протягом XVIII – XIX ст (Звіт, 2012; Городенківська РДА).

Від багатьох монастирів, побудованих протягом XVII – XVIII ст. залишилися руїни. Найдавнішим є костел Св. Антонія у Чернелиці (1661 р) та у с. Михальче (1715). Добре збереглися залишки монастирів у Хотимирі, Нижневі, а також грот монаха у Одаєві та інші (Звіт, 2012; Замки; Городенківська РДА).

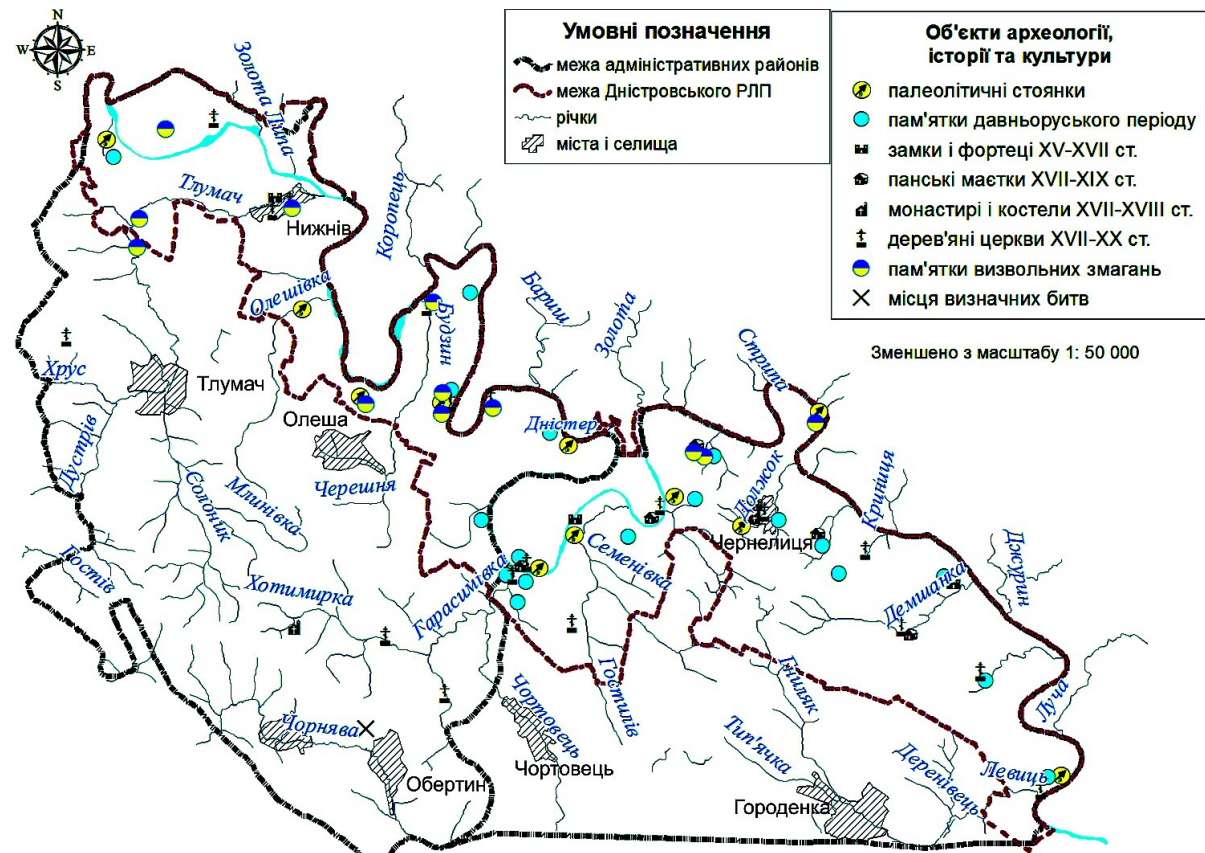


Рис. 2. Історико-культурні пам'ятки Дністровського РЛП
Fig. 2. Historical and cultural attractions of the Dnistrovskiy RLP

Також на території дослідження знайдено багато залишків об'єктів різних галузей народного господарства. У двох районах збереглися старі дерев'яні млини, залізничні станції, каменеломні та інші об'єкти.

Багатою є і національно-патріотична історія регіону, яка була місцем повстанської діяльності. Це засвідчують очевидці та учасники повстанського руху. На території дослідження збережено кілька кривок та бункерів вояків УПА. В пам'ять про повстанську славу і полеглих побратимів колишнім бійцем УПА на схилах Олешанської височини над річкою Тлумач споруджено Остринський тризуб розміром 19×13 м, який видно на космоснімках. Схожий на цей тризуб через кілометр північніше і називається Олешівський, за назвою села Олешів, розташованого неподалік.

Регіон багатий місцями історичних битв, які відбувалися тут від початку монголо-татарської навали і до XVI – XVII ст.. Одне із таких місць знаходиться поблизу смт Обертин, де відбулася битва між військами Молдовського князівства та Польського Королівства 1531 р.

Розвиток та оптимізація рекреації та туризму в Дністровському РЛП.

Останніми роками робота парку активізувалася. Зі створенням адміністрації у місті Тлумач регулярно проводять екоосвітні, природознавчі і краєзнавчі акції, отримав новий поштовх розвиток рекреації та туризму. Першочергові завдання, задекларовані під час створення адміністрації, реалізуються силами працівників парку, громадськими активістами та не байдужими громадянами.

Активно проводиться робота з облаштування і маркування маршрутів до цікавих об'єктів ПЗФ. Зокрема, нещодавно облаштовано два *екологічні піші маршрути* до водоспаду “Дівочі сльози”. Перший має початок у с. Низвисько і простягаються вздовж правому берегу луківської меандри понад руслом під уступами із кількома зупинками по дорозі загальною протяжністю 7,5 км. Другий починається в Ісакові, його довжина 3,5 км.

Облаштовано два велосипедні маршрути по луківській меандрі: велике Бізонове кільце і мале Бізонове коло. Маршрути беруть свій початок у спортивно-туристичному кемпінгу “Білий Бізон”. Уздовж маршруту можна оглянути багато мальовничих місць.

Одне із найпривабливіших занять для туристів – *сплав річкою Дністер*, який має давні традиції. Найчастіше використовують початок сплаву від міста Галич. Проте неподалік с. Нижнів облаштовано і введено в експлуатацію місце початку сплавів у Тлумацькому районі, яке також користується попитом. Поблизу села Лука знаходиться кемпінг “Білий Бізон”, який слугує проміжною точкою під час проходження водного маршруту.

Одним із напрямів розвитку є зелений туризм. Кемпінги і місця відпочинку є невід'ємною його частиною, де туристи можуть відпочити та поповнити свої сили і провізію.

Дуже популярним у межах регіонального ландшафтного парку є *дельтапланеризм та парашутизм*. Сприяють цьому виду екстремального спорту і відпочинку високі круті береги, які використовують як стартові майданчики. У межах парку функціонує три стартові майданчики, розташовані поблизу сіл Одаїв, Ісаків та Підвербці. Тут проводять чемпіонати України з цих видів спорту. Відповідні вітри дозволяють створювати аеродинамічний потік висотою до 300 м. Політ над меандрами і каньйоном Дністра дарує учасникам

незабутні емоції. Щороку проводять фестиваль повітроплавання “Свято неба”, який збирає багато учасників і глядачів. Поблизу дельтадромів визначено місця для наметових містечок.

Територія дослідження має наукову цінність одразу у кількох аспектах. Численні відслонення, вік геологічних порід у яких сягають силурійського періоду, дають змогу вивчати минуле території, її будову та історію формування.

Значна різноманітність розвитку сучасних геоморфологічних процесів також підтверджують природничу цінність Придністер'я. Найяскравіше тут представлений саме карстовий рельєф. Великі карстові провалля – “вертеби” – цікаві об'єкти демонстрації особливостей прояву і різноманітності карстових процесів. Значне поширення мають флювіальні та гравітаційні процеси.

Завдяки кільком комплексам різноманітних печер у регіоні створені передумови розвитку спелеотуризму. Особливість печер Тлумаччини полягає у їхньому вертикальному і субвертикальному простяганні, що вимагає від спелеологів та туристів володіння відповідною технікою і тактикою спелеологічних мандрівок.

Велика кількість пам'яток як живої, так і неживої природи, сприяє прокладанню різноманітних маршрутів, відмінних за структурою, метою та складом об'єктів, які даватимуть змогу максимально ознайомитись з особливостями природи на території парку.

Регіон розташування РЛП також розвинутий у культурному плані. Різноманітні фестивалі щороку збирають жителів регіону на спільні заходи. Одним із наймасштабніших є фестиваль “Покутська вільха” – етнографічне вшанування вільхи після сінокосу перед жнивими. Відбувається щоліта в селі Кутище, Тлумачського району. Фестиваль народних традицій “Пущення” в селі Пужники відбувається навесні. Це урочиста хода за участю народних музик, веселі заходи та смакування наїдків біля “газдівських столів”, а також виступи фольклорних колективів району, естрадний концерт та народні гуляння. Фестиваль “Меду і короваю” відбувається в м. Тлумач наприкінці серпня. Також на Тлумаччині проводять фестивалі, які не мають постійного місця проведення: “Фестиваль капусти”, “Свято врожаю”, релігійний пісенний конкурс “Стрітенська свічка”.

У с. Уніж Городенківського району відбувається фестиваль українського формату “Уніж”. Неформальна музика у стилі “етно” звучить на берегах Дністра.

На території Дністровського РЛП діє 7 сільських музеїв – історико-краєзнавчий музей с. Кунасівці, музей “Борцям за волю України” в с. Копачинці, історико-краєзнавчий музей смт Чернелиця, музей скульптора М. Бринського в с. Долина, історико-краєзнавчий музей с. Олешів, музей історії склозаводу у с. Кутище та музей художника Дениса-Лева Іванцева в с. Делева.

Через смт Обертин, а також села Гавриляк, Гарасимів, Незвисько і Лука простягається паломницький маршрут до Зарваницького духовного центру.

Отже, багата історико-культурна сфера розвитку території доповнює її природну багатогранність.

Обговорення результатів. Територія регіонального ландшафтного парку та його околиць має хороші перспективи для подальшого розвитку. Одним із перших заходів рекомендуємо відкрити при адміністрації парку у м. Тлумач *еколого-освітній візит-центр*. Для покращення туристичної інфраструктури

території пропонуємо створити туристичні пункти відпочинку на природі, неподалік дороги на узліссі (рис. 3).

Велика кількість унікальних і цінних у науковому та естетичному плані урочищ та об'єктів дає підстави до *розширення території парку*. Необхідно приєднати до парку об'єкти ПЗФ, які розташовані в його околицях (зокрема, пам'ятки природи “Городище”, “Меленещина”, “Пугачівка”, “Лиса Гора” та інші). Об'єктам, які ще не взяті під охорону потрібно надати відповідний статус для збереження ландшафтів, біорізноманіття і цінних природних об'єктів та запобігання надмірному впливу людської діяльності. Слід створити *нові еколого-пізнавальні маршрути* до об'єктів, які знаходяться у межах парку, а також облаштувати стежки, поручні, огороження, інформаційні стенди та інші об'єкти інфраструктури.

Оскільки руслом Дністра на ділянці, яка протікає територією парку традиційно проводять сплави, існує необхідність організувати на придатних територіях місця причалів для сплавів. Одним із таких перспективних місць є ділянка поблизу Нижнева. Пропонуємо облаштувати місце для початку сплаву і проміжних зупинок маршрутом.

Також важливим етапом є розробка нових туристичних маршрутів до найцікавіших об'єктів. Такими маршрутами могли б стати *карстово-спелеологічний маршрут печерами Тлумаччини*, геолого-геоморфологічний маршрут “*Скелі Придністер'я*” та інші маршрути природними цікавинками Придністерського Покуття. Окремі маршрути пропонуємо організувати визначними історико-культурними місцями – “*Замки Покуття*” та “*Історичне Придністер'я*”, які даватимуть змогу ознайомитись з палеолітичними пам'ятками та *сакральними місцями* регіону (понад 10 дерев'яних храмів і їх залишків періоду XVII – XVIII ст.).

Рекомендуємо адміністрації парку спільно із відділами туризму та відділами спорту районних рад облаштувати місця для спортивного орієнтування, оскільки цей вид заняття має довгу і багату історію розвитку у регіоні. На рівні шкіл щороку відбуваються змагання із техніки активного туризму та орієнтування. Територія Придністерського Покуття, у межах якої знаходиться Дністровський регіональний ландшафтний парк, є унікальною та цікавою у науковому, пізнавальному та рекреаційному аспектах, що відкриває їй великі перспективи для розвитку. Спільні зусилля працівників парку і небайдужих мешканців краю сприяють цьому і спільна робота дає результат.

Висновки. 1. У регіоні розташування РЛП налічують 64 об'єкти природно-заповідного фонду, у тому числі 13 розташовано у межах Парку і 51 – на прилеглих територіях. Також є багато геологічних, геоморфологічних, гідрологічних і біотичних об'єктів цікавих у туристичному, естетичному та рекреаційному плані, які в майбутньому можуть увійти у склад РЛП.

2. Регіон розташування РЛП відзначається значною кількістю пам'яток археології, історії та культури. За даними істориків і археологів, на території Дністровського РЛП найдавнішими є знахідки стоянок часів палеоліту (с. Буківна, Городниця). Також є чимало руїн замків, панських маєтків, старовинних костелів (найстаріший 1661 р. у с. Михальче) та інших історичних об'єктів.

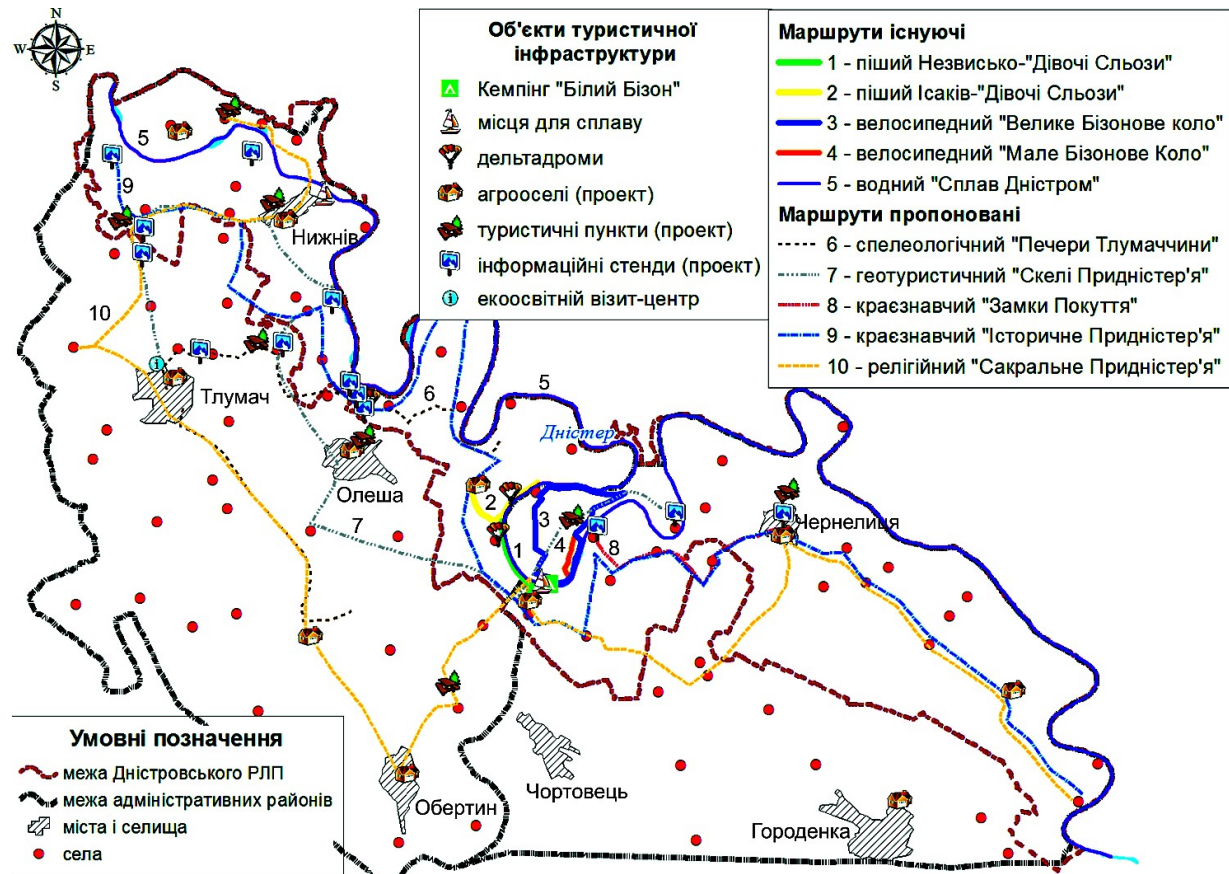


Рис. 3. Існуюча і пропонована туристична інфраструктура Дністровського РЛП
 Fig. 3. Existing and proposed tourist infrastructure of the Dniestrovskyi RLP

Значною є сакральна спадщина краю – діючі дерев'яні церкви, побудовані ще на початку XVIII ст. (Новосілка, Нижнів та ін.).

3. На території Дністровського РЛП туристична інфраструктура перебуває у зародковому стані (є один кемпінг “Білий Бізон” та промарковано два піші і два веломаршрути). Запропоновано заходи з рекреаційного облаштування території РЛП – створення екоосвітнього візит-центру, системи туристичних маршрутів різного спрямування, рекреаційних пунктів, інформаційних стендів тощо, які охоплюватимуть природне та історико-культурне різноманіття краю. Запропоновані заходи є підґрунтям для подальших досліджень, спрямованих на розвиток туристичної інфраструктури та рекреаційної діяльності парку.

СПИСОК ВИКОРИСТАНОЇ ЛІТЕРАТУРИ

- Геренчук К. І. Природа Івано-Франківської області / К. І. Геренчук. – Київ : Вища школа, 1973. – 160 с.
- Городенківська РДА. Офіційний сайт. Електронний ресурс. Режим доступу : <http://horodenkarda.gov.ua>
- Загрійчук В. Ф. Аналіз морфометрії рельєфу Тлумацького району Івано-Франківської області засобами ГІС / В. Ф. Загрійчук // “Реалії, проблеми та перспективи географії в Україні” Матеріали XVII-ої студентської наукової конференції (18 травня 2016 р). – Львів : ВЦ ЛНУ ім. Івана Франка, 2016 . – С. 37–45.
- Загрійчук В. Ф. Рекреаційна оцінка рельєфу Дністровського регіонального ландшафтного парку (Івано-Франківська область) / В. Ф. Загрійчук // Проблеми геоморфології і палеогеографії Українських Карпат і прилеглих територій: зб. наук. праць. Вип. 1 (9). – Львів : ВЦ ЛНУ ім. Івана Франка, 2019. – С. 166 – 182.
- Замки, відпочинок, оздоровлення і зцілення в Галичині. Інформаційний портал. Електрон. ресурс. Режим доступу: <http://www.zamky.com.ua>
- Звіт про виконання договірної теми “Збір, систематизація та узагальнення матеріалів для розроблення проекту організації території дністровського регіонального ландшафтного парку” під керівництвом Марискевич О. Г., фондові матеріали Інституту екології Карпат НАН України. – Львів, 2012. – 72 с.
- Карпенко Н. Методичні рекомендації до курсу “Рекреаційна оцінка рельєфу” / Н. Карпенко, П. Горішний, Ю. Зінько, – Львів: ВЦ ЛНУ імені Івана Франка, 2005. – 46 с.
- Національний атлас України / Під ред. Л. Г. Руденка. – Київ : “Картографія”, 2007. – 435 с.
- Природно-заповідний фонд Івано-Франківської області / В. О. Сав'юк, – Івано-Франківськ, 1995 р. – 70 с.
- Тлумацька РДА. Офіційний сайт. Електронний ресурс Режим доступу: <http://ww2.if.gov.ua/tlumatska>

REFERENCES

- Herenchuk, K. (1973). *Pryroda Ivano-Frankivskoi oblasti*. [The nature of the Ivano-Frankivsk region]. Kyiv, 160 (In Ukrainian).
- Horodenka RSA. Official site. Retrieved from: <http://horodenkarda.gov.ua>

- Karpenko, N., Horyshnyi, P., Zinko, Yu. (2005). *Metodychni rekomendatsii do kursu "Rekreatsiina otsinka rel'iefu"* [Methodical recommendations for the course "Recreational assessment of the relief"]. Lviv, 46 (In Ukrainian).
- Report on the implementation of the contractual theme "Collection, systematization and synthesis of materials for the development of a project for the organization of the territory of the Dniester regional landscape park" under the direction of Maryshevich O.G., stock materials of the Institute of Ecology of the Carpathians of the National Academy of Sciences of Ukraine, Lviv, 2012, 72 (In Ukrainian).
- Rudenko, L. (Ed.) (2007). *Natsionalnyy Atlas Ukrainy* [National Atlas of Ukraine]. Kyiv, SSPE "Cartography", 435 (In Ukrainian).
- Sav'yuk V. O. Pry'rodno-zapovidny'j fond Ivano-Frankivs'koyi oblasti [Nature Reserve Fund of Ivano-Frankivsk region]. – Ivano-Frankivs'k, 1995 r. – 70 (In Ukrainian).
- Castles, recreational and healing in Galicia. Information portal. – Access mode: <http://www.zamky.com.ua>
- Tlumach RSA. Official site. Retrieved from: <http://ww2.if.gov.ua/tlumatska>
- Zahriichuk, V. (2016). Analiz morfometrii rel'iefu Tlumatskoho raionu Ivano-Frankivskoi oblasti zasobamy GIS [Analysis of the morphometry of the relief of the Tlumach district of the Ivano-Frankivsk region by means of GIS]. In *"Realities, Problems and Prospects of Geography in Ukraine": Materials of the XVII Student Scientific Conference* (May 18, 2016), Lviv: VC Ivan Franko National University of Lviv, 37-45 (In Ukrainian).
- Zahriichuk, V. (2019). Rekreacijna ocinka rel'yefu Dnistrovs'kogo regional'nogo landshaftnogo parku (Ivano-Frankivs'ka oblast') [Recreational relief assessment of the Dnistrovskiy regional landscape park (Ivano-Frankivsk region)]. In *Problemy heomorphologii i paleoheohrafii Ukrainskykh Karpat i prylehlykh terytorii: Zbirnyk nauk. prats. Vyp. 1 (9)* – Lviv, 166 – 182 (In Ukrainian).