

УДК 904:728.6:662.91–032.5(477.8–25)“05/06”

## НОВИЙ КОМПЛЕКС ПРАЗЬКОЇ КУЛЬТУРИ ЗІ ЛЬВОВА

Микола ШНІЦАР, Євген ТКАЧ

*Науково-дослідний центр “Рятівна археологічна служба”*

*Інституту археології НАН України;*

*вул. Винниченка, 24, Львів, Україна, 79008*

*e-mail: shnizar\_87@ukr.net*

*Tkach\_86@ukr.net*

Охарактеризовано матеріали ранньослов'янського часу, виявлені під час досліджень, які проводила експедиція НДЦ “РАС” ІА НАН України протягом осені-зимми 2014 р. на вул. Веселій, 5 у м. Львові. Окрім матеріалів нового часу, на рівні материка зафіксовано велику кількість об'єктів, що належали до різних культурно-хронологічних горизонтів. Особливий інтерес становить ранньослов'янський період, представлений заглибленим житлом із піччю-кам'янкою, двома ямами та керамікою празької культури.

*Ключові слова:* Львів, празька культура, житло, піч-кам'янка, кераміка.

У 2014 р. на місці будівництва готелю по вул. Веселій, 5 у м. Львові експедиція НДЦ “Рятівна археологічна служба” Інституту археології НАН України провела рятівні дослідження. Ділянка розташована у межах колишнього Краківського (Жовківського) передмістя, на правому березі р. Полтви, між сучасними вул. Мстислава Удатного та Веселою (рис. 1).

У процесі археологічних розкопок було стверджено таку стратиграфічну ситуацію. Потужність нашарувань від рівня сучасної денної поверхні становила від 4,0 м у східній частині ділянки до 5,0 м у північно-західній. Верхню половину стратиграфічної колонки становлять відносно пізні шари, датовані не давніше першої половини ХІХ ст. Нижче, не доходячи до материка, залягали шари нового часу (ХVІІ–ХVІІІ ст.). Над самим материком містився давній горизонт, потужністю до 0,5 м, в якому наявні матеріали із порівняно широкого культурно-хронологічного діапазону – від ранньозалізного часу по новий. Основну масу археологічних об'єктів виявлено на рівні материка та безпосередньо над ним і віднесено до шести культурно-хронологічних горизонтів, а саме: два об'єкти ранньозалізного часу, житло із піччю-кам'янкою та дві господарські ями празької культури, дев'ять об'єктів райковецької культури, 17 давньоруського часу, три поховання та господарська яма періоду пізнього середньовіччя, 15 господарських ям і споруд нового часу. Культурно-

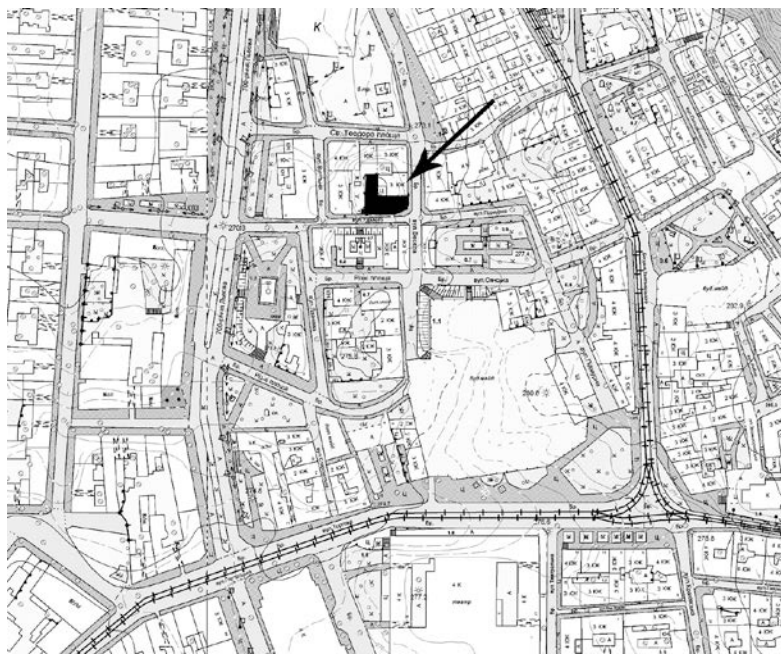


Рис. 1. Львів, вул. Весела, 5. Місцезнаходження дослідженої ділянки.

хронологічну належність ще частини об'єктів не визначено у зв'язку з відсутністю у них рухомого археологічного матеріалу.

Особливий інтерес становлять матеріали ранньослов'янської празької культури V–VII ст., до якої належать три об'єкти: заглиблене житло з піччю-кам'яною (*об'єкт 35*) та дві господарські ями (*об'єкти 26, 31*)<sup>1</sup>. Житло виявлене при зачистці південно-західного кута розкопу 2, на рівні материка. Під час цього було розкрито фрагмент печі. Вдалося дослідити лише частину житла, оскільки решта виходила за межі розкопу, а у західній частині його частково перерізала яма пізнішого часу – об'єкт 46 (рис. 2).

*Об'єкт 35* – це котлован заглибленого житла, наближеного в плані до квадрата, чітко орієнтованого стінами за сторонами світу (рис. 3). Стінки котловану опускаються на глибину 0,35 м від рівня материка. На всю довжину (3,0 м) вдалося простежити тільки північну стінку, а західну та східну прослідковано на довжину 2,0 м, оскільки решта, а також південна стінка знаходилися уже за межами ділянки. Заповнення житла становив сірий супісок, наближений за кольором до материкового. У зв'язку із цим заповнення житла майже не виокремлювалося на фоні материка. Встановити точні розміри об'єкта

<sup>1</sup> Автори висловлюють вдячність канд. іст. наук Т. Милиану за надані консультації.

допомогла щільна, добре втоптана долівка темно-сірого кольору. Із заповнення житла походять лише кілька уламків ліпного посуду.

У північно-східному куті знаходилася піч-кам'янка, збудована на відстані 0,2 м від стін котловану. Вона має підковоподібну форму у плані, розмірами 1,0×1,2 м, викладена з різноформатного каміння вапняку і піщаника. Основу печі становлять кам'яні плити, поставлені на ребро. Плити утворюють бокові та задню стінки паливної камери й обкладені навколо більш дрібним камінням. Збереглися стінки, висотою 0,4 м. Розміри паливної камери становили 0,4×0,6 м, черинь печі, викладений із дрібного каміння, влаштовано на рівні долівки. Аналогічне облаштування печей зафіксовано у житлах на поселенні поблизу Кодина на Пруті [Русанова, Тимошук, 1984, с. 33–34, рис. 23]. За своїми характеристиками виявлені залишки цілком відповідають типовому житлу празької культури із особливостями, характерними для басейну Дністра. Це проявляється наявністю печі-кам'янки, що пов'язано із поширеною доступною сировиною [Баран, 1988, с. 35–39, табл. I–XXI; Русанова, 1973, с. 24–25, табл. 38–39, 44].

Об'єкт 26 – господарська яма, виявлена за 12 м на схід від житла, у плані має овальну форму, з похилими стінками та лінзоподібним дном. Зафіксовано більшу половину ями, решта виходила за межі ділянки досліджень. Простежені розміри становлять 0,8×0,8 м, а глибина 0,3 м. З темно-сірого супіщаного заповнення проходять обмазка та три уламки стінок ліпної кераміки.

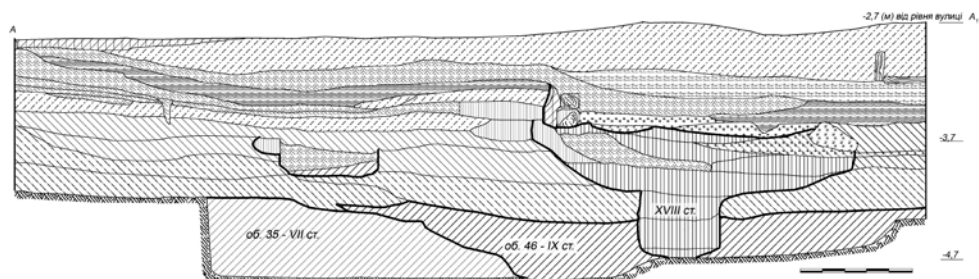


Рис. 2. Львів, вул. Весела, 5. Фрагмент південної стратиграфічної стінки розкопу.

Об'єкт 31 розташований за 2 м на схід від житла, це яма, яка мала підовальну форму в плані, з лінзоподібним дном. Розміри ями 1,1×0,4 м, глибина 0,15 м. З темно-сірого супіщаного заповнення ями походять кілька уламків стінок ліпного посуду.

Рухомий археологічний матеріал празької культури репрезентований винятково фрагментами ліпного посуду, що походить, головню, зі завалу печі (об'єкт 35) та у невеликій кількості зі заповнення житла і господарських ям. Вони виготовлені з глини із домішкою піску та жорстви, рідше шамоту. Колір черепка переважно коричневий, зі сіруватим відтінком та темно-сірий. Поверхня

посудин заглажена, подекуди горбкувата. Усі вироби не орнаментовані. Це переважно фрагменти невеликих опуклобоких (яйцеподібних) горщиків із середнім плечем, на яке припадає найбільше розширення посуду, поставленим переважно на рівні приблизно 1/3 від висоти. Вінця низькі, майже вертикальні, дещо відігнуті назовні, край вінця слабо заокруглений. Згадані типологічні риси є характерними для посуду празької культури у регіоні [Милян, 2004, с. 109–110].

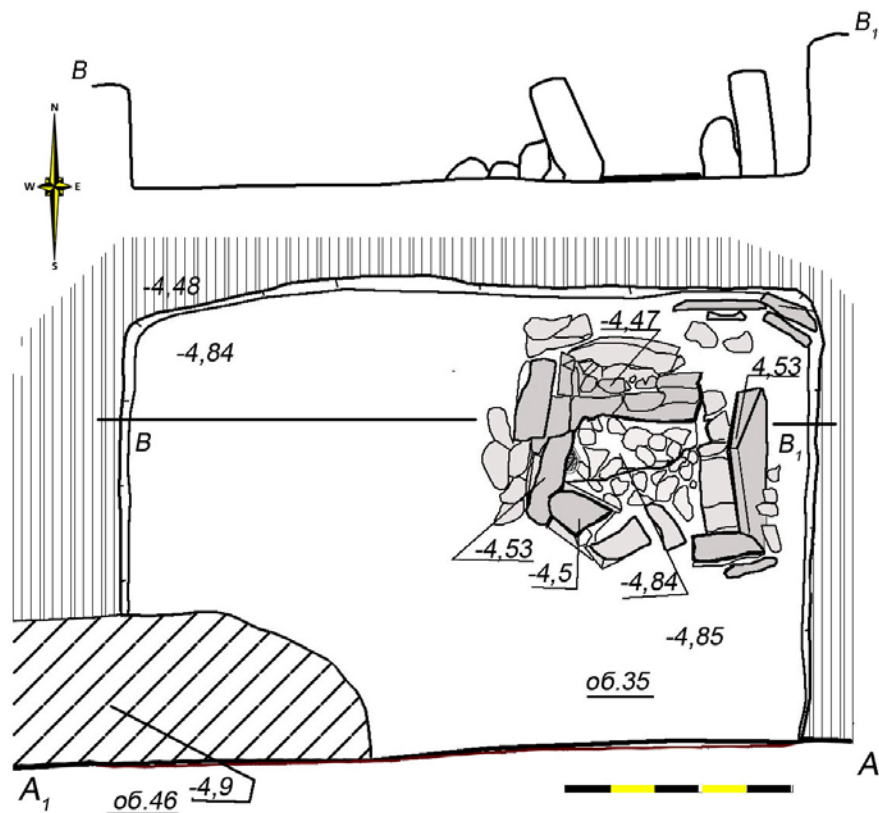


Рис. 3. Львів, вул. Весела, 5. План житла (об'єкт 35).

Повністю вдалося реконструювати профіль лише одного горщика. Його висота становить 17 см. Діаметр слабо відігнутих назовні вінця 14,5 см, край вінця слабо заокруглений. Товстостінне дно містить закраїну, діаметр 9 см. Середня товщина стінок 1 см. Тісто містить домішки шамоту, випал нерівномірний.

Типологічно всю кераміку можна розділити на дві групи.

Переважає більшість кераміки становить першу групу – горщики з малим та середнім плечем та короткою шийкою із ледь відігнутими назовні вінцями (рис. 4; 5, 2, 3). Вони відповідають варіанту 5, за І. Русановою, у ширших рамках [Русанова, 1973, с. 11, рис. 2] або ж для більш локального трактування у межах окремого регіону – належать до типу Па, за Т. Милян. Час поширення такого посуду – VI ст. [Милян, 2014, с. 249–250, рис. 2].

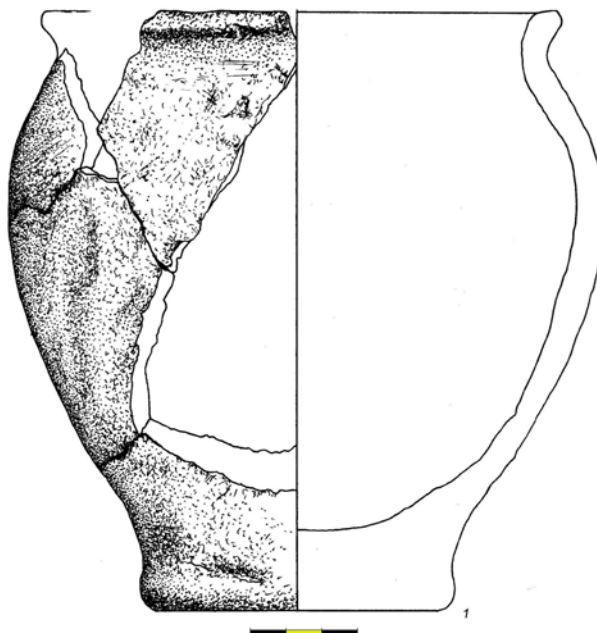


Рис. 4. Львів, вул. Весела, 5. Ліпний горщик.

До другої групи віднесено один фрагмент вінець, що належав низькій та відносно широкій за формою мисці із приземистими пропорціями, знайдений у завалі печі. Схожі вироби виявлено на Зимнівському городищі [Ауліх, 1972, табл. VI–14], у Рашкові [Баран, 1988, с. 16], Кодині [Русанова, Тимошук, 1984, с. 15]. Це висока миска зі слабо вираженими вінцями діаметром 12 см. Край вінець ледь відігнутий назовні та заокруглений (рис. 4, 1). За відомими аналогіями її можна віднести до виду II, за І. Русановою [Русанова, 1973, с. 11, рис. 2; Русанова, Тимошук, 1984, с. 15].

Кілька фрагментів кераміки, які також треба пов'язувати із празькою культурою, походять із перемішаних відкладів культурного шару над об'єктом 4, що датується IX ст. На відміну від попередньої кераміки тут переважають уламки з поверхнею сіро-брунатного кольору, інколи з червоним відтінком. Найвні три уламки денць, діаметром 8–10 см.

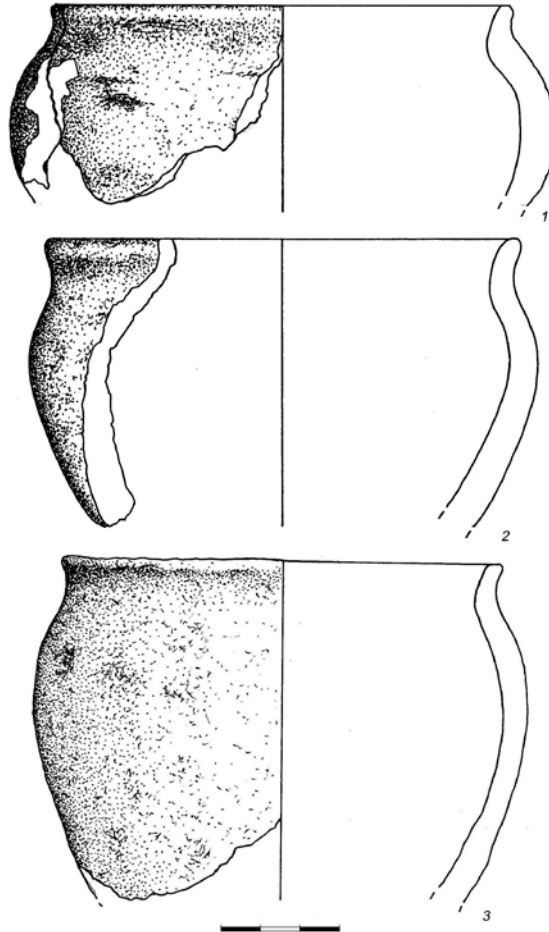


Рис. 5. Львів, вул. Весела, 5. Фрагменти керамічного посуду.

Характерно, що матеріали празької культури на території історичного ареалу міста виявлено не вперше. Зокрема, у 1992 р. на місці будівництва готелю “Золотий Лев” (нині ринок “Добробут”) на вул. Різні, також виявлено та досліджено житло цієї культури. На підставі аналізу матеріалу з житла та його конструктивних особливостей, комплекс віднесено до раннього етапу празької культури та датовано кінцем V–VI ст. [Петегірч, 1996, с. 5; 2006, с. 34–36]. Враховуючи порівняно невелику відстань між обома об’єктами (відстань між ділянками становить близько 0,1 км) можна стверджувати, що вони належать до одного поселення [Петегірч, Лукомський, 2014, с. 14–15, карта 3.2].

СПИСОК ВИКОРИСТАНОЇ ЛІТЕРАТУРИ

1. Ауліх В. В. Зимнівське городище – слов'янська пам'ятка VI–VII ст. н. е. в Західній Волині / В. В. Ауліх. – К., 1972. – 124 с.
2. Баран В. Д. Пражская культура Поднестровья (по материалам поселений у с. Рашков) / В. Д. Баран. – К., 1988. – 160 с.
3. Милян Т. Ранньослов'янська кераміка у Прикарпатті та Волині / Тарас Милян // АДЛУ. – 2004. – Вип. 7. – С. 104–122.
4. Милян Т. Матеріальна культура як визначник приналежності пам'яток VI–VII ст. у верхів'ях Західного Бугу / Тарас Милян // Від венедів до Русі : зб. наук. праць на пошану доктора історичних наук, професора Дениса Никодимовича Козака з нагоди його 70-ліття – К. ; Харків, 2014. – С. 245–252.
5. Петегирич В. Найдавніше слов'янське житло зі Львова / Володимир Петегирич // Галицька брама. – 1996. – № 12. – С. 5.
6. Петегирич В. Село над Полтвою / В. Петегирич // Історія Львова. – Львів, 2006. – Т. 1. – С. 34–37.
7. Петегирич В. Заселення території Львова від V/VI до середини XIII ст. / В. Петегирич, Ю. Лукомський // Атлас українських історичних міст. Т. 1 : Львів / за наук. ред. М. Капралю. – К., 2014. – С. 14–17; карта 3.2.
8. Русанова И. П. Славянские древности VI–IX вв. между Днпром и Западным Бугом / И. П. Русанова // САИ. – Вып. Е1-25. – М., 1973. – 100 с.
9. Русанова И. П. Кодын – славянское поселение V–VII вв. / И. П. Русанова, Б. А. Тимошук. – М., 1984. – 87 с.

Стаття: надійшла до редакції 21.10.2014  
прийнята до друку 12.11.2014

**NEW ARCHAEOLOGICAL SITE OF PRAHA CULTURE FROM LVIV**

Mykola SHNITSAR, Yevgen TKACH

*Institute of Archaeology of National Academy of Sciences of Ukraine,*

*Scientific Research Centre “Rescue Archaeological Service”;*

*24, Vynnychenko str., Lviv, Ukraine, 79008*

*e-mail: shnitzar\_87@ukr.net; Tkach\_86@ukr.net*

The article describes materials of Early Slavonic period which were discovered in 2014 during the excavations at Lviv, Vesela St. 5 by scientific research center “Rescue archaeological service” of the Institute of Archaeology of National Academy of Sciences of Ukraine. Large number of objects from different chronological horizons was discovered alongside with the materials of Modern Era. However, the Early Slavonic relics attracted special interest. A pit-house with stone oven and two household pits contained numerous pieces of pottery of Praha culture.

*Key words:* Lviv, Praha culture, stone oven, pottery.