

УДК 904:26.523(477.8–2)“14/18”

ЛОКАЛІЗАЦІЯ ФУНДАМЕНТУ ПАЛАЦУ РАБІНІВ У МІСТІ БЕЛЗІ

Остап ЛАЗУРКО

*Державний історико-культурний заповідник у м. Белзі,
вул. Савенка, 1, Белз, Сокальський район, Львівська область, 80062,
e-mail: lazurko78@ukr.net*

Опубліковано матеріали досліджень палацу рабинів, проведені 2007 р. на території єврейської ділянки Белза. Під час робіт було локалізовано фрагмент верхньої частини південного муру будинку. Виявлено два рівні дерев'яного настилу, що належали до забудови міста кінця XIV–XVI ст., та розвал дерев'яної споруди аналогічного часу. Зафіксовано стратиграфічні нашарування, датовані часом існування настилів та утворені в процесі руйнування палацу. Виявлено значну кількість фрагментів пізньосередньовічної кераміки, зокрема банкоподібну кахлю.

Ключові слова: Белз, єврейська ділянка, палац рабинів, пізніє середньовіччя, дерев'яний настил, стратиграфія, мур, споруда, кераміка.

Історія белзьких євреїв бере свій початок із XV ст. У XVI ст. белзькі міщани дозволили осідати їм за містом та збудувати свою божницю. Оскільки Белз не належав до міст, у яких діяла заборона проживання євреїв, то варто припускати, що єврейська ділянка сформувалася у північній частині середмістя ще в XV–XVI ст. Водночас масове єврейське будівництво розпочалося у Белзі з кінця XVII ст., а особливо – з XVIII ст. [Бойко, Слободян, 2006, с. 157, рис. 16].

На 1570 р. в Белзі було вже 20–25 єврейських родин. Можливо, у той час вже існувала дерев'яна єврейська божниця. У 1665 р., у зв'язку зі занепадом міста, єврейське населення отримало рівні права з римо-католиками і їм було дозволено набувати будинки в середмісті. Від цього часу у Белзі постійно зростала частка єврейського населення, яке переважно оселилося у північній частині середмістя [Бойко, 2004, с. 99].

Наприкінці XIX ст. на кількох викуплених парцелах було збудовано мурований будинок – так званий Будинок рабинів із талмудичною залогою (Талмуд Тора).

Під час Першої світової війни місто майже повністю було зруйноване. У часі Другої світової війни та першого повоєнного десятиліття забудова єврейської ділянки повністю знищена. Зараз на місці синагог – пустир та спортивний майданчик середньої школи (умовно – ур. Школа). Єдиними

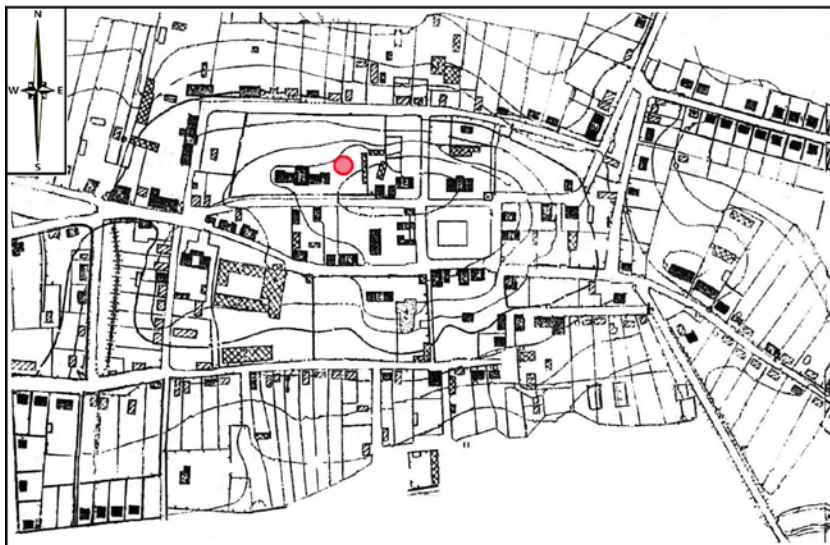


Рис. 1. Белз, 2007 р. Палац рабинів. Розташування досліджуваної ділянки.

збереженими пам'ятками єврейської культури в Белзі є споруда колишньої мікви (ритуальної лазні) та кладовище на Люблінському передмісті [Бойко, 2004, с. 108].

Місцезнаходження палацу фіксують картографічні матеріали: кадастровий план 1854 р. [Бойко, 2004, с. 101, рис. 2] та план міста А. Скаржинського 1916 р [Бойко, Слободян, 2004, с. 124], де він розташований у південно-східній частині єврейської ділянки. Також зображення будівлі, зокрема фасаду, відомі на поштівках міжвоєнного часу [Бойко, 2004, с. 107, рис. 11].

Перші локаційні роботи щодо пошуку фундаментів палацу проводили 2002 р. працівники місцевого заповідника та група науковців Національного університету "Львівська політехніка" [Петрик, Рибчинський, Лукомський, 2004, с. 28].

Дослідження 2007 р. були пов'язані з локалізації південного муру Палацу рабинів. Неповдалік північно-східного кута школи розплановано траншею 12×1 м (рис. 1). У процесі заглиблення у північній частині траншеї, під шаром асфальту та битої цегли, на глибині 0,2 м, виступив фрагмент цегляного муру (рис. 4). Він був виконаний із цегли, розміром 29×15×6,5 см, на міцному вапняно-піщаному розчині жовтуватого відтінку.

У заповненні траншеї до глибини 1,5 м фіксувалися супіщані нашарування значно насичені будівельним сміттям та розчином. Характер їх утворення найімовірніше пов'язаний із часом руйнування єврейських пам'яток у середині ХХ ст. Підтвердженням цьому була зафіксована на західному профілі траншеї, в квадраті 3, згоріла друкована книга.

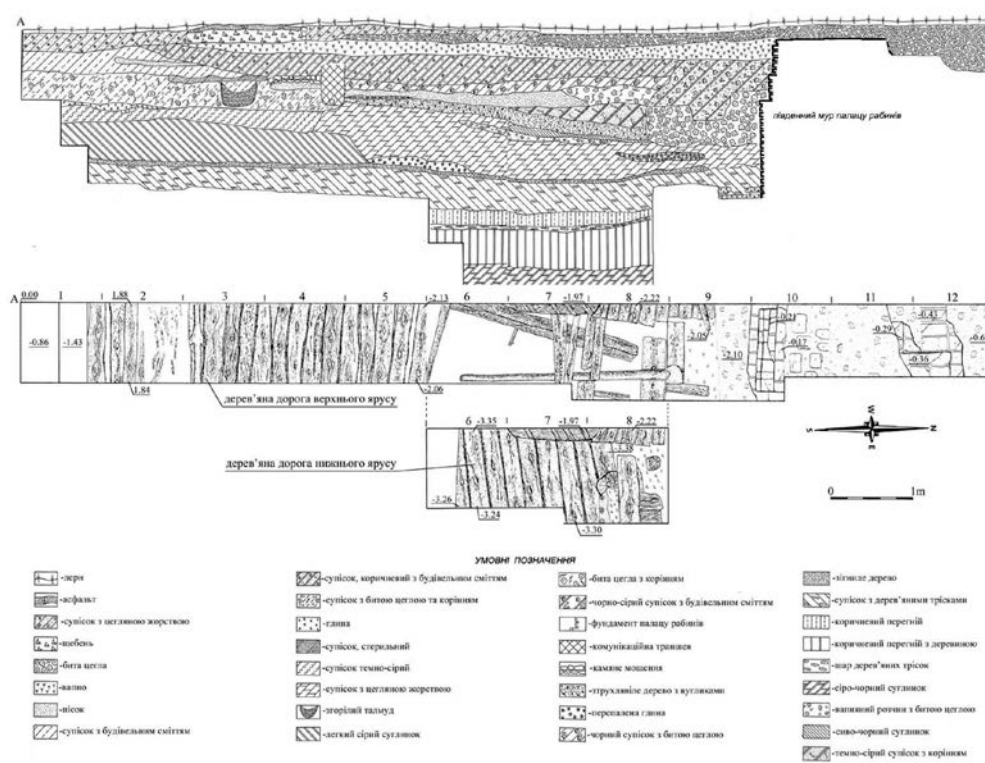


Рис. 2. Белз, 2007 р. Палац рабинів. Стратиграфічний профіль та план траншеї.

При подальшому прокопуванні, на глибині 1,85 м, у південній частині траншеї було виявлено дерев'яний настил (рис. 2). Він складався з одного ярусу колод, шириною до 0,25 м. При фіксуванні простежено незначний ухил мощення на північ, що підтверджується й рельєфом місцевості. На відтинку, довжиною 4 м, похилість становила 0,2 м. Дерев'яні колоди мали нерівну поверхню і місцями накладалися одна на одну. Виступаючі сучкові розгалуження свідчили про використання розколотих колод. Поверх настилу залягав темно-сірий супісок, насичений дерев'яними трісками, в заповненні якого виявлено фрагменти кераміки XV–XVI ст.

У північній частині настил був перерізаний розвалом дерев'яної конструкції. Деструкція об'єкта складалася з хаотично розташованих дошок, брусів та округлих паль різного діаметру. При західній стратиграфічній стінці простежено залишки зруйнованого паркану, який складався з дошок, переплетених дерев'яними прутами. Під час розчищення розвалу було виявлено уламки кераміки XV–XVI ст. Своєю чергою розвал дерев'яної споруди був перерізаний цегляним муром Палацу рабинів. З метою збереження дерев'яного

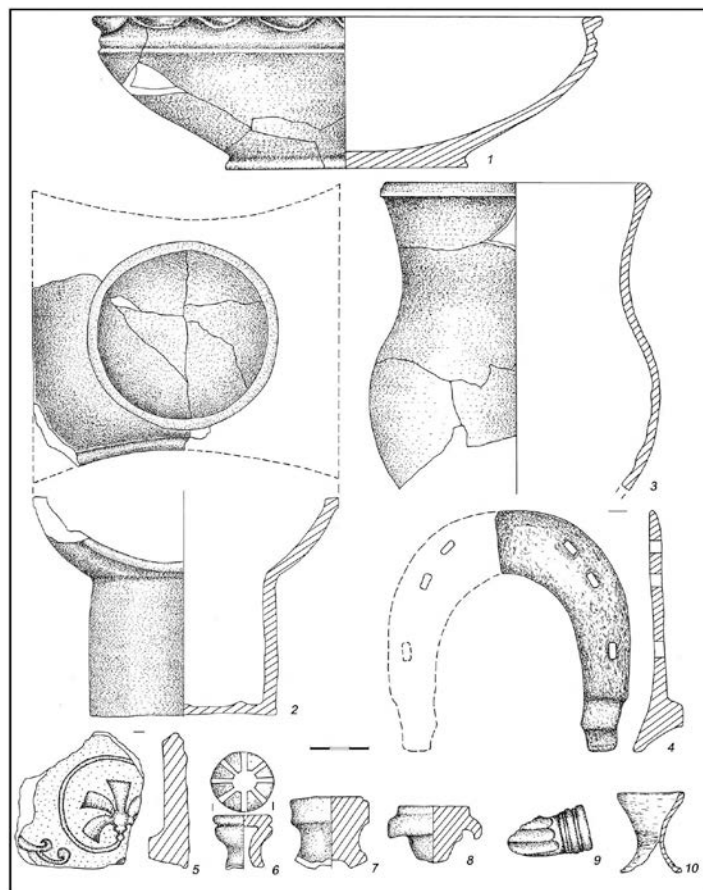


Рис. 3. Белз, 2007 р. Палац рабинів. Речовий матеріал.

мощення подальші дослідження зосередилися на місці деструкції дерев'яної споруди. Під її розвалом фіксувалися суглинкові нашарування, значно насичені дерев'яними трісками, а подекуди і суцільні прошарки деревини.

На глибині 3,2 м виступив ще один дерев'яний настил, який конструктивно аналогічний до верхнього. Характерною його особливістю було незначне зміщення напрямку (вісі) відносно верхнього. Безпосередньо на мощенні зафіксовано вертикальну палю, діаметром 0,27 м, що ймовірно належала до конструкції розвалені споруди. Рухомий археологічний матеріал із рівня нижнього мощення датовано кінцем XIV–XV ст.

Обмеженість площі досліджень завадила встановити ширину балок мощення та простежити, зі скількох шарів воно споруджене.

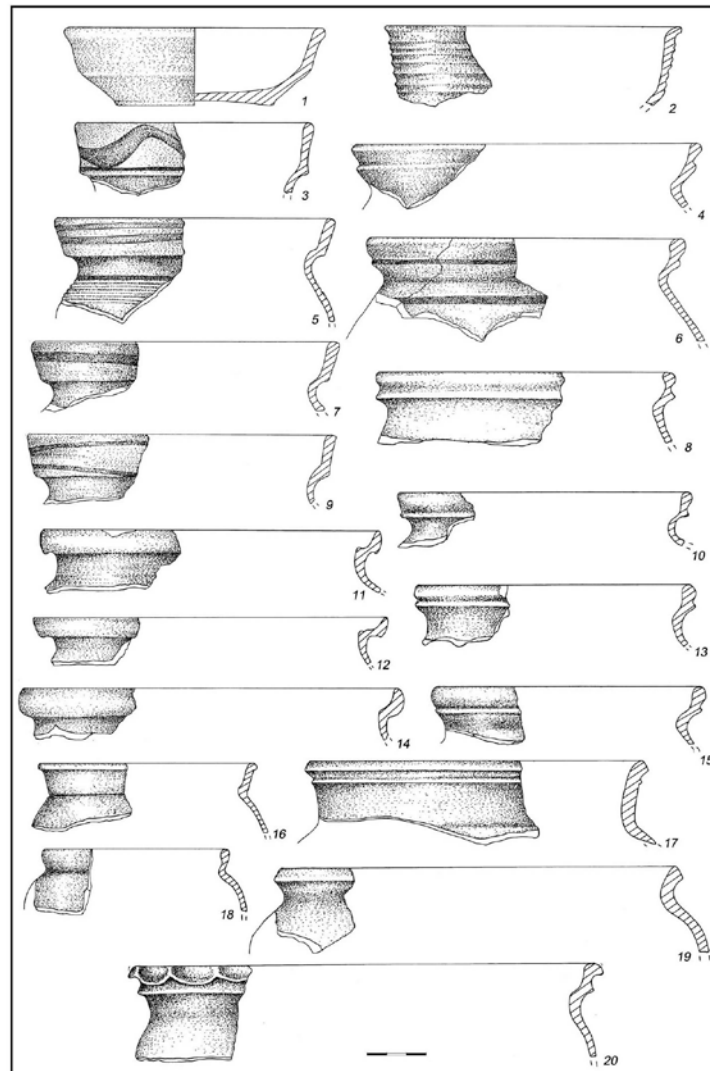


Рис. 4. Белз, 2007 р. Палац рабинів. Фрагменти вінець горщиків XV–XVIII ст.

У результаті досліджень із траншеї було зібрано значну кількість знахідок. Переважно це фрагменти гончарного посуду, які представлені уламками вінець горщиків. Найранішими є вінця, профільовані широким валикоподібним карнизом, який з внутрішнього боку формує широку закраїнку (рис. 4, 11, 12, 14). Такий тип вінець датується другою половиною XIV–XV ст. [Оногда, Балакін, 2010, с. 93]. Виявлені також прямі, ледь відхилені назовні вінця, прикрашені орнаментом у вигляді прямих або хвилястих червоних ліній (рис. 4,

3, 5, 7, 9). Найбільшу кількість представляють відігнуті назовні вінця з виступаючим пружком посередині (рис. 4, 4, 6, 8, 10, 13, 15) [Гупало, 1994, с. 187]. Варто зауважити, що вінця, прикрашені розписним орнаментом, виготовлені здебільшого з білої глини (рис. 4, 3, 5–7, 9). Незначний відсоток серед горщиків та мисок становлять вінця, оздоблені по краю орнаментом у вигляді пальцевих заціпів (рис. 3, 1; 4, 20).

З-поміж інших типів посуду виявлено незначну кількість мисок (рис. 3, 1; 4, 1, 2) та покриток (рис. 3, 6–8). Останні представлені переважно гудзами, серед яких виділяється екземпляр, орнаментований полив'яним, зіркоподібним рисунком.

Будівельно-декоративна кераміка, головню, представлена кахлями, серед яких варто виокремити банкоподібну кахлю, виготовлену з білої глини (рис. 3, 2). Аналогічні знахідки неодноразово траплялися під час інших археологічних досліджень у Белзі [Петегирич, 1986, рис. 2]. Хронологічно вони належать до XV–XVI ст. Також траплялися як безполив'яні, так і покриті жовто-зеленою поливою кахлі з рослинним та антропологічним орнаментами.

Скляні вироби представлені винятково фрагментами гутного посуду – горловиною пляшки (рис. 3, 10), денцем та ніжкою келихів. Серед інших знахідок виокремлюється керамічна люлька (рис. 3, 9) та підкова (рис. 3, 4).

Загалом виявлений рухомий матеріал датуємо кінцем XIV–XVIII ст.

У результаті проведених досліджень вдалося локалізувати південний мур Палацу рабинів, розташування якого при зіставленні з попередніми роботами 2002 р. дає розширене уявлення про параметри будівлі.

Зафіксовані два рівні дерев'яного мощення та розвал споруди вказують на потужну, інтенсивну та безперервну забудову території, починаючи з кінця XIV ст. Не відкидаємо також можливості початку забудови ділянки і в раніший період, оскільки під час робіт не вдалося простежити повну картину культурних нашарувань, що і повинно стати наступним завданням досліджень.

СПИСОК ВИКОРИСТАНОЇ ЛІТЕРАТУРИ

1. *Бойко О.* Гебреї Белза та історія постання синагог / Оксана Бойко // Белз і Белзька земля. – Белз, 2004. – Вип. 1. – С. 99–110.
2. *Бойко О.* Белз знищений Першою світовою війною та регуляційний план післявоєнної відбудови. Архівні матеріали / Оксана Бойко, Василь Слободян // Белз і Белзька земля. – Белз, 2004. – Вип. 1. – С. 122–141.
3. *Бойко О.* Розвиток та формування урбаністичної структури Белза. На основі іконографічних та архівних досліджень / Оксана Бойко, Василь Слободян // Белз і Белзька земля. – Белз, 2006. – Вип. 2. – С. 140–166.

4. Гупало В. Трансформация древнерусских традиций моделирования керамики во II пол. XIII–XV вв. / Вера Гупало // *Garncarstwo i kaflarstwo na ziemiach polskich od różnego średniowiecza do czasów współczesnych*. – Rzeszów, 1994. – С. 185–190.
5. Оногда О. Про одну групу київської пізньосередньовічної кераміки / О. Оногда, С. Балакін // *Археологія*. – 2010. – № 1. – С. 91–96.
6. Петегирич В. М. Звіт про роботу Сокальської новобудовної археологічної експедиції в 1985 році / В. М. Петегирич // *Науковий архів ІА НАН України*. – Од. зб. 21884.
7. Петрик В. Дослідження планування структури колишнього гебрейського релігійного центру в Белзі / Василь Петрик, Олег Рибчинський, Юрій Лукомський // *Белз і Белзька земля*. – Белз, 2004. – Вип. 1. – С. 28–32.

Стаття: надійшла до редакції 10.09.2015
прийнята до друку 20.11.2015

LOCATION OF RABBI PALACE FOUNDATION IN BELZ

Ostap LAZURKO

*State Historical and Cultural reserve in Belz,
1, Savenko st., Belz, Sokal district, Lviv region, Ukraine, 80062,
e-mail: lazurko78@ukr.net*

Materials from the studies of Rabbi Palace which were conducted in 2007 on the territory of Jewish quarter of Belz presents in the article. The excavations resulted in discovery of the fragments of southern wall upper part. I adjacent area two tiers of wooden planking were uncovered from the street plating of late 14th – 16th centuries together with the ruins of wooden building. Stratigraphy layers with wooden planking deflect the period prior to the destruction of the palace except the upper debris which appeared afterwards. A significant number of fragmented late medieval pottery pieces were found there alongside with the barrel shaped tile pieces.

Keywords: Belz, Jewish quarter, Rabbi Palace, Late Middle Ages, wooden planking, stratigraphy, wall, structure, ceramics.