

СТАТТІ

УДК 903.4.01:903.21(477.43/.47–15)

КРЕМЕНЕОБРОБНІ ПОСЕЛЕННЯ-МАЙСТЕРНІ ВИСОЦЬКОЇ КУЛЬТУРИ НА ПІВНОЧІ ЗАХІДНОГО ПОДІЛЛЯ

Василь ІЛЬЧИШИН

*ДП “ОАСУ “Подільська археологія”,
вул. Бродівська, 44, Тернопіль, Україна, 46020,
e-mail: w_ilchyshyn@ukr.net*

Проаналізовано поселення висоцької культури, на яких дослідники зафіксували сліди обробки кременю, виділено певні закономірності у розташуванні поселень-майстерень. Кременеобробні поселення-майстерні висоцької культури зосереджені в північній частині Західного Поділля, в районах виходу на поверхню туронського (волинського) кременю. Враховуючи закономірності розташування таких поселень виокремлено дві групи майстерень. Перша група – це поселення, які розташовані безпосередньо в місцях виходу кременю (Дудин-4, Горинка-1, Залізці-7, ур. Став). Друга група – поселення, які розташовані далеко від місць виходу кременя, але із наявними виробничими майданчиками з обробки кременю (Старий Збараж, Кобилля-6, 9, Хоми-1, Біліх-2, Мильне-1, 5).

Зважаючи на типологічний склад виявлених знарядь на майстернях зроблено висновок про наявність спеціалізованих майстерень та майстрів-кременярів із виготовлення конкретного виду знарядь (серпи, наконечники, ножі). Масштаби виробництва свідчать про те, що майстерні забезпечували потреби у виробках не тільки самого поселення, а й на промисловому рівні могли виходити на зовнішній ринок, як у середовищі самої культури, так і за її межами.

Ключові слова: висоцька культура, поселення-майстерні, кременеобробка.

Дослідження пам'яток висоцької культури триває вже понад сто років. За цей час нагромадження археологічного матеріалу, зокрема виробів із кременю, дало можливість дослідникам підійти до вивчення питання кременярства населення висоцької культури як галузі господарства. Зокрема, у роботі Віталія Конопля і Ярослава Онищука “Кременярство висоцької культури” зібрано усі відомі на той час вироби із кременю, простежено історію досліджень та надано характеристику технології крем'яного виробництва [Конопля, Онищук, 2010, с. 4–8]. Саме тут уперше використали термін “поселення – кременеобробна майстерня” [Конопля, 2010, с. 48]. До цього часу дослідники висоцької культури

такий тип пам'яток не виділяли, лише при описі поселень звертали увагу на сліди чи залишки крем'яного виробництва. Можливо, це пов'язано з недостатнім рівнем вивчення самих поселень висоцької культури.

Скупчення поселень, де зафіксовані сліди кременеобробки, простежене в північній частині Західного Поділля, в районі витоку річки Серет та її допливів, і річок Горинь та Ікви (рис. 1). Цей географічний мікрорайон характеризується виходами на поверхню крейдових відкладів із потужними покладами туронського кременю, що проступає на поверхню у заплавах рік, у ярах та крутих берегових терасах рік (рис. 2). Це давало змогу давнім мешканцям добувати кремій у відкритий спосіб. Розміри конкрецій кременю коливаються від кількох сантиметрів до 0,5/0,8 м. Геоморфологія крем'яних конкрецій доволі складна, проте характерною рисою є пластичність форм без гострокутних елементів [Крижевич, 2011, с. 169].



Рис. 1. Карта досліджених пам'яток висоцької культури на півночі Західного Поділля.

Ці риси, мікроструктура та розміри крем'яних конкрецій були сприятливими для виготовлення різних типів знарядь, у тому числі біфаціальних виробів, про що неодноразово наголошували дослідники кременярства. Зокрема, вважається, що місцевий “волинський” кремій поряд із “донецьким” є найякіснішим в Україні [Скаун та ін., 2012, с. 74].

Кременеобробні поселення-майстерні висоцької культури, зважаючи на певні закономірності, було поділено на дві групи. До першої групи віднесено поселення-майстерні, розташовані безпосередньо у місцях виходу кременю (Дудин-4, Горинка-1, Залізці-7, ур. Став).



Рис. 2. Виходи кременю в околицях с. Великі Вікнини Збарзького району Тернопільської області (фото В. Ільчишина, 2015).

Поселення Дудин-4 розташоване у східній околиці с. Дудин Бродівського району Львівської області, на першій надзаплавній терасі правого берега р. Ікви. Відкрив його у 1982 р. і досліджував протягом декількох років Ярослав Онищук. У процесі досліджень на поселенні зафіксовано окремі скупчення крем'яних виробів та відщепів – так звані кремєниці – виробничі майданчики з обробки кременю. У межах цих майданчиків знаходили різні за розмірами і характером огранення спинок відщепи, включно від лусочок до макросколів, а також уламки конкрецій, сколи, утворені в процесі розчеплення кременю, цілі та фрагментовані заготовки біфасціальних виробів, переважно серпи. Враховуючи результати аналізу здобутого крем'яного інвентарю, зроблено висновок, що поселення-майстерня Дудин-4 належить до типу спеціалізованих. На цьому поселенні відбувалося, головню, виготовлення серпів та наконечників списів (рис. 3, 1–2, 5–6) [Конопля, Онищук, 2010, с. 48, 50]. Поряд із тим виявлено і заготовки для сокир (рис. 3, 3–4).

Поселення Горинка-1 виявив автор у 2005 р. У 2006 р. експедиція ДП “ОАСУ “Подільська археологія”, за участі Я. Онищука та О. Федорченко, провела на частині поселення рятівні археологічні дослідження. Пам'ятка розташована на підвищеному мисі, оточеному з північного боку правим берегом р. Горинки, лівої притоки Горині [Строць, 2007, с. 4]. По всьому схилу корінного берега річки спостерігаються виходи кременю. У розкопах № 8 та № 9 було виявлено виробничий майданчик з обробки кременю. Найчисельнішу

групу знахідок становили залишки обробки кременю – відщепи (55 %) з різним індексом метричності. Серед знарядь – скребла, різці, скобелі і т. д. Ці знахідки свідчать про домінування “відщепової” або “жовняної” техніки виготовлення знарядь. Показовою є відсутність класичних нуклеусів та їх фрагментів. Виготовлення інструментів відбувалося на основі відходів виробництва шляхом додаткової обробки у предмети різного призначення [Федорченко, Онищук, 2007, с. 399].

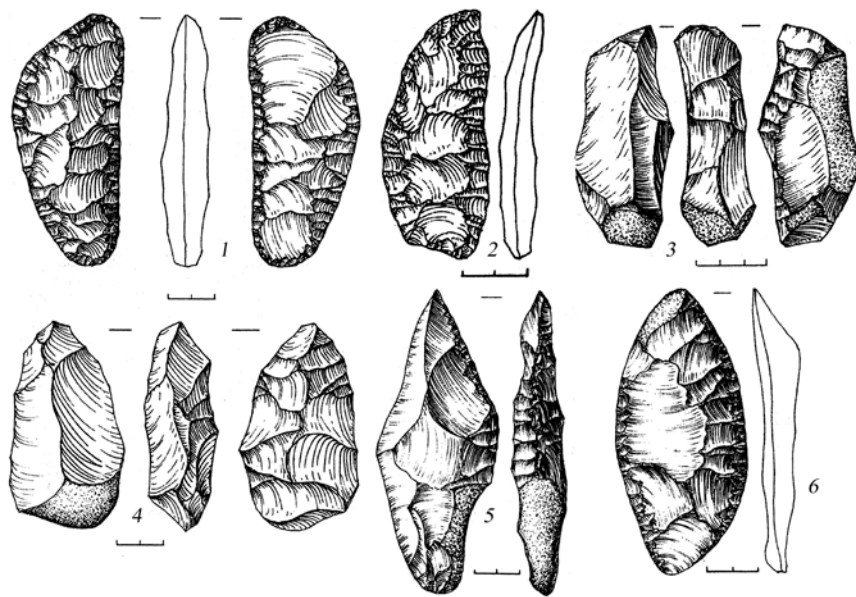


Рис. 3. Крем'яні вироби з поселення Дудин-4: 1, 2 – серпи; 3, 4 – заготовки сокир; 5, 6 – заготовки наконечників списів (за: Конопля, Онищук, 2010).

Типологічний склад та функціональне призначення знарядь, виявлених на майстерні Горинка-1, свідчать про те, що основною метою було отримання відщепів і їх незначна подальша підправка для отримання різців та ножів (рис. 4) [Федорченко, Онищук, 2007, с. 400].

Поселення-майстерня Залізці-7 (ур. Став), розташоване в північній частині селища Залізці (кол. Заложці), на незначному підвищенні у заплаві лівому берегу р. Серет (рис. 5, А). На цей час поселення повністю затоплене; його виявив автор спільно з М. Бігусом у 2012 р., коли рівень водойми був знижений [Бігус, 2013, с. 325]. Перебування цієї ділянки поселення-майстерні тривалий час під водою негативно позначилося на її стані збереження. На цей час культурний шар повністю розмитий. На корінній, материковій (крейдяній) породі зафіксовано природні виходи кременю і тут же зібрано численні фрагменти обробленого кременю (рис. 5, Б). Найбільшу групу (90 %) знахідок становлять

сколи із жовняною кіркою, відщепи та уламки. Решту знахідок становили уламки серпів на всіх стадіях виготовлення (рис. 6). Окрім того, знайдено крем'яні ядроподібні відбійники (рис. 7, 3) за допомогою яких, найімовірніше, і відбувався первинний процес виготовлення серпів. Тоді заготовку очищали від жовняної кірки та надавали їй біфасіальної форми (рис. 7, 1, 2, 4–7). На другому етапі заготовки обробляли металевим або кістяним віджимником (рис. 7, 8, 9, 10, 12), а на фінальній стадії виготовлення серпів відбувалося мікроретушування робочого леза викінчених форм (рис. 7, 11).

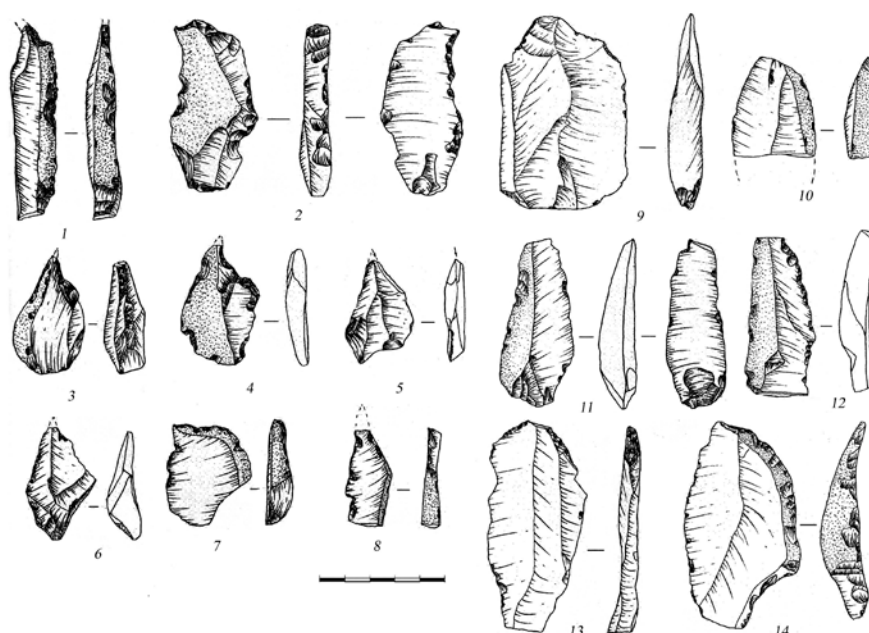


Рис. 4. Крем'яні вироби з досліджень майстерні Горинка-1: 1–8 – різці; 9–14 – ножі (за: Федорченко, 2006).

Другу групу поселень – кременеобробних майстерень висоцької культури становлять пам'ятки, які розташовані далеко від місць виходу кременю, але із наявними виробничими майданчиками – “кременицями”. До таких майстерень можемо віднести наступні поселення – Старий Збараж (ур. Киринички), Кобилля-2, 6, 9, Хоми-1, В. Глибочок-10, Бліх-2, Мильне-1, 5 (дослідження автора 2008–2012 рр.) та ін. Відстань від виходів кременя до поселень може бути від кількох кілометрів до 20/25 км, що становить денну пішохідну відстань людини в обидва боки. Тільки у двох випадках із поселень цієї групи вдалося дослідити робочі майданчики майстра-кременяря (Бліх-2, Мильне-5).

На деяких поселеннях зафіксовані сліди обробки кременю. Зокрема, Микола Бандрівський ствердив ознаки крем'яного виробництва (відходи) на

10 ISSN 2078–6093. Археологічні дослідження Львівського університету. 2015. Випуск 19
 поселенні висоцької культури біля с. Старий Збараж (ур. Кирнички), яке він досліджував у 1990 та 1992 рр. [Бандрівський, 1994, с. 18]. Також сліди кременеобробного виробництва фіксували дослідники на поселеннях висоцької культури в інших регіонах. На поселенні біля с. Гончарівка Золочівського району Лариса Крушельницька виявила та зафіксувала не тільки значну кількість знарядь із кременю, але й сліди кременеобробки. Як зазначила дослідниця, незважаючи на незначний масштаб розкопок виявлено багато крем'яних серпів, пластинок, відбійників та відщепів [Крушельницька, 1973, с. 28]. Це може бути свідченням наявності на поселенні виробничого майданчика з обробки кременю.



Рис. 5. Поселення-майстерня Залізці-7, ур. Став: *А* – розміщення пам'ятки; *Б* – розмитий культурний шар на майстерні із залишками крем'яних виробів та кераміки.

Значну колекцію серпів, заготовок від серпів та сліди крем'яного виробництва виявлено під час розвідок протягом 2008–2010 рр. на поселеннях Хоми-1, Кобилля-2, 6, 9 [Ільчишин, 2010, с. 112]. Окрім численних крем'яних відщепів, сколів, лусочок на поселеннях знайдено нуклеуси (рис. 8, 1), відбійники (рис. 8, 2, 5), фрагменти серпів, цілі серпи, та заготовки серпів і наконечників для списів.

Про кременеобробку на поселенні висоцької культури Великий Глибочок-10 свідчать матеріали, здобуті в процесі досліджень 2010 р. Поселення, яке

відкрив у 1985 р. Олександр Ситник, розташоване на підвищеному правому березі р. Серет, у північній частині однойменного села біля Тернополя. На частині поселення було проведено рятівні археологічні дослідження [Льчишин, Ягодинська, 2010, с. 3]. Досліджено 80 м² площі пам'ятки, проте об'єктів висоцької культури не зафіксовано, хоча в культурному шарі виявлено крем'яні відщепи, заготовку та уламок крем'яного серпа і вістря стріли (рис. 10).



Рис. 6. Майстерня Залізці-7. Крем'яні заготовки для серпів на першій стадії обробки.

На поселенні Бліх-2 у 2011 р. виявлено “скарб” крем'яної сировини. “Скарб” містився у неглибокій ямці, діаметром до 15 см та глибиною 20 см. Він налічував близько 250 різних крем'яних виробів. Переважно це були відщепи та заготовки, близько двох десятків фрагментів перепаленого кременю. У виявленому комплексі до виробів висоцької культури належать цілий наконечник верболистної форми (рис. 11, 1), один незавершений наконечник (рис. 11, 2) та два обламани (рис. 11, 3, 4), уламки серпа та сокири (рис. 11, 8, 9). Окрім крем'яних виробів висоцької культури, у виявленому комплексі значна частина матеріалів належить до періоду фінального палеоліту – мезоліту. Головно, це пластини, трапеції, вкладні. Варто відзначити, що в культурному шарі поселення виявлено значну кількість крем'яних відщепів та напівфабрикатів, а безпосередньо природні виходи кременю зафіксовано за 2 км нижче за течією р. Гук, у місці її впадання в р. Серет, у південних околицях

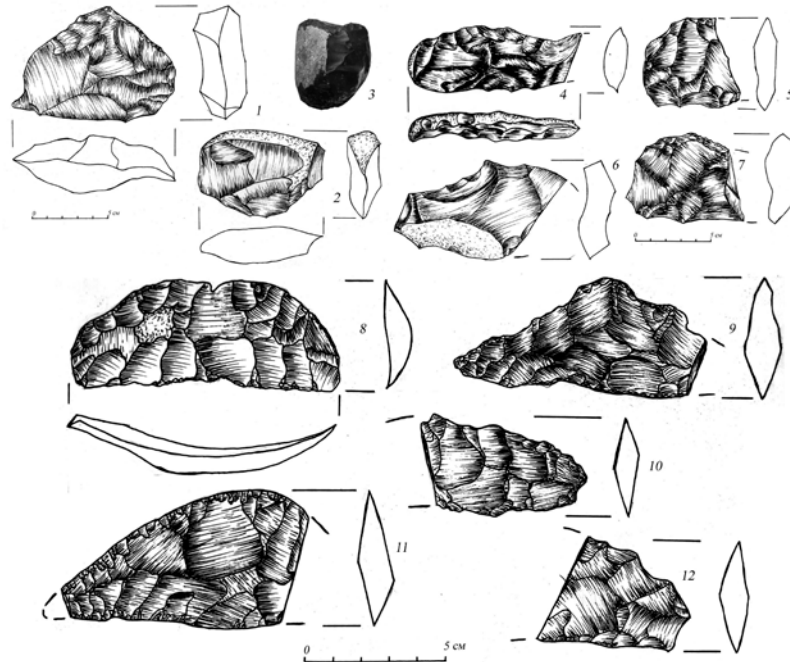


Рис. 7. Майстерня Залізці-7: 1, 2, 4–7 – крем’яні заготовки для серпів першої стадії обробки за допомогою відбійника; 3 – крем’яний відбійник; 8, 9, 10, 12 – крем’яні заготовки для серпів другої стадії обробки за допомогою віджимника; 11 – фрагмент крем’яного серпа на третій (фінальній) стадії виготовлення з підправкою робочого леза мікроретушуванням.

селища Залізці. У тому самому місці є стоянка фінального палеоліту, матеріали з якої могли й потрапити в комплекс “скарбу” при відборі сировини майстром [Ільчишин, 2012, с. 10–11].

Із нещодавно досліджених пам’яток висоцької культури, де зафіксовано сліди кременеобробки, відзначимо групу поселень біля с. Мильне Зборівського району Тернопільської області, на яких у 2007–2012 рр. автор провів стаціонарні археологічні дослідження. Роботи проведено, головню, на могильнику Мильне-1а, і тільки в останні роки (2010–2012 рр.)¹ розпочато вивчення селищ. Загалом біля с. Мильне виявлено один могильник висоцької культури та понад десяток поселень, які датують XI–VIII ст. до н. е. На поселенні Мильне-1 на поверхні зібрано значну колекцію крем’яних виробів та відходів, колекцію крем’яних відбійників (рис. 11, 7, 11, 14–16). Подекуди на поверхні трапляється

¹ У 2012 р. на поселенні Мильне-5 працювала експедиція ДП ОАСУ “Подільська археологія” під керівництвом Богдана Строченя.

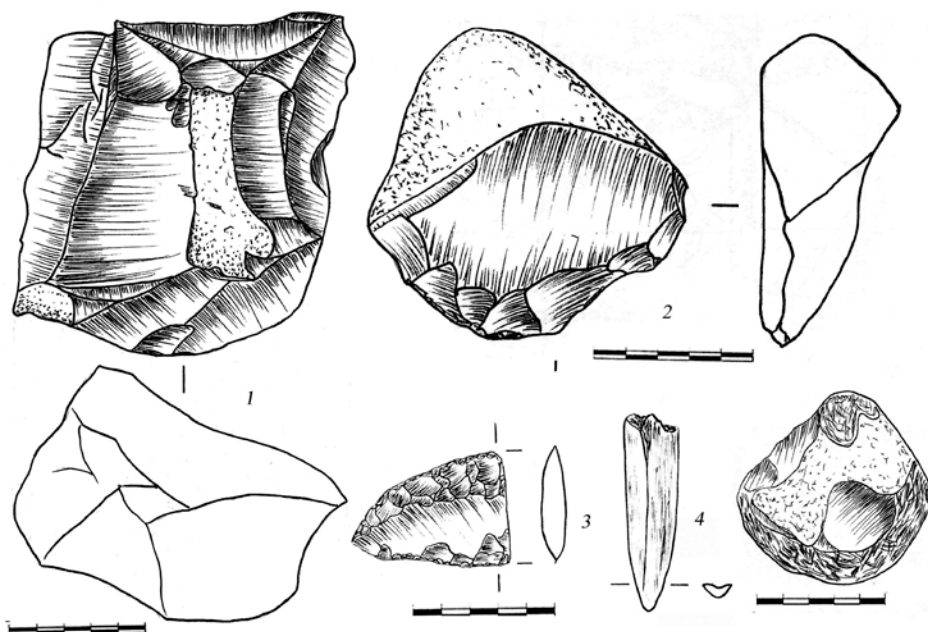


Рис. 8. Поселення Хоми-1: 1 – крем'яний нуклеус; 2, 5 – відбійники; 3 – фрагмент серпа; 4 – кістяний віджимник.

крем'яна сировина. Природні конкреції кременю – ядрища, принесені сюди для обробки (рис. 11, 17).

Найкраще дослідженим поселенням із майданчиком-кременеобробною майстернею є поселення Мильне-5. Воно розташоване на підвищеному місці, оточеному зі заходу, півночі та сходу заплавою лівого берега р. Гук (ліва притока Серету). На його території у 2011 та 2012 рр., проведено стаціонарні археологічні розкопки, під час яких розкрито близько 150 м² площі. У двох розкопах виявлено 9 об'єктів висоцької культури (3 споруди та 6 господарських ям) [Льчишин, 2013, с. 23]. Сліди майстерні виявлено в розкопі II, з напільного боку поселення. В об'єктах та культурному шарі зібрано велику кількість крем'яної сировини: відщепи, відбійники, заготовки та уламки серпів на різній стадії виготовлення (рис. 12). Окрім цього, в розкопі знайдено кістяне знаряддя типу проколки, виготовленої з оленього рогу, яке, найімовірніше, використовували в якості віджимника (рис. 12, 5). Усього колекція налічувала 78 екземплярів. Під час трасологічного аналізу, який провела Н. Скакун, встановлено, що жоден із серпів у вжитку не був, а лише деякі із відщепів були використані для обробки кістки та дерева [Скакун та ін., 2013, с. 24]. Трасологічний аналіз допоміг нам з'ясувати одну цікаву річ – деякі виявлені уламки серпів із люстованою поверхнею не були у використанні. Характерний

14 ISSN 2078-6093. Археологічні дослідження Львівського університету. 2015. Випуск 19
 блиск є лише наслідком дії температури в процесі обробки кременя, а не результатом їх довготривалого використання як жнивварського знаряддя. Варто відзначити, що у вивченні кременярства висоцької культури вперше було застосовано метод трасологічного аналізу.

Фактично, поселень-майстерень другої групи є значно більше, ніж наведено у статті, а для аналізу порушеної теми використано матеріали та опис більш-менш досліджених поселень.

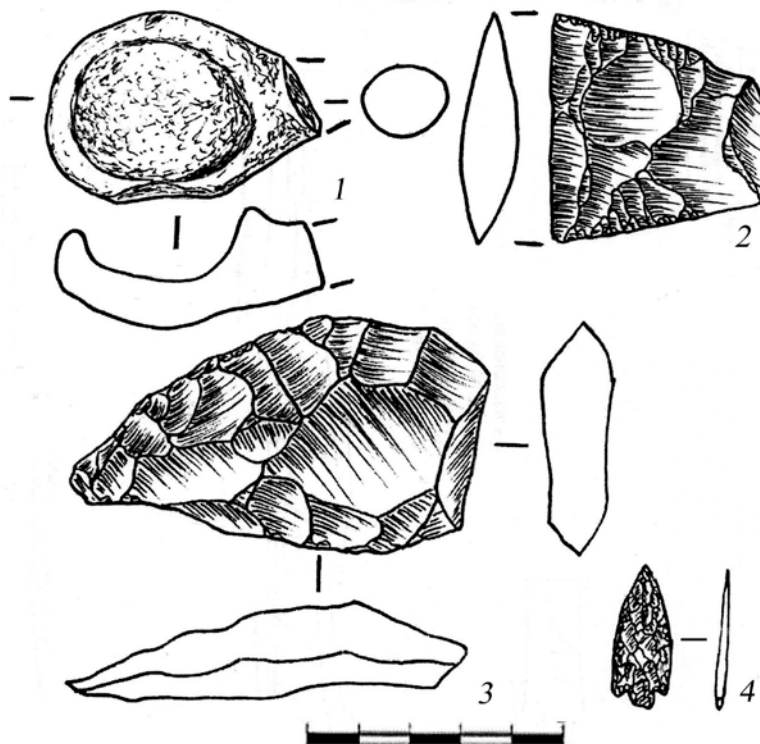


Рис. 9. Матеріали висоцької культури з поселення Великий Глибочок-10: 1 – фрагмент глиняної ложки; 2 – фрагмент крем'яного серпа; 3 – заготовка крем'яного серпа; 4 – крем'яне вістря стріли.

Величезна кількість кременевого інвентарю на поселеннях висоцької культури є свідченням важливості та значної потреби у вищезазначених знаряддях для населення того часу. Незважаючи на те, що більшість пам'яток, розглянутих у статті, хронологічно належали до початку ранньозалізного віку, вироби із кременю не втрачали своєї актуальності. Навпаки, збільшився попит і кременярство, як галузь господарства, досягла піку розвитку, вдосконалення техніки обробки кременю та виготовлення витончених форм. Можливо, це

пов'язано не тільки із дешевизною матеріалу і нестачею металевих виробів, але й високими технологічними й функціональними характеристиками кременевих знарядь, про що неодноразово наголошували дослідники [Бандрівський, 1994, с. 129–131; Конопля, 2010, с. 7–8]. У результаті цього в середовищі населення висоцької культури виникли спеціалізовані поселення-майстерні (І групи), які займалися винятково обробкою кременю та виготовленням різних знарядь, забезпечували потребу у виробах не тільки всередині самої культури, а й на промисловому рівні могли виходити на зовнішній ринок.

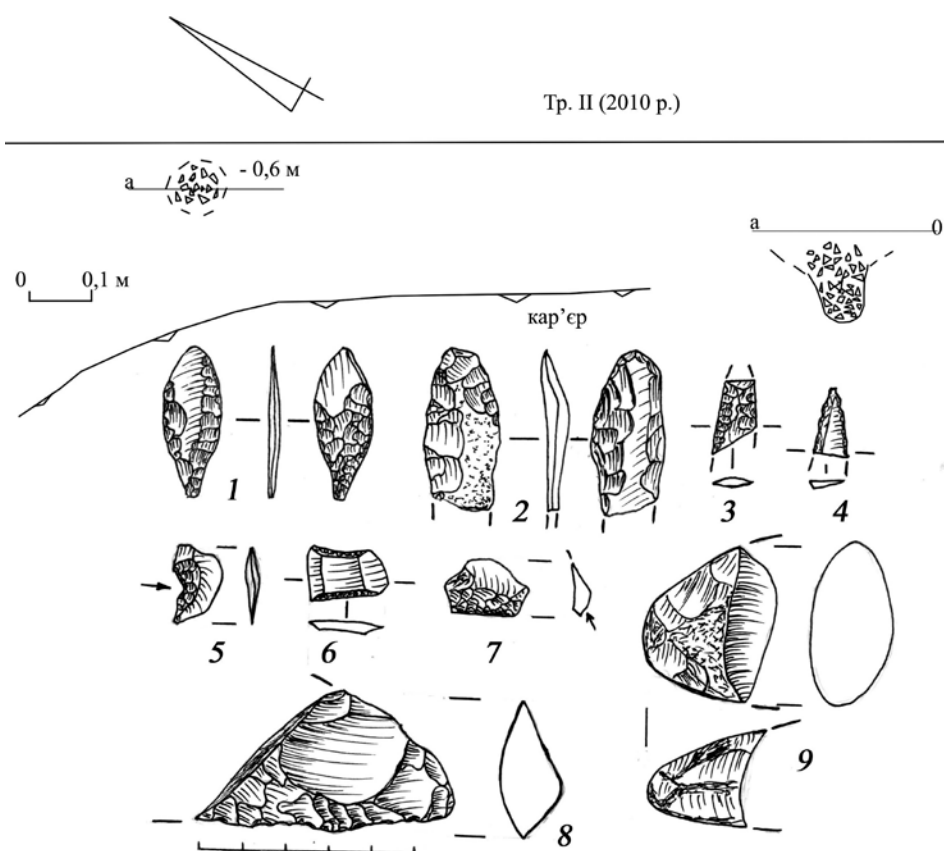


Рис. 10. Крем'яний комплекс “скарбу” з поселення Бліх-2.

Вироби із кременю стали невід'ємною частиною міжкультурних економічних відносин. Яскравим прикладом цих процесів можна вважати скарб крем'яних серпів ранньозалізного віку з поселення Зелений Гай на Рівненщині. Скарб налічував понад 30 серпів, з яких 22 потрапили до рук науковців, тільки два з яких мали виразні сліди використання в роботі [Конопля, 1998, с. 190].

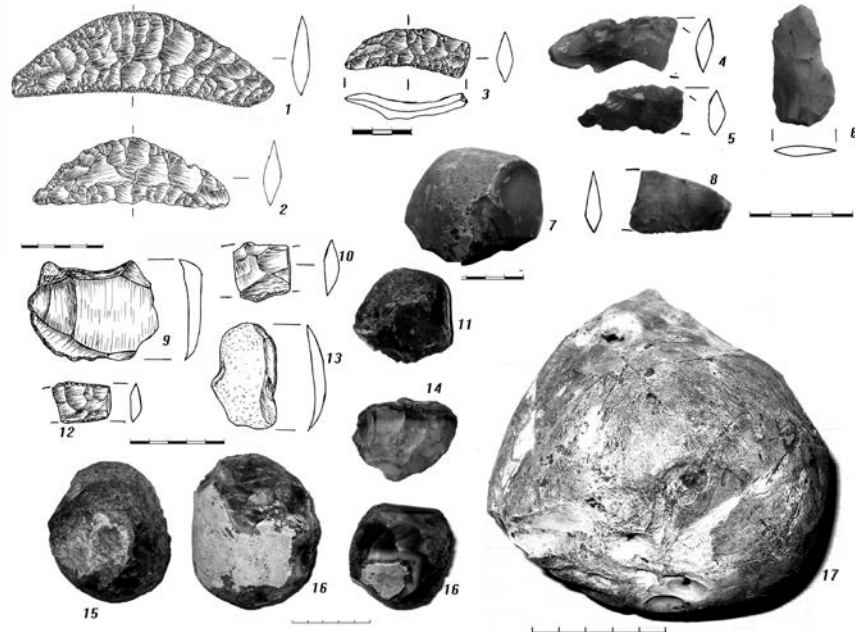


Рис. 11. Крем'яні вироби висоцької культури: 1-3 – серпи з поселення Бліх-2; 4-6, 8, 10, 12 – уламки серпів з поселення Мильне-1; 9, 13 – скребки з поселення Мильне-1; 7, 11, 14-16 – відбійники з поселення Мильне-1; 17 – сирець-ядро з поселення Мильне-1.

Виявлення виробничих майданчиків з обробки кременю на поселеннях висоцької культури, а саме конкретне місце їх розташування відносно основної частини самого поселення є вкрай важливим у питанні вивчення соціально-економічної структури поселень. У двох випадках такі майданчики на поселеннях Бліх-2 та Мильне-5 знаходилися на периферії. В першому випадку із західного краю поселення, тоді як основна частина поселення займала пологіший північно-східний схил мису. На поселенні ж Мильне-5 майстерня розташована з його напільного боку, практично на вододільній частині мису. Найімовірніше, виробничі майданчики майстрів-кременярів приносили незручності іншим мешканцям селища через надмірну кількість відходів у виробництві. Адже, як свідчать експериментальні спроби виготовлення біфасіальних виробів (вістря списа чи серпа), при виготовленні одного такого предмету залишається близько 100 і більше дрібних сколів, відщепів та лусочок (рис. 13). І це не враховуючи первинні відщепи та сколи зі сировини, які, як і попередні відходи виробництва, є надзвичайно гострими і могли поранити ноги як людей, так і свійських тварин. Крім цього, обробка кременю не потребувала

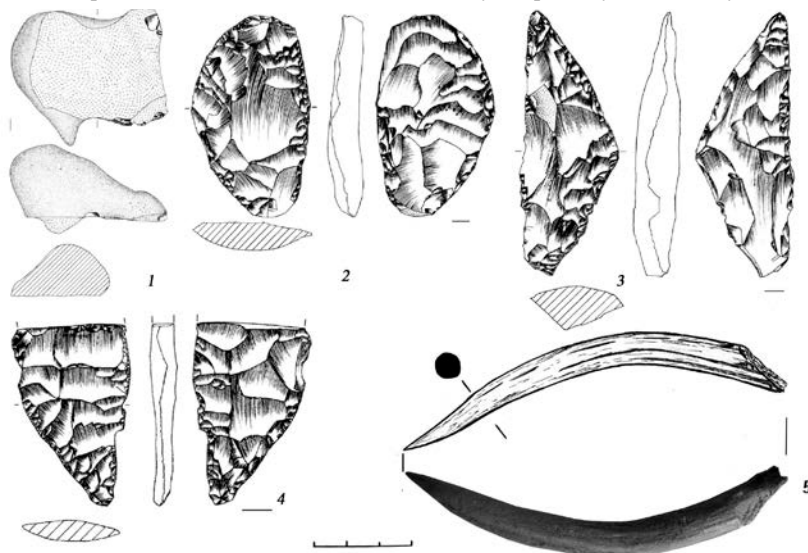


Рис. 12. Матеріали з майстерні Мильне-5 (розкопки 2012 р.): 1 – заготовка; 2, 3 – напівзавершені серпи; 4 – готовий серп (обламаний) (рис. П. Мачинський); 5 – кістяний віджимник.



Рис. 13. Експериментальне виготовлення крем'яного знаряддя біфасіальної форми (наконечник, серп). Автор: Alfio Tomaselli (Італія) [Electronic resource]. – Access mode: <https://www.facebook.com/alfio.tomaselli.58?fref=hovercard/>.

18 ISSN 2078–6093. Археологічні дослідження Львівського університету. 2015. Випуск 19 допоміжних природних ресурсів. З огляду на це, виробничі майданчики розміщували на краю поселення і, можливо, навіть за його межами або вони переростали у спеціалізовані поселення-майстерні.

Отже, спеціалізовані поселення – кременеобробні майстерні у середовищі висоцької культури виникають як через економічні, так і через соціальні чинники. Паралельно виникає диференціація в суспільстві майстрів-кременярів, які спеціалізувалися на виготовленні конкретних знарядь та виробів.

СПИСОК ВИКОРИСТАНОЇ ЛІТЕРАТУРИ

1. *Бандрівський М.* Скринькові поховання висоцької культури в межиріччі Збруча і Стрипи / Микола Бандрівський. – Львів, 1994.
2. *Бігус М.* Дослідження в Зборівському та Козівському районах Тернопільської обл. / М. Бігус // Археологічні дослідження в Україні у 2012 р. – К. ; Луцьк, 2013. – С. 325.
3. *Ільчишин В.* Про групу пам'яток висоцької культури на півночі Західного Поділля / Василь Ільчишин // Археологія і давня історія України. – К., 2010. – Вип. 2. Археологія Правобережної України. – С. 111–117.
4. *Ільчишин В.* Звіт про пам'яткоохоронні дослідження поселення висоцької культури В. Глибочок Х біля с. Великий Глибочок Тернопільського району у 2010 році / В. Ільчишин, М. Ягодинська // Науковий архів ДП ОАСУ “Подільська археологія”. – Тернопіль, 2010.
5. *Ільчишин В.* Поселення висоцької культури Бліх II на Зборівщині / В. Ільчишин // Брідщина – край на межі Галичини і Волині : матеріали 6-ої краєзнавчої конференції. – Броди, 2012. – Вип. 5. – С. 9–11.
6. *Ільчишин В.* Дослідження поселення висоцької культури Мильне V біля с. Мильне на Тернопільщині у 2011–2012 рр. / Василь Ільчишин // *Badania archeologiczne w Polsce Środkowowschodniej, zachodniej Białorusi i Ukrainie w roku 2012 : streszczenia referatów XXIX konferencji sprawozdawczej.* – Lublin, 2013. – S. 23.
7. *Конопля В.* Скарб крем'яних серпів ранньозалізного віку із Рівненщини / Віталій Конопля // Волино-Подільські археологічні студії. – Львів, 1998. – Вип. 1. – С. 190–195.
8. *Конопля В.* Вироби з кременю висоцької культури / Віталій Конопля // Кременярство висоцької культури : зб. наук. праць. – Львів, 2010. – С. 4–44.
9. *Конопля В.* Кременеобробне поселення висоцької культури Дудин IV / Віталій Конопля, Ярослав Онищук // Кременярство висоцької культури : зб. наук. праць. – Львів, 2010. – С. 45–63.
10. *Крижевич С.* Особливості внутрішньої будови та генезису овоїдних конкрецій туронського кременю району м. Кременець (Волино-Подільська плита) / С. Крижевич // Вісник Львів. ун-ту. – 2011. – С. 169–173. – (Сер. геологічна; вип. 25).
11. *Крушельницька Л. І.* Поселення висоцької культури / Л. І. Крушельницька // Археологія. – 1973. – Вип. 11. – С. 27–38.

12. Скакун Н. Нові дослідження на трипільському поселенні Бодаки / Н. Скакун, О. Цвек, С. Гусев, Б. Матвеева, В. Терьохіна // Археологія. – 2012. – № 4. – С. 74–79.
13. Скакун Н. Экспериментально-трассологические исследования кремневого инвентаря из поселения Мыльное V / Н. Скакун, В. Терехина, Б. Матвеева, В. Ильчишин, Р. Maczyński // Badania archeologiczne w Polsce Środkowowschodniej, zachodniej Białorusi i Ukrainie w roku 2012 : streszczenia referatów XXIX konferencji sprawozdawczej. – Lublin, 2013. – S. 24.
14. Строцень Б. Звіт про дослідження пам'ятки Горинка I в с. Горинка Кременецького району Тернопільської області у 2006 році / Богдан Строцень // Науковий архів ДП ОАСУ “Подільська археологія”. – Тернопіль, 2007.
15. Федорченко О. Рятівні розкопки пам'ятки Горинка I на Тернопільщині / О. Федорченко, Я. Онищук // Археологічні дослідження в Україні 2005–2007 рр. – К. ; Запоріжжя, 2007. – С. 397–400.

Стаття: надійшла до редакції 11.10.2015
прийнята до друку 10.11.2015

FLINT WORKING SETTLEMENTS-WORKSHOPS OF THE VYSOTSKA CULTURE IN THE NORTHERN OF WESTERN PODILLIA

Vasyl ILCHYSHYN

Archaeological Service “Podolian Archaeology”,

44, Brodivska str., Ternopil, Ukraine, 46020,

e-mail: w_ilchyshyn@ukr.net

Settlements of the Vysotska culture where investigators fixed traces of flint working and where the author distinguishes some appropriatenesses in settlements-workshops location are analyses. Flint working settlements-workshops of the Vysotska culture are concentrated in the northern part of Western Podillia, in the places of surface deposits of Turon flint. Taking into account appropriatenesses of such settlements location the author of the article distinguishes 2 groups of workshops. The first group of settlements-workshops is located in the places of surface flint deposits (Dudyn-4, Gorynka-1, Zaliztsi-7). The second group includes settlements located far from the places of surface flint deposits but with existing production grounds for flint working (Staryi Zbarazh, Kobyllia-6, 9, Khomy-1, Blikh-2, Mylne-1, 5).

Proceeding from typological composition of discovered instruments of production in the workshops the author has drawn a conclusion about existence of specialized workshops and masters who were engaged in making of concrete types of production instruments (sickles, arrow-heads and knives). The scale of production is evidence of the fact that workshops provided all needs in handicrafts not just for some settlement itself but they could manufacture handmade goods in industrial volume. It gave an opportunity to appear at a foreign market and be presented both within the culture and outside it.

Keywords: Vysotska culture, settlements-workshops, flint working.