

УДК 903.5 : 393.2 (477.87)

Ігор ПРОХНЕНКО

КРЕМАЦІЙНІ ПОХОВАННЯ БІЛЯ СЕЛА ЧОМА БЕРЕГІВСЬКОГО РАЙОНУ ЗАКАРПАТСЬКОЇ ОБЛАСТІ

В статті висвітлено результати досліджень кремаційного могильника поблизу с. Чома в Закарпатті у 1996 р. Кремаційний могильник пов'язаний із германськими племенами третьої чверті II ст. н.е. Подано аналіз поховального інвентарю.

Ключові слова: кремаційні поховання, германські старожитності, фракійський субстрат.

На території Закарпаття відомі сотні археологічних пам'яток (городища, поселення, виробничі центри, могильники та інші), матеріали яких є базовими для реконструкції давньої історії краю. Особливе місце серед старожитностей займають поховальні комплекси. Вони дозволяють розкрити етнополітичні процеси і встановити особливості духовного життя та ідеологічні уявлення давніх племен на певних етапах історії.

Більшість могильників і одиничних поховань відкриті наприкінці XIX – на початку XX ст. Це стосується і багатошарової пам'ятки з урочища Сіпахат (у перекладі з угорської – “Пагорб Сіпа”), що знаходиться на відстані 300 м на захід від с. Чома Берегівського району. Під час археологічних досліджень 1986-1999 рр. тут простежено декілька хронологічних горизонтів: поселення епохи енеоліту, гальштату, гончарна піч пізньоримського періоду, давньоугорський некрополь X – початку XI ст., господарсько-побутові об'єкти XII ст. Додаткові дані про структуру пам'ятки отримано експедицією Ужгородського державного (національного) університету під час розкопок 1996 року у північній частині урочища. На правому березі р. Сіпи виявлені два кремаційні поховання.

Поховання I. Зафіксоване на глибині 0,5 м від сучасної поверхні. Здійснене в ямі діаметром 0,35 м, глибиною 0,2 м. Зібрано 0,2 кг кісток. Речовий комплекс поховання становили фібула, фрагмент пряжки, костиль,

фрагменти ножа та залізного кільця, низка залізних недиагностичних речей, ліпна чорнолощена мисочка та глиняне прясельце (рис. 1, 1-14).

Поховання II. Відкрите на відстані 50 м на схід від поховання I. Частково знищене середньовічним культурним шаром. Ямка діаметром 0,4 м і глибиною 0,1 м, в якій здійснено безінвентарне поховання, зафіксована на глибині 0,5 м від сучасної поверхні. Зібрано 0,1 кг кісток.

Характер і стратиграфічні спостереження поховань дозволяють віднести їх до комплексу одного некрополя. Порівняна бідність, значна віддаленість одне від одного свідчать про приналежність їх до периферії могильника. Відсутність інших поховань в урочищі Сіпахат, добре вивченого під час розкопок давньоугорського могильника, дозволяє припустити, що основна частина некрополя знаходилася на лівому березі річки і на сьогодні повністю знищена дорогою та водосховищем.

Єдиним джерелом для датування і встановлення етнічної належності відкритих старожитностей є речовий комплекс поховання I, аналіз якого подаємо.

Фібула. Бронза. З напівциліндричним виступом на спинці та веероподібними оздобленнями біля тятиви та приймача. Довжина – 2,6 см (рис. 1, 3). За класифікацією Альмгрена, належить до типу 43. Фібули А 43 були широко розповсюджені у другій половині II - на початку III ст. у середовищі різноманітних культур Карпато-Дунайського ареалу та північніших районів. Зокрема, вони відомі в похованнях Очкова,¹ Чачова² (Словаччина) та інших місць на території Словаччини й Угорщини.³

Фібули Очкова віднесені Т.Кольніком до нижнього хронологічного кордону могильника і датують кінцем II - початком III ст.⁴ Фібула з Чачова, оздоблена срібною фольгою, знайдена у комплексі з монетою Адріана (117-138 рр.),⁵ належить до фази B2/C1.⁶ Т.Кольнік пов'язує появу фібул А 43 у Словаччині з пересуваннями германців у період маркоманнських війн і датує ці застібки третьою чвертю II ст.⁷ На користь цього твердження

¹ Kolnik T. Popolnicove pohrebisko z mladsej doby rimskej a počiatku doby st'ahovania narodov v Očkove pri Piest'anoch // SIAr. 1956. IV-2. S. 283, 287; obr. 9, 4; K typologii a chronologii niektorých spon z mladsej doby rimskej na juhozapadnom Slovensku // SIAr. 1965. XIII-1. S. 185, obr. 1, 1,4.

² Kolnik T. K typologii S. 185, obr. 1, 2; Ondrouch V. Bohate hroby z doby rimskej na Slovensku. Novšie nálezky. Bratislava, 1957. S. 55, 216-217; Tab. 13, 12a-12b; Godłowski K. The chronology of the late roman and early migration periods in Central Europe. Krakow, 1970. P. 10; Tejral J. Mahren und die markomannenkriege // SIAr. 1983. XXXI-1. Abb. 21, 5.

³ Kolnik T. K typologii S. 185, obr. 1, 5-6.

⁴ Kolnik T. Popolnicove S. 260, 283.

⁵ Ondrouch V. Bohate hroby.. S. 62.

⁶ Godłowski K. The chronology P. 104.

⁷ Kolnik T. K typologii S. 185.

свідчать і матеріали з території Польщі.⁸ К.Годловський відзначив, що фібули А 43 були характерними для жіночого одягу.⁹ Поховання І біля с.Чома також належить до жіночих на основі знахідки в його комплексі прясельця.

Пряжка. Залізна з бронзовою обіймою. Ширина збереженого фрагменту – 3,1 см (рис. 1, 4).

Костиль. Залізо. Розріз прямокутний. Загальна довжина – 6,7 см. Шляпка грибоподібна, в плані підпрямокутної форми, розміром 2,7 x 2,3 см (рис. 1, 10).

Фрагмент ножа. Залізо. Довжина уламку – 4 см (рис. 1, 6).

Фрагмент кільця. Залізо. Збереглася третина. Виготовлене з дроту діаметром 0,6 см (рис. 1, 9).

Недіагностичні речі – це п'ять залізних пластинок і дріт діаметром 0,7 см (рис. 1, 2, 8, 11-14).

Мисочка. Ліпна, вкрита чорним лощенням. Має чіткі сліди вторинного обпалення. Вінце слабо відігнуте. Денце увігнуте, від нього розходяться три борозенки, які орнаментують посудину. Розміри: діаметр вінця – 13 см, дна – 3 см, висота – 3,7 см (рис. 1, 1). Подібні за формою та орнаментациєю ліпні чорнолощені мисочки, але стрункішої форми, зустрічаються у пшеворських похованнях кінця II ст., зокрема, і у згаданому чачовському¹⁰ та похованнях з території Польщі.¹¹

Прясельце. Біконічної форми. Сірого кольору зі слідами перебування в поховальному вогнищі. Тісто сформоване з добре відмученої глини. Розміри: найбільший діаметр – 3,3 см, діаметр отвору – 0,5 см, висота – 1,9 см (рис. 1, 7).

На основі інвентарю кремаційні поховання біля с.Чома Берегівського району Закарпаття можна пов'язати з германським етносом і віднести їх до третьої чверті II ст. н.е. Подібна інтерпретація цих старожитностей не тільки синхронізується з історичними подіями в регіоні Верхнього Потисся, а саме: рухом племен, в основному, германських військових загонів, в період маркоманнських війн, але й знаходить підтвердження на археологічних пам'ятках Закарпаття, насамперед, воїнських похованнях кінця II ст. На сьогодні, за винятком поховань, про присутність носіїв пшеворської культури в Закарпатті свідчить лише керамічний матеріал

⁸ Godłowski K. The chronology Pl. I, 52; II, 41; Godłowski K. "Superiores barbari" und die markomannenkriege im lichte archaologischer quellen // SIAr. 1984. XXXII-2. S. 337, Abb. 5, 6; Godłowski K. Materiały do poznania kultury przeworskiej na Gornym Szląsku (część II) // Materiały starożytne i wczesnosredniowieczne. Warszawa, 1977. T. IV. S. 212-213, Tab. XLII, 5-6.

⁹ Godłowski K. Materiały S. 234-235.

¹⁰ Ondrouch V. Bohate hroby ... S. 60, Tab. 15.

¹¹ Tejral J. Mahren... Abb. 17, 14; Godłowski K. The chronology pl. I, 8,13, II, 41.

декількох поселень, а точніше – одиничні фрагменти посуду з селищ Коритняни I, Матієве, Осій, Вузлове.¹² Винятком є дві будівлі на поселенні біля Бучі, де пшеворська кераміка домінує над дакійською. Відзначимо і порівняно невелику відстань між поселенням Бучі та розглянутими похованнями Чоми (3 км). Ці пам'ятки відображають процес проникнення й осідання германського населення у фракійському середовищі. Германське переселення було одним із чинників, які спонукали до економічних змін у розвитку місцевого фракійського субстрату і привели до реанімації торгівельних зв'язків у III ст., про що свідчить виникнення великого гончарного промислового виробничого осередку в Берег-Шурані - Лужанці, розміщеного на відстані 5 км від Чоми та Бучі.

Дослідження поховань Чоми та згаданого поселення в Бучі розширили географію розповсюдження пшеворських старожитностей в басейні р. Боржави. Але, для вирішення одного з основних питань, а саме: про взаємини між прийшлими германськими племенами і місцевим фракійським субстратом, на сьогодні матеріалів ще недостатньо.

Igor PROCHNENKO

CREMATION BURIALS NEARBY OF VILLAGE CHOMA OF BEREGOVO DISTRICT OF ZAKARPATSKA OBLAST

Two cremation burials, which belong to Germanic antiquities of the end of II Century AD, were discovered in the nearby of village Choma of Beregovo district of Zakarpatska oblast.

Key words: cremation burials, Germanic antiquities, Thracian substrat.

Стаття надійшла до редколегії 02.04.2004

Прийнята до друку 03.09.2004

¹² Котигорошко В.Г. Вопросы происхождения и этнокультурной принадлежности населения Верхнего Потисья римского времени // Доисторическое и раннеисторическое заселение Восточной Словакии в отношении к смежным областям. Нитра, 1986. С. 234.

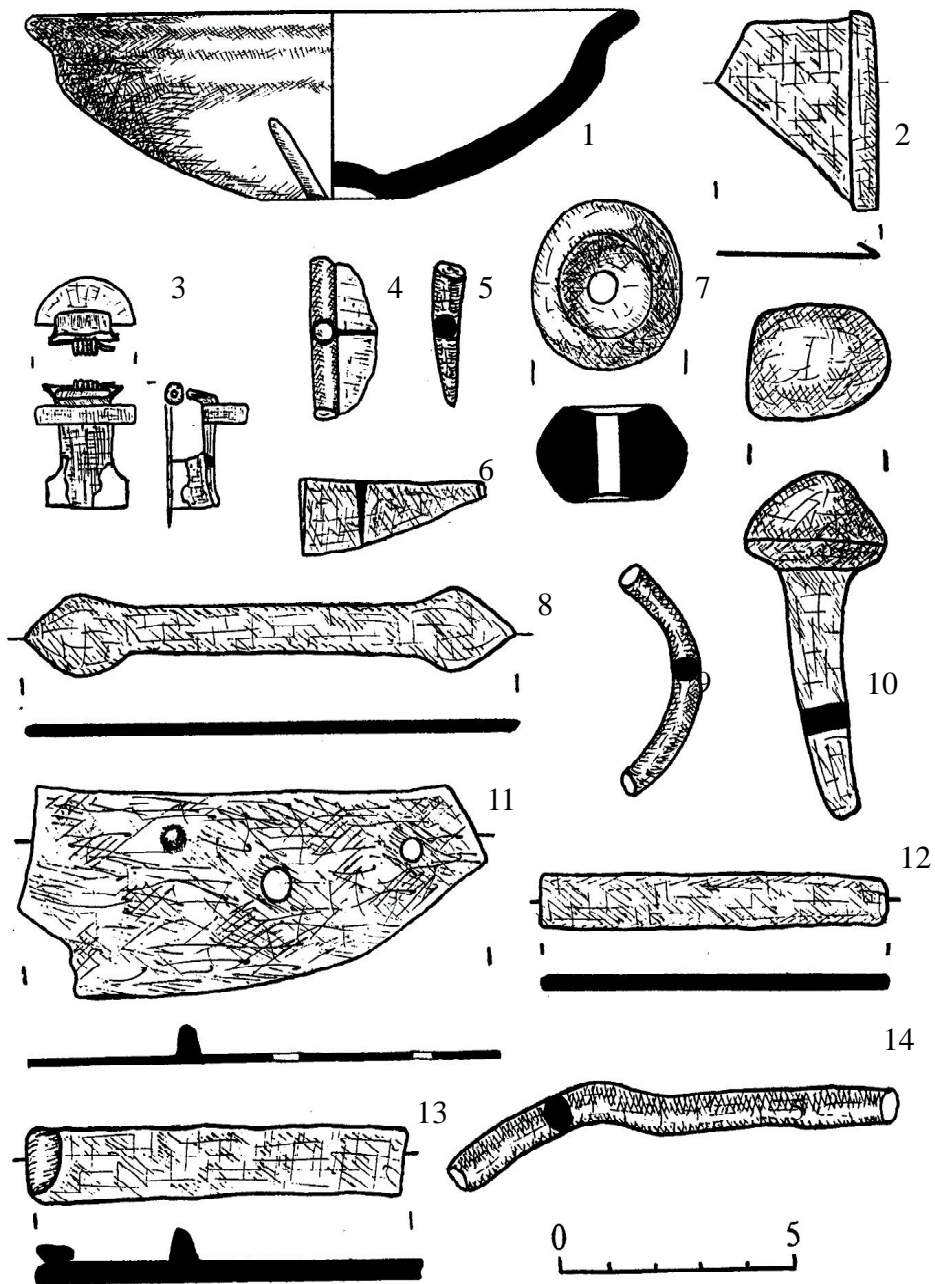


Рис. 1. Чома. Речовий інвентар поховання I.