

Археологічні дослідження  
Львівського університету  
Вип. 7. 2004. С. 282-309.

Archaeological research  
of L'viv University  
Vol. 7. 2004. P. 282-309.

УДК 902 : 622.692.4 (477.83)

**Олег ОСАУЛЬЧУК, Наталя ВОЙЦЕЩУК,  
Василь ІВАНОВСЬКИЙ, Тарас МИЛЯН**

**РЕЗУЛЬТАТИ АРХЕОЛОГІЧНИХ ВИШУКУВАНЬ У ЗОНІ  
БУДІВНИЦТВА НАФТОПРОВОДУ БРОДИ-ПЛОЦЬК  
(УКРАЇНСЬКА ЧАСТИНА) У 2003 Р.**

*У статті подано попередні результати археологічних розвідок у зоні будівництва нафтопроводу Броди-Плоцьк на території Львівської області. У процесі робіт було виявлено 23 нових місцезнаходження різночасового археологічного матеріалу та обстежено одну відому пам'ятку біля с. Ульвівок. Отримані дані доповнюють карту пам'яток археології басейнів Західного Бугу та Стиру.*

*Ключові слова: археологічні розвідки, пам'ятки, нафтопровід, Західний Буг, Стир.*

На замовлення Відкритого акціонерного товариства «Інститут транспорту нафти» у 2003 р. Регіональним науково-дослідним центром «Рятівна археологічна служба» Інституту археології Національної академії наук України було проведено попередні археологічні вишукування (розвідки) у зоні будівництва майбутнього нафтопроводу Броди-Плоцьк (українська частина) на території Бродівського, Радехівського та Сокальського районів Львівської області.<sup>1</sup>

Основною метою робіт було виявлення пам'яток археології, котрі потрапляють у зону майбутнього будівництва, а також розробка пропозицій по здійсненню пам'ятко-охоронних заходів щодо них.<sup>2</sup>

<sup>1</sup> Повні результати досліджень викладено: О.Осаульчук, Н.Войцещук, Т.Милян. Звіт про підсумки пам'ятко-охоронних археологічних досліджень (суцільних археологічних вишукувань) у зоні будівництва нафтопроводу Броди-Плоцьк (українська частина) у 2003 році. Львів, 2004. Наукові архіви РНДЦ РАС ІА НАН України та Інституту археології НАН України.

<sup>2</sup> При нагоді висловлюємо щирю подяку завідувачу відділу археології Інституту українознавства ім.І.Крип'якевича д.і.н. Олександрові Ситнику та директору Інституту археології Львівського національного університету ім.І.Франка к.і.н. Михайлові Филипчуку

У результаті досліджень виявлено 23 нових місцезнаходження різночасового археологічного матеріалу та обстеження однієї, вже відомої, пам'ятки біля с. Ульвівок.<sup>3</sup> Попередню інформацію про три з них – Войславичі-1, Лещатів-1 та Ульвівок-1 було висвітлено в «Археологічних відкриттях в Україні в 2002-2003 рр.».<sup>4</sup>

Опис пам'яток подаємо нижче за такою схемою: назва – тип пам'ятки – адміністративно-топографічне розташування – площа – загальна характеристика культурного шару та археологічного матеріалу – культурно-хронологічна приналежність.

#### **Бродівський район.**

**Колпин-Ставок-1:** (рис. 1), могильник курганий; с. Колпин-Ставок, 0,05-0,4 км на південний схід від залізничної колії зі сторони с. Колпин-Ставок, 0,15-0,35 км на південний захід від залізничної колії зі сторони с. Сидинівка, на плоскій, у минулому частково заболоченій, рівнині з незначним нахилом до заходу; на сучасних полях зібрано невелику кількість дрібних уламків ліпної та кружальної кераміки, котру можна датувати трьома хронологічними періодами: ранньозалізним часом, давньоруським (XII-XIII ст.) та пізнім середньовіччям.

На час проведення обстеження слідів 4 курганних насипів, висотою 1,5-2,1 м, які зафіксовано на топографічній карті 1968 р. масштабу 1:25 000, не виявлено. Їх насипи, очевидно, вже розорані.

**Мідне-1:** (рис. 2), поселення двошарове (?); хут. Мідний, на захід і схід від хутора на пологому південному схилі пагорба, який опускається до заболоченої долини незначного водотоку; площа до 5,9 га; рештки культурного шару з включенням дрібних кусків глиняної вимазки, деревних вугликів, фрагментів кераміки та кусків залізних шлаків зафіксовано на глибині 0,30-0,46 м від сучасної денної поверхні; фрагменти кераміки малоінформативні. Один із них можна віднести до черняхівської культури.

#### **Радехівський район.**

**Збоївська-1:** (рис. 3), поселення двошарове (залізоплавильний центр (?)); с. Збоївська, 0,5 км на південний захід від села, 0,40-0,50 км на південь

---

за надану допомогу в культурно-хронологічному визначенні археологічних матеріалів. Особливу подяку складаємо М. Филипчуку за участь у польових роботах. Також висловлюємо свою вдячність співробітнику відділу археології Інституту українознавства ім. І. Крип'якевича Ігорю Принаді за виготовлення рисунків археологічного матеріалу.

<sup>3</sup> Свешніков І.К. Довідник з археології України. Львівська область. Київ, 1976. С. 73; Павлів Д.Ю. Звіт про роботу Сокальської археологічної госпдогвірної експедиції за 1983 р. // Науковий архів Інституту українознавства ім. І. Крип'якевича. Львів, 1984. Опис 2. Од.зб. 998. 20 с.

<sup>4</sup> Войцешук Н. Нові відомості про археологічні пам'ятки басейну р. Західний Буг // Археологічні відкриття в Україні 2002-2003 рр. Київ, 2004. С. 89-90.

від дороги Бишів-Збоївська, 0,25 км на захід від польової дороги, що веде до села з півдня попід ліс, на північному пологіму схилі пагорба і частково в заплаві річки, на лівому березі р.Млинівка; площа до 6,8 га; під орним шаром на глибині 0,25-0,65 м зафіксовано рештки культурного шару з чисельним археологічним матеріалом – фрагменти керамічного посуду, вимазки та куски залізоплавильних шлаків; датують періодом бронзи-раннього заліза та X-XII ст. (рис. 19: 1-3).

**Збоївська-2:** (рис. 3), поселення (залізоплавильний центр (?)); с. Збоївська, 0,15-0,85 км на захід від села, 0,05-0,20 км на південь від дороги Бишів-Збоївська, на південному пологіму схилі пагорба, на правому березі р.Млинівка; площа до 10,2 га; під орним шаром на глибині 0,25-0,45 м зафіксовано рештки культурного шару з чисельним археологічним матеріалом – уламки кераміки (рис. 19: 4-7), куски залізоплавильних шлаків та глиняної вимазки; датують кін. X-XIII ст.

**Кустин-1:** (рис. 4), поселення двошарове; с. Кустин, ур. «Цегельня», 0,8 км на південний захід від околиці села, 0,4 км на південний схід від роздоріжжя польових доріг, на пологіму південно-східному схилі, порізаному руслами давніх струмків (західна частина поселення), ледь похилому березі меліоративного каналу при його закінченні за 10-20 м від його русла, 1-5 м над рівнем води; площа до 2,2 га; в задернованому орному шарі до глибини 0,33 м простежено включення дрібних кусків глиняної вимазки, деревних вугликів, фрагментів кераміки; окремі фрагменти кераміки можна віднести до часу пізньої бронзи-раннього заліза, решта – до XVIII-XIX ст. (рис. 13: 3-7).

**Лопатин-1:** (рис. 5), поселення двошарове; смт. Лопатин, 2 км на північний схід від будинку лісника на околиці смт. Лопатин, праворуч від шосейної дороги Лопатин-Берестечко, на пологіму південно-східному порізаному руслами давніх струмків схилі пагорба, на лівому березі незначного водотоку поблизу його витоків (зараз це меліоративний канал), 1-5 м над рівнем води; площа до 2,2 га; під дерновим шаром на глибині 0,05-0,43 м зафіксовано рештки культурного шару з включенням кусків глиняної вимазки, деревних вугликів та малоінформативних уламків кераміки; основну частину керамічного матеріалу відносять до епохи бронзи та ранньо-залізного часу (рис. 13: 1), декілька – до пізнього середньовіччя.

**Пиратин-1:** (рис. 6), поселення двошарове; с. Пиратин, на схід від ур. «Бринів», на північній околиці лісу в місці, де він перетинає коридор проходження ЛЕП 35 кВ, 1-1,1 км на південь від околиці села, на південному пологіму схилі пагорба біля його підніжжя, із східної та західної сторін поселення окреслене польовими дорогами, що йдуть від села; площа до

3,2 га; у відслоненнях ґрунту культурного шару не простежено; матеріал представлений фрагментами керамічного посуду, який можна датувати двома періодами: XI-XIII ст. (рис. 14: 5) та XIV-XVI ст. (рис. 14: 1-4).

**Пиратин-2:** (рис. 6), поселення двошарове; с. Пиратин, на захід від ур. «Бринів», на північній околиці лісу, 0,2-0,40 км на схід від дороги Радехів-Пиратин, 1,2 км на південь від колгоспного двору, на південних і південно-східних пологих схилах двох пагорбів в улоговині; площа до 3,3 га; культурного шару не простежено, очевидно він був знищений оранкою; підйомний матеріал налічує незначну кількість фрагментів ранньокружальної (рис. 14: 6) і тонкостінної кераміки, залізних шлаків та глиняної вимазки; датують X-XIII ст., пізнім середньовіччям та новим часом.

**Пиратин-3:** (рис. 6), поселення; с. Пиратин, на південний схід від ур. «На Бринові», на північно-західній околиці лісу, 0,18-0,50 км на північний захід від вигину дороги Радехів-Пиратин, 2 км на південний захід від колгоспного двору, на незначному підвищенні серед колись заболоченої рівнини, 70 м на південь від меліоративного каналу; площа до 7,5 га; під задернованим орним шаром на глибині 0,25-0,35 м зафіксовано культурний шар з включеннями археологічного матеріалу – дрібних кусків глиняної вимазки та фрагментів кераміки; археологічний матеріал представлений фрагментами горщиків (рис. 15: 2-6, 8-10), уламком коси (рис. 15: 1) та точильного каменя (рис. 15: 7); датують XI-XII ст.

**Пиратин-4:** (рис. 6), поселення; с. Пиратин, 0,2 км на південь від ур. «На Бринові», 0,50-0,70 км на північний захід від дороги Радехів-Пиратин, 2,5 км на південний захід від колгоспного двору, на незначному підвищенні посеред колись заболоченої рівнини, північна частина поселення охоплює з двох сторін витоки струмка (зараз це початок меліоративного каналу); площа до 2,7 га; під дерновим шаром на глибині 0,05-0,50 м зафіксовано насичений археологічним матеріалом культурний шар; матеріал складають фрагментами кераміки (рис. 16-18) та глиняної вимазки; датують X-XIII ст.

#### **Сокальський район.**

**Войславичі-1:**<sup>5</sup> (рис. 7), поселення багатошарове; с. Войславичі, 2 км на південний схід від околиці села, 1 км на південь від східного краю лісу, на лівому березі меліоративного каналу, на південних схилах невисокого пагорба, 1-4 м над рівнем колись заболоченої рівнини; площа до 19 га; під частково задернованим орним шаром на глибині 0,20-0,90 м простежено культурний шар з археологічним матеріалом і включеннями значної кількості вимазки та деревних вугликів; рухомий матеріал представлений фрагментами ліпної та кружальної кераміки (рис. 22: 1-2). Фрагмент вази

<sup>5</sup> Войцещук Н. Нові відомості ... С. 90.



з прокресленим орнаментом (рис. 22: 1) можна віднести до черняхівської культури, частину матеріалів відносять до ранньозалізного часу, а частину до X-XIII ст.

**Войславичі-2:** (рис. 7), поселення; с. Войславичі, 0,3 км на південь від огорожі молочно-тваринницької ферми, 0,2-0,53 км на захід від польової дороги Войславичі-Трудолубівка на південно-східних та східних схилах мисоподібного виступу високого пагорба в його нижній частині недалеко від злиття двох струмків (тепер – меліоративні канали); площа не встановлена; у відслоненнях ґрунту культурного шару не простежено; матеріал представлений куском глиняної вимазки, уламком перепаленого кременя та фрагментом ліпної посудини; датують періодом бронзи.

**Лещатів-1:**<sup>6</sup> (рис. 8), поселення; с. Лещатів, 1,3 км на захід від села, 0,25 км на південний захід від пасіки, 0,07-0,27 км на південь від дороги Бобятин-Лещатів, на західному і південно-західному пологіх схилах пагорба і, частково, в заплаві правого берега р. Драганка, 1-5 м над рівнем води; площа до 2 га; під задернованим орним шаром на глибині 0,25-0,80 м простежено культурний шар з включеннями уламків археологічного матеріалу; артефакти представлені фрагментами кераміки (рис. 19: 8-9) та кусками глиняної вимазки; датують X-XIII ст., один фрагмент кераміки датують XVII-XVIII ст. (рис. 19:9).

**Лещатів-2:** (рис. 8), поселення, с. Лещатів, 1,4 км на північний захід від села, 0,17-0,32 км на північний захід від пасіки, 0,005-0,13 км на північний схід від дороги Бобятин-Лещатів, на південному і південно-східному пологіх схилах мисоподібного виступу височини, на правому березі р. Драганка, 1-5 м над рівнем води; площа до 2,1 га; культурного шару не простежено (можливо він знищений оранкою); рухомий матеріал налічує велику кількість відходів від крем'яного виробництва і уламків знарядь – ножа (рис. 21: 9), скобелів, виїмчастих знарядь (рис. 21: 1, 2, 4) та уламок ліпного горщика; комплекс можна датувати добою бронзи, ймовірно комарівською культурою.

**Нисмичі-1:** (рис. 9), поселення двошарове; с. Нисмичі, 0,7 км на південний схід від околиці села, 0,3-0,5 км на південний захід від дороги Нисмичі-Хоробрів на невисокому підвищенні посеред колись заболоченої долини між двома меліоративними каналами; знахідки представлені кількома крем'яними відщепами та двома уламками керамічного посуду; один датують добою бронзи (рис. 22: 7), інший – пізнім середньовіччям.

**Нисмичі-2:** (рис. 9), поселення багатошарове; с. Нисмичі, 0,55 км на південний схід від околиці села, 0,5-0,7 км на південний захід від дороги Нисмичі-Хоробрів на підвищенні серед колись заболоченої заплави р.

<sup>6</sup> Войцещук Н. Нові відомості ... С. 89.

Варежанки, 0,5-5 м над рівнем долини; площа до 5, га; включення археологічних матеріалів зафіксовано в орному шарі потужністю 0,3 м; підйомний матеріал представлений фрагментами керамічного посуду (рис. 22: 3, 6), та уламком крем'яного знаряддя – пластинчастий ніж зі струменевою ретушшю (рис. 22: 4), що датують добою енеоліту-бронзи. Інші фрагменти відносять до ранньозалізного часу, декілька фрагментів належить до XI-XII ст.

**Нисмичі-3:** (рис. 9), поселення двошарове; с. Нисмичі, 0,50 км на південь від східної околиці села, 0,75-0,80 км на південний захід від дороги Нисмичі-Хоробрів на підвищенні лівого берега р. Варежанки серед колись заболоченої заплави, 0,12-0,16 км від її сучасного русла, 0,5-5 м над рівнем долини; площа до 4,4 га; під орним шаром на глибині 0,25-0,50 м простежено культурний шар з археологічним матеріалом; чисельні знахідки представлені уламками керамічного посуду та кількома крем'яними знахідками, серед яких виділяють вістря стріли (рис. 24: 1) трапляються також уламки ліпної кераміки (рис. 23: 1); датують добою бронзи – ранньозалізним віком та XI-XIII ст. (рис. 23: 2-8; 24: 2-5).

**Нисмичі-4:** (рис. 9), поселення; с. Нисмичі; 0,90 км на південь від околиці села, на підвищенні лівого берега р. Варежанки серед колись заболоченої заплави, 0,1 км від її сучасного русла, 0,5-4 м над рівнем долини; площа до 8,2 га; у відслоненнях ґрунту культурного шару не простежено; рухомий матеріал налічує фрагменти ліпної кераміки (рис. 22:8-9) та уламок крем'яного різця; датують добою бронзи-раннього заліза, один фрагмент можна віднести до пізнього середньовіччя-нового часу.

**Нисмичі-5:** (рис. 9), поселення двошарове; с. Нисмичі; 1,2 км на південний захід від околиці застави в с. Нисмичі (колишній хутір Павлівка), 0,75-0,93 км на південний схід від державного кордону на відносно пологих схилах по обидва боки невеликого струмка (зараз – меліоративний канал); площа до 7 га; під орним шаром на глибині 0,25-0,50 м простежено культурний шар з включенням археологічних матеріалів; знахідки з поселення дуже фрагментовані і малоінформативні; датують попередньо двома періодами – добою бронзи-раннього заліза та X-XII ст.

**Ромош-1:** (рис. 10), поселення; с. Ромош, 0,8 км на південь від села, на пологому південно-східному схилі пагорба по праву сторону дороги Перетоки-Скоморохи, з південно-східної сторони межі об'єкта окреслює русло пересохлого струмка; площу не встановлено; у відслоненнях ґрунту культурного шару не простежено; матеріали представлені крем'яним сколом, очевидно випадкова знахідка доби бронзи та двома уламками тонкостінного кружального горщика, які датують XII-XIII ст.

**Роятин-1:** (рис. 11), поселення; с. Роятин, 0,7 км на схід від села, по ліву сторону від дороги Роятин-хутір Йосипівка, на південному пологому схилі пагорба який опускається до заплави правого берега струмка, 1-5 над рівнем води; площа до 1,40 га; в орному шарі простежуються включення дрібних уламків кераміки та деревних вугликів; підйомний матеріал представлений фрагментами кружальних горщиків та крем'яним відщепом; датують XII-XIII ст.

**Спасів-1:** (рис. 12), поселення; с. Спасів, 0,6 км на схід від села, 0,5 км на південь від дороги Первятичі-Шпиколоси, на північно-східному пологому схилі пагорба, у заплаві лівого берега р. Спасівка 1-2 над рівнем води; площа до 10 га; під задернованим орним шаром на глибині 0,25-0,80 м зафіксовано насичений археологічним матеріалом культурний шар; археологічний матеріал представлений кусками глиняної вимазки та дрібними уламками ліпного посуду, який можна датувати добою пізньої бронзи-раннього заліза.

**Ульвівок-1:**<sup>7</sup> (рис. 10), поселення двошарове; с. Ульвівок, 0,005-0,27 км на північ від огорожі тваринницької ферми в ур. «Зацерковне», на піщаному підвищенні першої надзаплавної тераси східного високого лівого берега р. Зх. Буг (5-10 м над рівнем заплави); площа до 3 га; під орним шаром на глибині 0,20-0,35 м простежено культурний шар з включеннями археологічного матеріалу, на глибині 0,35-0,70 м – сіро-жовті смугасті слабогумсовані супіски із вмістом дрібних уламків кераміки; рухомий матеріал налічує незначну кількість фрагментів ліпного, ранньокружального і кружального посуду та глиняної вимазки, під час розкопок Д.Павліва в 1983 р. було отримано значну кількість фрагментів ліпного посуду, а також крем'яні вироби<sup>8</sup>; датують періодом пізньої бронзи-раннього заліза та XII-XIII ст.<sup>9</sup>

**Шпиколоси-1:** (рис. 12), поселення двошарове(?); с. Шпиколоси, 1,2 км на захід від села, 1,2 км на південь від дороги Первятичі-Шпиколоси, на північно-східному пологому схилі пагорба, на першій надзаплавній терасі лівого берега р. Спасівка (11-15 м над рівнем заплави); площа до 8,5 га; під задернованим орним шаром на глибині 0,25-0,45 м простежено насичений археологічними матеріалами культурний шар; знахідки з поселення представлені фрагментами (рис. 20: 1-14) керамічного посуду давньоруського часу (XII-XIII ст), крем'яні вироби є очевидно випадковими знахідками доби бронзи-раннього заліза.

<sup>7</sup> Свешніков І.К. Довідник ... С. 73; Павлів Д.Ю. Звіт про роботу ... С. 2; Войцещук Н. Нові відомості ... С. 89.

<sup>8</sup> Павлів Д.Ю. Звіт про роботу ... С. 3-8.

<sup>9</sup> Войцещук Н. Нові відомості ... С. 89-90.

Зважаючи на таку кількість та інформативність зібраного археологічного матеріалу для більшості виявлених археологічних об'єктів висновки щодо їх культурно-хронологічної приналежності є попередніми і будуть уточнені у процесі проведення стаціонарних досліджень – розкопок. Площу пам'яток визначали переважно на підставі поширення підйомного матеріалу та вивченню особливостей форм рельєфу, що також вимагає уточнення та коригування.

**Oleg OSAULCHUK, Natalia VOJCESHCHUK,  
Vasyl IWANOWSKYJ, Taras MYLYAN**

**RESULTS OF ARCHAEOLOGICAL SURVEY IN  
CONSTRUCTION ZONE OF OIL-PIPELINE BRODY – PŁOCK  
(UKRAINIAN SECTION) IN 2003.**

The article presents preliminary results of archaeological survey in construction zone of oil-pipeline Brody- Płock on the territory of L'viv region. 23 new discoveries were made of the archaeological land sites and one previously exposed monument was investigated near village Ul'vivky. Obtained information will extend the archaeological mapping of the rivers Western Bug and Stir basin.

Key words: archaeological survey, monuments, oil-pipeline, Western Bug, Stir.

*Стаття надійшла до редколегії 02.06.2004*

*Прийнята до друку 03.09.2004*

---

<sup>8</sup> Павлів Д.Ю. Звіт про роботу ... С. 3-8.

<sup>9</sup> Войцещук Н. Нові відомості ... С. 89-90.

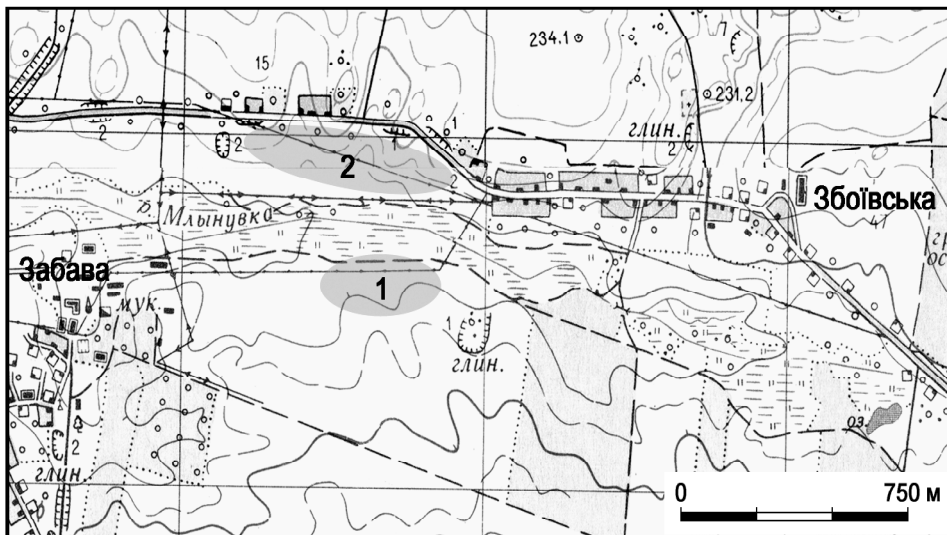


Рис.1. Ситуаційний план розташування пам'ятки археології Колпин-Ставок-1.

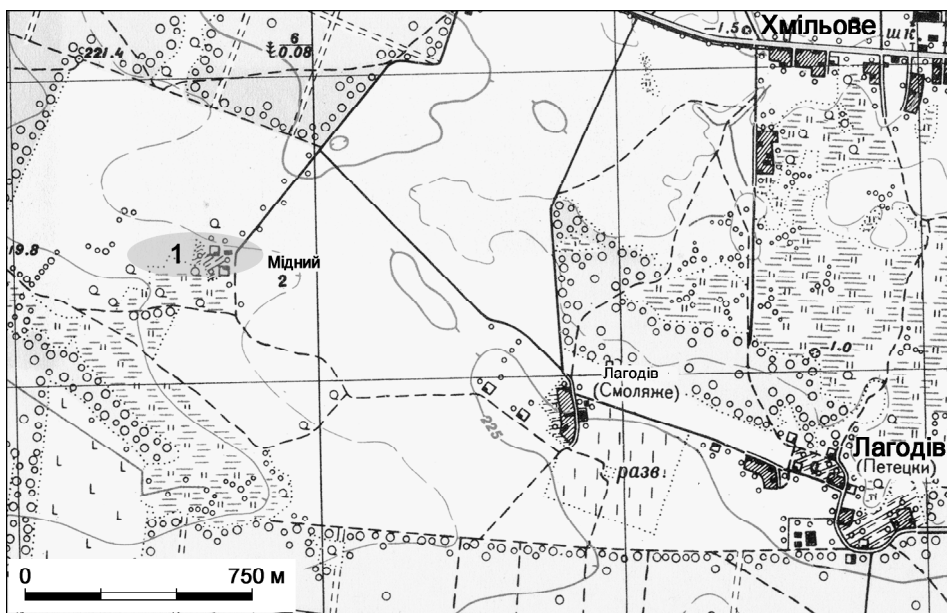


Рис.2. Ситуаційний план розташування пам'ятки археології Мідне-1.

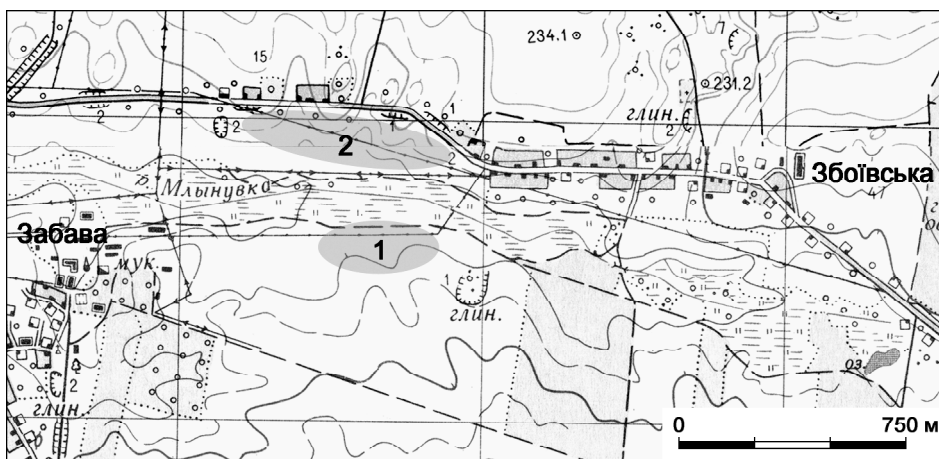


Рис.3. Ситуаційний план розташування пам'яток археології Збоївська-1-2.

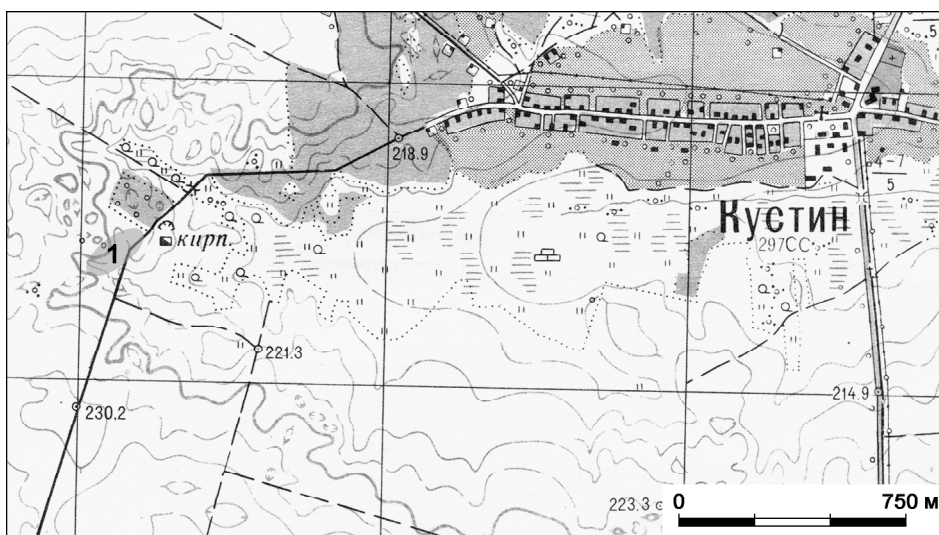


Рис.4. Ситуаційний план розташування пам'ятки археології Кустин-1.

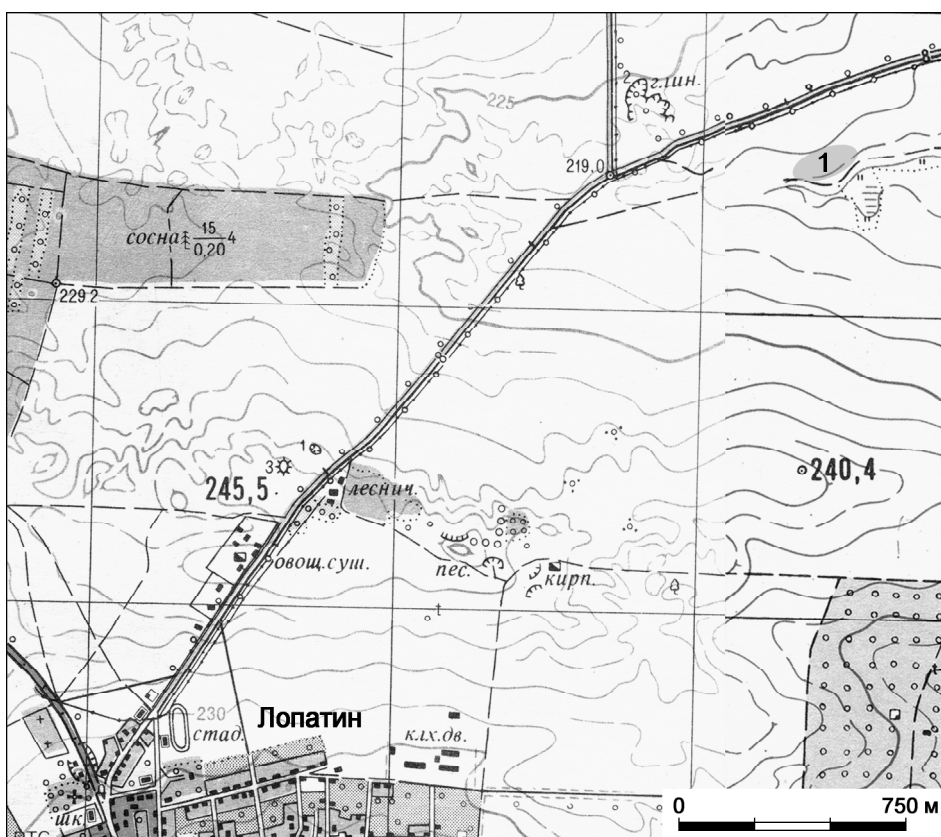


Рис.5. Ситуаційний план розташування пам'ятки археології Лопатин-1.

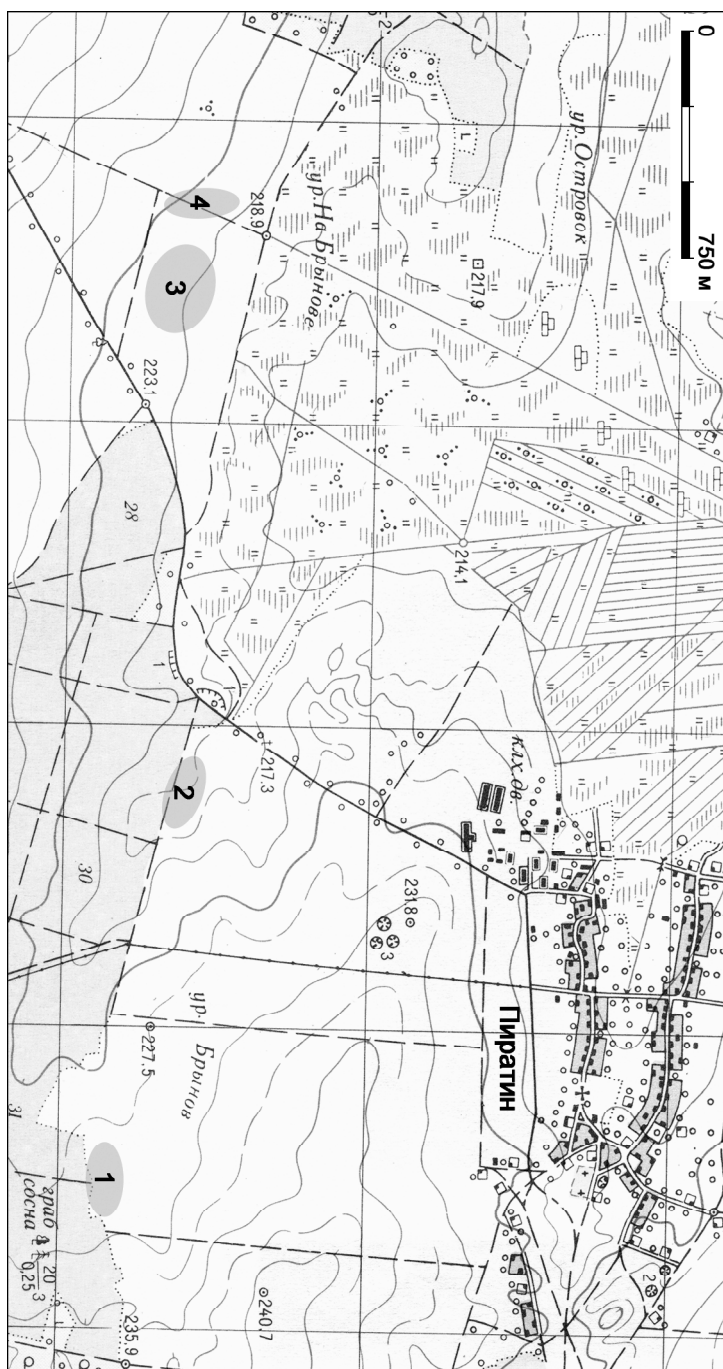


Рис. 6. Ситуаційний план розташування пам'яток археології Пиратин-1-4.



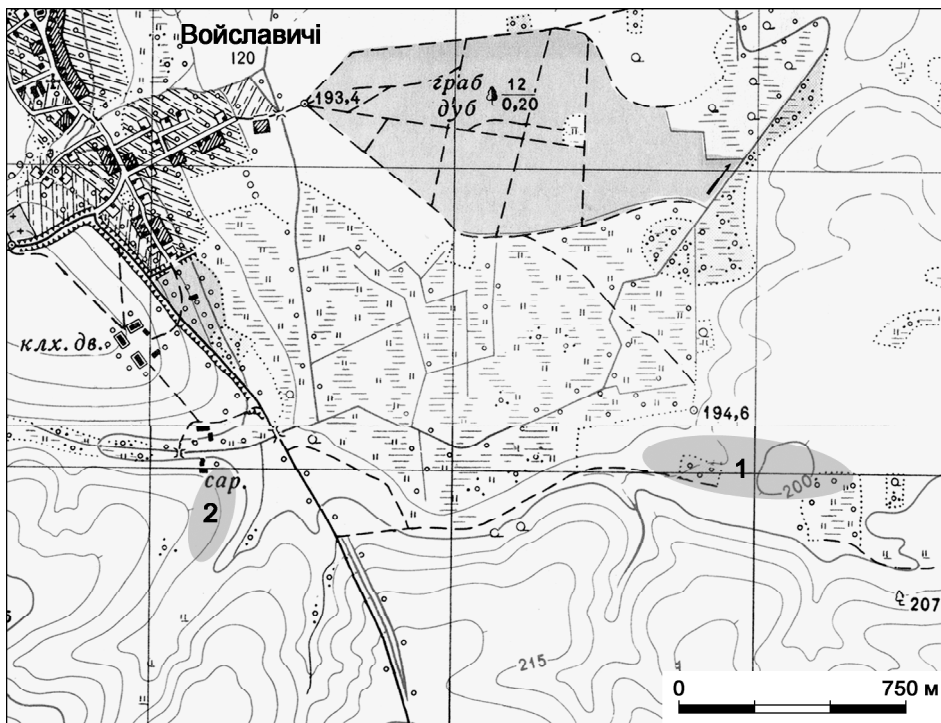


Рис. 7. Ситуаційний план розташування пам'яток археології Войславичі-1-2.

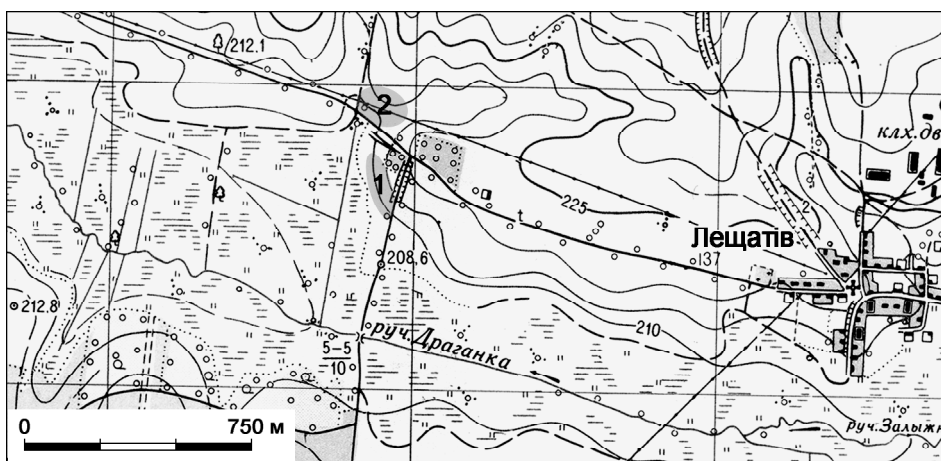


Рис. 8. Ситуаційний план розташування пам'яток археології Лещатів-1-2.

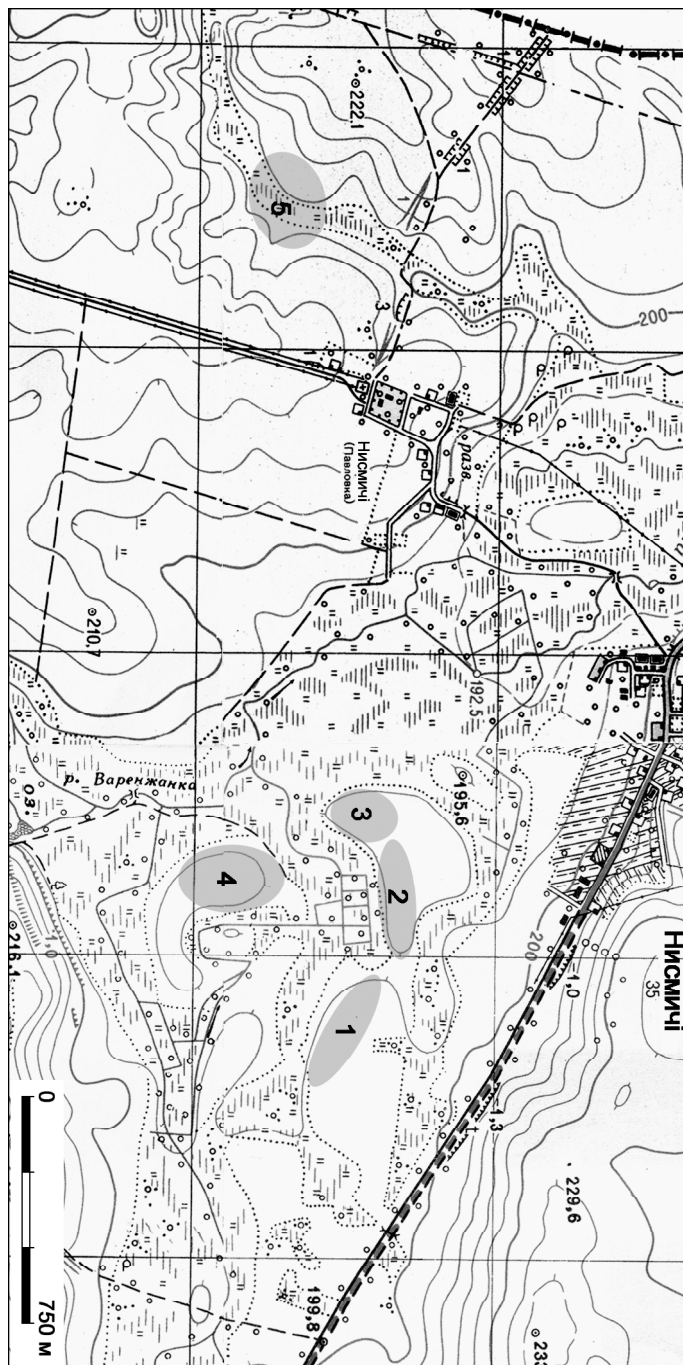


Рис. 9. Ситуаційний план розташування пам'яток археології Нисмичі-1-5.

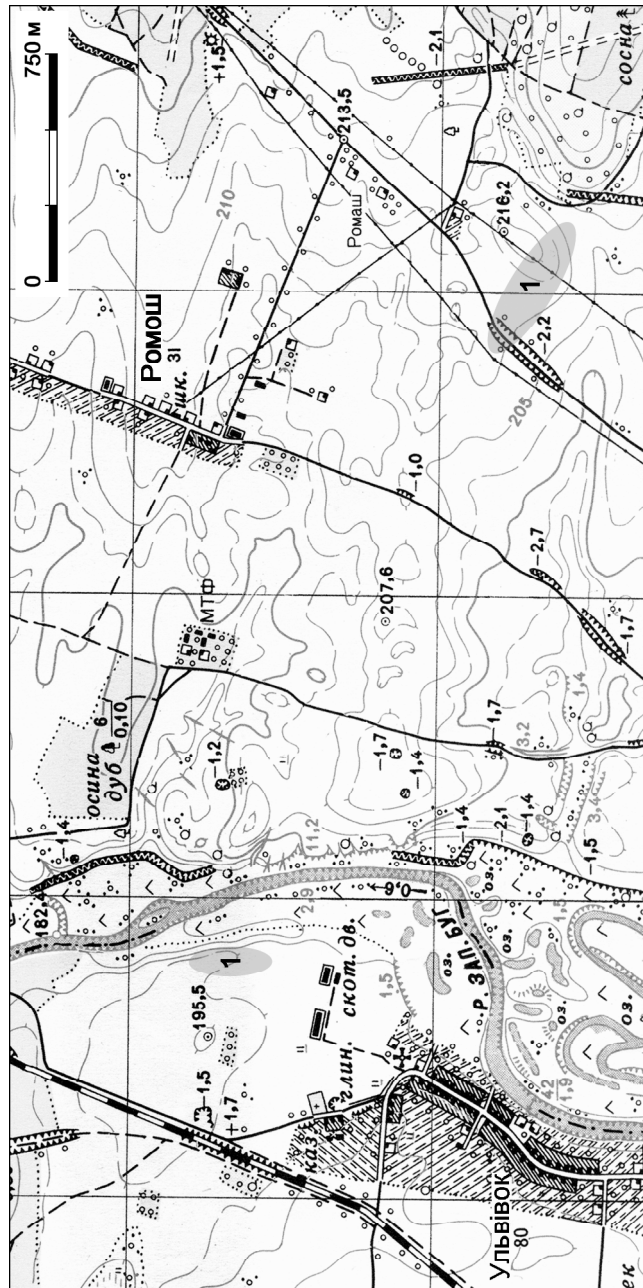


Рис. 10. Ситуаційний план розташування пам'яток археології Ромош-1, Ульвівок-1.

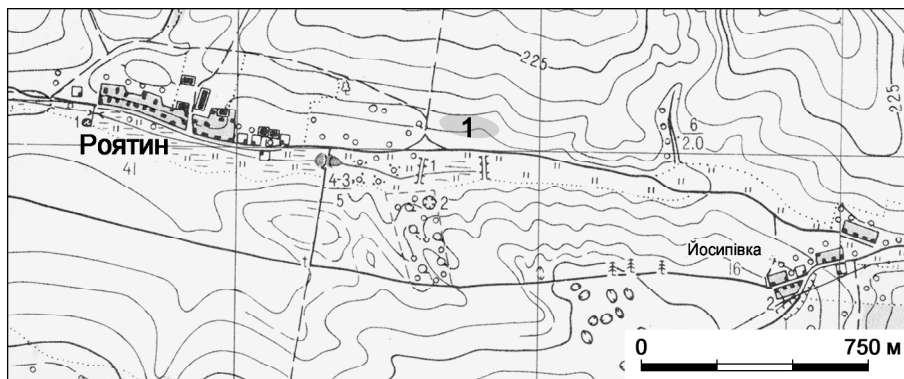


Рис. 11. Ситуаційний план розташування пам'ятки археології Роятин-1.

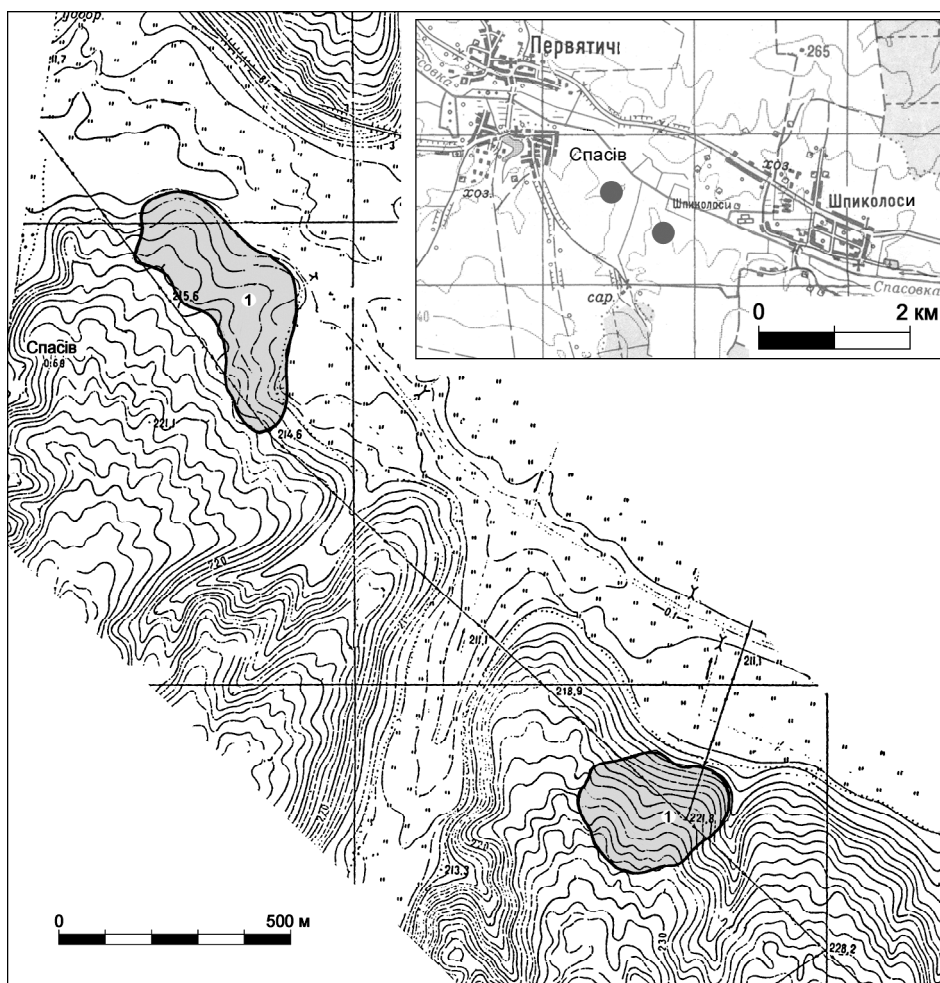


Рис. 12. Ситуаційний план розташування пам'яток археології Спасів-1, Шпиколоси-1.

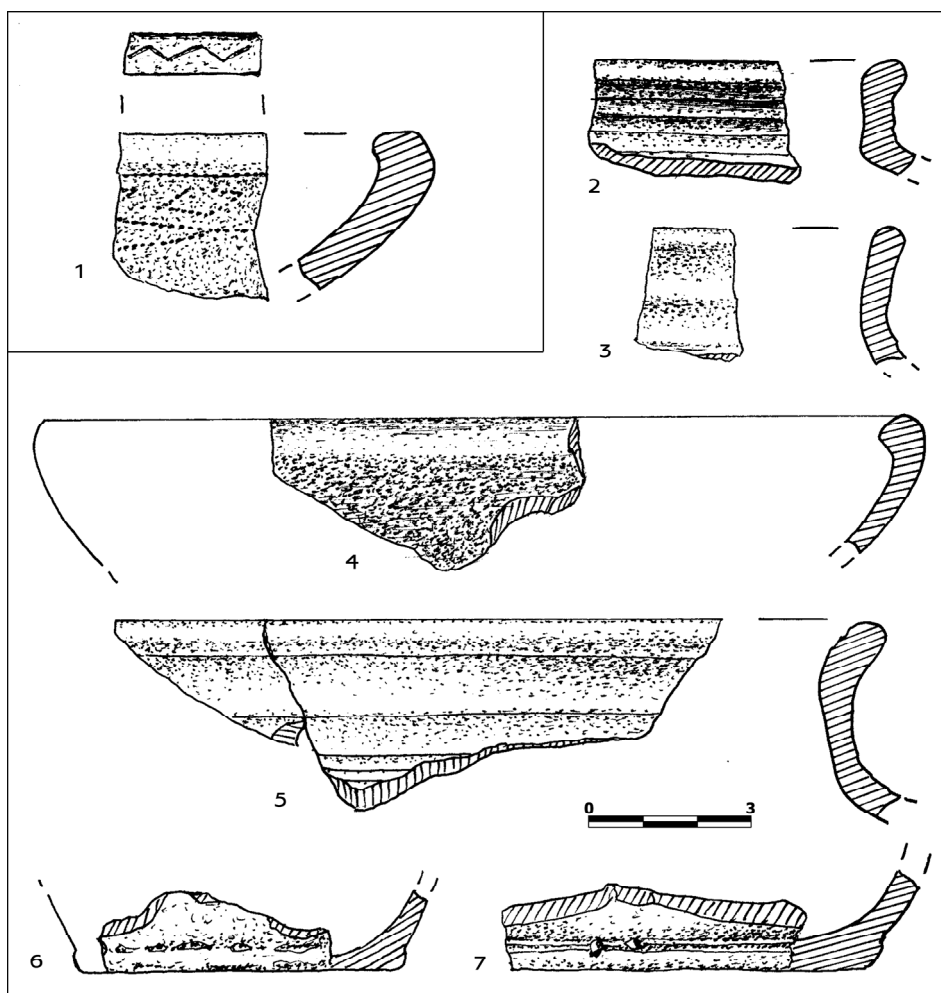


Рис.13. Археологічний матеріал з поселень Кустин-1 (2-7), Лопатин-1 (1).

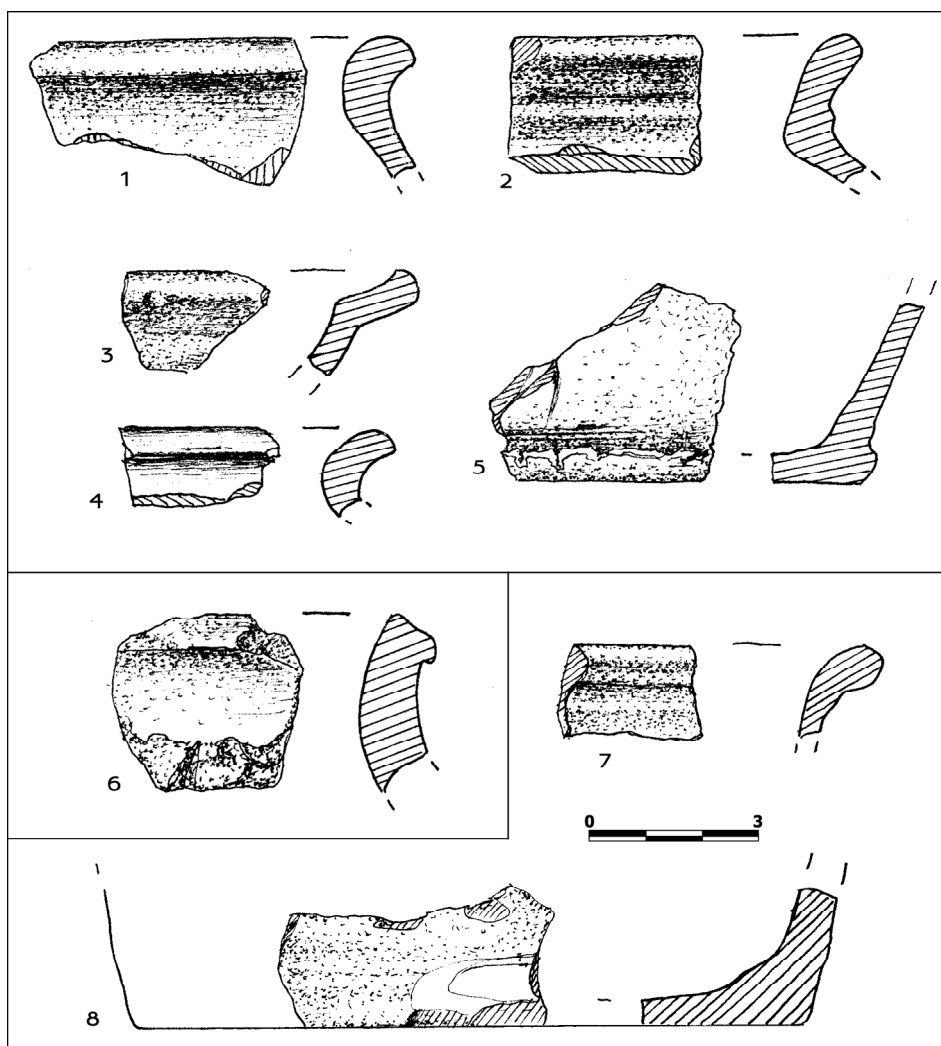


Рис. 14. Археологічний матеріал з поселень Пиратин-1 (1-5), Пиратин-2 (6), Ромош-1 (7-8).

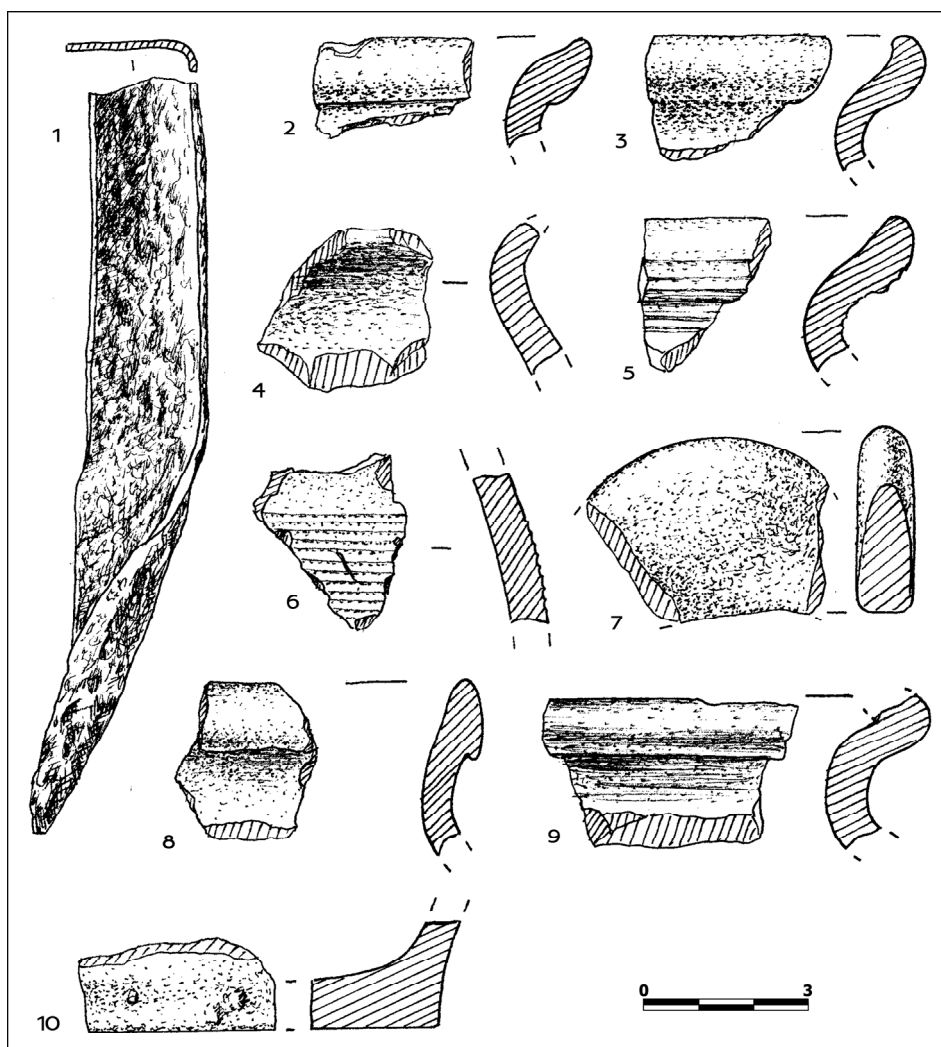


Рис. 15. Археологічний матеріал з поселення Пиратин-3  
(1-7 – підйомний матеріал, 8-10 – матеріал з шурфа).

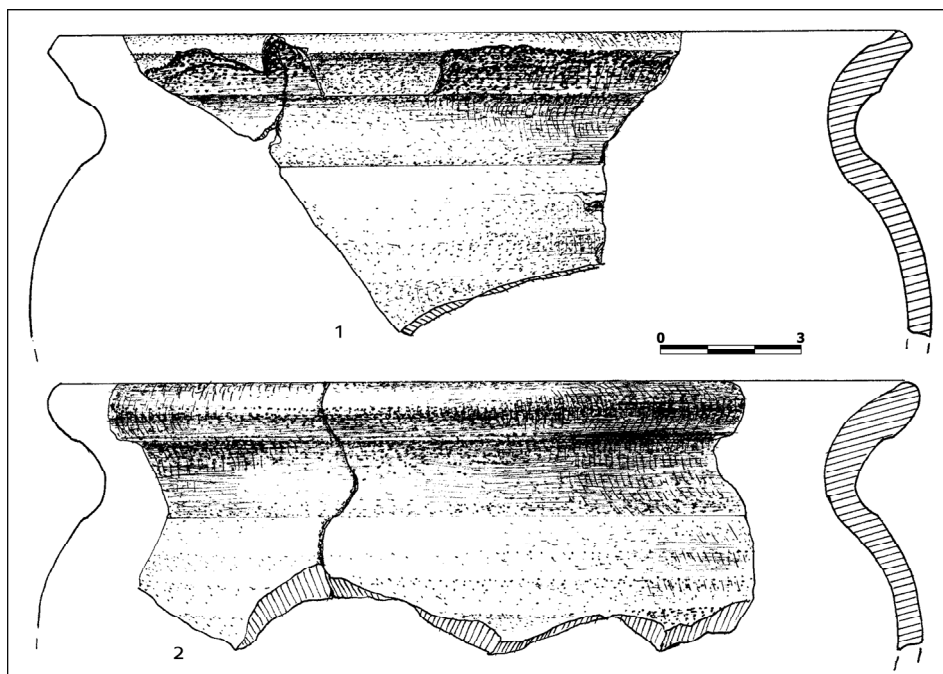


Рис. 16. Археологічний матеріал з поселення Пиратин-4  
(1-2 – матеріал з шурфа).



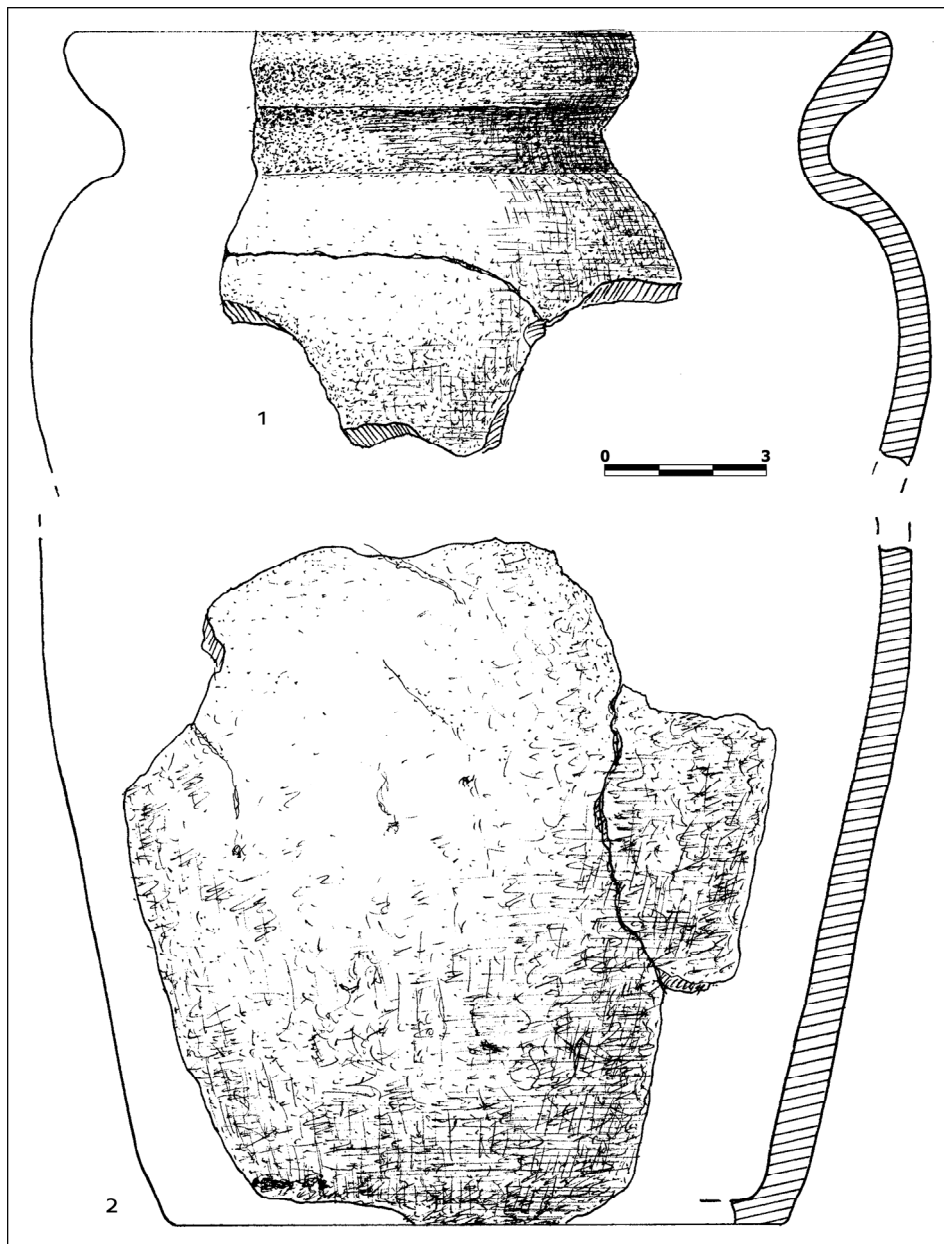


Рис. 17. Археологічний матеріал з поселення Пиратин-4  
(1-2 – матеріал з шурфа).

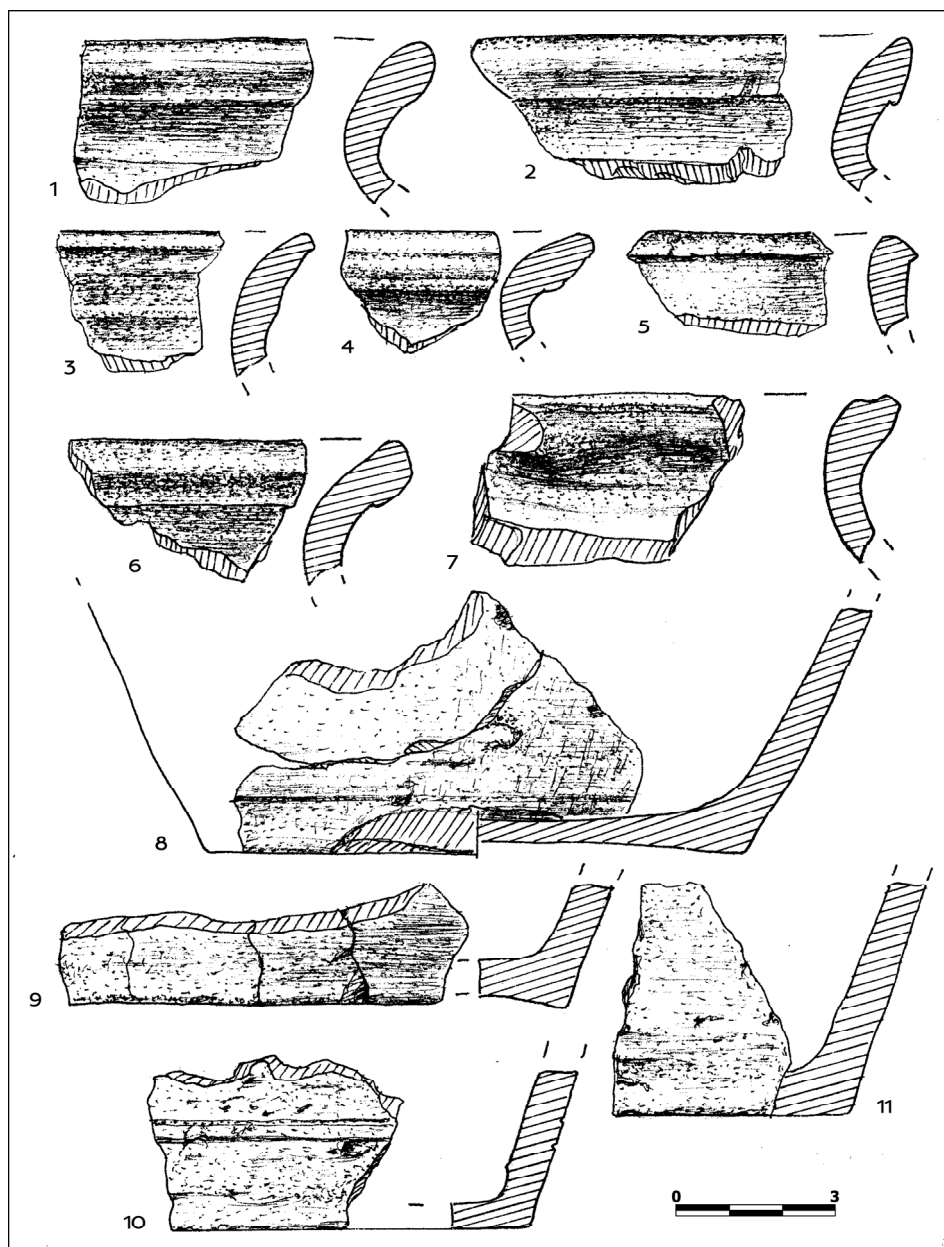


Рис. 18. Археологічний матеріал з поселення Пиратин-4  
(1-11 – матеріал з шурфа).

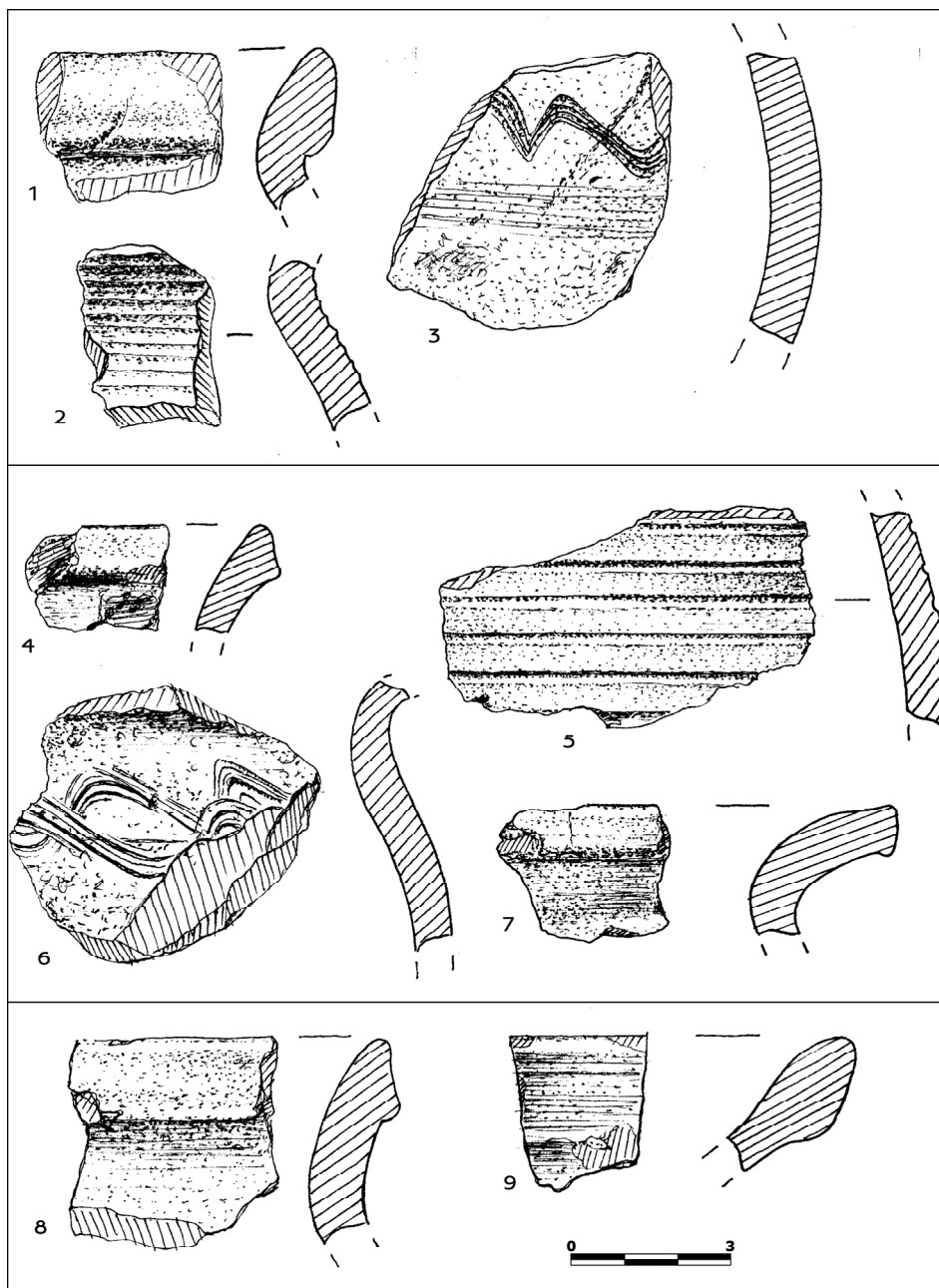


Рис. 19. Археологічний матеріал з поселень  
Збоївська-1 (1-3), Збоївська-2 (4-7), Лещатів-1 (8-9).

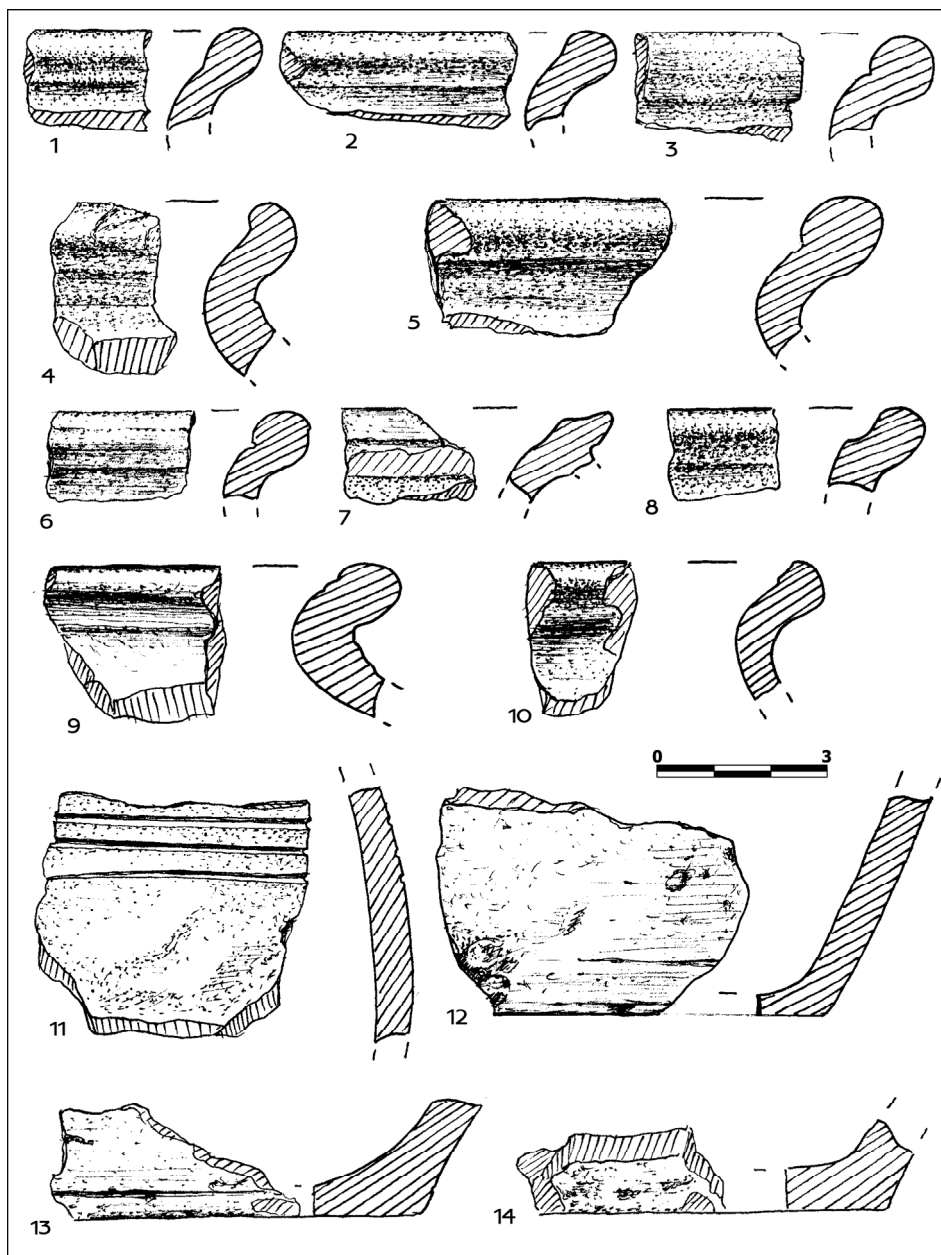


Рис. 20. Археологічний матеріал з поселення Шпиколоси-1 (1-3, 13-14 – матеріал з шурфа, 4-12 – підйомний матеріал).

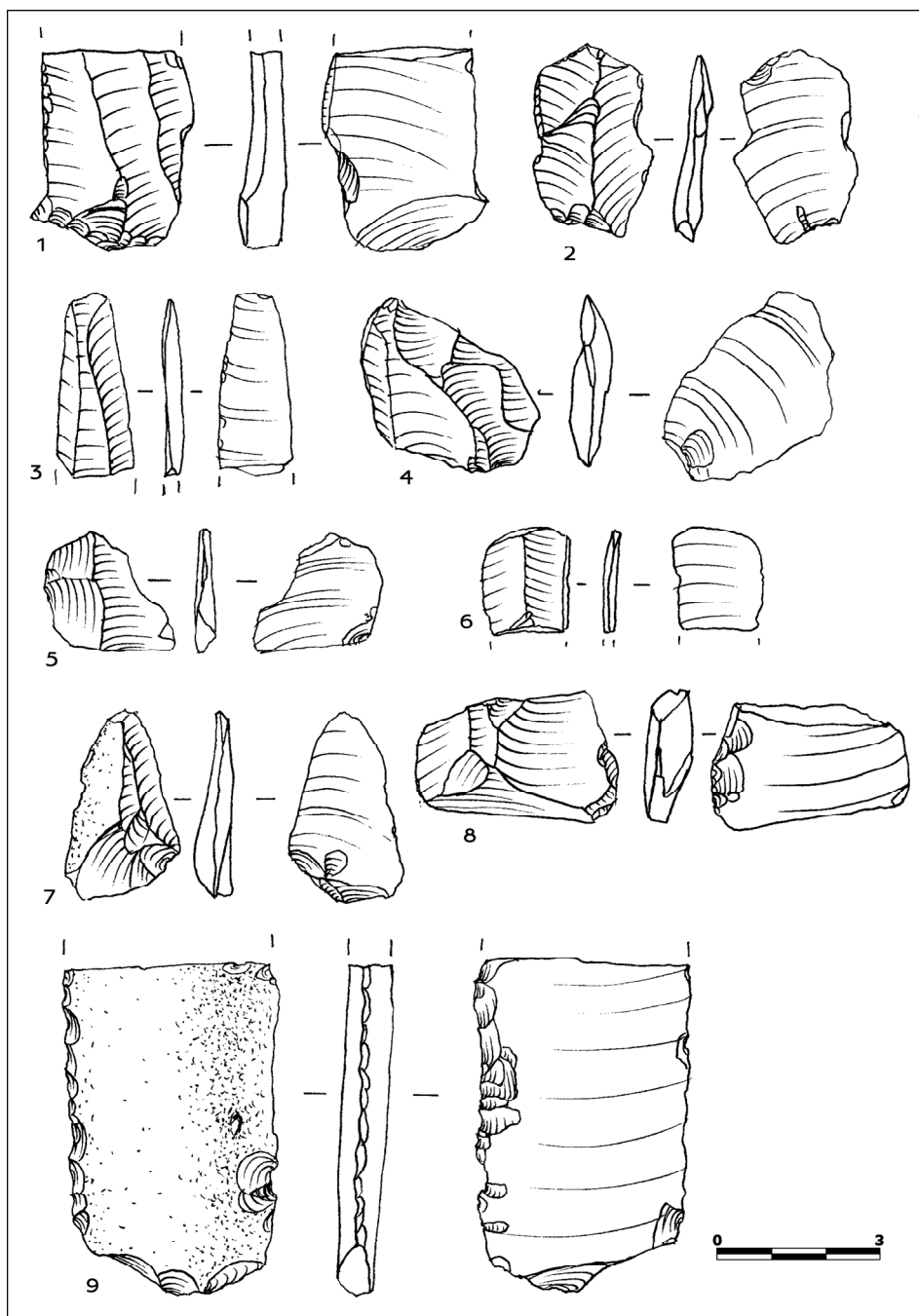


Рис.21. Археологічний матеріал з поселення Лещатів-2.

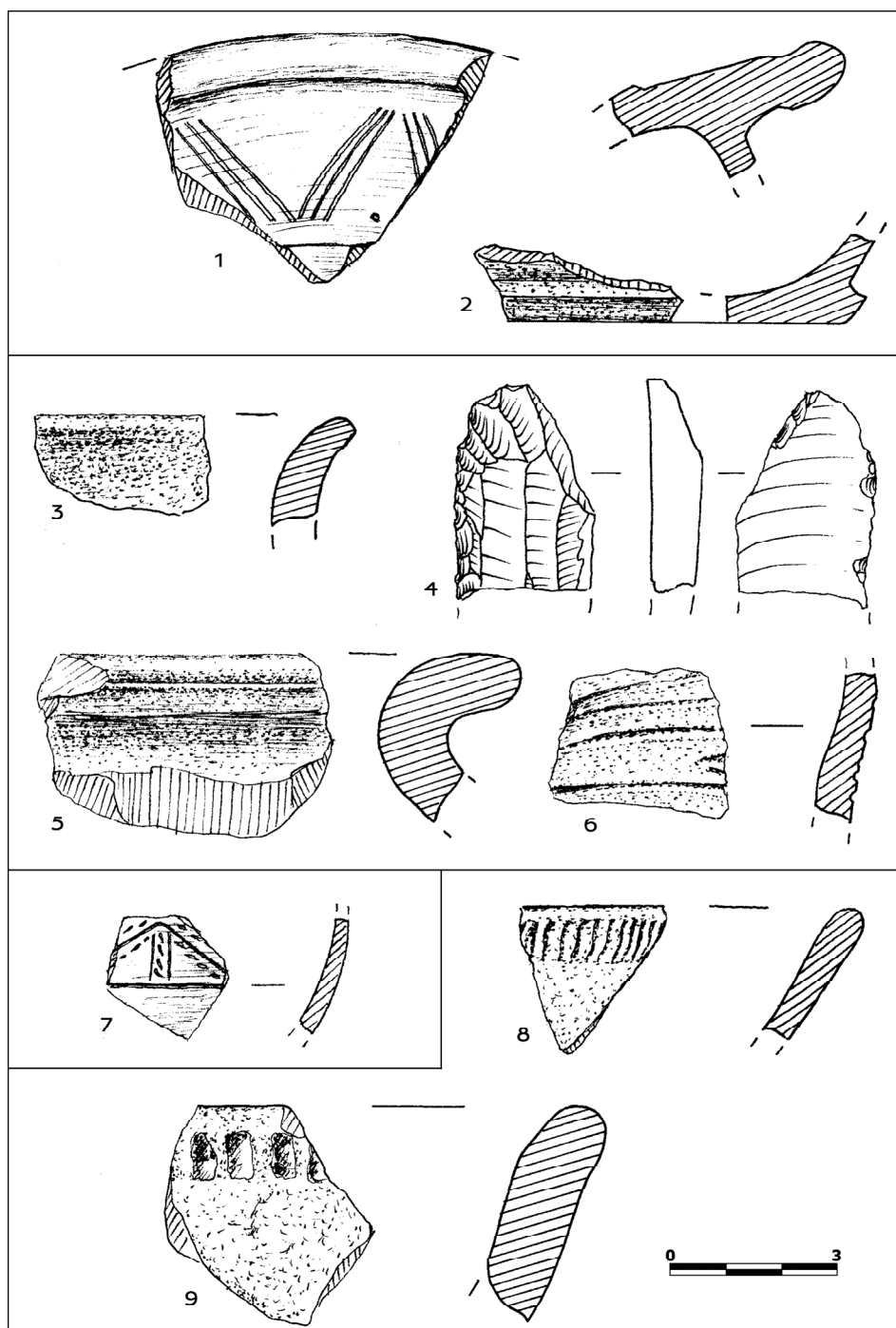


Рис. 22. Археологічний матеріал з поселень Войславичі-1 (1-2), Нисмичі-1 (7), Нисмичі-2 (3 – матеріал з шурфа, 4-6 – підйомний матеріал), Нисмичі-4 (8-9).

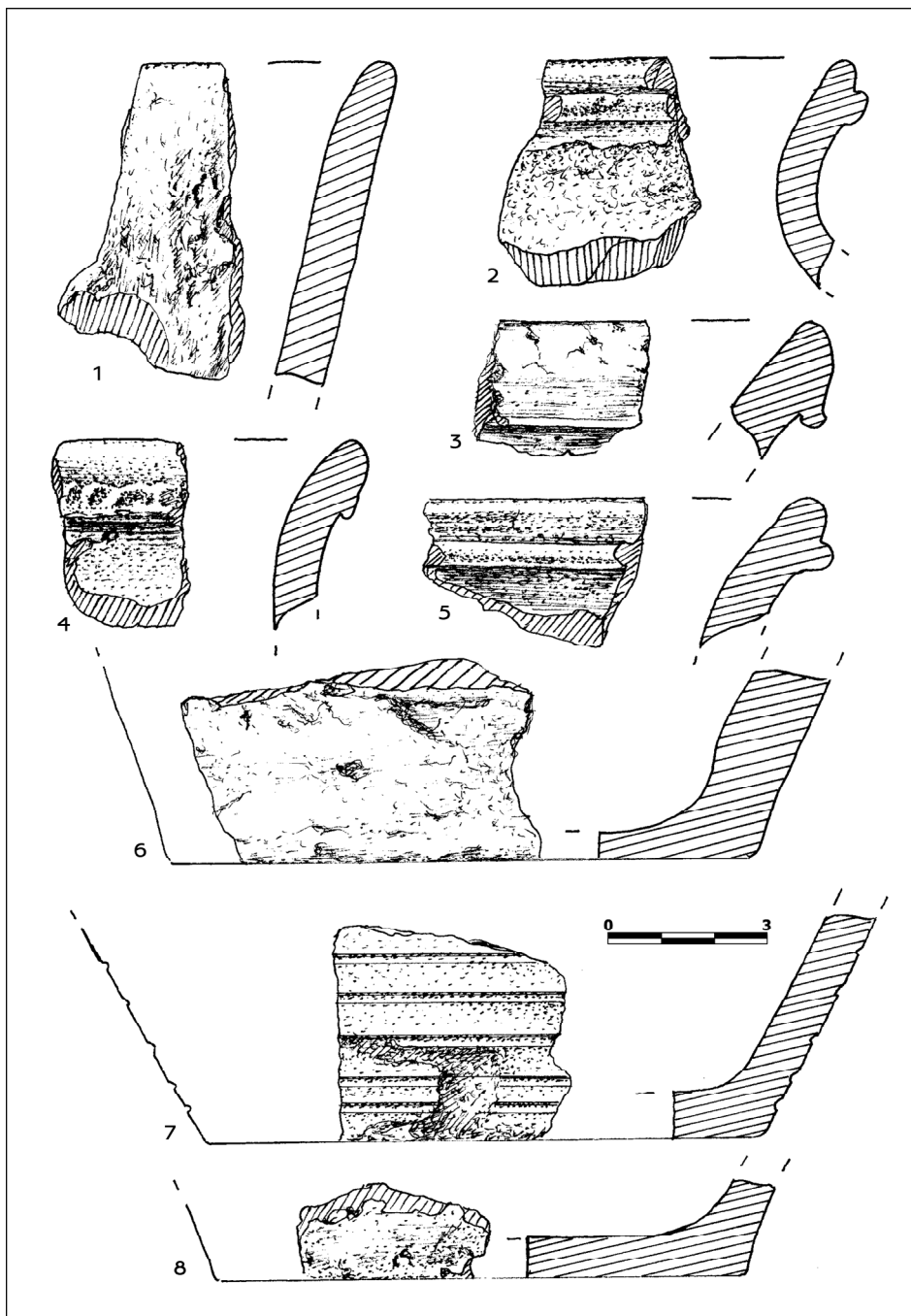


Рис.23. Археологічний матеріал з поселення Нисичі-3.

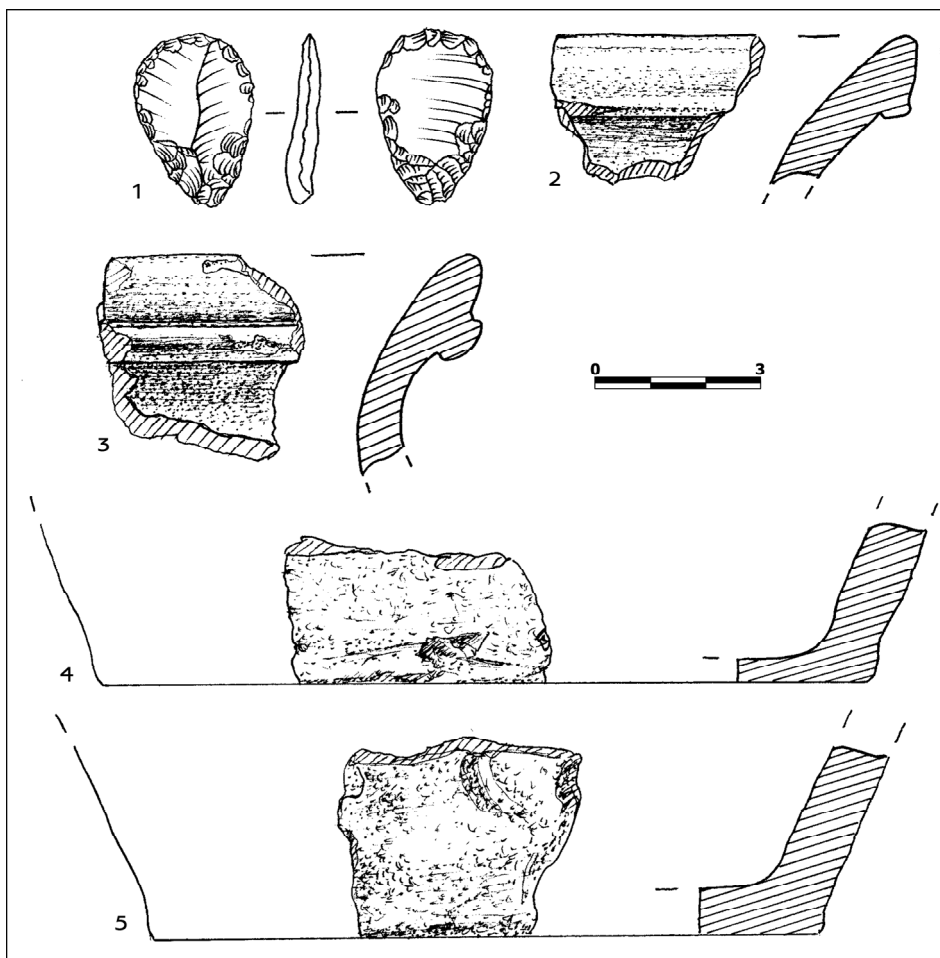


Рис.24. Археологічний матеріал з поселення Нисмичі-3.