

УДК 904 (477.83) “16”

ПОШУКИ МІСЦЯ ПОХОВАННЯ ГЕТЬМАНА ІВАНА ВИГОВСЬКОГО НА ЛЬВІВЩИНІ (ЗА АРХЕОЛОГІЧНИМИ ДОСЛІДЖЕННЯМИ)

Василь РУДИЙ

Львівський національний університет імені Івана Франка
Кафедра археології та історії стародавнього світу

На зламі ХХ–ХХІ ст. археологічна експедиція Львівського національного університету імені Івана Франка проводила пошуки місця захоронення гетьмана України Івана Виговського. Вивчення дворища зруйнованого середньовічного монастиря Воздвиження Чесного Хреста в околицях с. Йосиповичі Стрийського р-ну не дали бажаних результатів. На культовій пам'ятці виявлено археологічний матеріал побутового призначення. Питання могили відомого українця залишається відкритим.

Ключові слова: археологічна експедиція Львівського університету, середньовічний монастир, місцезнаходження могили Івана Виговського.

У 1999 р. виповнилось 340 років з часу Конотопської битви, під час якої українське військо повністю розгромило московську армію. Українськими силами під Конотопом керував гетьман Іван Виговський. До цієї знаменної дати в приміщенні Львівської картинної галереї, спільними зусиллями провідних українських та польських музеїв, проводилась виставка “Іван Виговський. Постать і доба”. З ініціативи п. Романа Лубківського було вирішено створити групу для пошуків слідів захоронення славетного гетьмана на Львівщині, оскільки одна з версій вказує на поховання Івана Виговського в с. Йосиповичі, що на Стрийщині¹.

Згідно з архівними відомостями, Виговські були власниками земельних маєтностей в Галичині. Від Даниловичів Виговські викупили у 1660 р. в Жидачівському пов. містечко Руду з ключем сіл Ганівці, Гніздичів, Юсиптичі (тепер Йосиповичі), Лівчиці, Бережниця, Волиця, Облазниця. Ці землі рід Виговських держав аж до 1773 р.²

Іван Виговський був підступно вбитий 16 березня 1664 р. в околицях містечка Корсуня польським полковником Себастьяном Маховським³. Перед смертю І. Виговський записав у своєму заповіті: “...Тіло моє... має лежати у Скиті Великім, у склепі мурованім церкви Воздвиження Чесного Хреста...”. Загально вважається, що цим він вказував на Скит Манявський біля Маняви, тодішнього Богородчанського пов.⁴

Але після трагічної загибелі гетьмана тіло спочатку було захоронено на місці ббивства, а пізніше, за свідченням мемуариста М. Еміоловського, останки

Івана Виговського було перевезено швагrom Юрієм Стеткевичем до його жінки Олени в Руду під Стрий, щоб його “там як Русина по руськи поховали”⁵. Більш конкретних відомостей щодо місця поховання нема.

Дружина гетьмана Олена пережила його не набагато. Вона померла на початку липня 1664 р. у Руді. З її передсмертного заповіту відомо, що Олена

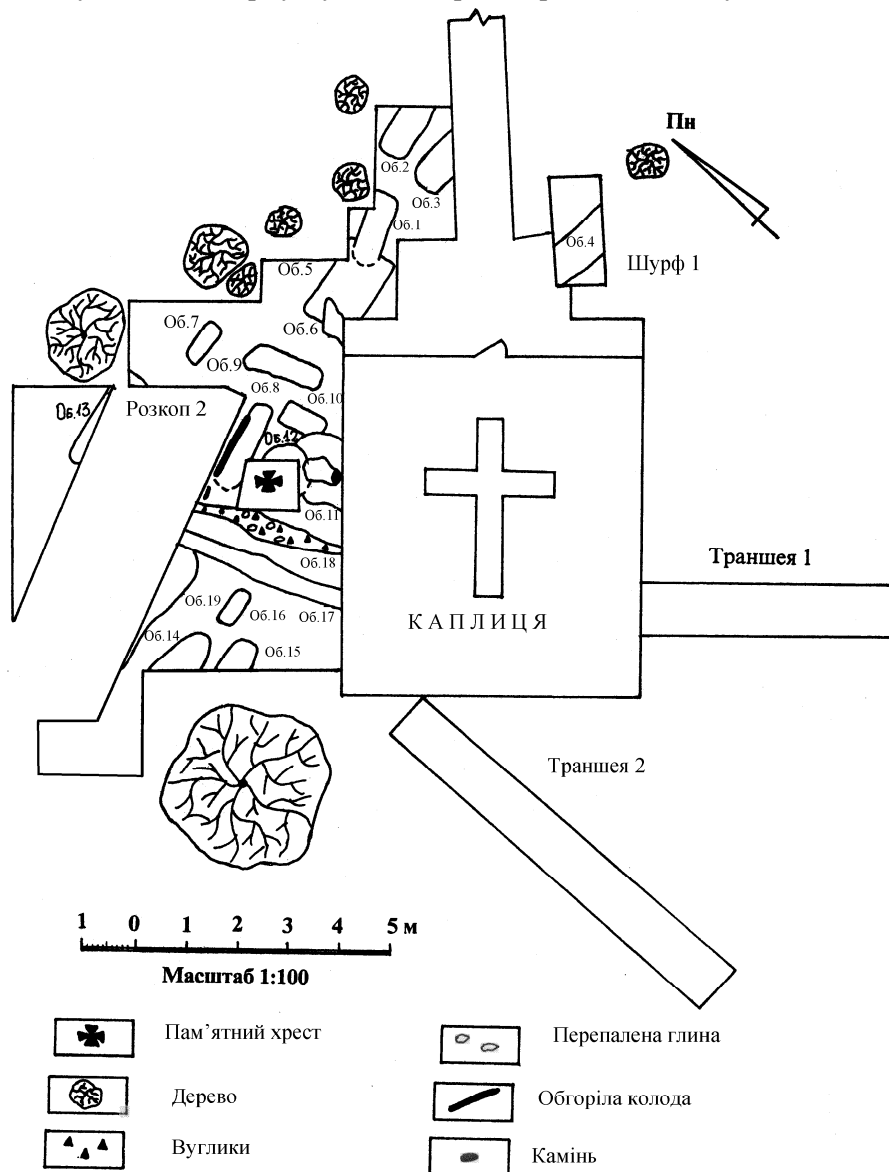


Рис. 1. Йосиповичі (ур. Бучина). План-схема досліджених ділянок.
Fig. 1. Josypovychi. Schematic plan of investigated area.

ПОШУКИ МІСЦЯ ПОХОВАННЯ ГЕТЬМАНА ІВАНА ВИГОВСЬКОГО

просить захоронити її біля свого чоловіка “в склепі великім”, але в цьому ж заповіті висловлює жаль, що не змогла виконати до кінця волі чоловіка і не поховала його в Манявськiм Скиті, а зложила тіло в іншому скиті біля Руди у церкві тієї ж назви – Воздвиження Чесного Хреста⁶.

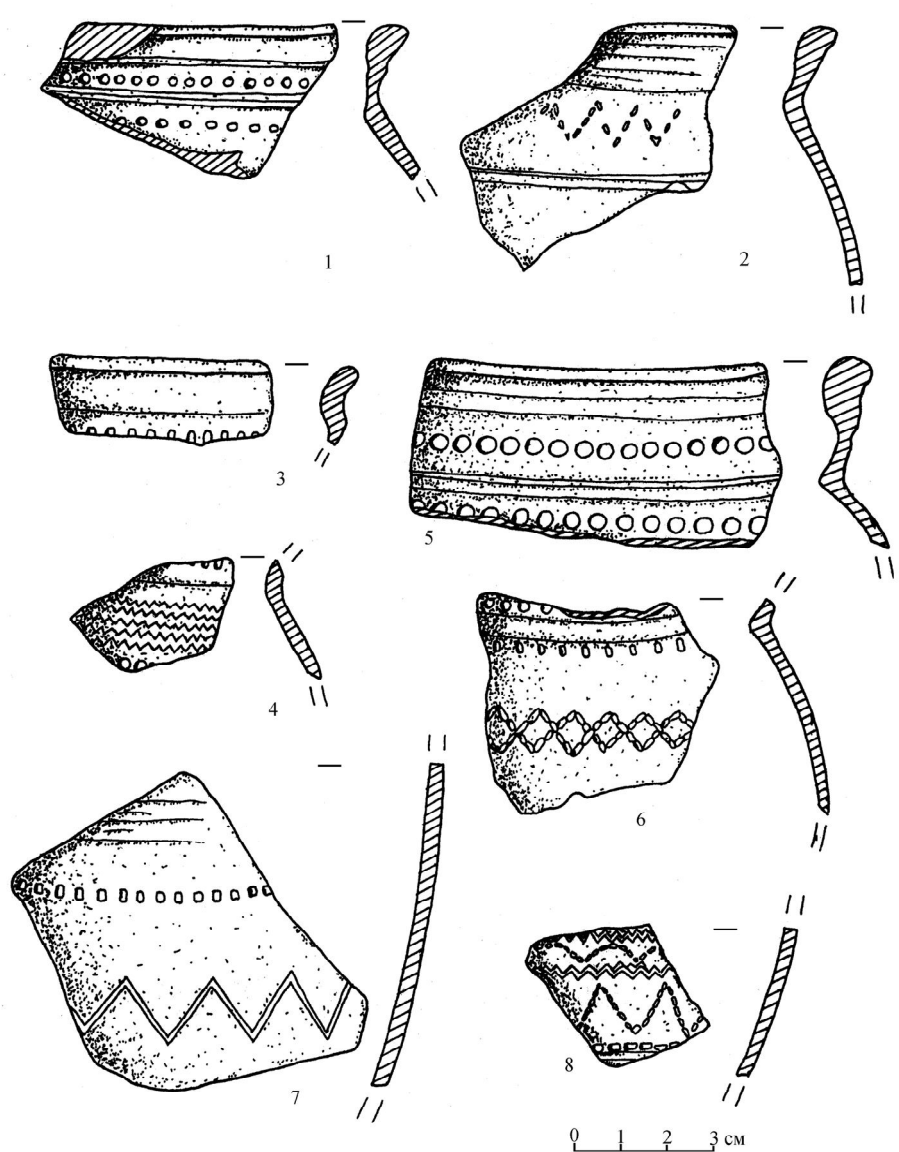


Рис. 2. Йосиповичі. Фрагменти гончарного посуду.

Fig. 2. Josypovychi. Fragments of pottery.

Василь РУДИЙ

Згідно із наведених в обох заповітах фактів, виникають наступні версії захоронення Виговського на Львівщині. Одна – поблизу теперішнього с. Йосиповичі (колишнє Юсиптичі) Стрийського р-ну в місцевості, що тепер називається Бучина. Тут знаходився невеликий монастир-скит. Восени 1676 р.

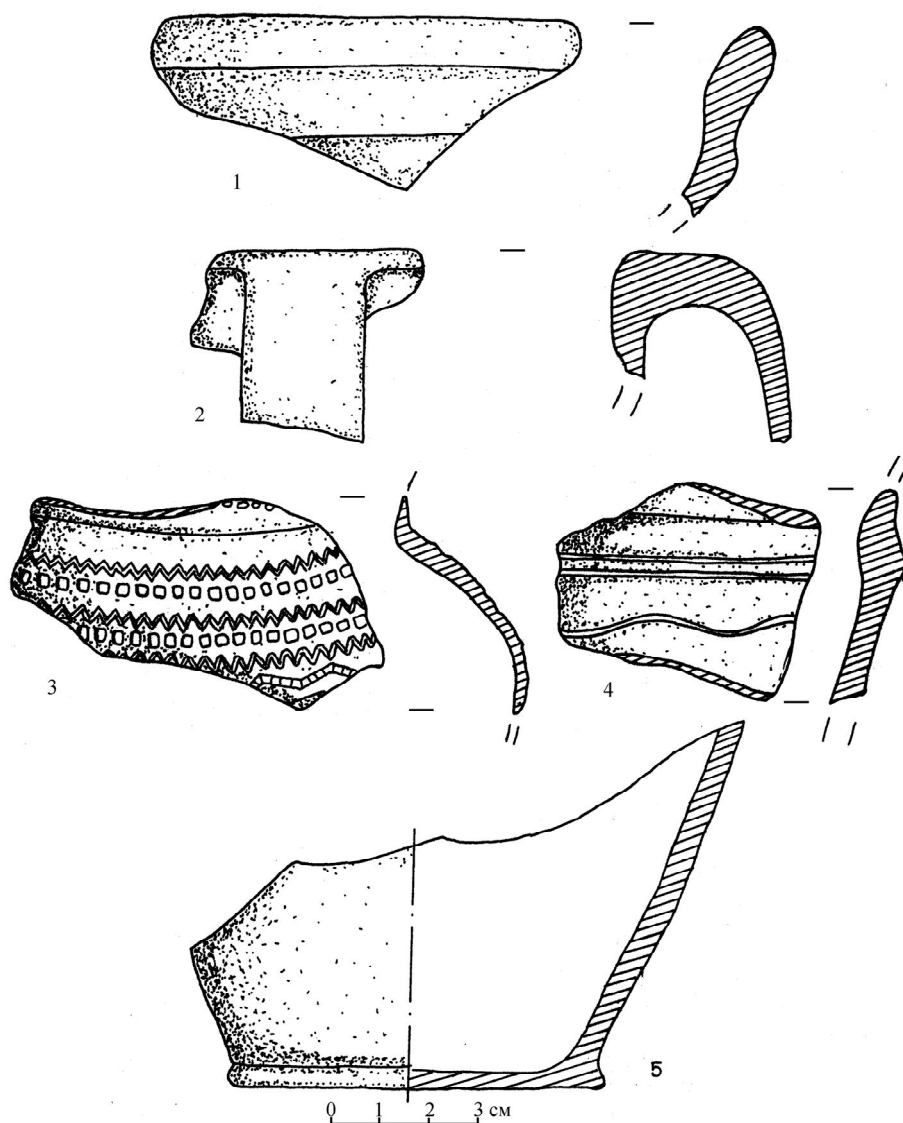


Рис. 3. Йосиповичі. Фрагменти гончарного посуду.

Fig. 3. Josypovychi. Fragments of pottery.

ПОШУКИ МІСЦЯ ПОХОВАННЯ ГЕТЬМАНА ІВАНА ВИГОВСЬКОГО

він був зруйнований загонами татар, які брали участь у турецько-татарсько-польській битві під містечком Журавно у вересні-жовтні 1676 р.⁷

Монастир силами місцевого населення було відбудовано і культова споруда проіснувала до 1721 р.⁸

За свідченнями пароха із сусідньої Дашави о. І. Тимцюрака (лист від 15 грудня 1906 р.) в Йосиповичах в лісі помітні сліди монастиря, а також підземного склепу⁹. Але церква монастиря була Преображення Господнього. Таким чином, це дещо не узгоджується із заповітом Олени Виговської, оскільки в монастирі повинна бути церква Воздвиження Чесного Хреста.

В свою чергу, церква Воздвиження Чесного Хреста знаходиться в самих Йосиповичах і є парафіяльною. Вона мала надання вольностей самим Іваном Виговським від 30 січня 1663 р., а пізніше отримала підтвердження від його внука Костянтина, датоване 24 жовтня 1743 р. Проте сама церква часів українського гетьмана не збереглася, вона згинула в часі пожежі. Теперішня збудована у 1712 р. коштом жінки сина гетьмана – Євстахія¹⁰.

Таким чином, постає дилема у спробі злаocalізувати ймовірне місце захоронення гетьмана Виговського та його дружини на Львівщині. Це може бути скит біля с. Йосиповичі, хоча там монастирська церква присвячена Преображенню Господньому. Якщо ж виходити з того, що церква має бути Воздвиження Чесного Хреста, то другим місцем захоронення відповідно може бути парафіяльна церква с. Йосиповичі, яка знаходилась в центрі села (сучасна садиба п. Володимира Кузіва).

Перші спроби пошуків проводив у 30-х рр. ХХ ст. посол до сейму В. Будзиновський. Він досліджував як Скит Манявський в пошуках могили гетьмана, так і рештки монастиря Воздвиження Чесного Хреста в околицях с. Йосиповичі. Але його роботи не дали жодних результатів¹¹.

Ініціативною групою Львівського обласного управління культури у кінці ХХ ст. було прийнято рішення про створення експедиції і дослідження залишків монастиря в урочищі Бучина поблизу с. Йосиповичі на Стрийщині. Метою робіт було встановлення планувальної структури монастиря і виявлення залишків фундаментів церкви, де могли б знаходитися останки гетьмана Івана Виговського та його дружини.

В ході археологічних досліджень у 1999–2002 рр. встановлено, що монастир в плані має овальну форму, зорієнтований довшою віссю по лінії південний захід – північний схід. Монастир був укріплений, обнесений земляним валом з частоколом та ровом з напільної сторони. На даний час зберігся вал із ровом, що оперізує його по периметру. В північно-східній частині оборонні споруди не збереглися внаслідок прокладання тут лісової дороги. У збережених місцях висота валу становить 0,6–1,1 м, ширина при основі близько 6 м. Ширина рову – 4 м, глибина 0,9 м. Довжина валу, який захищав монастирський двір становить понад 200 м. У західній частині зафіксовано розрив у валі та рові, що може бути залишками в'їзду на територію скиту¹².

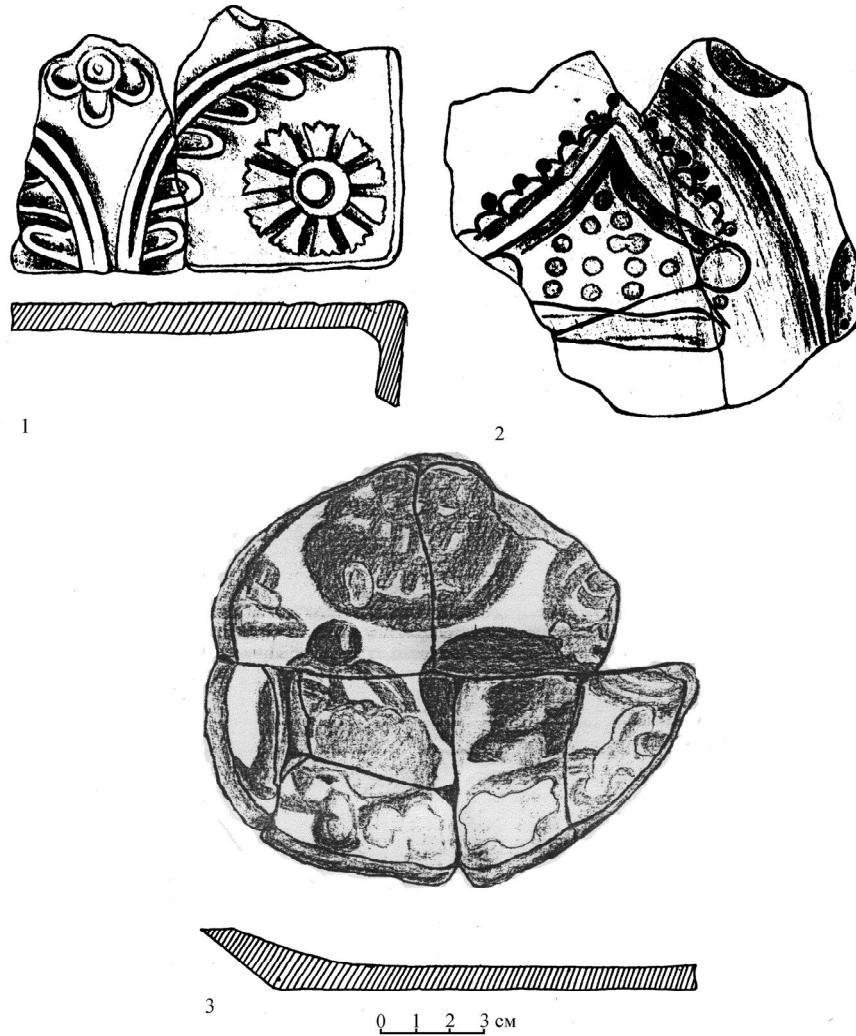


Рис. 4. Йосиповичі. Фрагменти гончарного посуду та кахлі.
Fig. 4. Josypovychi. Fragments of pottery and tiles.

На теперішній час, як вже зазначалось вище, поверхня пам'ятки вкрита лісовими насадженнями, що сприяє задовільній консервації. Окрім лісової дороги, пошкодження культурному шарові завдано будівництвом каплиці у 1982 р., приуроченої пам'яті монастирської церкви, як зазначено в написі, Воздвиження Чесного Хреста, що є малоймовірно.

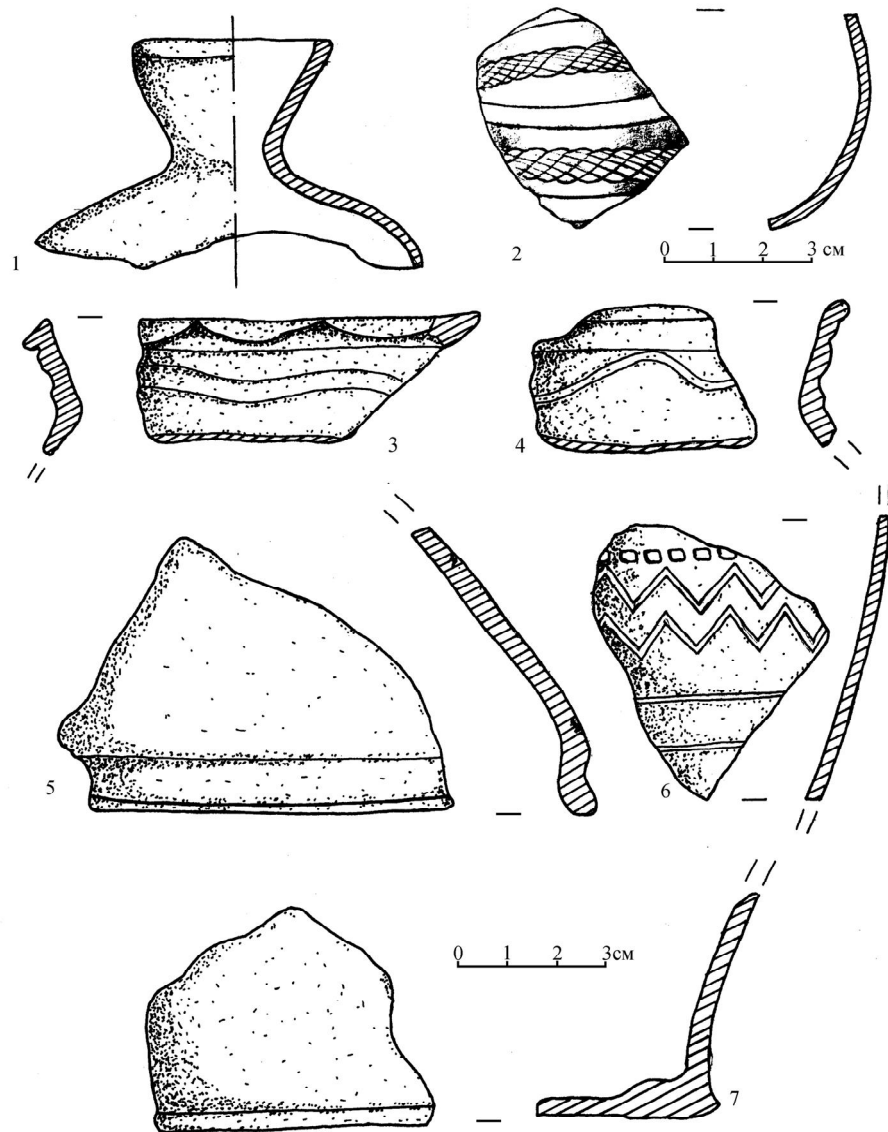


Рис. 5. Йосиповичі. Фрагменти скляного та гончарного посуду.
Fig. 5. Josypovychi. Fragments of glass ware and pottery.

В ході досліджень було закладено два розкопи та ряд траншей і шурфів, загальною площею 165 м². Оскільки за мету ставилось встановлення планувальної структури скиту, то вибірка та дослідження залишків об'єктів, що були виявлені, не проводились.

Стратиграфічний переріз пам'ятки є досить простим. Під малопотужним дерновим шаром товщиною 3–5 см знаходився темно-сірий суглинок, що на глибині 0,25–0,35 м від сучасної поверхні переходив у материк, представлений жовтою материковою глиною.

Розкоп I площею 10 м² був закладений за 30 м на захід від каплиці. В ньому зафіксовано перепалену глину, фрагменти обгорілого дерева та каміння. Все це, ймовірно, залишки споруди житлово-господарського призначення, оскільки тут також виявлено численні фрагменти керамічного посуду – горщиків, мисок, кухлів, скляних виробів та кахель. Розширити його не було можливості через густо порослі навколо дерева.

Розкоп II площею близько 40 м² закладався на більш сприятливій ділянці пам'ятки (рис. 1). Ним ставилося за мету ідентифікувати залишки фундаментів монастирської церкви. В зв'язку з цим він був розбитий на прилеглий із заходу до каплиці території. Розкопом зафіксовано цілий ряд об'єктів. В першу чергу, в районі пам'ятного хреста, виявлено прошарки аморфної форми, потужністю 10–15 см (об. 17–18) (рис. 1), в заповненні яких простежуються дрібні дерев'яні вуглики, перепалена глина та фрагменти кераміки і кахель. Орієнтовані вони по лінії північ-південь. Об'єкт 18, внаслідок великої кількості перепаленої деревини, може трактуватись як рештки перепаленої колоди. Однак на даному етапі не вдалося з'ясувати жодних конструктивних рішень щодо цих об'єктів, оскільки їх продовження знаходиться в напрямку фундаментів теперішньої каплиці.

Слід зауважити, що рухомий матеріал з даного розкопу є значно біднішим чисельно, ніж з розкопу I.

Окрім вищеназваних, виявлено ще 13 об'єктів, що в плані мають прямокутну форму із дещо загладженими кутами. Вони чітко простежуються на рівні материка. Орієнтовані вони в двох напрямках, подекуди з незначними відхиленнями. В напрямку північ-південь – об'єкти 9–10, схід-захід – об'єкти 1–5, 7–8, 13–16. Беручи до уваги їх розміри – від 0,4?0,9 м і до 0,5?1,5 м та 1,0?1,7 м та чітку орієнтацію, можна стверджувати, що це залишки поховань монастирського цвинтаря.

Об'єкти 11–12 є залишками з вибірки ям для встановлення пам'ятного хреста в різні часи, оскільки є відомості від місцевих жителів про існування хреста ще на початку XX ст. Крім того, ці сліди групуються біля сучасного, а також відповідають за формою виявленому на їх поверхні матеріалові – залишкам відносно свіжої деревини, каміння для забутовки, фрагменти сучасної керамічної та скляної тари.

Об'єкти 6, 19 в плані мають аморфну форму і їх призначення залишається невизначеним.

Траншеями 1, 2 (рис. 1) жодних археологічних об'єктів та рухомих знахідок виявлено не було.

ПОШУКИ МІСЦЯ ПОХОВАННЯ ГЕТЬМАНА ІВАНА ВИГОВСЬКОГО

Речові знахідки із досліджень представлені фрагментами глиняного начиння – горщиками, мисками, накривками, кахлями, виробами із скла. Хронологічно вони належать до часів функціонування монастиря другої половини XVII ст., оскільки пам'ятка є одношаровою і не зазнала сторонніх впливів на культурний шар, окрім вищезгаданих сучасних втручань.

Колекція глиняного посуду налічує понад дві сотні фрагментів, деякі з них вдалося частково реконструювати.

Найчисленнішу групу становлять фрагменти горщиків (рис. 2–5). Вони представлені уламками вінець, часом із вушками, стінок та донних частин. Переважна більшість темно-сірого забарвлення (т. зв. “сиваки”, що з'являються на наших землях вже у XV ст.), а також світло- та темно-коричневих кольорів. Частина фрагментів носить сліди двосторонньої поливи зеленого або жовтого кольорів. Всі вони виготовлені на швидкообертвовому колі з високоякісного тіста з домішкою дрібного піску. Вінця плавно відхилені назовні, потовщені, подекуди підправлені ззовні (у вигляді т. зв. козирка), плавно переходять у плічка. Значна частина фрагментів має орнаментовані плічка. Це орнаменти з паралельних хвилястих, ламаних ліній, заглиблених крапок та їх комбінацій. Нанесені вони за допомогою зубчастих коліщаток, штампом із нанесеним орнаментом або загостреною паличкою. Перераховані вище ознаки характерні для горщиків, що виготовлялися на наших землях починаючи з XV–XVI ст.¹³

Значну колекцію становлять фрагменти тарілок, деякі з них частково відновлено (рис. 4–5). Одна група тарілок характеризується заокругленими вінцями, внутрішнім зламом на тулубі, що переходить у широке дно. На іншій частині відсутній внутрішній злам. Стінка із заокругленими вінцями одразу переходить у дно. Збережені фрагменти носять сліди досить багатого оздоблення, а часом і поливи. Одна із реконструйованих мисок розписана червонувато-брунатними фарбами. Орнамент носить рослинний характер (рис. 5). Інші фрагменти виконані в кольоровій гамі близькій до гуцульського розпису. Це дає підстави стверджувати про місцеве їх походження.

Загальна кількість віднайдених кахель становить близько двох десятків. Всі фрагменти належать мисковидним кахлям світло-помаранчевого кольору. Лише один фрагмент носить сліди зеленої поливи. Переважна більшість уламків належить до румпів кахель і лише шість – до лицевої частини. На них зображено орнамент рослинного мотиву.

Вдалося реконструювати більший фрагмент лицевої сторони однієї з кахель (рис. 4). Реконструйована частина має розміри 7?10,5 см, світло-помаранчевого кольору. Ціла кахля відповідно могла б мати розмір 16?16 см. На її поверхні зображений рослинний орнамент, з використанням стилізованих зображень чотирьох гілок з листками, чотирьох квіток в центрі кахлі та по кутах. Такий тип кахель міг використовуватись у першій половині XVII ст., оскільки орнамент зображений на збереженому фрагменті плавно продовжується у всіх

чотирьох напрямках, що власне є характерним для цього часу, а також пізнішого¹⁴. Залишки граневого валика, в даному випадку нечіткі, є більш характерні для XVI ст. Однак це може бути і дефектом при закладанні до форми.

Знахідки зі скла представлені чотирма фрагментами (рис. 5). Це верхня частина та два фрагменти дна від карафки, фрагмент, ймовірно, склянки з орнаментом. Фрагменти карафок виготовлено із непрозорого зеленого скла, а склянки – з непрозорого білого, орнамент нанесений зверху білою фарбою.

У межах монастирського двору знайдено багато металевих речей побутового, військового та культового характеру. Привертають увагу залізні ключі, шпори, зубила, пряжки, цвяхи, уламки ножів, стріл та мідна застібка для церковної книги тощо¹⁵.

Таким чином, весь речовий комплекс знахідок відповідає часові функціонування монастиря – XVI–початку XVIII ст.

Беручи до уваги результати попередніх досліджень, варто було б продовжити розкоп II з метою виявлення залишків монастирської церкви, оскільки в ході робіт було зафіксовано рештки перепаленої деревини (колод), що могли бути залишками фундаменту церкви. Слід зауважити, що найбільш перспективну ділянку для досліджень займає теперішня будова каплиці.

Майбутніми дослідженнями має ставитись за завдання, окрім встановлення факту правдивості захоронення гетьмана Івана Виговського на території скиту на основі нових археологічних матеріалів, також і з'ясування планувальної структури та місця монастиря в господарських відносинах регіону.

¹ Автор висловлює подяку за сприяння та організацію пошукових робіт пп. В. Коноплі (Львівський історичний музей), В. Пшику (Львівська картинна галерея) та О. Осаульчуку, Т. Милян (Науково-дослідний центр “Рятівна археологічна служба” Інституту археології НАН України) за надані матеріали археологічних досліджень.

² Крип'якевич І. Трагедія великих могил в Україні // Стара Україна. Львів, 1924. Вип. VI. С. 85.

³ Зашкільняк Л., Крикун М. Історія Польщі. Львів, 2002. С. 186.

⁴ Сенютович-Бережний В. Рід і родина Виговських // Український історик. Нью-Йорк; Мюнхен, 1970. Рік 7. Ч. 1–3 (25–27). С. 161.

⁵ Там само. С. 162.

⁶ Крип'якевич І. Трагедія великих могил в Україні. С. 85; Гуляк В. Віднайдімо могилу гетьмана України // Скрипник І. Легенда про гетьмана. Івано-Франківськ, 1997. С. 147.

⁷ Зашкільняк Л., Крикун М. Історія Польщі. С. 196.

⁸ Ваврик М. Нарис розвитку і стану Василіанського Чина XVII–XIX ст.. Рим, 1979. С. 195.

⁹ Крип'якевич І. Трагедія великих могил в Україні. С. 85.

¹⁰ Гуляк В. Віднайдімо могилу гетьмана України. С. 149.

¹¹ Крип'якевич І. Трагедія великих могил в Україні. С. 86.

¹² Рудий В. Пізньосередньовічний монастир біля с. Йосиповичі на Стрийщині // АДЛУ. Львів, 2002. Вип. 5. С. 292.

¹³ Виногородська Л. І. До історії керамічного та скляного виробництва на Україні у XIV–XVIII ст. // Археологія. 1997. № 2. С. 129–140.

¹⁴ Лінинський П. Повернення з небуття. Виникнення та розвиток рельєфної кахлі в Галичині. Львів, 1998. С. 16.

¹⁵ Рудий В. Пізньосередньовічний монастир біля с. Йосиповичі на Стрийщині. С. 293. Рис. 9–10; Рудий В., Касюхнич В., Вітвицька Г. Археологічні дослідження НДЛ-81 Львівського університету на Стрийщині в 2000–2001 роках // АДЛУ. Львів, 2003. Вип. 6. С. 21. Рис. 12.

**SEARCHING FOR THE PLACE OF BURIAL OF HETMAN IVAN
VYGOVS'KYJ IN L'VIV REGION (BY ARCHAEOLOGICAL RESEARCHES)**

Vasyl' RUDYJ

Ivan Franko National University of L'viv
The Chair of Archaeology and history of Ancient World

During the period of the end of XIX century – beginning of XX century archaeological expedition of L'viv National University carried out search for place of burial of hetman of Ukraine Ivan Vygovs'kyj. Investigations of destroyed medieval cloister of Воздвиження Чесного Хреста in environs of Josypovychi in Stryj district gave not the result. Archaeological material, discovered at the site has custom character. Issue of the place of burial of famous Ukrainian is still under discussion.

Key words: archaeological expedition of L'viv University, medieval cloister, place of burial of Ivan Vygovs'kyj

Стаття надійшла до редколегії 12.10.2005
Прийнята до друку 20.10.2005