

### З ІСТОРІЇ АРХЕОЛОГІЇ

УДК 061.231:902(477.83–25)“1875/1914”

#### **АРХЕОЛОГІЧНІ ОСЕРЕДКИ ЛЬВОВА (1875–1914): НАУКОВІ ПОШУКИ ТА ПОЛЬОВІ ЗДОБУТКИ**

Наталя БУЛИК

*Інститут українознавства імені Івана Крип'якевича НАН України  
вул. Винниченка, 24, Львів 79008, Україна  
e-mail: nata\_bnm@ukr.net*

У статті висвітлено процес виникнення наукових осередків у Львові в XIX – на початку XX ст. та їх археологічну діяльність. Розглянуто формування українського та польського археологічного середовища Львова. Особливу увагу звернуто на видавничу та польову роботу українських організацій – Ставропігійського інституту, Наукового товариства ім. Шевченка, Національного музею та польських – музею Дідушицьких, Крайового археологічного товариства. Простежено процес формування археології у Львівському університеті. Акцентовано увагу на напрямках польових робіт різних наукових установ міста та їх внесок у зародження та розвиток археологічної науки на теренах заходу України.

*Ключові слова:* археологічні колекції, кераміка, археологічна виставка, Михалківський скарб, кафедра класичної археології та преісторії

XIX століття – це час виникнення наукових товариств і їх великого впливу на розвиток досліджень, в тому числі археологічних. Одночасно це період творення публічних колекцій і музеїв. Під тиском обставин еліта народів, що жила в одному коронному краї Австрійської імперії змушена була шукати дійових шляхів для вирішення національних проблем. Львів у XIX ст. був ареною реалізації національних проектів, тому і не дивно, що власне навколо Львова зосереджувалась діяльність різноманітних товариств, організацій, окремих вчених.

У питаннях розвитку археології в цей час у Львові чітко прослідковується формування двох археологічних середовищ: польського та українського. Археологічний Львів другої половини XIX – початку XX ст. мав кілька наукових центрів, які спричинилися до розвитку науки. Українська археологія Львова представлена діяльністю Ставропігійського інституту, Народного дому, Наукового товариства ім. Шевченка та Національного музею, натомість польська – Оссолінеуму, музею Дідушицьких, Львівського університету, Крайового археологічного

товариства. Виникнення і наукова діяльність їх ілюструє окремішність наукового життя обох національних спільнот.

Однак таке розмежування є доволі умовне, оскільки історію творять особистості, і для розгляду нашої проблематики першочергове значення слід надавати не політичним акцентам, а науковим контактам та інтересам археологів Галичини. Як показує історія, наукове спілкування, з одного боку, значно виходило за ці доволі умовні для археологічної науки межі, а з іншого за допомогою археологічних досліджень вчені шукали історичні корені власного народу, прагнули довести його автохтонність на досліджуваних теренах. Таким чином, археологія у XIX ст. була інструментом для легітимізації обох національних ідей.

Необхідно звернути увагу також на те, що в останній чверті XIX ст. відбувається завершення епохи романтизму, для якого характерним було культивування власного минулого, пошуки коріння свого народу через легенди, перекази, різноманітні старожитності до позитивізму, однією з ознак якого є інституціоналізація науки. Не була винятком і Східна Галичина, у якій в останній чверті XIX ст. спостерігається значний розвиток краєзнавства, археології та музейництва. В цей час визначаються основні напрямки та методика археологічних досліджень. Пожвавлення інтересу до викопних решток ставило археологію на рівень з іншими науками, підштовхувало дослідників до вивчення та наукової інтерпретації давніх поселень, курганів, городищ. У той же час робляться спроби цілеспрямованого обстеження значних територій, закладаються основи фіксації пам'яток, окремих об'єктів, знахідок.

Кінець XIX – початок XX ст. можна характеризувати як становлення львівського археологічного осередку, свідченням чого є діяльність товариств, які професійно займаються вивченням минулого Східної Галичини. Власне їх археологічна діяльність і є об'єктом нашого дослідження.

#### **Крайове археологічне товариство**

31 грудня 1875 р. у Львові виникло Крайове археологічне товариство<sup>1</sup>. Юридичної чинності воно набуло 12 лютого 1876 р. Товариство членським складом і мовою було польським, однак, існуючи у середовищі Львова і Східної Галичини, воно зосереджувало навколо себе і українських дослідників. Заслугове на увагу виступ на першому засіданні голови Товариства Станіслава Крижанівського, який наголошував: "...до спільної праці над доісторичною археологією в нашому товаристві слід закликати вчених всіх народностей і племен, а перш за все спільних нам родом слов'янських племен-побратимів! Спільне давнє минуле, спільна історія і спільні пам'ятки об'єднують нас на ниві історії давніх епох, об'єднувати

---

<sup>1</sup> Центральний державний історичний архів України у Львові (далі ЦДІАУ у Львові) Ф. 146 (Галицьке Намісництво). – Оп. 25. (т. 1). – Спр. 48. – Арк. 21.

STATUT  
TOWARZYSTWA ARCHEOLOGICZNEGO  
KRAJOWEGO

we L w o w i e.

Zatwierdzony postanowieniem c. k. Namiestnictwa z dnia 31 Grudnia 1875 i. 63.194.

L W Ó W  
Nakładem Towarzystwa.  
1876.

Рис. 1. Статут Крайового археологічного товариства  
Fig. 1. Statute of the Regional Archaeological Society.

Станіслав Крижанівський (1841–1881) – випускник філософського факультету Ягеллонського університету, дійсний член Краківської академії, член Імператорського Російського археологічного товариства (рис. 2). Незважаючи на молодий вік, він користувався авторитетом серед дослідників старожитностей та колекціонерів. Його заступником вибрали професора

повинні нас і на полі археології! Жорстока боротьба і всі справи політичні нехай будуть поза нами! Залишмо їх дипломатам і державним мужам!”<sup>2</sup>.

Згідно із статутом (§ 2), основною “метою Товариства є пошук, дослідження і збереження, а також опис або фотографування всіх рухомих і нерухомих пам’яток, які відносяться до минулого Галичини і Великого князівства Краківського. Крім того Товариство буде займатися лекціями і обговореннями, які входять в сферу археології і в міру коштів – видавництвом археологічного часопису. Політичні і релігійні справи виключаються з сфери діяльності товариства”<sup>3</sup> (рис. 1).

Статут передбачав, що заклад складатиметься з керівного “Виділу” та загальних зборів<sup>4</sup>. До складу “Виділу” входило 12 осіб. Першим головою товариства став

<sup>2</sup> Krzyżanowski S. Mowa miana dnia 20 lutego 1876 r. na pierwszym posiedzeniu wydziału // Prz. A. – 1876. – R. 1. – Z. 1. – S. 5.

<sup>3</sup> Sprawozdanie o Towarzystwie archeologicznym we Lwowie // Prz. A. – 1882. – T. II. – Z. I. – S. 102.

<sup>4</sup> ЦДІАУ у Львові. – Ф. 192 (Крайове археологічне товариство). – Оп. 1. – Спр. 1. – Арк. 36.

*Наталія БУЛИК*

Львівського університету Є. Яноту. Секретарем Товариства призначили К. Відмана, а заступником секретаря – Ю. Колачковського.

Крайове археологічне товариство вже з часу свого виникнення набуло значної популярності. У 1875 р. воно нараховувало 37 осіб. Членами Товариства були відомі дослідники – Антоні Шнайдер, Жегота Паулі, Адам Кіркор, Антін Петрушевич, Ісидор Шараневич та інші<sup>5</sup>.

13 серпня 1877 р. на засіданні товариства було створено вісім наукових секцій (дописемної археології та антропології, християнської археології, нумізматики, палеографії, геральдики та генеалогії, дипломатики, сфрагістики, археологічної бібліографії), які фактично відображали тогочасне сприйняття археології<sup>6</sup>.

Найчисельнішими були секції дописемної археології та антропології.

На початку 1878 р. перша з них налічувала 20 чол. Її головою було обрано М. Потоцького, секретарем – А. Шнайдера. Дещо меншою була секція християнської археології, яку очолив К. Жуковський, а секретарем став І. Ізимонович<sup>7</sup>.

Товариство зуміло організувати свій друкований орган, який отримав назву “Археологічний огляд” (“Przegląd archeologiczny”) (рис. 3). Ініціатором створення періодичного видання був голова товариства, а редактором Антоні Шнайдер (1825–1880) – львівський краєзнавець, археолог та етнограф. Під його керівництвом у квітні 1876 р. вийшов перший випуск часопису. Випуск номерів не мав чіткої регламентації, а видавався залежно від надходження



Рис. 2 Станіслав Крижанівський (1841–1881). За: Kostrzewski, 1949.

Fig. 2. Stanisław Kryzhanivskyi (1841–1881). By Kostrzewski, 1949.

<sup>5</sup> ЦДІАУ у Львові. – Ф. 192. – Оп. 1. – Спр. 5. – Арк. 4.

<sup>6</sup> ЦДІАУ у Львові. – Ф. 192. – Оп. 1. – Спр. 3. – Арк. 1.

<sup>7</sup> ЦДІАУ у Львові. – Ф. 192. – Оп. 1. – Спр. 14. – Арк. 2.

матеріалів. Символом археологічного товариства став Збруцький ідол. Зображення Збруцького ідола було нанесено на титульній сторінці “Археологічного огляду”.



Рис. 3. Титульна сторінка “Археологічного огляду” – друкованого органу Крайового археологічного товариства.

Fig. 3. Title page of “Przeegląd Archeologiczny” – the periodical issue of Regional Archaeological Society.

Постійно на сторінках збірника друкувалися статті та повідомлення про результати досліджень не лише членів товариства, але й осіб, які працювали в інших наукових установах. Періодично появлялися звіти про діяльність та наукову роботу.

З метою налагодження контактів між товариством і науковими установами з інших країн у 1876 р. делеговано до Будапешту на VIII сесію Міжнародного Конгресу Антропології і Археології С. Крижанівського – голову Товариства, а також А. Шнайдера від редакції “Енциклопедії Галичини”<sup>8</sup>.

На початку 1878 р. Товариству вдалося отримати приміщення у новому корпусі Львівської Політехніки (рис. 4), де також було розміщено археологічні фонди. Одночасно розпочався важкий період у його діяльності. Частина проблем

була спричинена виїздом голови С. Крижанівського, який намагався згладжувати національні та етнокультурні протиріччя.

Національні та політичні непорозуміння були причиною того, що діяльність Товариства з 1878 по 1881 роки носила епізодичний та обмежений характер. Тимчасово припинив виходити “Археологічний огляд”.

<sup>8</sup> Kronika Towarzystwa archeologicznego Krajowego we Lwowie // Prz. A. – Lwow, 1876. – R. 1. – Z. 2. – S. 63.

*Наталія БУЛИК*

Ситуація змінилася у листопаді 1881 р., коли вдалося обрати нового голову Товариства. Цю посаду зайняв Войцех Дідушицький (1848–1909), політик, історик мистецтва і філософії, цінитель античної культури<sup>9</sup>. Його заступником став Антін Петрушевич (1821–1913). На той час А. Петрушевич вже був відомим науковцем, активним діячем Ставропігії та Народного Дому у Львові. Помітною постаттю Крайового археологічного товариства на початок 80-х років XIX ст. став Кароль Відман, який займав посаду секретаря Виділу. Завдяки зусиллям К. Відмана і під його редакцією знову побачив світ “Археологічний огляд”. Серед його активних дописувачів бачимо І. Шараневича<sup>10</sup>.

З 1 липня 1881 р. “Археологічний огляд” був не лише часописом Товариства, а одночасно урядовим органом Цісарсько-королівської служби охорони пам’яток Галичини. Цьому сприяло призначення В. Дідушицького на посаду Головного консерватора пам’яток Галичини, що правдоподібно дозволило фінансування видання.

Свідченням того, що “Археологічний огляд” знову почав відігравати важливу роль у розвитку археології, була відозва, вміщена у першому номері відновленого збірника, в якій говорилося: “... за допомогою періодичного видання мусимо скласти список усіх пам’яток, які знаходяться у нашому краї.



Рис. 4. Будинок Львівської Політехніки, у якому з 1878 р. знаходилося Крайове археологічне товариство

Fig. 4. Building of Lviv Polytechnic, where Regional Archaeological Society was located from 1878.

<sup>9</sup> *Dembiński B. Wojciech hr. Dzieduszycki. – Lwow, 1909. – 8 s. (przemowienie); Dzieduszycki Wojciech // Britannica. Edycja polska. – Poznań, 1999. – T. 10. – S. 132–133.*

<sup>10</sup> *Szaraniewicz I. O rezultatach poszukiwań archeologicznych... – S. 3–6.*

Маємо визначити їх характер та епоху, з якої вони походять, а також їх призначення. Таким чином, ми додамо до археології та історії мистецтва кілька нових позицій”<sup>11</sup>. Особливий акцент ставився на фіксацію залишків давніх могил, скам’янілих кісток, валів<sup>12</sup>.

Наукова та видавнича діяльність Крайового археологічного товариства у Львові поступово набирала значних масштабів і поширювалася на територію всієї Галичини. Товариство вело роботу спрямовану на популяризацію старожитностей, які вдалося зібрати і опрацювати членам організації. Серед інших заходів вагоме місце займає підготовка та проведення З’їзду українських та польських археологів та проведення археологічної виставки у Львові в 1885 р. у Львівській Політехніці<sup>13</sup>.

Після проведення археологічного з’їзду та виставки 1885 р. діяльність Товариства поступово занепадає. Починаючи з 1886 р., про археологічну роботу Товариства немає практично жодних вісток. Зрідка ще виходив “Археологічний огляд”. У 1890 р. “Троно” консерваторів і кореспондентів Східної Галичини викупило бібліотеку Товариства<sup>14</sup>. 4 листопада 1892 р. із Відня у Галицьке намісництво надійшло повідомлення про те, що Крайове археологічне товариство у Львові знято з реєстру і оголошено за межами чинного законодавства. Однак члени товариства практично до початку 1914 р. продовжували збиратися для обговорення проблем в галузі археології та шукали шляхи їх вирішення<sup>15</sup>.

Впродовж існування Крайове археологічне товариство підтримувало наукові контакти з провідними європейськими організаціями та дослідниками. Серед них на особливу увагу заслуговують зв’язки з геральдично-генеалогічним товариством “Der Adler“ у Відні, “Herold” у Берліні, Краківською академією наук та ін.<sup>16</sup>

Таким чином, на певному етапі свого розвитку Крайове археологічне товариство відіграло вагомий роль у відкритті, дослідженні та інтерпретації старожитностей Галичини, чим і заклало основи для розвитку археологічної науки.

<sup>11</sup> Відозва відділу Товариства археологічного у Львові // Зоря. – Львів. – 1882. – № 14. – С. 223.

<sup>12</sup> ЦДІАУ у Львові. – Ф. 192. – Оп. 1. – Спр. 7 (Відозва відділу товариства археологічного у Львові). – Арк. 24.

<sup>13</sup> ЦДІАУ у Львові. – Ф. 192. – Оп. 1. – Спр. 30. (Запрошення, телеграми про організацію у м. Львові з’їзду українських та польських археологів та виставки пам’яток давньої культури). – Арк. 28

<sup>14</sup> Kronika czynności Koła s.k. Konserwatorów i Korespondentów Galicyi Wschodniej // Teka konserwatorska. – Lwow, 1892. – R. I. – S. 148.

<sup>15</sup> ЦДІАУ у Львові. – Ф. 146. – Оп. 25. (т. 1). – Спр. 48. – Арк. 21.

<sup>16</sup> Kronika Towarzystwa archeologicznego krajowego we Lwowie // Prz. A. – 1876. – R. 1. – Z. II. – S. 109.

### **Археологічні дослідження Ставропігійського інституту**

В умовах занепаду археологічної науки в рамках Крайового археологічного товариства відзначається її ріст у Ставропігійському інституті. Ставропігійський інститут був українською освітньою установою. Перетворення Ставропігії на науковий заклад було пов'язано із низкою чинників, які стимулювали розвиток наукової діяльності.



Рис. 5. Замкова гора у Львові. Місце проведення перших археологічних досліджень діячами Ставропігії.

Fig. 5. Zamkova gora in Lviv. Place of organization of first archaeological researches carried out by members of Stavropigia.

В середині XIX ст. наукову роботу Ставропігії визначала програма, спрямована на вивчення пам'яток минулого рідного краю, закладена на Соборі руських вчених 21 жовтня 1848 р.<sup>17</sup>, яка передбачала комплексний підхід до письмових, археологічних та етнографічних джерел у вивченні історії. Приводом для зацікавлення Ставропігії археологією послужила дискусія навколо знайденого у 1848 р. Збруцького ідола.

---

<sup>17</sup> *Киричук О.* Історичні дослідження діячів Ставропігійського інституту у Львові (1864–1890 роки) // Україна: культурна спадщина, національна свідомість, державність. – Вип. 7. – Львів, 2000. – С. 141.



У плані археологічних досліджень Ставропігійського інституту на увагу заслуговує період 1860–90-х років. У цей час в історії інституту відбуваються певні зміни у напрямку історичних досліджень, зокрема, до наукового обігу вводяться поряд з писемними, археологічні джерела. Особливо відзначається науково-дослідна діяльність І. Шараневича та А. Петрушевича.

Нагода для проведення перших археологічних досліджень трапилася влітку 1866 р. Під час будівництва залізничної колії Відень-Львів-Чернівці в процесі земляних робіт поблизу Замкової гори (рис. 5) у Львові було виявлено архаїчні фрагменти ліпного грубостінного посуду з відбитками шнура у верхній частині виробу та кілька крем'яних відщепів<sup>18</sup>. Заклавши розкоп на місці будівництва залізничної колії Відень-Львів-Чернівці, А. Петрушевич намагався підтвердити свою версію про первісне розташування Львова в районі Підзамча. В ході розкопок виявлено посуд культури шнурової кераміки і невеличку кам'яну сокирку, котру в 1873 р. дослідники передали в Народний Дім у Львові<sup>19</sup>. У 1869 р. під час продовження будівництва залізниці знайшли остроги, залізні деталі збруї, підкови, багато керамічного посуду. Згодом значну частину археологічних знахідок із Підзамча передано на зберігання у фонди музею Оссолінських<sup>20</sup>.

Діячі Ставропігії неодноразово наголошували на необхідності проведення розкопок із метою дослідження могильників, городищ, фундаментів церков.

Своєрідним свідченням зростання наукового значення археологічних досліджень у процесі пізнання історії є виступ Ісидора Шараневича на з'їзді педагогів у Коломиї (1870). Дослідник намагався пояснити присутнім, які саме предмети та пам'ятки старовини є важливими історичними джерелами для вивчення невідомих сторінок історичного минулого краю<sup>21</sup>. Він звертав увагу аудиторії на важливість дослідження могил, курганів, городищ, руїн замків, давніх цвинтарів, монастирів і викопних знахідок для вивчення історії. Цей епізод є свідченням поступового переходу від аматорських досліджень до фахових.

До кінця 70-х років XIX ст. археологічні дослідження Ставропігійського інституту носили фрагментарний характер і обмежувалися здебільшого популяризацією уже відомих пам'яток, наприклад, Михалківського скарбу<sup>22</sup>.

<sup>18</sup> Киричук О. Археологічні дослідження Ставропігійського Інституту в 70-90-х роках XIX ст. // АДЛУ. – 2000. – Вип. 4. – С. 215.

<sup>19</sup> Максимчук І. Нарис історії роду Петрушевичів. – Чикаго, 1967. – С. 122.

<sup>20</sup> ЦДІАУ у Львові. – Ф. 192. – Оп. 1. – Спр. 7. – Арк. 25.

<sup>21</sup> Szaraniewicz I. O źródłach służących do głębszego poznania dziejów kraju ojczystego. Rzecz czytana na posiedzeniu oddziału Lwowskiego Towarzystwa Pedagogicznego dnia 15. IV. 1870. – Lwow, 1870. – S. 1–16.

<sup>22</sup> Петрушевич А. С. Михалково-Днѣстрянскій клад // Слово. – 1878. – № 93. – С. 2.



Рис. 6. Ісидор Шараневич (1829–1901).  
Fig. 6. Isidor Sharanevich (1829–1901).

струювати стародавнє місто Галич<sup>24</sup>. Графічні матеріали згодом були використані під час археологічної виставки 1888–1889 рр. у Ставропігійському інституті. Дмитро Дорошенко називав його “автодидактом на полі археології та історії”<sup>25</sup>.

З числа активних діячів Ставропігії заслугоує уваги діяльність Ісидора Шараневича (рис. 6). Його можна назвати першим і найбільшим відомим археологом Ставропігійського інституту.

Планомірні археологічні роботи дослідники із Ставропігійського інституту розпочали лише у 80-х роках XIX ст. І. Шараневич намагався звернути увагу аудиторії на важливість дослідження могил, курганів, городищ, руїн замків, давніх цвинтарів, монастирів і викопних знахідок для вивчення історії<sup>26</sup>.

Михалківський скарб можна вважати найбільшим відкриттям у світі галицької археології кінця XIX ст. Його було знайдено біля с. Михалків Борщівського повіту. Саме А. Петрушевич у своїй публікації першим подає опис предметів із цього легендарного скарбу. Намагаючись якомога точніше локалізувати знахідки, автор називає його Михалково-Дністрянським<sup>23</sup>. На жаль, на сьогодні скарб вважається втраченим.

Заслуговують на увагу дослідження А. Петрушевича у Галичі. На підставі відкритих фундаментів церков св. Пантелеймона, св. Спаса, монастиря св. Іллі, костелу св. Анни та багатьох житлових та господарських забудов городища Антон Петрушевич зробив першу спробу рекон-

<sup>23</sup> Петрушевич А. С. Михалково-Днѣстрянскій клад // Слово. – 1878. – № 93. – С. 2.

<sup>24</sup> Петрушевич А. С. О городе Галиче за Луквою // Вестник Народного Дома. – Львов, 1884. – № 18–58. – С. 6.

<sup>25</sup> Дорошенко Д. І. Огляд української історіографії. – Київ, 1996. – С. 181.

<sup>26</sup> Szaraniewicz I. O źródłach służących ... – S. 4–5.

Археологічні дослідження Ставропігійського інституту, перш за все, були пов'язані з вивченням історії літописних давньоруських міст. Дослідники Ставропігії вели розкопки у Львові, Галичі, Залукві, Звенигороді, селах Чехи, та Висоцьке Бродівського повіту.



Рис. 7. Войцех Дідушицький (1848–1909) – головний консерватор пам'яток Східної Галичини.

Fig. 7. Voicekh Didushytski (1848–1909) – chief conservator of monuments from Eastern Halychyna.

У 1882 р. І. Шараневич отримав дозвіл від Крайового відділу та фінансування в сумі 2 тис. злотих<sup>27</sup>. Упродовж 1882–1886 років він проводив археологічні дослідження в Галичі<sup>28</sup>.

Однак “вето” на право ведення досліджень у Галичі та виплату грошей наклав Головний Консерватор Галичини Войцех Дідушицький (рис. 7). Протириччя між В. Дідушицьким та І. Шараневичем виникли щодо доцільності термінових досліджень Галича<sup>29</sup>. В. Дідушицький намагався висловити сумніви щодо наукової компетенції дослідників з Ставропігії у справах ведення широкомасштабних археологічних розкопок у Галичі, хоча на той час І. Шараневич був уже професором Львівського університету. В. Дідушицький пропонував залучити з Кракова більш компетентну комісію. Але І. Шараневич не дав згоди.

<sup>27</sup> ЦДІАУ у Львові. – Ф. 146. – Оп. 51а. – Спр. 1030. – Арк. 3.

<sup>28</sup> Шараневич І. Известія о результатах исследовательных раскопок в рубежах древне-княжеского города Галича, предпринятых в гг. 1886–1887 // Литературный сборник Галицко-Русской Матицы. – Львов, 1887. – С. 71–86.

<sup>29</sup> Zachariewicz W., Szaraniewicz I. Plan robot podjęć się mający w celu odszukania i bliższego zbadania starodawnych budowli lub innych historycznych pomników w Załukwi, w Haliczu i na Kryłosisie // Prz. A. – 1883. – Z. II. – S. 36–38.

Меценатом досліджень Галича став В. Федорович – власник сіл Вікно, Товсте та Чернігівці, що на Поділлі. Польові дослідження тривали впродовж 1883–1888-х років і охопили 17 моргів поля<sup>30</sup>.

Ще більше загострився конфлікт між Головним Консерватором Східної Галичини В. Дідушицьким та професором І. Шараневичем у 1885 р. після завершення виставки у Львівській Політехніці. В. Дідушицький мав намір перевезти експонати у музей Дідушицьких, але проти цього виступили І. Шараневич, А. Петрушевич та ін. Незабаром справа дійшла до львівського магістрату.

У 1886 р. археологічні матеріали з виставки перевезено на вул. Руську, 3 в приміщення Ставропігійського інституту (рис. 8), де було виділено відповідні приміщення, призначені для організації та проведення нової археологічної виставки.

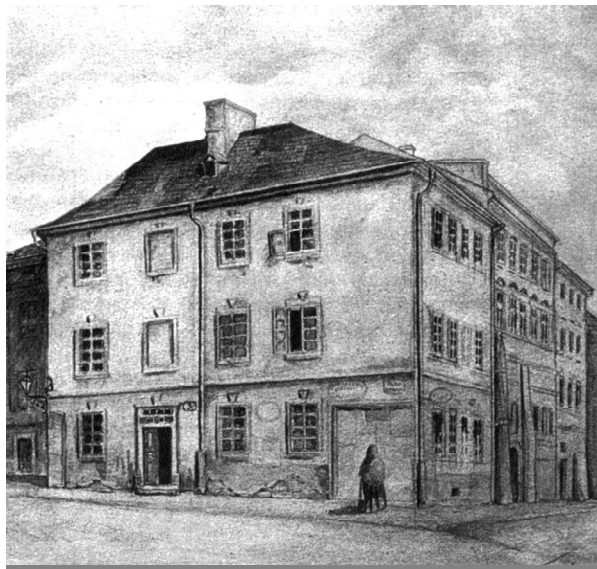


Рис. 8. Будинок Ставропігійського інституту на вул. Руській.

У 80-х роках XIX ст. львівська Ставропігія з культурно-просвітницької організації перетворилася на потужний науковий центр. У 1888 р. Ставропігійський інститут отримав статус Народно-церковного інституту<sup>31</sup>.

Зауважимо, що до 1892 р. Ставропігійський інститут залишався єдиною науковою інституцією українців<sup>32</sup>. Однак на початку 90-х років XIX ст. археологічна наука у Ставропігійському інституті стала входити в кризову смугу. Перш за все старі кадри, які плекали науку в стінах Ставропігії, відійшли, не залишивши після себе гідної заміни. Нове

<sup>30</sup> *Петрушевич А. С.* Критико-исторические разсуждения о надднестрянском городе Галиче и его достопамятностях. – Львов, 1888. – С. 302–303.

<sup>31</sup> *Шараневич И.* Отчетъ из археологическо-библиографической выставки в Ставропигийском Институте, открытой 28 сентября (10 октября) 1888 р. закрытой 16 (28) февраля 1889 г., и опись фотографий снятых предметов той же выставки. – Львов, 1889. – С. 1.

<sup>32</sup> *Бандрівський М.* Пам'яткоохоронна діяльність Церкви в контексті національно-культурного руху в Галичині (кінець XIX–XX ст.) – Автореф. дис... канд. іст. наук. – Львів, 2001. – С. 8.

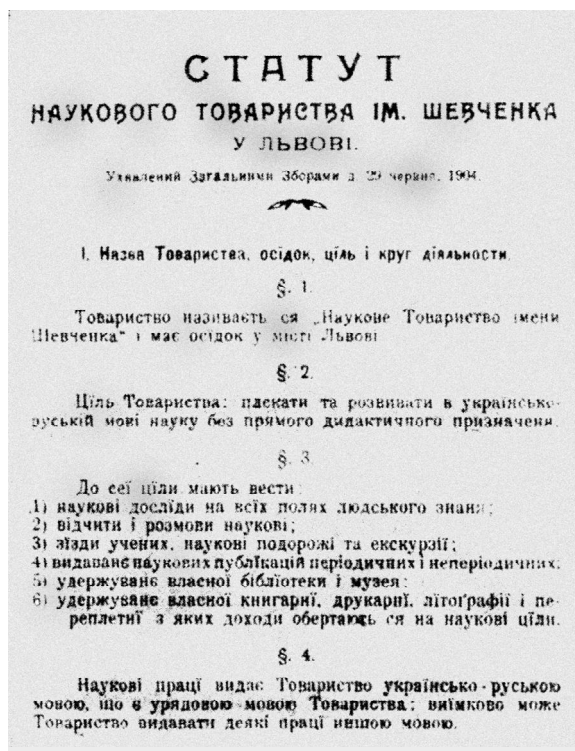


Рис. 9. Статут Наукового товариства ім. Шевченка. 1904.

Fig. 9. Statute of the Shevchenko Scientific Society. 1904.

Товариства, згідно статуту, став збір та збереження пам'яток старовини<sup>34</sup> (рис. 9).

У 1894 р. до Львова переїхав учень відомого історика та археолога Володимира Антоновича молодий та надзвичайно талановитий Михайло Грушевський (1866–1934), якого обрали головою НТШ. Вчений, який мав уже чималий науковий доробок, важливу роль відводить археології, зокрема, у першому томі «Історії України-Руси» М. Грушевський про значення археології писав: «До недавніх часів історія народів починалася першими історичними письмєнними звістками про них. Тепер дві молоді науки – археологія з антропологією й порівняльне язикознавство розширили

покоління діячів поступово переходило на русофільство. Крім цього, у цей час з'являється гідний конкурент Ставропігії – Наукове товариство імені Шевченка, яке консолідує наукові сили українського національного спрямування.

### Наукове товариство імені Шевченка (1892–1914): археологія

Важливу роль у розвитку археології Львова відіграло Наукове Товариство ім. Шевченка (далі НТШ). Перші загальні збори, тоді ще, Товариства імені Шевченка відбулися 4 червня 1874 р. До контрольної комісії увійшов відомий археолог І. Шараневич<sup>33</sup>. Після реорганізації з культурно-просвітницької у наукову установу в березні 1892 р. НТШ перетворюється на всеукраїнську академію наук. Основним завданням

<sup>33</sup> Гнатюк В. Наукове товариство імені Шевченка у Львові. – Мюнхен-Париж, 1986. – С. 41.

<sup>34</sup> Грицак Я. Й. Формування академічного статусу НТШ // Т. Шевченко і українська національна культура: Матеріали наукового симпозіуму (Львів, 8–9 червня 1989 р.) – Львів, 1990. – С. 70.

науковий обрій далеко поза сі границі»<sup>35</sup>. Дослідник вважав, що залучення археологічних джерел є необхідним для дослідження ранніх періодів історії людства.

Під керівництвом М. Грушевського історико-філософська секція багато уваги приділяла археологічному напрямку роботи. В цей час у межах зазначеної секції допоміжними клітинами були Археологічна та Статистична комісії<sup>36</sup>. М. Грушевський власним прикладом стимулював розвиток археології у стінах НТШ. Перші публікації вченого на сторінках «Записок НТШ» присвячені саме археології<sup>37</sup>. Окрім того, для зацікавлення археологією дослідник періодично на порядок денний ставив обговорення та дискусії на археологічну тематику. Так, в період з 1894 по 1913 р. було зачитано та обговорено 32 доповіді, підготовлених на археологічних джерелах<sup>38</sup>.

Учений започаткував у НТШ польові археологічні дослідження. Відразу після приїзду до Львова у 1894 р. він розпочав археологічні розкопки на великому могильнику біля сіл Чехи (тепер – Лугове) і Висоцько на Львівщині<sup>39</sup>. Роботи здійснювалися упродовж 1895–1898 рр. спільно з І. Шараневичем. Дослідження могильника проводилось на новому науковому рівні. Цьому прислужилося й те, що М. Грушевський переніс нові методи археологічно-історичних досліджень з київського (В. Антонович) у львівський науковий центр<sup>40</sup>. В результаті кількарічної роботи археологи дослідили понад 370 поховань. Аналіз речового матеріалу дав можливість виділити пам'ятку в окрему археологічну культуру і надати їй назву за місцем знаходження – культура Чехи-Висоцько. Дослідження на могильнику фактично були першими розкопками, проведеними на високому фаховому рівні. Твердити це дає підстави докладна фіксація матеріалів, вивчення стратиграфії пам'ятки, детальний аналіз речового комплексу, спроба пошуків аналогій з іншими культурами. Крім цього, із розкопок захоронень

<sup>35</sup> *Грушевський М.* Історія України-Руси: В 11 т. – Львів, 1898. – Т. I: До початку XI віка. – С. 13.

<sup>36</sup> *Кубійович В.* Нарис історії НТШ (1873–1949). – Львів, 1991. – С. 21.

<sup>37</sup> *Грушевський М.* Похоронне поле каменного віку в с. Чехах (пов. Брідський) // *Записки НТШ.* – 1895. – Т. VI. – С. 11–12; *Його ж.* Бронзові мечі з Турецького повіту (Галичина) // *Записки НТШ.* – 1896. – Т. 10. – С. 2–3.

<sup>38</sup> *Крип'якевич І.* Історико-філософська секція НТШ під керівництвом Михайла Грушевського в 1894–1913 рр. // *Записки НТШ. Праці історико-філософської секції.* – Львів, 1991. – Т. ССXXII. – С. 396.

<sup>39</sup> *Петегирич В., Павлів Д.* Археологія у дослідженнях членів НТШ // *Записки НТШ. Праці історико-філософської секції.* – Львів, 1991. – Т. ССXXII. – С. 412; *Бандрівський М., Крушельницька Л., Купчинський О.* Від редакторів тому // *Записки НТШ. Праці археологічної комісії.* – Львів, 1998. – С. 6.

<sup>40</sup> *Пастернак Я.* Ті, що розкрили підземний архів України (Пам'яті видатних археологів України) // *Терем.* – Детройт, 1962. – Р. I. – Ч. I. – С. 9.

залишилися ситуаційні плани та фотоматеріали, які підкреслюють високий професіоналізм дослідників.

Дослідження могильника Чехи-Висоцько стало новим етапом розвитку української археології Львова. На прикладі пам'ятки бачимо якісні зміни, що відбулися у методиці археологічних досліджень у 1890-х роках. Варто

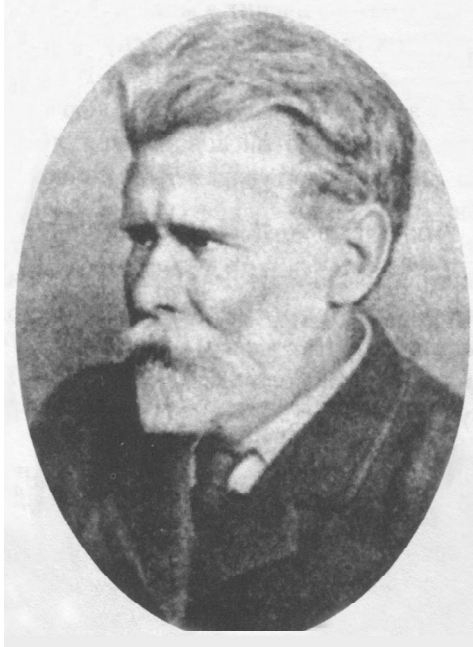


Рис. 10. Федір Вовк (1847–1918).  
Fig. 10. Fedir Vovk (1847–1918).

зауважити, що результати розкопок М. Грушевського публікувались відразу на сторінках наукових видань, перш за все “Записок НТШ”<sup>41</sup>. Натомість праця професора Шараневича опублікована лише у 1900 р. у “Теці консерваторській”<sup>42</sup>. Очевидно тому на інформацію М. Грушевського, як більш достовірну, покладалися численні сучасники. Прикладом може служити лист Ф. Вовка до В. Гнатюка від 20 вересня 1900 р.: “Якщо здобудете мені працю Шараневича то буду дуже дякува(ти). А усе-таки мені цікаві-шим було мати розрізи могил зроб-лені д. Грушевським бо між нами кажучи, на археологію Шараневичову покладатися дуже не можна”<sup>43</sup>.

В контексті діяльності М. Грушевського у НТШ відзначається його

<sup>41</sup> *Грушевський М.* Похоронне поле каменного віку в с. Чехах (пов. Брідський) // Записки НТШ. – 1895. – Т. VI. – С. 11–12; *Його ж.* Дальші розкопки в с. Чехах // Записки НТШ. – 1895. – Т. VII. – С. 1.

<sup>42</sup> *Szaraniewicz I.* Smentarzyska przedhistoryczne w Czechach i Wysocku w powiecie brodzkim, odkryte w 1895, 1896 i 1897 // TeKa konserwatorska. – Lwow, 1900. – R. II. – S. 1–30.

<sup>43</sup> *Наулко В., Руденко Н., Франко О.* Листування Федора Вовка з Володимиром Гнатюком. – Львів, 2001. – С. 35.

можливим лише за умови відкриття у Львівському університеті кафедри етнології або антропології, яку б він зміг очолити.

У 1896 р. Ф. Вовк співпрацював з НТШ у підготовці етнографічних матеріалів. Ф. Вовк не завжди належно оцінював науковий талант молодого М. Грушевського, що ставало причиною частих конфліктів у різних наукових питаннях. Організуючи видання етнографічних матеріалів за кордоном, Ф. Вовк часто затримував матеріали, чим докучав голові Товариства. Остаточний розрив у стосунках М. Грушевського і Ф. Вовка відбувся у жовтні 1898 р. У листі, який М. Грушевський адресував Ф. Вовку, читаємо: “Кілька років, я в інтересах розвою наукової роботи пробував щось свого особового зробити для етнологічного видавництва, але все ми якось не могли з собою прийти до ладу. Тому вважаю ліпшим раз на завсіди зробити кінець нашим кореспонденціям. В науковім товаристві є досить місця аби могли працювати осібно обоє, не наступати собі на нагнітки”<sup>44</sup>. Більше трьох років вони не спілкувалися. Навіть реферат М. Грушевського “Похоронні поля в Чехах” на XII Міжнародний конгрес передісториків, антропологів та археологів, який відбувся у 1900 р. в Парижі, на якому НТШ представляв Ф. Вовк, було передано Ф. Вовку через І. Франка<sup>45</sup>. Принагідно зауважимо, що у сучасній літературі має місце не зовсім достовірна інформація про те, що свій реферат про поле поховань в с. Чехи на Міжнародному конгресі у Парижі М. Грушевський виголосив самостійно<sup>46</sup>.

Влітку 1903 р. Ф. Вовк прочитав курс лекцій з археології в НТШ у Львові<sup>47</sup>. До лекційного матеріалу дослідник залучив чимало нових даних отриманих під час перебування у Парижі. Він намагався розкрити найновіші досягнення західноєвропейської археології і представити їх львівським вченим. Демонструючи колекцію, привезену з Франції, Ф. Вовк прочитав курс лекцій про археологічну періодизацію Габрієля Мортільє (1821–1898), чій термінологія та основи хронології використовуються досі<sup>48</sup>. Згодом Товариство опублікувало її українською мовою у перекладі Ф. Вовка. З іншого боку, постійно перебуваючи за кордоном, Ф. Вовк мав змогу знайомити з досягненнями української археології європейську громадськість.

<sup>44</sup> *Франко О.* Неопублікована епістолярія Михайла Грушевського з Федором Вовком (1895–1913) // Михайло Грушевський і Україна. Доповіді й повідомлення наукової конференції (Львів, 26–28 жовтня 1994 р.). – С. 45.

<sup>45</sup> *Франко О.* Діяльність Федора Вовка в Науковому товаристві ім. Шевченка // З історії Наукового товариства імені Шевченка. Збірник доповідей і повідомлень наукових сесій НТШ у Львові. – Львів, 1997. – С. 91.

<sup>46</sup> *Білас Н. І. І. Шараневич та його внесок у розвиток археологічної науки // Археологія. – 2002. – № 3. – С. 152–156.*

<sup>47</sup> *Франко О.* Федір Вовк – вчений і громадський діяч. – Київ, 2001. – С. 226.

<sup>48</sup> *Brezillon M.* Dictionnaire de la prehistoire. – Paris, 1969. – S. 161; *Brezillon M.* Encyklopedia kultur pradziejowych. – Warszawa, 1981. – S. 129.



Завдяки Ф. Вовку відбувався обмін літературою, поповнювались археологічні колекції.

М. Грушевський приділяв велику увагу пам'яткам археології Київської Русі. Цій тематиці присвячено велику теоретичну статтю про літописний Звенигород<sup>49</sup>. Автор подав детальний аналіз писемних та археологічних джерел, розв'язав дискусійне питання про локалізацію літописного Звенигорода. Він перший використав підвісні свинцеві печатки від



Рис. 11. Богдан Януш (1887–1930).  
Fig. 11. Bogdan Janush (1887–1930).

князівських грамот у справі локалізації столяного міста<sup>50</sup>.

На початку ХХ ст. НТШ поповнилось новими кадрами. Серед них варто відзначити Богдана Януша (рис. 11) та Володимира Гребеняка. У грудні 1907 р. на засіданні історико-філософської секції НТШ Б. Януш виступив з доповіддю “Камінь з загадковим знаком в селі Заздрості, Тереховлянського повіту”, яка мала значний успіх. Голова товариства М. Грушевський запропонував Б. Янушу опублікувати доповідь у Записках НТШ<sup>51</sup>.

Про зростання значення археології у дослідженнях НТШ свідчить те, що на засіданні історико-філософської секції 26 листопада 1913 р. М. Залізняка

подав проект утворення Археологічно-етнографічної комісії. На наступному засіданні (31 грудня 1913 р.) прийнято рішення про утворення Археологічної комісії, але активувати її вирішено пізніше<sup>52</sup>. Однак реалізувати нові плани не

<sup>49</sup> Грушевський М. Звенигород Галицький // Записки НТШ. – Львів, 1899. – Т. 31–32. – С. 1–28.

<sup>50</sup> Бандрівський М. Коментар (до статті М. Грушевського “Звенигород Галицький (історично-археологічна розвідка)”) // Михайло Грушевський. Серія історичні студії та розвідки. – Львів, 2004. – Т. 6. – С. 611.

<sup>51</sup> Берест Р., Берест І. Краєзнавчі студії Богдана Януша // Історичні пам'ятки Галичини. Матеріали третьої наукової краєзнавчої конференції 19 листопада 2004 р. – Львів, 2005. – С. 206.

<sup>52</sup> Крип'якевич І. Історико-філософська секція НТШ під керівництвом Михайла Грушевського в 1894–1913 рр. // Записки НТШ. Праці історико-філософської секції. – Львів, 1991. – Т. ССXXII. – С. 410.

вдалося, оскільки у розвиток науки у Львові внесла свої корективи Перша світова війна.

### **Археологічна наука у Львівському університеті**

З середини XIX ст. археологічна наука займає помітне місце у навчальному процесі філософського факультету Львівського університету. Введення археології у число навчальних дисциплін зумовлювалося реформою вищих шкіл Австрійської імперії (вересень 1849) та законодавством, спрямованим на охорону пам'яток історії та культури (грудень 1850). Відсутність кваліфікованих спеціалістів гальмувала процес викладання нової дисципліни на високому теоретичному та практичному рівні із застосуванням найновіших методів, які були на той час відомими у археології. Позитивним моментом є поступове залучення у навчальні курси з історії археологічних джерел викладачами польської історії К. Ліске та Т. Войцеховським<sup>53</sup>.



Рис. 12. Керамічні вироби з розкопок І. Шараневича у Чехах Бродівського повіту. Фонди Археологічного музею Львівського університету.

Fig. 12. Ceramic ware from I. Sharanevich's excavations in Chekhy Brody powiat. Archaeological Museum of Lviv University.

В плані розвитку археологічних знань відзначалася діяльність згаданого уже І. Шараневича, який у 1871–1899 роках очолював кафедру австрійської історії. Початки роботи на кафедрі і зацікавлення польовою археологією І. Шараневича припадають приблизно на один час. Йому належать конкретні заходи, спрямовані на розвиток археологічних студій в

<sup>53</sup> Білас Н. Археологічна наука у Львівському університеті (XIX – 30-ті роки XX ст.) // АДЛУ. – Львів, 2005. – Вип. 8. – С. 49.

університеті. І. Шараневич виступав за широке залучення археологічних даних у навчальний процес викладання історії. Він вважав, що “на джерелах стоїть правда історична, а із джерел представляє вона нам життя з його добрими та поганими сторонами”<sup>54</sup>. Ще однією заслугою вченого перед університетською археологією було поповнення фондів збірок археологічними матеріалами з власних розкопок. Зокрема, завдяки І. Шараневичу власністю університету стали знахідки з розкопок у Чехах і Висоцькому (рис. 12).

Напередодні створення спеціалізованих археологічних кафедр, появи окремих курсів з археології у навчальних програмах та залучення фахових дослідників в університеті було закладено добре підґрунтя для розвитку нової і перспективної науки – археології.

Виникнення кафедр археології не було явищем одного міста чи регіону. В цей час розпочинається розвиток преісторії в університетах на території всієї Австро-Угорщини. В цій частині Європи було 9 університетів, які розвивалися як центри преісторії, зокрема в Празі проф. Л. Нідерле започаткував преісторію і етнологію з 1891 р. (професором преісторії став у 1898), у Відні М. Хоернес розпочав викладання преісторії у 1892 р., а став професором у 1899 р., у Будапешті проф. Хемпель з 1890 р. читав археологію, у Кракові діяла кафедра археології очолена професором В. Деметрикевичем<sup>55</sup>.

Остаточне виокремлення археології з поміж інших навчальних дисциплін у Львівському університеті пов'язано із призначенням навесні 1905 р. Кароля Гадачека (1873–1914) на посаду професора класичної археології та створенням кафедри класичної археології та преісторії.

1905 р. вважається роком заснування кафедри класичної археології та преісторії у Львівському університеті. Під такою назвою і під керівництвом К. Гадачека кафедра проіснувала до 1914 р.

Діяльності кафедри та особі професора присвячено низку статей<sup>56</sup>, тому ми звернемо увагу лише на окремі штрихи університетської археології того часу. Після успішної габілітації в 1903 р. у Львові з класичної археології К. Гадачек працює на посаді приват-доцента Львівського університету і продовжує займатися дослідженням археологічних пам'яток у басейні Дністра. Посада доцента К. Гадачеку оплачувалася в університеті радше як виняток, за клопотанням Л. Цвіклінського. За сприянням свого вчителя

<sup>54</sup> *Szaraniewicz I.* Rys wewnętrznych stosunków Galicyi wschodniej w drugiej połowie XV w. – Lwow, 1869. – С. 5.

<sup>55</sup> *Sklenář K.* Archeology in Central Europe: the First 500 Years. – New York, 1983. – S. 137.

<sup>56</sup> *Берест Р.* Карло Гадачек: штрихи біографії та наукової діяльності // Постаті української археології. МДАПВ. – 1998. – Вип. 7. – С. 78–79; *Булик Н.* Кароль Гадачек (1873–1914): нові матеріали до наукового портрету // АДЛУ. – 2005. – Вип. 8. – С. 151–157; *Ситник О.* Постаті археології Львівського університету у фокусі столітньої історії // АДЛУ. – Львів, 2005. – Вип. 8. – С. 11–45.

К. Гадачек (рис. 13) відбув попередньо трирічні студії у Відні, де познайомився з провідними науковими течіями того часу, зокрема з поглядами Густава Коссіні (1858–1931) щодо прабатьківщини слов'ян, до



яких також схилився. З того часу К. Гадачек був тісно пов'язаний з віденським науковим середовищем<sup>57</sup>.

Завдяки посаді консерватора Центральної комісії старожитностей, яку займав К. Гадачек при Віденському Інституті археології з 1903 р., йому вдалося зібрати інформацію про археологічні пам'ятки Галичини<sup>58</sup>. Важливо, що ця інформація була не просто опублікована невеличкими замітками, а вилилась у серйозні дослідження автора, у яких подано історію відкриття і найголовніше – науково-обгрунтоване трактування пам'ятки<sup>59</sup>.

Кафедра археології знаходилась на першому поверсі Старого університетського корпусу поруч з церквою св. Миколая (рис. 14). Поряд з нею формувалася археологічна колекція, основи якої закладено ще задовго до створення кафедри. В цей час в

Рис. 13. Кароль Гадачек (1873–1914) в час навчання у Відні. За: Lech, 2006.

Fig. 13. Karol Nadachek (1873–1914) at the time of his studies in Vienna. By Lech, 2006.

університеті існував археологічний кабінет, заснований у 1876–1877 роках Л. Цвіклінським, у якому зберігалася велика кількість археологічних матеріалів та проводились практичні заняття з археології<sup>60</sup>. Пізніше на основі археологічного кабінету було створено Інститут археології Львівського університету. Поряд з тим львівські бібліотеки були добре забезпечені

<sup>57</sup> Лех Я. З історії польсько-українських зв'язків в археології (кінець XVIII ст.–1939 р.) // АДЛУ. – 2006. – Вип. 9. – С. 33.

<sup>58</sup> Берест Р. Карло Гадачек ... – С. 78.

<sup>59</sup> Nadaczek K. Światowit, szkic archeologiczny // МААЕ. – Krakow, 1903. – VI. – S. 116–118; Nadaczek K. Złote skarby michałkowskie. – Krakow, 1904. – 30 s.

<sup>60</sup> Державний архів Львівської області (далі ДАЛО). – Ф. 26 (Львівський університет). – Оп. 7. – Спр. 586. – Арк. 70.

археологічною літературою, що дозволяло археологам та студентам кафедри добре орієнтуватися зі здобутками світової археології<sup>61</sup>.

Серед учнів К. Гадачека зустрічаємо кілька прізвищ, які згодом стали відомими фахівцями у преісторії, зокрема, це Ярослав Пастернак (1892–1969), Володимир Гребеняк (1892–1915), Володимир Антоневич (1893–1973), які були студентами професора у 1912–1914 роках, а також відомий львівський дослідник Богдан Януш (1887–1930), який не будучи студентом університету, правдоподібно, слухав лекцій професора і користувався його бібліотекою.



Рис. 14. Будинок Львівського університету у якому в 1905 р. виникла кафедра археології.

Fig. 14. Building of Lviv University, where the Chair of Archaeology was found in 1905.

Іншим напрямком роботи була організація у 1909 р. “Академічного гуртка любителів археології”, наукове керівництво яким здійснював також К. Гадачек<sup>62</sup>. З поставленої мети на перший план виступало зацікавлення студентів класичною та слов’янською археологією<sup>63</sup>. Список членів гуртка у перший рік його існування дає підстави твердити, що ніхто із зацікавлених археологією студентів не пов’язав свого життя з археологією. Причин цьому

<sup>61</sup> Козловський С. К. Володимир Антоневич і Кароль Гадачек // АДЛУ. – Львів, 2006. – Вип. 9. – С. 92.

<sup>62</sup> Gazeta Narodowa, 23.01.1909; Słowo polskie, 23.01.1909.

<sup>63</sup> ДАЛО. – Ф. 26. – Оп. 7. – Спр. 601. – Арк. 1.

може бути кілька, однією з яких є передчасна смерть професора. На жаль, не вдалося прослідкувати подальшу долю цього факультативу.

Значний внесок належить К. Гадачеку у дослідження археологічних пам'яток. Його лебединою піснею у археології стали розкопки поселень у с. Гаць коло Пшеворська та Кошилівцях на Тернопільщині. Дослідник першим серед археологів Галичини застосував термін "археологічна культура"<sup>64</sup>.

Варто відзначити, що в роботах К. Гадачека чітко простежується не лише опис пам'яток, але й їх наукова інтерпретація. Зокрема, у 1911 р. він вперше підсумував існуючі дані з розкопок І. Коперницького у Верхній Липиці і виділив ці матеріали в окрему культуру<sup>65</sup>.

Після себе професор залишив чималу наукову спадщину. У його помешканні, яке знаходилося у центральній частині Львова, зберігалася колекція матеріалів з розкопок у Кошилівцях та Неслухові, велика бібліотека та добра збірка картин. До спадщини К. Гадачека звернулися у 1918 р. З Кракова було надіслано В. Антоневича, який розглядав можливість перевезення матеріалів до Кракова. Серед львівських установ теж було кілька претендентів на наукову спадщину археолога. Однак створена з цією метою комісія вирішила питання на користь музею Дідушицьких<sup>66</sup>. Це ж було зумовлено тим, що, по-перше, матеріали, які походили з Східної Галичини, не було доцільно вивозити до Кракова, по-друге – К. Гадачек був кількالكітнім працівником цього музею і значна кількість його розкопок проводилась за сприяння та фінансування представників роду Дідушицьких.

Життя К. Гадачека обірвалося 19 грудня 1914 р., здавалось би, у розквіті сил та zenіті наукової кар'єри. Вибух війни та смерть професора Гадачека завершили період становлення археології у Львівському університеті. Міцний фундамент для цієї молоді науки було закладено.

#### **Музей Дідушицьких**

Серед наукових осередків Львова розвитку археології значною мірою прислужився і музей Дідушицьких. Питання формування археологічної колекції у ньому вже розглядалося<sup>67</sup>. Варто поглянути на діяльність музею під кутом зору формування у ньому археологічного наукового центру.

Звертаючись до історії згадаємо, що, заснований графом Володимиром Дідушицьким музей перевезено до Львова і розташовано у спеціально відреставрованому і пристосованому для експозиції будинку на

<sup>64</sup> *Hadaczek K.* Smentarzysko ciałopalne koło Przeworska (z epoki Cesarstwa Rzymskiego) // *TeKa Konserwatorska*. – Lwow, 1909. – Т. III. – Z. 2. – S. 16–21.

<sup>65</sup> *Цигилик В.* Верхня Липиця – пам'ятка римської доби. – Львів, 2001. – С. 3.

<sup>66</sup> *Licytacja zbiorów archeologicznych ś.p. profesora K. Hadaczka* // *Wiek Nowy*. – Nr. 5117. – 8 czerwca 1918 r.

<sup>67</sup> *Булик Н.* Археологічні колекції у музеях Львова (1823–1914) // *МДАПВ*. – Вип. 12. – 2008. – С. 412–413.

вул. Театральній, 18. Близько 1870 р. розпочато комплектування відділів музею у відбудованому приміщенні. З цього часу починається наукова організація музею. Дідушицький хотів показати не лише природу але й минуле краю. Для того заснував археологічний відділ. Археологія знаходилась у двох залах на другому поверсі<sup>68</sup>. З 1873 р. музей було відкрито для відвідувачів 1 раз в тиждень<sup>69</sup>. Природничий музей був відкритий для широкої публіки під час перебування у Львові цісаря Франца-Йосифа I 10 вересня 1880 р.<sup>70</sup> Перлиною археологічної колекції музею був Михалківський скарб, виявлений у 1878 і 1897 роках. До його купівлі причинився багаторічний кустош музею В. Зонтак. Скарб склався з 5 кг золотих виробів. З 1900 р. для безпеки його було вкладено в Іпотечний банк у Львові. Схоже на те, що зараз він зберігається у Петербурзі<sup>71</sup>. Публікація цього скарбу є заслугою музею, зокрема, його працівника К. Гадачека<sup>72</sup>.

Європейської слави В. Дідушицькому принесли виставки, у яких спершу брав участь, а згодом був організатором. Важливе значення мала виставка 1873 р. у Відні, де він виступав як організатор галицької частини виставки. Керівництво не дозволило виокремити галицький відділ, однак В. Дідушицький представив в такий спосіб експозицію, що вона суттєво відрізнялася від інших частин виставки<sup>73</sup>.

На виставці у Парижі 1878 р. В. Дідушицький представляв австро-угорську колекцію. Матеріали виставки поміщені в офіційному каталозі<sup>74</sup>. Музей Дідушицьких по кількості експонатів посів друге місце після господарів виставки<sup>75</sup>. В. Дідушицький експонував “пам’ятки кам’яної доби відкриті в Галичині” і різноманітні етнографічні експонати. Французький каталог подає цікавий коментар “узори експоновані походять з етнографічного музею В. Дідушицького, підібрані щоби навести аналогії, які існують під кутом зору форми, оздоблення і технічних характеристик між минулими доісторичними часами і сучасним домашнім промислом”<sup>76</sup>. За цю

<sup>68</sup> *Wiczkowski J.* Lwów, jego rozwój i stan kulturalny oraz przewodnik po mieście. – Lwow, 1907. – S. 524.

<sup>69</sup> *Brzęk G.* Muzeum im. Dzieduszyckich we Lwowie i jego tworca. – Lublin, 1994. – S. 36.

<sup>70</sup> *Dzieduszycki Włodzimierz (1825–1899)* // *Britannica. Edycja polska.* – Poznań, 1999. – Т. 10. – S. 131–132; *Чорнобай Ю. М.* Пріоритети і традиції охорони природи (до 180-річчя від дня народження В. Дідушицького) // *Наукові записки Державного природознавчого музею – Львів, 2005.* – Вип. 21. – С. 230.

<sup>71</sup> *Brzęk G.* Muzeum im. Dzieduszyckich... – S. 88.

<sup>72</sup> *Hadaczek K.* Złote skarby michałkowskie...

<sup>73</sup> *Karolczak K.* Dzieduszyccy. Dzieje rodu. Linia poturzycko-zarzecka. – Krakow, 2001. – S. 108.

<sup>74</sup> *Catalogue special de l'exposition des sciences anthropologiques.* – Paris, 1878.

<sup>75</sup> *Abramowicz A.* Dalecy i bliscy. Szkice z dziejow archeologii. – Łódź, 1974. – S. 91.

<sup>76</sup> *Catalogue special...* – S. 72.

виставку В. Дідушицький отримав найвищу нагороду – Орден залізної корони першого класу<sup>77</sup>.

Свідченням того, що музей поступово стає науковим археологічним є те, що навколо нього зосереджують свою діяльність фахові археологи. Наприклад, Владислав Пшибиславський був одним з головних жертводавців доісторичних експонатів до музею Дідушицьких на переломі XIX/XX ст. Будучи членом археологічної комісії ц.к. консерваторів Східної Галичини, цей дослідник підготував публікацію першого інвентарю археологічних збірок музею<sup>78</sup>. Він також був опікуном античного відділу нумізматичної колекції музею.

Кароль Гадачек був першим охоронцем фондів, а водночас і творцем Доісторичного відділу музею. Знайомство К. Гадачека з В. Дідушицьким відбулося у 1890-х роках. Ще від початку навчання в університеті він був репетитором дітей В. Дідушицького (з 1893 р). З 1903 р. своє наукове життя К. Гадачек пов'язав також з музеєм Дідушицьких; часто бував у Неслухові, де пізніше проводив археологічні дослідження, фінансовані в великій мірі Тадеушом Дідушицьким<sup>79</sup>. Значна частина археологічних знахідок з розкопок К. Гадачека потрапляла до музею. Показовим є те, що саме він займався впорядкуванням музейних збірок та організацією відділу археології<sup>80</sup>. К. Гадачек залучився до підготовки путівника по музею, де виступив автором розділу “Доісторичний відділ музею Дідушицьких”<sup>81</sup>.

### **Національний музей**

Коли мова йде про формування львівських археологічних осередків поч. XX ст., на увагу заслуговує Національний музей, як ще одна наукова установа українців, археологія у якій зайняла помітне місце ще до офіційного її виникнення. Питання формування археологічної колекції у музеї піднімалися у попередніх публікаціях<sup>82</sup>, тому доцільно звернути увагу лише на Національний музей як на один з центрів формування української археології Львова. Ради справедливості зазначимо, що археологія ніколи не була основною профільною дисципліною у цій установі, однак діяльність, спрямована на дослідження української археології окремими її працівниками, дозволяє розглядати археологію у музеї. Звертаючись до історії пригадаємо,

<sup>77</sup> *Karolczak K. Dzie duszyccy. Dzieje rodu...* – S. 110.

<sup>78</sup> *Przybyslawski W. Repertoryum zabytkow przedhistorycznych na obszarze szesnastu powiatow Galicji Wschodniej.* – Lwow, 1906. – 77 s.

<sup>79</sup> *Karolczak K. Dzie duszyccy. Dzieje rodu...* – S. 197.

<sup>80</sup> *Kostrzewski J. Karol Hadaczek i jego dzialalnosc naukowa // Kosmos.* – Lwow, 1916. – T. 41. – S. 96–97; *Pilecki J. Hadaczek Karol // Polski slownik Biograficzny.* – Wroclaw, 1960–61. – T. 10. – S. 223–224.

<sup>81</sup> *Hadaczek K. Dzial przedhistoryczny muzeum im. Dzie duszyckich.* – Lwow, 1907. – S. 90–100 (odbitka z “Przewodnika po Muzeum im. Dzie duszyckich we Lwowie 1907”).

<sup>82</sup> *Булик Н. Археологічні колекції у музеях Львова...* – С. 420–423.



що основи майбутнього Церковного музею (згодом – Національного музею у Львові) стали формуватися ще далеко до 1905 р., коли відбулося відкриття музею. Тривалий період у підвальних приміщеннях собору святого Юра у Львові нагромаджувалися старожитності. Тут знаходились зібрані Андреем Шептицьким рукописи, стародруки, стародавні ікони. Про захоплення



Рис. 15. Іларіон Свенціцький (1876–1956) – директор Національного музею. За: Котлобулатова, 2006.  
Fig. 15. Parion Svetsits'kyi (1876–1956) – director of National museum. By: Котлобулатова, 2006.

старожитностями і початки колекціонування митрополит Андрей Шептицький розповідав у своїх спогадах<sup>83</sup>. Організаційне оформлення музею відбулося на початку 1905 р. Тоді установа отримала назву “Церковний музей”, у якому запроваджено систематичний опис набутого матеріалу у семи відділах: стародруки, рукописи слов’янські, архів, ікони, етнографія, археологія, підручна бібліотека. При правлінні музею з ініціативи А. Шептицького створили дорадчий орган – Кураторію (опікунську раду). Кураторія отримала досить широкі повноваження, які торкалися питань організації роботи музею, виставок, експозиції вітрин, пошуку та збору матеріалів, контролю за належним збереження та переміщенням експонатів. Для опису і впорядкування музейних збірок на роботу було прийнято Іларіона Свенціцького (рис. 15), який свою роботу музейного працівника розпочинав у Ставропігійському музеї під безпосереднім керівництвом І. Шараневича. Принагідно зауважимо, що І. Свенціцький у 1899 р. став студентом Археологічного інституту та вільним слухачем історико-філологічного факультету у Санкт-Петербурзі. Під час навчання він побував у Празі та

старожитностями і початки колекціонування митрополит Андрей Шептицький розповідав у своїх спогадах<sup>83</sup>.

Організаційне оформлення музею відбулося на початку 1905 р. Тоді установа отримала назву “Церковний музей”, у якому запроваджено систематичний опис набутого матеріалу у семи відділах: стародруки, рукописи слов’янські, архів, ікони, етнографія, археологія, підручна бібліотека. При правлінні музею з ініціативи А. Шептицького створили дорадчий орган – Кураторію (опікунську раду). Кураторія отримала досить широкі повноваження, які торкалися питань організації роботи музею, виставок, експозиції вітрин, пошуку та збору матеріалів,

<sup>83</sup> Шептицький А. Мої спомини про предмети музейних збірок // Двадцятьп’ять-ліття музею у Львові / Під ред. І. Свенціцького. – Львів, 1931. – С. 2–3.

Відні, де мав змогу ознайомитися з музейними збірками, що найбільше вабило молодого та допитливого дослідника<sup>84</sup>.

З метою збору матеріалів працівники організували експедиції. Влітку 1905 р. І. Свенціцький здійснив археологічну мандрівку по Галичині, під час якої впродовж п'яти тижнів відвідав понад 60 сіл, у яких описав та зібрав для музею багато археологічних знахідок. З осені розпочалася інвентаризація фондів музею.

Першим її кроком стало розмежування археологічних та мистецько-малярських експонатів. Далі експонати стали виділяти у відповідності до їхнього колишнього призначення. Таким чином, окремі групи творили: колекція зброї, знаряддя та предмети праці, побутові речі та ін.<sup>85</sup>

Одним із напрямків наукової роботи на етапі формування Національного музею стала каталогізація зібраних історичних збірок з метою їх подальшого наукового опрацювання та публікації.

У травні 1910 р. музей отримав назву “Національний музей у Львові”, який очолив Іларіон Свенціцький.

У 1911 р. за допомогою А. Шептицького Музей отримав будинок професора Дуніковського, що на вулиці Мохнадського, 42 (зараз вулиця Драгоманова)<sup>86</sup>.

З археологів у музеї розпочинав свою роботу відомий згодом Ярослав Пастернак. У 1913–1914 роках він проводив інвентаризацію фондів музею. Згодом у спогадах археолог писав про своє перше враження від цієї роботи, а саме, “на кількості музейних предметів, не вчисляючи книжок та рукописів, мало лиш шість свою “метрику” а більшість решти (прим. археологія) стратила без неї цілу свою документально-доказову чи історичну вартість”<sup>87</sup>. Тепер каталогізація велася за групами збереження предметів, виділених за матеріалом, технікою виконання, хронологією та іншими критеріями. Кожен експонат фіксувався на окремій картці за встановленою уніфікованою схемою. Я. Пастернак впродовж 1914 р. вів інвентарну книгу надходжень до музею та інформував про діяльність музею та нові надходження громадськості Львова у місцевій пресі (“Діло”, “Руслан”)<sup>88</sup>.

Наприкінці 1913 р. зусиллями наукових працівників Національного музею під керівництвом І. Свенціцького видано невеликий ілюстрований

<sup>84</sup> Сухий О. І. С. Свенціцький: еволюція суспільно-політичних засад наукової діяльності на початку XX століття // Wielokulturowe środowisko historyczne Lwowa w XIX i XX w. / Pod red. J. Maternickiego, L. Zaskilniaka. – Rzeszow, 2005. – Т. 3. – С. 318–319.

<sup>85</sup> ЦДІАУ у Львові. – Ф. 750 (Український національний музей). – Оп. 1. – Спр. 1. – Арк. 1–11; Ф. 750. – Оп. 1. – Спр. 4.

<sup>86</sup> Свенціцький І. Про музеї і музейництво: Нариси і замітки. – Львів, 1920. – С. 7.

<sup>87</sup> Пастернак Я. Моя праця в Національному музею 1913–14 рр. // Двадцятьп'ять – ліття Національного музею у Львові. – Львів, 1931. – С. 29.

<sup>88</sup> Там само. – С. 30.

музейний путівник<sup>89</sup>, у якому зафіксовано, серед інших експонатів, археологічні знахідки. Зокрема, увагу дослідників привернув унікальний бронзовий хрест, знайдений у грудні 1911 р. біля с. Аксманичі (або Яксманичі)<sup>90</sup>. Зауважимо, що під 1911 р. зареєстровано лише дві археологічні знахідки. Ще однією археологічною знахідкою у фондах музею був срібний скарб VI ст., який походив з Крилосу біля Галича. До скарбу входили масивні гривни та позолочена тарілка візантійського походження<sup>91</sup>. Кількість надходжень предметів археології збільшилася в час роботи у музеї Я. Пастернака – за 1913–1914 рр. інвентарні номери та своє місце у фондах та експозиції отримали 68 археологічних знахідок<sup>92</sup>.

Національний музей виступав одним із важливих осередків розвитку української культури та науки. На базі музею діяло “Товариство охорони української старовини у Львові”, основним завданням якого був розвиток музейництва у Східній Галичині. З музеєм співпрацювала Духовна Семінарія, її викладачі Й. Боцян та К. Богачевський організували у музеї окремий курс краснавства та церковної археології з метою підготовки студентів для збору матеріалів на теренах Східної Галичини<sup>93</sup>. У цей час було підписано угоду між Музеєм НТШ та Національним музеєм про розподіл предметів для експозицій і формуванням колекцій вужчого профілю в обох музеях. Успішну працю Національного музею перервала Перша світова війна.

#### **Короткі підсумки**

В останній чверті XIX – на початку XX ст. Львів стає визнаним археологічним центром Галичини. У Львові того часу чітко простежується діяльність українських та польських наукових осередків. Бачимо безліч прикладів співпраці між представниками різних національних спільнот. Однак, виходячи із відмінностей наукових зацікавлень, археологи діяли здебільшого окремо. Так, для прикладу, бачимо добрий варіант співпраці музею Дідушицьких та Львівського університету, які були представлені постаттю К. Гадачека; з Крайовим археологічним товариством тісно співпрацювали Г. Оссовський, А. Кіркор, І. Коперницький. Власне цим дослідникам належить відкриття та дослідження пам'яток енеоліту та епохи бронзи. Натомість українські археологи, які зосереджували свою діяльність навколо Народного Дому, Ставропігійського інституту, Наукового

<sup>89</sup> Ілюстрований Провідник по Національному Музеєви у Львові / Зладив д-р І. Свенціцький. – Жовква, 1913.

<sup>90</sup> *Петегирич В.* Значення Перемишля в утвердженні християнства на південно-західних рубежах Київської Русі в XI–XIII ст. // *Początki sąsiedztwa. Pogranicze etniczne polsko-rusko-słowackie w średniowieczu.* – Rzeszow, 1996. – С. 127.

<sup>91</sup> *Пастернак Я.* Коротка археологія західноукраїнських земель. – Львів, 1932. – С. 56.

<sup>92</sup> *Свенціцький І.* Про музеї і музейництво... – С. 76.

<sup>93</sup> *Свенціцький І.* XXV літ діяльності Національного музею // *Двадцятьп'ять –ліття Національного музею у Львові.* – Львів, 1931. – С. 13.

*Наталія БУЛИК*

товариства імені Шевченка, а з початку ХХ ст. Національного Музею в основному досліджували давньоруські пам'ятки. Такий вибір не був випадковістю, адже в умовах відсутності власної держави галицькі українці намагалися за допомогою археологічних досліджень та наукових висновків, побудованих на цих дослідженнях, показати історичне коріння свого народу та споконвічне його право на свою територію. Прикладом можуть служити розкопки на території Галича, Львова, Звенигорода, Теремовлі та інших літописних міст.

Важливу роль у поширенні археологічних знань відіграли наукові збірники, які виходили у Львові. Це, насамперед, “Археологічний огляд”, “Временник Ставропігійського інституту”, “Записки НТШ”, “Тека консерваторська” та ін. На їх сторінках публікувалися праці українських та польських археологів не лише Львова, але й інших міст, що підкреслює значення Львова як археологічного центру з ХІХ ст.

#### **ARCHAEOLOGICAL CENTERS IN LVIV (1875–1914): SCIENTIFIC RESEARCHES AND FIELD ACHIEVEMENTS**

Natalia BULYK

*Ivan Krypiakevych Institute of Ukrainian studies  
of National Academy of Sciences of Ukraine  
Vynnychenko str., 24, Lviv 79008, Ukraine  
e-mail: nata\_bnm@ukr.net*

Process of development of scientific organizations in Lviv during XIX – beginning of XX centuries and its archaeological activity are described at the article. Formation of Ukrainian and Polish archaeological centers in Lviv is analyzed. The main attention is concerned on publishing and field works of Ukrainian institutions – Stavropigean institute, Shevchenko's Scientific Society, National Museum and Polish – Dziedushitski museum, Regional Archaeological Society. Process of formation of archaeology in Lviv University is also investigated. General directions of field researches carried out by different scientific institutions and their influence on appearance and development of archaeological science in Western Ukraine.

*Key words:* archaeological collections, ceramic, archaeological exhibition, Mykhalkiv hoard, Chair of Classic archaeology and Prehistory

#### **АРХЕОЛОГИЧЕСКИЕ ЦЕНТРЫ ЛЬВОВА (1875–1914): НАУЧНЫЕ ПОИСКИ И ПОЛЕВЫЕ ОТКРЫТИЯ**

Наталія БУЛЫК

*Институт украиноведения имени Ивана Крпьякевича НАН Украины  
ул. Винниченка, 24, Львов 79008, Украина  
e-mail: nata\_bnm@ukr.net*

В статье отображен процесс возникновения научных центров во Львове в ХІХ – начале ХХ в. и их археологическая деятельность. Рассмотрено формирование украинского и польского археологического сообщества. Особое внимание

сосредоточено на издательской и полевой работе украинских организаций – Ставропигийского института, Научного общества им. Шевченко, Национального музея и польских – музея Дидушицких, Краевого археологического общества. Прослежен процесс формирования археологии в Львовском университете. Акцент сделан на направлениях полевых работ различных научных учреждений города и их вклад в зарождение и развитие археологической науки на западе Украины.

*Ключевые слова:* археологические коллекции, керамика, археологическая выставка, Михалковский клад, кафедра классической археологии и праистории.

Стаття надійшла до редколегії 10.06.2008

Прийнята до друку 20.07.2008