

УДК 903.2–034.1(477.43)

## КОЛЕКЦІЯ ЗАЛІЗНИХ ВИРОБІВ З ДАВНЬОРУСЬКОГО ГОРОДИЩА ОСТАПКІВЦІ У ВЕРХІВ'ЯХ СМОТРИЧА

Сергій МАЯРЧАК

*Хмельницький відділ ДП ОАСУ “Подільська археологія”,  
вул. Подільська, 93, Хмельницький, 29000, Україна,  
e-mail: mayarchak@mail.ru;*

Ігор ОЛІЙНИК

*Городоцький відділ культури і туризму,  
вул. Грушевського, 59, Городок, 32000, Україна,  
e-mail: rbk\_4747@mail.ru*

У науковий обіг введено колекцію залізних виробів з давньоруського городища Остапківці Хмельницької області, вилучена 2000 р. у грабіжників і передана до Городоцького краєзнавчого музею. Подано загальну характеристику предметів з колекції.

*Ключові слова:* Хмельницька область, давньоруський, городище, Остапківці, залізні вироби.

У серпні 2000 р. у грабіжників давньоруського городища, розташованого між селами Остапківці та Кузьмин у Городоцькому районі Хмельниччини, було вилучено і передано до фондів Городоцького краєзнавчого музею колекцію залізних виробів. Унаслідок обстеження авторами восени 2010 р. Остапковецького городища задля складання пам'яткоохоронної документації й винесення меж цієї пам'ятки археології у природі [Маярчак, 2010] було помічено, що грабіжники на широкій площі пошкодили центральний майданчик городища (дитинець), тоді як в інших частинах городища слідів розкопів значно менше. Отже, можна зробити висновок, що музейна колекція переважно чи повністю складається з виробів, знайдених на дитинці. Очевидно, що зазначена колекція з Остапковецького городища унаслідок варварських розкопок втратила значну частину свого науково-інформаційного потенціалу. Можна також припускати, що до фондів Городоцького музею потрапила лише частина знахідок грабіжників городища. Проте переважна більшість виробів з колекції добре збережена і все ще залишається досить інформативною для вивчення матеріальної культури населення Лівобережного Подністров'я XII–XIII ст. Тому вбачаємо необхідність введення цих виробів у науковий обіг. Колекцію можна розділити на декілька категорій, які охарактеризуємо нижче.

### Спорядження вершника й коня.

1. *Шпора*. Обламана частина скоби. Знахідки шпор, які використовували переважно вершники-піконосці, досить поширені на давньоруських поселеннях XI–XIII ст. Аж 280 їх було знайдено у Городищі під Шепетівкою [Кирпичников, 1973, с. 57]. Шпора з Остапковецького городища має шип з обмежувачем типу I і загнутими петлями для підв'язування ремінця типу 5, за типологією А. Кирпичникова вона належить до типу IV і датується XII – першою половиною XIII ст. Такого типу шпори були широко розповсюджені на території Русі [Кирпичников, 1973, с. 66, рис. 37].

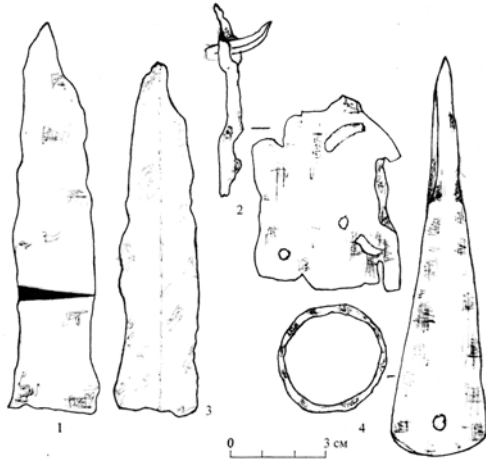


Рис. 1. Остапківці. Предмети військового спорядження.

Fig. 1. Ostapkiwtsi. Items of military equipment.

2. *Льодохідний шип*. Такими шипами підбивали копита коней у зимовий період задля запобігання їх ковзання, іноді такі вироби неправильно інтерпретують як деревозазні шипи [Колчин, 1953, с. 18; Винокур, Журко, Мегей, Якубовський, 2004, рис. 137, Л]. На Русі льодохідні шипи з'явилися не раніше IX ст. і, ймовірно, були запозичені у скандинавів. Аналогічні знахідки відомі з багатьох давньоруських пам'яток різних регіонів, у тому числі Городища під Шепетівкою [Кирпичников, 1973, с. 80, рис. 47], літописного Дорогобужа [Прищепа, Нікольченко, 1996, рис. 69] та ін. Льодохідні шипи часто супроводжували поховання давньоруських дружинників.

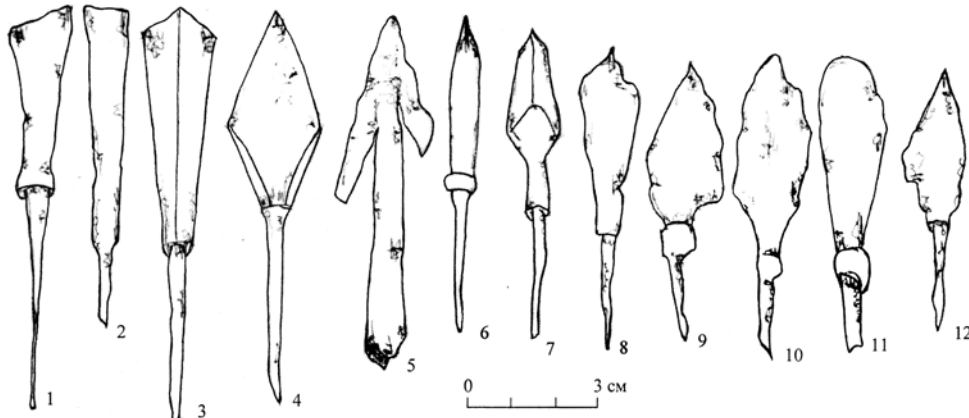


Рис. 2. Остапківці. Наконечники стріл.

Fig. 2. Ostapkiwtsi. Tips of arrows.

3. *Стремено*. Має кільцеподібну масивну пласку опору-підніжку, що свідчить про можливість його використання важкоозброєним вершником, з взуттям із жорсткою підшовою. Стременам з пласкою підніжкою віддавали перевагу осілі й напівосілі народи (на противагу округлим, що були поширені серед кочівників) [Кирпичников, 1973, с. 44]. Остапковецьке стремено має прямокутне вушко для підвішування до путилища, котре є в стременах типу VIIa (за А. Кирпичниковим), датованих другою половиною XII–першою половиною XIII ст. [Кирпичников, 1973, с. 51, рис. 29]. Але округлі дужки й специфічна кільцеподібна підніжка цього стремена вирізняють його серед інших цього типу; близькі аналогії стремени з Остапковець нам не відомі.

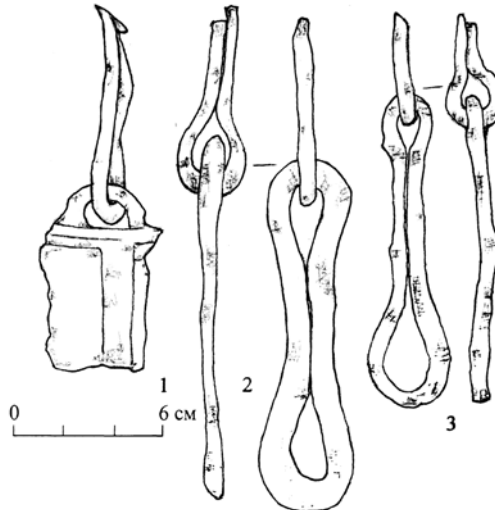


Рис. 3. Остапківці. Дверні скоби.  
Fig. 3. Ostapkiwtsi. Door crampoons.

#### Предмети військового спорядження.

4. *Бойовий ніж (?)* (рис. 1, 1). Фрагмент леза (однобічного). На бойове або мисливське застосування леза вказують його значні розміри.

5. *Пластина від панциря (?)* (рис. 1, 2). Зберігся фрагмент. Сильно кородована, має два отвори на поверхні й виступи-заклепки.

6. *Фрагмент клинка від колючої зброї (кинджала?)* (рис. 1, 3). Збереглося закінчення клинка. Лезо поступово звужується, має ребра жорсткості на обох поверхнях, ромбоподібне у перерізі.

7. *Наконечник списа* (рис. 1, 4). Типу піки. Лезо, очевидно, багато разів заточували, “спрацьоване”. Воно жалоподібне, вузьке, потоншується від втулки поступово. На масивній відносно леза втулці є отвір для кріплення до древка. Ефективним було використання такого списа вершником проти ворога в металевому обладунку: вузьке закінчення наконечника

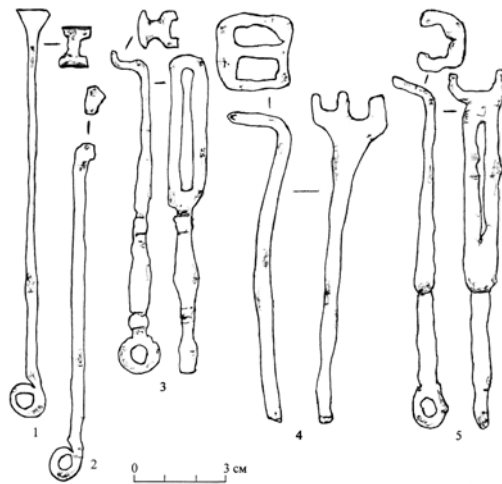


Рис. 4. Остапківці. Ключі.  
Fig. 4. Ostapkiwtsi. Keys.

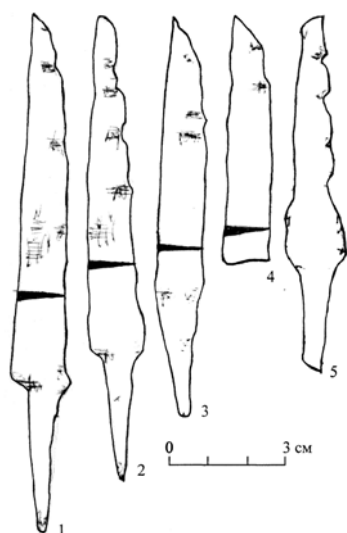


Рис. 5. Остапківці. Господарські ножі.  
Fig. 5. Ostapkiivtsi. Household knives.

могло приникати крізь кольчужне плетиво й проміжки між металевими пластинами. Піки широко розповсюджуються у XII–XIII ст., а вказаний наконечник можна віднести до типу V за типологією А. Кірпи́чнікова. З 26 наконечників списів, знайдених на городищі XII–XIII ст. на р. Гуска під Шепетівкою, 18 належали до типу V [Кірпи́чников, 1966, с. 15, 16, 20 (табл.)].

8. *Сокири*. У колекції одна сокира добре збережена, виготовлена із прокованої, зігнутої навпіл й після цього звареної заготовки. За типологією А. Кірпи́чнікова вона належить до типу VA і датується XIII ст. Окрім того, наявні фрагменти двох або трьох сокир: один фрагмент обуха з вузьким розширенням у напрямі леза (мабуть, від сокири типу IVA (XII–XIII ст.) й два фрагменти лез. Ці типи сокир відносять

до категорії універсальних, тобто таких, що могли використовуватися і як зброя, і як робочий інструмент [Кірпи́чников, 1966, с. 29, рис. 6].

9. *Наконечники стріл*. У колекції дванадцять однолопатевих відносно добре збережених екземплярів різних типів. Серед них один втульчастий, двошипний (рис. 2, 5). Втульчасті двошипні наконечники використовували з VIII до середини XIII ст. у західних частинах Давньої Русі [Медведев, 1966, с. 39]. Усі інші наконечники черешкові, з упорами для древка. Два протикольчужні наконечники (рис. 2, 6, 7), можливо, арбалетні [Медведев, 1966, табл. 31/18]. Інші наконечники передусім призначені для ураження незахищеного обладунком ворога, нанесення широких ран. Загалом остапківські наконечники стріл належать до поширених у давньоруський період форм [Медведев, 1966 та ін.].

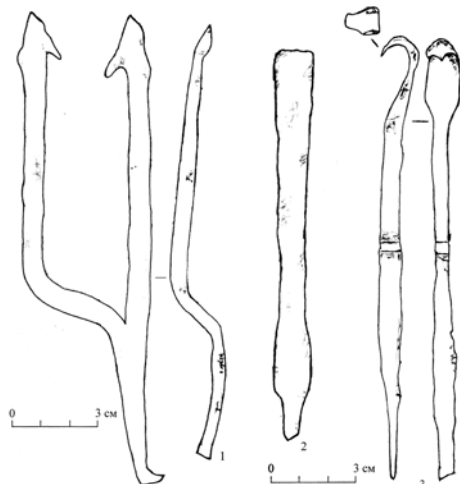


Рис. 6. Остапківці. Острога (1) та знаряддя для обробки дерева (2, 3).  
Fig. 6. Ostapkiivtsi. Harpoon (1) and carpenter tools (2, 3).

#### Предмети побуту

10. *Дверні скоби*. У колекції наявні фрагменти трьох екземплярів. Два з них становлять ковані масивні цілі ланки ланцюга, з'єднані з обламаними з одного боку ланками (вони з'єднувалися з

клямками) (рис. 3, 2, 3). Ще один фрагмент – обламана з одного боку ланка ланцюга, з'єднана із замком трубчастого типу (рис. 3, 1).

11. *Ключі*. У колекції наявні п'ять екземплярів (рис. 4). Усі вони від поширених у давньоруський період навісних циліндричних замків груп Б (XII–XIV ст.) і В (кінець XII – початок XV ст.) [Древняя Русь, 1997, с. 251, 252 (табл.)].

12. *Господарські ножі*. У колекції чотири ножі майже цілі, з черешковою ручкою, й ще від одного збереглося лезо (рис. 5). Мають сліди сточування. Усі можна віднести до категорії “універсальні”.

#### Рибальські знаряддя

13. *Острога*. Має два зубці, що зварені один з одним. На черешку є виступ для кріплення до древка (рис. 6, 1). Могла використовуватися для лову риби великих розмірів, що вказує на наявність такої в р. Смотрич у XII–XIII ст.

#### Знаряддя обробки дерева

14. *Долото*. Має зламаний черешок для кріплення дерев'яної ручки (рис. 6, 2).

15. *Різець* (рис. 6, 3). Такі різці в літературі ще називають ложкорізами. Їх застосовували для виготовлення масових дерев'яних виробів, у тому числі ложок.

#### Інструменти коваля

16. *Молотки*. Наявні два екземпляри (рис. 7, 1, 2). Відносно невеликі, мають по два робочі краї. Могли використовуватися для ювелірних робіт, особливо менший, робочі краї якого досить маленькі.

17. *Зубило* (рис. 7, 3). Виріб прямокутних обрисів з дещо загостреним з одного боку робочим краєм.

18. *Ковадло*. Округле у плані. Досить рівна робоча поверхня ковадла займає центральну частину однієї зі сторін. Інша сторона пориста, нерівна, мабуть, скріплювалася з пеньком (рис. 7, 4). Відносно невеликі розміри ковадла і його робочої поверхні можуть вказувати на те, що воно слугувало для проковування невеликих виробів, наприклад, ювелірних.

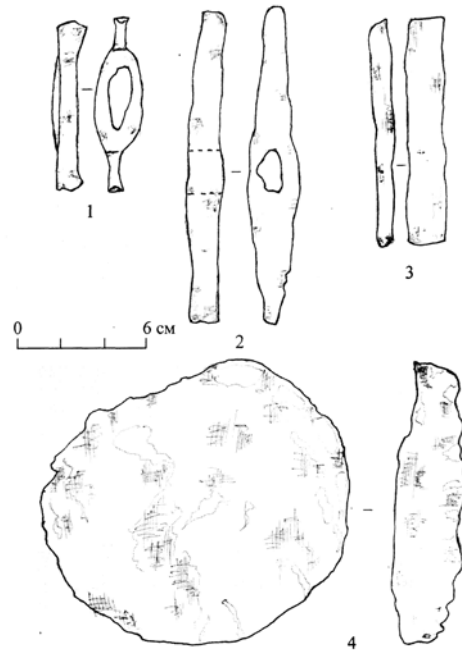


Рис. 7. Остапківці. Інструменти коваля.  
Fig. 7. Ostapivtsi. Blacksmith tools.

**Сільськогосподарські знаряддя.**

19. *Коса*. Збереглася більша частина, крім закінчення леза (рис. 8, 1). Лезо плавно переходить у черешок, на ньому є гачок для кріплення до держака (“п’ятка”).

20. *Серпи*. У колекції три екземпляри різних розмірів, в одного з них не збереглося закінчення леза (рис. 8, 2–4). Найбільший і найменший екземпляри мають розвинуті форми, що наближаються до форм серпів Нового часу.

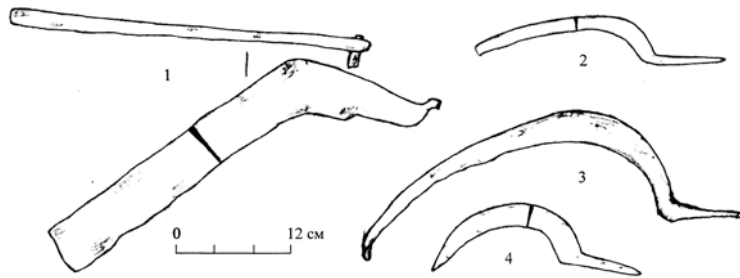


Рис. 8. Остапківці. Сільськогосподарські знаряддя.

Fig. 8. Ostapkiwtsi. Farming tools.

Охарактеризовані старожитності з Остапковецького городища свідчать про давньоруський характер матеріальної культури його жителів. Вони знаходять аналогії у різних регіонах Русі, передусім південно-західних, і загалом датуються XII–XIII ст. Знахідки дають підстави говорити, що населення городища займалося сільським господарством, рибальством, деревообробкою, ковальством (можливо, ювелірною справою). Наявність ключів вказує на розвинутий інститут приватної власності, а знахідки зброї, спорядження вершника й верхового коня – на перебування в укріпленні дружини, зокрема вершників-піконосців.

## СПИСОК ВИКОРИСТАНОЇ ЛІТЕРАТУРИ

1. *Винокур І. С., Журко О. І., Мезей В. П., Якубовський В. І.* Літописний Губин XII–XIII ст. Болхівська земля. Вип. I. За матеріалами археологічних досліджень 1997–2003 років. – К.; Кам’янець-Подільський; Хмельницький; Старокостянтинів, 2004.
2. *Древняя Русь. Быт и культура / отв. ред. Б. А. Колчин, Т. И. Макарова.* – М., 1997.
3. *Кирпичников А. Н.* Древнерусское оружие. Вып. 2. Копья, сулицы, боевые топоры, булавы, кистени // САИ. – М.; Л., 1966. – Вып. Е1–36.
4. *Кирпичников А. Н.* Снаряжение всадника и верхового коня на Руси IX–XIII вв. // САИ. – Л., 1973. – Вып. Е1–36.
5. *Колчин Б. А.* Черная металлургия и металлообработка в древней Руси // МИА. – 1953. – № 32.
6. *Маярчак С. П.* Паспорт пам’ятки археології місцевого значення “Давньоруське городище Остапківці” // Архів відділу охорони пам’яток історії та культури у

*С. Маярчак, І. Олійник*

*ISSN 2078–6093. Археологічні дослідження Львівського університету. 2012. Випуск 14–15 227*

- Хмельницькій області при Управлінні культури Хмельницької ОДА (фонд “Паспорти”). – 2010.
7. *Медведев А. Ф.* Ручное метательное оружие (лук и стрелы, самострел) VIII–XIV вв. // САИ. – М., 1966. – Вып. Е1–36.
  8. *Прищепя Б. А., Никольченко Ю. М.* Літописний Дорогобуж в період Київської Русі. – Рівне, 1996.

Стаття: надійшла до редакції 20.03.2011  
прийнята до друку 18.05.2011

### **COLLECTION OF IRONWARE FROM ANCIENT RUS' HILLFORT OSTAPKIVTSI IN UPPER COURSES OF RIVER SMOTRYCH**

**Sergii MAIARCHAK**

*Khmelnytskyi department DE “OASU Podilska archaeologia”,  
Podilska Str., 93, Khmelnytskyi, 29000, Ukraine,  
e-mail: mayarchak@mail.ru*

**Igor OLIYNYK**

*Gorodok culture and tourism department  
Grushevskiy Str., 59, Gorodok, 32000, Ukraine  
e-mail: rbk\_4747@mail.ru*

The collection of ironware is presented to scientific community as a newest asset from excavations of Ancient Rus' hillfort Ostapktivtsi (Khmelnytskyi region). It was confiscated from grave robbers and passed in the collection of Gorodok museum of local history. General classification was made of collection items.

*Key words:* Khmelnytskyi region, Ancient Rus', hillfort, Ostapktivtsi, ironware.

### **КОЛЛЕКЦИЯ ЖЕЛЕЗНЫХ ИЗДЕЛИЙ С ДРЕВНЕРУССКОГО ГОРОДИЩА ОСТАПКОВЦЫ В ВЕРХОВЬЯХ СМОТРИЧА**

**Сергей МАЯРЧАК**

*Хмельницкий отдел ГП ОАСУ “Подольская археология”,  
ул. Подольская, 93, Хмельницкий, 29000, Украина,  
e-mail: mayarchak@mail.ru*

**Игорь ОЛИЙНЫЙ**

*Городоцкий отдел культуры и туризма,  
ул. Грушевского, 59, Городок, 32000, Украина,  
e-mail: rbk\_4747@mail.ru*

В научный оборот вводится коллекция железных изделий из древнерусского городища Остапковцы Хмельницкой области, изъята 2000 г. в грабителей и передана в Городоцкий краеведческий музей. Сделана общая характеристика предметов из коллекции.

*Ключевые слова:* Хмельницкая область, древнерусский, городище, Остапковцы, железные изделия.