

УДК 904:911.37.01(477.83)“08/13”

ПІДГОРАЙСЬКА ВОЛОСТЬ: СПРОБА ІСТОРИКО-АРХЕОЛОГІЧНОЇ РЕКОНСТРУКЦІЇ ТЕРИТОРІАЛЬНОЇ ОРГАНІЗАЦІЇ ГРЯДОВОГО ПОБУЖЖЯ У КНЯЖУ ДОБУ

Віталій ЛЯСКА

*Львівський національний університет імені Івана Франка
вул. Університетська, 1, Львів 79000, Україна
e-mail: soler@ukr.net*

Проаналізовано адміністративне утворення, відоме в пізньосередньовічних джерелах під назвою *districtus Podhorayensis*. Висловлено припущення про локалізацію цього регіону у межах Грядового Побужжя та формування його територіальної структури у складі княжої Белзької землі. Проведено аналіз системи заселення, зокрема виділено ранги населених пунктів за площею поширення культурного шару та визначено індекс найближчого сусідства. Окрім того, детальну увагу присвячено диференціації поселень за типом топографічного розміщення та впливу гідромережі на розвиток просторово-територіальної організації Підгорайської волості.

Ключові слова: *districtus Podhorayensis*, Підгорайська волость, Грядове Побужжя, Белзька земля, система заселення, городище, селище, могильник, ранжування поселень за площею поширення культурного шару, аналіз найближчого сусідства, топографія, гідромережа.

Адміністративно-територіальний устрій є однією з найактуальніших та, водночас, маловисвітлених сторінок історії Галицько-Волинської держави. Якщо на макрорегіональному рівні (поділ на князівства, землі) у площині окресленої проблематики є доволі серйозні історіографічні напрацювання [Грушевський, 1905, Т. II, с. 365–389, 454–472; Крип'якевич, 1984, с. 21–47; Котляр, 1985; 1998, с. 50–68, 78–110, 139–151, 235–254; Войтович, 1991, с. 10–22; 1994; 1998, с. 286–294; 2006а, с. 187–205; Панишко, 1997; Рудий, 2003, с. 23–56; Миська, 2009 та ін.], то на мезорегіональному рівні (розгляд окремих волостей чи інших невеликих територіальних одиниць) ці питання отримали помітно менше інтерпретацій [Крип'якевич, 1938, с. 26–33; Коструба, 1991, с. 308–312; Janeczek, 1993, s. 128–141; Панишко, 2003, с. 58–65 та ін.] й потребують цілеспрямованих ґрунтовних досліджень. Насамперед такі невтішні тенденції потрібно пов'язувати з фрагментарністю та нечіткістю середньовічних писемних джерел, на основі яких практично неможливо повно та об'єктивно висвітлити адміністративно-територіальний поділ та структуру заселення Прикарпаття і Волині у княжу добу. Археологічні ж матеріали історики у своїх працях використовують вибірково, часто увага дослідників фокусується лише на

108 ISSN 2078–6093. Археологічні дослідження Львівського університету. 2012. Випуск 14–15
укріплених пам'яток як “опорних пунктах” для локалізації тих чи інших літописних об'єктів.

Таке, до певної міри, безсистемне русло дослідження призводить до витворень на історичній мапі цілих віртуальних регіонів, інформація про які обмежується в кращому випадку кількома згадками у писемних джерелах. Тому, на наш погляд, в основі реконструкції територіальної сітки Галицько-Волинської держави має лежати, передусім, синтез писемних та археологічних джерел. Гадаємо, що писемні відомості створюють своєрідні контури досліджуваних територіальних одиниць, основне ж завдання археології – наповнити цю матрицю “матеріальним” змістом, підмурком для якого, на наше глибоке переконання, має стати комплексний аналіз структури заселення, зокрема її просторовий аспект. Доволі влучно методику таких досліджень окреслив А. Томашевський, запропонувавши модель вивчення так званих *історико-соціальних організмів давнини*. На його думку, об'єктами аналізу такого гатунку є конкретні історично відомі середньовічні просторово-хронологічні адміністративно-політичні, культурно-господарські утворення, а предметом – їх реальне і максимально деталізоване історико-археологічне відображення, динаміка процесів територіального розвитку, реконструкція конкретного природного середовища, в яких постало та існувало дане утворення тощо [Томашевський, 2010, с. 179].

На нашу думку, означений вище ракурс дослідження є найсприятливішим для розгляду такого територіального утворення доби середньовіччя у верхів'ях Західного Бугу як *districtus Podhorayensis*. Ця адміністративна одиниця вже отримала низку історико-археологічних інтерпретацій у працях І. Крип'якевича [Крип'якевич, 1984, с. 34; 1991, с. 314–315], П. Домбковського [Dąbkowski, 1939, s. 303–304], А. Свєжавського [Swieżawski, 1968, s. 120–123], А. Янечека [Janeczek, 1985, s. 3–28] та ін. На рівні збору джерел Підгораєм цікавився і Т. Коструба [Коструба, ф. 3, арк. 1–6], готуючи, вочевидь, статтю до “Записок Наукового товариства ім. Шевченка” [Антонович, 1991, с. 430–431].

Districtus Podhorayensis: ad fontes. Спробуємо розглянути окреслену проблематику *ad fontes*. Підгорай та Підгорайський повіт згадані у писемних джерел XIV–XV ст. лише декілька разів:

- у 1392 р. Пашко (або ж Ясько) з Яричева отримав надання на “*Podlesky, Chrzenow, Bliszow, Rudnicze, Zapithow et Dnowo in [districtu] Podhorayensi*” [Zbiór dokumentów małopolskich, 1974, cz. VI, № 1587].

- Владислав II Ягайло грамотою від 15 жовтня 1393 р. надав Михайлові Сул(...)овичеві (прізвище затерте. – В. Л.) “*villam nostram Zelichow et cum monasterio eidem adiacenti in districtu Podhorayensi sitam*” [Грушевський, 1905а, с. 9–10];

- Владислав II Ягайло 10 листопада 1395 р. видав грамоту ордену домініканців у Львові на село Ушковичі, місце надання – “*in Podgoray*” [AGZ, 1870, t. II, № XXIII, s. 35–36];

• Бенько з Жабокрук грамотою від 20 лютого 1402 р. надав домініканцям “*villam meam Zarudcze napodhoray vulgariter dictam, in districtu Lemburgensi sitam*” [AGZ, 1870, t. II, № XXVI, s. 44–46]¹;

• Спитко з Тарнова грамотою від 6 лютого 1424 р. переносить лазню вірменина Атабе, що була біля міського рову у Львові, на інше місце, поблизу вулиці, “*que vadit de civitatis valva versus Podhoray*” [AGZ, 1873, t. IV, № LXV, s. 121];

• у так званих “Мазовецьких артикулах”, переліку скарг синів Земовіта IV на Владислава II Ягайла, під 1426 р. подана вимога повернути їм “*quandam partem terre Russie vulgariter dictam Podolye* (в рукописі: Podoraye. – В. Л.)” [Articuli Vladislao regi Polonie..., 1893, s. 632]. Видавець цих документів А. Кентшинський назву “*Podoraye*” сприйняв за писарську помилку, проте пізніше трактування А. Свежавським цього топоніму у руслі існування Підгорайського повіту є, на наш погляд, переконливішим [Swieżawski, 1968, s. 120–121]².

Окрім того, маємо ще одну відомість, яка стане нам при нагоді у справі реконструкції території Підгорайської волості. У польському варіанті тексту надання Владиславом Опольським села Печихвости (1376 р), вміщеному у Коронній Метриці, читаємо “*liezy ta wiesz na Podgorzu we hwowskim powiethie*”. А. Янечек вважає, що назва “*Podgorze*” є не що інше, як помилка перекладу, натомість у не збереженому руському оригіналі, на його думку, фігурує Підгорай [Janeczek, 1985, s. 4]. До дискусійності цього твердження польського дослідника ми повернемося дещо пізніше, розглянувши спершу варіанти локалізації Підгораю в історичних дослідженнях.

“Град Підгорай”: історична реальність чи історіографічний міф?
Тривалий час територіальна ідентифікація Підгораю викликала чимало запитань; до прикладу, А. Петрушевич трактував його як невідоме місце на історичній мапі Галичини [AGZ, 1870, t. II, s. 36]. Наступні згадки про Підгорай пов’язані з науковою спадщиною знаного українського історика І. Крип’якевича. Спершу дослідник пов’язував з цим топонімом частину давнього Львова поблизу Старого Ринку та підніжжя Княжої (Лисої) гори [Крип’якевич, 1924, с. 185; 1991а, с. 12, 14]. Однак пізніше І. Крип’якевич ототожнив Підгорай з городищем поблизу с. Зарудці й стверджував, що в XIV ст. існувала

¹ Упорядники цього збірника документів припускають, що “*napodhoray*” можна інтерпретувати як “*na Podhoray*”. Зауважимо, що у тексті підтвердження цього акту (1559 р.) Сигізмундом Августом застосована формула “*Zarudcze Napodhorai vulgariter dictam*”, яка в польському перекладі звучить “*Zarudce na Podhoraju pospolicie zwana*” [Zygmunt August potwierdza akt..., 1859, s. 118].

² Принагідно зазначимо, що інформація з цього джерела фігурує і у виписках Т. Коструби, тому, з певними заувагами, можемо припустити, що саме він вперше звернув увагу на дотичність цієї писемної згадки до Підгораю, однак не встиг подати своє бачення у друкованому вигляді [Коструба, ф. 3, арк. 2].

110 ISSN 2078–6093. Археологічні дослідження Львівського університету. 2012. Випуск 14–15
Підгорайська волость [Крип'якевич, 1984, с. 34; 1991, с. 314–315]. Чергові інтерпретації цієї назви бачимо у П. Домбковського. Аналізуючи єдину, відому йому, згадку про Підгорайський повіт (1393 р.), вчений висловив декілька припущень щодо локалізації вказаної адміністративно-територіальної одиниці. Зокрема, він висунув тезу про орографічне походження цієї назви (“під горами”, в інтерпретації П. Домбковського – під Гологороми), не відкидаючи водночас можливості її зв'язку з сучасними сс. Підгірці Бродівського р-ну Львівської обл. чи Підгірці Томащівського повіту Люблінського воєводства [Dąbkowski, 1939, s. 303–304].

Новий виток зацікавленості проблемою локалізації Підгораю потрібно пов'язувати з невеликою розвідкою А. Свежавського [Swieżawski, 1968, s. 122]. Труднощі з територіальною ідентифікацією Підгораю дослідник виправдовує його можливим зруйнуванням в часі татарських набігів або ж перейменуванням. Водночас, згідно тверджень вченого, осередок окресленого повіту варто шукати на околицях Малого та Великого Желехова³, можливо, поблизу королівського тракту, що прямував повз ці села до Неслухова [Swieżawski, 1968, s. 122]. Черговим кроком у справі локалізації Підгораю можна вважати думку Х. Стамірського, який спробував ототожнити цей гіпотетичний “град” з пізньосередньовічним замчиськом в Ременові, одна вона хибує на відсутність писемних та археологічних доказів [Janeczek, 1985, s. 5]. З появою узагальнюючої статті А. Янечка [Janeczek, 1985, s. 3–28] проблему Підгораю та Підгорайської волості здавалось би остаточно з'ясовано після більш як півсторічних наукових дискусій. Дослідник, критично переосмисливши досвід своїх попередників та залучивши новий джерельний матеріал (в тім числі і археологічний), висунув власну концепцію локалізації цього територіального осередку. Оперуючи писемними джерелами, відомостями з топоніміки та археологічними матеріалами, А. Янечек висловив думку, що Підгорай знаходиться в околицях с. Мокротин, поблизу лісу Гарай [Janeczek, 1985, s. 6–7]. Попри сказане вище, ця думка в історичній науці не стала аксіоматичною. Приміром, оригінальною, але не позбавленою суперечних моментів, виглядає гіпотеза про ймовірне розташування Підгораю на місці поселення у Винниках, колишньому передмісті Жовкви, поблизу гори Гарай [Піхурко, Кривошеєва, Чурилик, 1996, с. 16; Лесик, 2007, с. 155].

Отже, усі перелічені вище дослідники вбачали у топонімі “Podhoryay” конкретне місто або ж укріплений “град”, що слугував осередком однойменного повіту-волості. З археологічної точки зору, гіпотези цього напрямку потребують вагомій аргументації, однак вони в багатьох випадках не стикаються і з писемними відомостями. Спробуємо, критично проаналізувати деякі найвірогідніші із запропонованих вище концепцій. Думка І. Крип'якевича про тотожність Підгорая та городища в Зарудцях, яка має прихильників і в сучасній

³ Тепер с. Великосілки Кам'яно-Бузького р-ну Львівської обл.

історіографії [Терський, 2011, с. 110], на наш погляд, не зовсім корелюється з писемними джерелами. А саме, формула “*villam meam Zarudcze napodhoray*” (чи “*na Podhoray*”) засвідчує, що в цьому випадку мова йде про два різні адміністративні осередки, або ж, що більш вірогідно, про орографічне походження другої назви. Окрім того, Зарудці фігурують на сторінках писемних джерел у 1386 р. [AGZ, 1870, t. II, № XIII, s. 21–22] та 1402 р. [AGZ, 1870, t. II, № XXVI, s. 46–47], тобто фактично паралельно з використанням назви “Підгораї”. Зазначимо також, що городище в Зарудцях досліджене лише шляхом археологічних розвідок [Археологічні пам’ятки..., 1982, с. 179; Михальчишин, 1993, с. 20], результати яких наразі не підтверджують тези про існування значного поселенського осередку у цій місцевості.

Щодо запропонованої А. Янечком локалізації Підгораю в околицях с. Мокротин, то вона також викликає у нас чимало сумнівів. На цій території не зафіксовано якихось укріплень, а лише два відкриті селища [Археологічні пам’ятки..., 1982, с. 179; Михальчишин, 1993, с. 22; Чайка, Довгань, 1996, с. 78]; окрім того назва “Мокротин” вперше трапляється на сторінках писемних джерел 17 січня 1399 р. [Abraham, 1908, № VI, s. 103] без жодного натяку на вагоме адміністративне значення цього населеного пункту.

Спроба ототожнити Підгораю з поселенням Винники поблизу Жовкви також хибує на відсутність поважних аргументів археологічними та писемними джерелами. На цій території проводились незначні за обсягом розкопки, в процесі яких виявлено лише керамічний матеріал XIII ст. [Чайка, Милян, 2001, с. 26–31, 45, рис. 20, 2, 3]. До того ж, перша писемна згадка про Винники датована 29 червня 1368 р. [Kodeks Dyplomatyczny Małopolski, 1887, t. III, № DCCCXVI, s. 224–225].

Як бачимо, доволі суперечливі територіальні інтерпретації Підгораю перетворили його на своєрідний *віртуальний* або ж *літературний “град”*. З одного боку, така ситуація пов’язана з фрагментарністю та нечіткістю писемних джерел, а з іншого – дослідницькими рефлексіями, які *a priori* були спрямовані на пошуки конкретного укріпленого поселення, що зрештою не дало аргументованих результатів. Тому, на наш погляд, потрібно дещо змістити акценти у вивченні зазначеної проблематики. В цьому руслі маємо поважні підстави відмовитися від трактування Підгораю як укріпленого адміністративного осередку на користь його ширшого територіального окреслення.

Проаналізувавши писемні та археологічні джерела припускаємо, що “*Podhoray*” є видозміненою формою назви орографічного походження, витоки якої потрібно шукати у словосполученні “під горами”. На наш погляд, останнім терміном у середньовіччі окреслювали територію Грядового Побужжя⁴, яке з

⁴ Грядове Побужжя – природний район лесового лісостепового типу зі значною участю комплексів поліського типу (боліт і лук), які займають тут понад 30 % загальної площі

112 ISSN 2078–6093. Археологічні дослідження Львівського університету. 2012. Випуск 14–15
півдня та південного сходу обмежене різкими уступами горбогірних районів Розточчя⁵ та Давидівського пасма⁶. Окрім характерного рельєфу цих територій, знаходимо й інші підтвердження нашої гіпотези, зокрема у писемних джерелах. У цьому контексті потрібно згадати літописну статтю, у якій під 1235 р. описується один з епізодів війни “за галицьку спадщину” між чернігівським князем Михайлом Всеволодовичем, який стояв на Волино-Прикарпатському пограниччі, та Данилом і Васильком Романовичами. За Іпатіївським списком згаданий текст звучить як “*Михайлови же стоѣцю на Подъгораи* (sic! – В. Л.). *хотацю снѣтисѣ с Кондратомъ. и иждаюцю Половецъ со Изаславомъ*” [ПСРЛ, 1908, т. II, стб. 775]. Натомість у літописному зводі за Острозьким (Хлебніковським) списком бачимо іншу варіацію написання цього топоніму: “*Михайлови (же) стоѣцю на По(д)горьи* (sic! – В. Л.)” [Галицько-Волинський літопис (Острозький (Хлебниковський) список)]. Принагідно зауважимо, що Л. Махновець у своєму перекладі цієї літописної статті вживає назву “Підгір’я” [Літопис Руський, 1989, с. 392, 564]⁷.

З огляду на територіальний контекст згаданого військового протистояння, А. Янечек відкидає можливість використання в цій літописній статті терміну “Підгір’я” чи “Подгорье”, яким, на його думку, позначали лише Передкарпаття. Дослідник вважає, що тут йдеться про городище Підгорай на Розточчі, яке

району. Лесові природні комплекси пов’язані з грядями, що простягаються з заходу на схід паралельними смугами від Розточчя і Давидівського пасма майже до Буська та Глинян. Абсолютні висоти гряд досягають 250–260 м, а відносні – 20–30 м, їхня довжина коливається в межах 6–10 км. Налічується шість гряд: Смереківська, Куликівська з Яричівським валом, Грядецька, Дублянська, Винниківська і Дмитровицька (Чижиківська) [Природа Львівської області, 1972, с. 124].

⁵ Розточчя – це географічний макрорегіон, який лежить між Підкарпаттям на півдні та Люблінсько-Волинською височиною на півночі. Він простягається виразною смугою, довжиною близько 180 км і шириною 20 км, з південного сходу на північний захід, й поділяється на мезорегіони, котрі виокремлюються завдяки характерним рисам геологічної будови та рельєфу. Останній репрезентують горбисті пасма і горби, абсолютні висоти яких коливаються в межах 380–390 м н. р. м [Природа Львівської області, 1972, с. 30, Reder, 2005, s. 5–9].

⁶ Давидівське пасмо – південно-східне продовження Розточчя, яке має такі характерні ознаки: 1) різка асиметричність схилів, зокрема його північно-східний схил утворює уступ, що різко спускається до Грядового Побужжя; 2) значні висоти, які перевищують місцями 400 м н. р. м; 3) значна лісистість, особливо північно-східного крутого схилу [Природа Львівської області, 1972, с. 117–118].

⁷ Водночас, з огляду на територіальний контекст “війни за галицьку спадщину”, доволі сумнівною виглядає запропонована Л. Махновцем локалізація Підгір’я (“*природно-історична область Підкарпаття у верхній частині Галицької землі у верхів’ях Сяну та Дністра; тут ідеться про територію південної частини нинішньої Львівської обл.*”) [Літопис Руський, 1989, с. 564].

відіграло вагому роль на сполучному шляху з Галича до Холма та Володимира [Janeczek, 1985, s. 7–9].

Водночас, маємо цілу низку аргументів, які дають підстави розмістити територію, окреслену як “*na Podhoray*” чи “*на Подъгораи*”, саме в межах Волино-Прикарпатського порубіжжя. Ще А. Петрушевич, торкаючись питань історичної топографії околиць Львова, вказував, що “...*мѣстний народъ напротивъ того отсюда начинающіяся горы* (вочевидь, горби Розточчя та Давидівського пасма – В. Л.), *идуція къ западу и востоку, съ лѣсами ихъ, называетъ общимъ именемъ Гораевъ, или Гараевъ...*” [Петрушевичь, 1893, с. 23].

Окрім того, “Горай” як давню назву Розточчя яскраво ілюструють численні місцеві топоніми, зафіксовані на його теренах: містечка Горай, Білгорай, села Гораец, потік Гораец, сіножаті Гораец, За Гораєм, Під Гораєм, пасовисько Гораец, підвищення Круглий Горай, Гораец, Гарай, ліси Гораец та Горай, Підгарайський Брід та ін. [Goraj, 1881, s. 691–692; Gorajec, 1881, s. 692; Pod Horajem, 1887, s. 391; Кордуба, ф. 61, арк. 69; Janeczek, 1985, s. 5]. Згадаймо також і той факт, що Княжа гора у Львові у XV ст. носила найменування Горай [Крип’якевич, 1991а, с. 12]. Додатковим підтвердженням цієї думки є вже згадана нами територіальна характеристика с. Печихвости (“*liezy ta wiesz na Podgorzu we lwowskim powiethie*”), яке у географічному відношенні тяжіє до Грядового Побужжя.

Підгорайська волость: обґрунтування історичності дослідження.

Беручи до уваги сказане вище, вважаємо, що територія Грядового Побужжя, що лежала на північ від підвищень Розточчя та Давидівського пасма, у середньовіччі була відома як Підгорай (Подгорье або ж Підгір’я (?)). Властиво, зафіксований на сторінках писемних джерел у 1392 та 1393 рр. *districtus Podhorayensis* вказує на присутність в цьому регіоні окремої одиниці тогочасного адміністративно-територіального устрою. Користуючись методом ретроспективи, вважаємо можливим стверджувати про генезу та кристалізацію згаданого повіту ще у часи Галицько-Волинської держави. На перший погляд, ця гіпотеза виглядає спробою видати бажане за дійсне і хибує на відсутність беззаперечної аргументації в писемних джерелах. Однак, розглядаючи на макрота мезорівнях процеси територіальних змін на руських землях після їх входження до Корони Польської, маємо поважні підстави для використання означеної ретроспективи⁸. Щоб уникнути звинувачень у неісторичності чи неправомірності перенесення існування та меж Підгорайського повіту на

⁸ Схоже використання ретроспективного методу в археології бачимо в Б. Тимощука, який помітив, що межі Чорнівського гнізда поселень (VI–XIII ст.) збігаються з пізньосередньовічними “хотарами” – територіальними границями сільської общини, зафіксованими у молдавських актах XIV–XV ст. [Тимошук, 1990, с. 77–78].

114 ISSN 2078–6093. Археологічні дослідження Львівського університету. 2012. Випуск 14–15
руський ґрунт, висловимо декілька зауваг, які, маємо надію, підсилять нашу аргументацію.

В окресленому руслі потрібно згадати про концепцію А. Янечека, який, аналізуючи динаміку змін поселенської структури Галицької Русі після 1349 р., виокремив дві площини трансформації адміністративно-територіального устрою цих земель. Перша площина, до якої належить поділ на воєводства та землі, під впливом політичних чинників була мінлива й не пов'язана з особливостями природного середовища. Інший ранг територіального адміністрування, а саме поділ на повіти ("*districtus*"), рівнозначні руським міським округам – волостям, фіксує максимальну наближеність їхніх кордонів до природного середовища та давньої структури заселення. На думку дослідника, повітова система другої половини XIV–XV ст. була запозичена з руських часів, а отже мала тривалі та стабільні традиції існування й була адаптована до місцевого географічного та поселенського простору [Janeczek, 1993, с. 105–106; 1996, с. 292–293]⁹.

Зрештою, спроби реконструкцій адміністративно-територіального простору Галицько-Волинської держави на основі пізньосередньовічних джерел займають помітне місце в історичних студіях М. Грушевського [Грушевський, 1905, т. II, с. 365–389, 455–472], Т. Коструби [Коструба, 1991, с. 308–312] та І. Крип'якевича [Крип'якевич, 1938, с. 26–33; 1984, с. 21–47]. Недарма, М. Грушевський зазначав, що "...границі земель і воєводств консервували ся в старій Польщі досить добре, й ми з значною певністю можемо виходити від них, визначаючи границі давніх руських земель, де бракує нам старших вказівок..." [Грушевський, 1905, т. II, с. 455]. Ще більш схвально про можливість таких реконструкцій висловився Т. Коструба: "...межі Белзької землі XIV–XV ст. консервативні, більшим змінам не підлягали впродовж XIV ст... крім, може дрібних змін. Засадничо пізніші межі Белзького воєводства відповідають межам давнім – іще і з княжих часів, себто від того часу, коли виділено для кн. Всеволода Мстиславовича окреме Белзьке князівство..." [Коструба, 1989, с. 80]. Щодо конкретних проявів такої "живучості" руського

⁹ На підтвердження вказаного генетичного зв'язку між руськими волостями та повітами Корони Польської А. Янечек висуває низку аргументів: 1) структура волостей, хоча і фіксується вповні в польських джерелах, являє собою відразу сформовану систему, глибоко закорінену в місцевому просторі; 2) згадки про міські округи з'являються безпосередньо після експансії Казимира III; 3) в документах Казимира III, Владислава Опольського та Владислава II Ягайла, написаних руською мовою, міські округи означені як волость, що в латиномовній термінології мала відповідник *districtus*; 4) в час, після експансії Казимира, як зрештою і період угорської і пізніше знову польської присутності, немає відомостей, які б засвідчували широкомасштабну територіальну реформу на теренах Галицької Русі, для якої зрештою не було ні часу, ні політичних можливостей; 5) метрика практично всіх згаданих повітових осередків сягає руських часів, що частково підтверджується і археологічними матеріалами та ін. [Janeczek, 1993, с. 106–107].

територіального поділу в пізнішому адміністративному просторі Корони Польської, то маємо декілька цілком однозначних свідчень писемних джерел. Чи не найяскравішим прикладом сказаному слугує текст грамоти 1376 р., в якій Владислав Опольський надає “...castrum suum et oppidum Busko, cum toto eius districtu, in fluvio Bug in terra Lembergensi situm, secundum quod antiquitus per serenissimos suos antecessores et duces Russie fuit limitatum...” у володіння Яськові Кміті з Вісніча [Archiwum ksiąząt Lubartowiczów-Sanguszków..., 1897, t. V, № V, s. 4].

Таку тяглість традицій у політиці польської адміністрації на колишніх землях Романовичів можна пояснити і тим, що приєднання галицької частини Королівства Русі до Корони Польської відбулося лише в 1387 р. і на початках цією територією управляли польські урядовці в ранзі генеральних старост [Войтович, 2011а, с. 39–40]. Така ситуація збереглась до початку 1430-х років, коли невдовзі після видання Єдльненського привілею (1430 р.) було створено Руське і Подільське воєводства, урядова ієрархія та адміністративна система яких остаточно сформувалася у 1434 р. Поширення польського адміністративного устрою на територію Белзької землі, вочевидь, розпочалося в цей ж час (у 1436 р. згадуються представники польської адміністрації Павел з Радзімова (воєвода) і Миколай Малджик з Старограда (каштелян)), тобто задовго до смерті останнього белзького князя Владислава Владиславовича у 1462 р. [Крикун, 1990, с. 25–32]. Так чи інакше, можемо стверджувати, що тривалий час, щонайменше до 1430-х років, а на волосному рівні і довше, актуальною для колишніх територій Галицько-Волинської держави залишалася руська модель адміністративно-територіального поділу, основні структурні одиниці якої відображені у пізньосередньовічних актових джерелах. Щоправда, Підгорайський повіт є напевно унікальним прикладом більш ранньої (початок XV ст.) територіальної реорганізації, що може бути пояснене лише його розташуванням поблизу щораз потужнішого адміністративного осередку у Львові та політичними чинниками, зокрема з його “відривом” наприкінці XIV ст. від основного масиву Белзької землі.

Як бачимо, є достатньо аргументів для “перенесення” меж пізньосередньовічного Підгорайського повіту на ґрунт руського територіального простору. Однак певні труднощі виникають з окресленням цієї адміністративної структури в зазначений час. Не вдаючись у глибокий аналіз історіографічних дискусій стосовно політико-адміністративного, зокрема волосного, устрою Київської Русі [див.: Горський, 1992, с. 154–161; 2008, с. 9–32; Толочко, 1992, с. 150–171; Мателешко, 2008; Жих, 2009, с. 9–14 та ін.], вважаємо за можливе умовно іменувати територію, яка в пізніший час відома під назвою *districtus Podhorayensis*, Підгорайською волостю. Хоча, безперечно, волость (від праслов’янського “*volostь*” – влада, панування, підвладний край) у Київській Русі XI–XIII ст. не була чітко окресленим територіальним комплексом; вона могла охоплювати місто з округою, кілька міст чи навіть невелику землю

116 ISSN 2078–6093. Археологічні дослідження Львівського університету. 2012. Випуск 14–15 [Яковенко, 2005, с. 60]. Тому варто погодитись з думкою І. Сkochиляса, що у реаліях Галицько-Волинської держави термін “волость” вживався на означення двох різних просторових структур: території князівського уділу та теренів, залежних від граду, тобто міської округи-волості [Сkochиляс, 2010, с. 83]. Стосовно вказаного вужчого розуміння волості, то в цьому контексті надзвичайно цікавими є роздуми А. Янечка: “...волость, як і атом, у своїй основі є неподільною, хоча має свою внутрішню структуру...”, вона виконує “роль модуля територіальної структури, підставової, багатофункціональної та надзвичайно тривалої одиниці, яка формує скелет просторової державної системи” [Janeczka, 1993, s. 29].

Підгорайська волость: хронологія, кордони та городища. Властиво Підгорайська волость була тією структурною одиницею, яка формувала південні рубежі Белзької землі у княжу добу. Однак про час її виникнення ми можемо говорити зі значною долею гіпотетичності. Археологічні джерела фіксують появу на цій території великої кількості пам’яток вже з XII ст., однак згадані процеси заселення не можуть бути надійним індикатором наявності адміністративної одиниці. Не треба також забувати, що попри цю територію проходив кордон між галицькими та волинськими землями [Грушевський, 1905, т. II, с. 372–373], що аж ніяк не сприяло існуванню тут стабільних територіальних утворень. Вважаємо, що створення 1199 р. об’єднаного Галицько-Волинського князівства могло дати своєрідний поштовх для адміністративного впорядкування теренів Грядового Побужжя. Можливо ці процеси потрібно пов’язувати з активною політичною діяльністю белзького князя Олександра Всеволодовича (1195–1208, 1215–1233) у його боротьбі проти Данила та Василька Романовичів [див.: Погоральський, 2003, с. 217–224; Мазур, 2004, с. 78–80]. Так чи інакше, на час війни за спадщину Романовичів, у яку втрутився чернігівський князь Михайло Всеволодович, територія “*на Подъгораи*” мала б бути добре заселеною. Саме тут у 1235 р. стояв зі своїм військом Михайло Всеволодович, очікуючи на допомогу мазовецького князя Конрада та Ізяслава Мстиславича з половцями [ПСРЛ, 1908, т. II, стб. 775]. Важко припустити, що дружина чернігівського князя перебувала на безлюдних чи малозаселених землях, які б не могли забезпечити необхідних ресурсів для війська.

У наступне десятиліття окреслений регіон знову був втягнений у війну між сином Михайла, претендентом на галицький стіл Ростиславом Михайловичем та Романовичами. Нас цікавить один з епізодів цієї війни, описаний в літописі під 1241 р., коли Ростислав “*выбѣже из Галича. до Щекотова. и с нимъ бѣжа Артѣмѣи. епѣпъ Галичкы и инии Галичани*” [ПСРЛ, 1908, т. II, стб. 794]. Шлях втечі Ростислава Михайловича саме до Щекотова дослідники пояснюють тим, що з цього “граду” походив котрийсь із його прибічників. Окрім того, вагому роль тут відіграли оборонні характеристики городища, а також те, що звідси існувала можливість відступу чи до Польщі, чи до Угорщини через Перемишльську

землю [Чайка, Мазур, 2003, с. 49]. Ймовірно, саме останній фактор був визначальним для князя, адже після того як 1243 р. “Ростислава розгнаша Татарове. во Боркоу и бѣжа Оугры”, він одружився з дочкою угорського короля Бели IV Анною та отримав посади земплинського та березького жупана, а пізніше бана Славонії [Войтович, 2006а, с. 418] та окреме князівство у Мачві [Гарді, 2011, с. 197–203; Мандзяк, 2011, с. 131–144].

У часі стабілізації політичних відносин у Галицько-Волинській державі територія Грядового Побужжя перебувала у складі Белзької землі, яке після 1245 р. перейшло до Лева Даниловича [Войтович, 2004, с. 74]. Про таку адміністративно-територіальну приналежність досліджуваного регіону переконливо свідчать “белзькі поля”, описані при пожежі Холма [Погоральський, 2004, с. 62]. Львів було засновано на зламі 1240–1250-х років як столиця уділу Льва Даниловича, що складався з Галицького, Перемишльського та Белзького князівств [Книш, 2002, с. 7–11; Войтович, 2011, с. 326–336]. Вочевидь, молоде місто було покликане перебрати на себе якнайбільше адміністративно-політичних функцій стольних “градів” перелічених вище князівств [Книш, 2002, с. 9–10] і, як виглядає, спочатку не мало своєї виразно окресленої волості [Janeczek, 1985, s. 17]. Хоча з часом Львів як осередок вищого рангу спричинився до поступової адміністративної дезінтеграції Підгорайської волості, яка, цілком можливо, розпочалася ще в княжу добу. У 1388 р. ця волость, яка під тиском Львова практично вже втратила своє адміністративне значення, була надана Земовіту IV, однак перед 1393 р. Владислав II Ягайло відібрав її [Swieżawski, 1968, s. 122–123], що зрештою пояснює появу на короткий час (1392–1393 рр.) Підгорайського повіту в межах його “руської попередниці”. Вже на початку XV ст. Львів зі своїм повітом повністю поглинув Підгорайську волость, яка стала адміністративним анахронізмом. Такі процеси станом на 1402 р. яскраво ілюструє згадана нами вище формула “*villam meam Zarudcze napodhoray vulgariter dictam, in districtu Lemburgensi sitam*”.

Попри сказане вище, в контексті часових рамок існування Підгорайської волості маємо певні суперечності писемних та археологічних джерел. Основний дискусійний момент полягає у верхній хронологічній межі переважної більшості городищ та селищ окресленого регіону, яка сягає середини XIII ст. Як правило, археологи пов’язують таке датування з наслідками монгольських походів і саме тому постмонгольський час на теренах Прикарпаття та Волині виглядає як період стагнації у матеріальній культурі, запустіння і обезлюднення цієї території. Навіть більше, в археологічній літературі бачимо незначну кількість пам’яток другої половини XIII – першої третини XIV ст., періоду чи не найбільшого політичного розквіту Галицько-Волинської держави. В цілому не заперечуючи можливості знищення значної частки городищ монголами та занепаду окремих укріплень внаслідок централізаторської політики держави, вважаємо необґрунтованим припущення про масове припинення існування

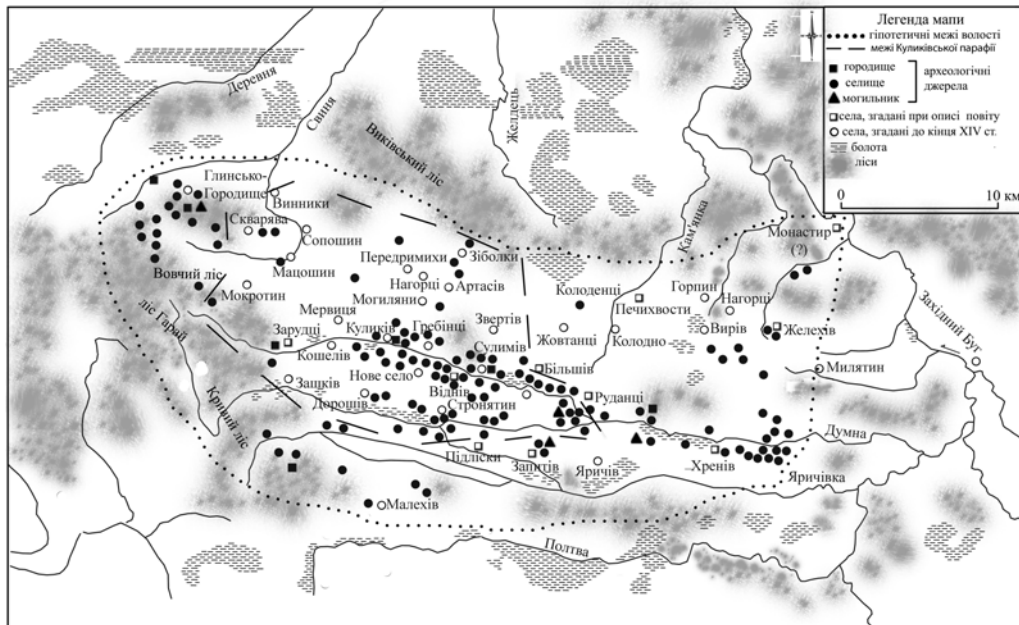


Рис. 1. Підгорайська волость за писемними та археологічними джерелами.

Fig. 1. The map of Pidhoraiska volost' by written and archaeological sources.

селищ в середині XIII ст., подібно до теренів Північно-Східної Русі. Тим більше, керамічні матеріали, датування яких визначене на XIV ст., донедавна залишалися поза увагою дослідників [Гупало, 2005, с. 364]. Щоправда з поступовим розвитком міської археології на західноукраїнських землях ця невтішна ситуація починає покращуватися. Зрештою, внаслідок скрупульозного дослідницького підходу, на археологічній мапі поступово з'являються відкриті поселення пізньосередньовічного та ранньомодерного часу. Водночас, попри згадану негачію археологів до керамічного “пізняку”, причиною відсутності пам'яток другої половини XIII–XIV ст., як і XV–XVIII ст, може бути те, що їхнє розташування збігається з територіями сучасних сіл, більшість з яких виникла в цей час. Властиво тому, шари XIV–XVIII ст. перекриті сучасною забудовою, що створює додаткові труднощі для їх археологічної фіксації. Натомість об'єкти XI – першої половини XIII ст., для розміщення яких ключовими була топографія та господарська доцільність, в наш час розоряються і, відповідно, мають більше шансів потрапити до наукового обігу.

На жаль, ми не маємо можливості провести верифікацію верхньої хронологічної межі археологічних пам'яток регіону, тому чи не єдиний вихід з кола окреслених суперечностей вбачаємо у залученні писемних джерел, свідчення яких вказують на стабільний розвиток Галицько-Волинської держави в другій половині XIII – першій третині XIV ст., а отже на її тривку адміністративно-територіальну організацію.

Розглядаючи межі Підгорайської волості, ми спираємось на подане вище твердження, що досліджуваний регіон охоплював, головню, територію Грядового Побужжя. Точніші кордони цієї адміністративної одиниці можна реконструювати на основі писемних джерел, які попри свою фрагментарність, все ж проливають світло на територіально-просторову організацію Підгорайської волості. Аналізуючи згадки, безпосередньо про *districtus Podhorayensis*, бачимо, що до неї належали села Підліски (Малі або Великі), Хренів, Більшів, Руданці, Запитів, Віднів та Желехів. До цієї категорії, вочевидь, потрібно також віднести Зарудці й Печихвости, які, згідно джерел, лежали на Підгораї (Підгір'ї). Як показує картографування, практично всі вони розташовані на схід від Розточчя в басейні Думни, лівої притоки Полтви (рис. 1, табл. 1).

Таблиця 1.

Населені пункти на території Підгорайської волості,
згадані у писемних джерелах XIV ст. (за А. Janeczek, 1985, tabl. I).

№ п/п*	Населений пункт	Рік першої згадки	№ п/п*	Населений пункт	Рік першої згадки
1	Артасів	1399	22	Мервиця	1377
2	Більшів	1392	23	Милятин	1387
3	Віднів	1392	24	Могиляни	1399
4	Винники	1368	25	Мокротин	1399
5	Вирів	1362	26	Монастир (Спас)	1362
6	Глинсько (Городище)	1368	27	Нагірці (Східні)	1362
7	Горпин	1362	28	Нагірці (Західні)	1397
8	Гребінці	1399	29	Нисмениця	1368
9	Дідилів	1389	30	Нове Село (Новий Двір)	1392
10	Дорошів	1398	31	Печихвости	1376
11	Запитів	1363	32	Підліски	1392
12	Зарудці	1386	33	Передримихи	1386
13	Зашків	1377	34	Ременів	1399
14	Звертів	1358	35	Руданці	1392
15	Зіболки	1385	36	Скварява	1368
16	Желехів	1393	37	Сопошин	1368
17	Жовтанці	1358	38	Стронятин	1399
18	Колодно	1389	39	Сулимів	1360
19	Костиїв	1377	40	Хренів	1392
20	Куликів	1397	41	Яричів	1372–1378
21	Мацошин	1368			

Беззаперечним є те, що Підгорайська волость, як і будь-яка давня поселенська структура, була максимально адаптована до географічного

120 ISSN 2078–6093. Археологічні дослідження Львівського університету. 2012. Випуск 14–15 середовища. Спираючись на таке твердження, А. Янечек спробував встановити її межі на основі природних границь регіону [Janeczek, 1985, s. 13–14, тара 2, 3, 5]. В цілому погоджуючись з висновками дослідника, вважаємо за можливе дещо скоригувати їх відповідно до археологічних матеріалів (рис. 1).

Західну межу Підгорайської волості проводимо по північних та східних схилах Розточчя з тією заувагою, що поселенський комплекс поблизу літописного Щекотова знаходився в її кордонах. Така реконструкція опосередковано підтверджується і археологічними джерелами, які наразі фіксують мізерну кількість пам'яток руського часу від Глинська та Нової Скваряви аж до городища у Потеличі, який, ймовірно, належав вже до Любачівської волості. Щодо північної границі волості, то тут варто погодитись з думкою А. Янечека, що її творенню значною мірою посприяли природні перешкоди, а саме широка смуга лісів та боліт, що тягнулася звідси фактично аж до Великих Мостів. Таким чином, північну межу волості маркує низка відомих археологічних пам'яток у сучасних населених пунктах Глинське – Блищиводи – Зіболки – Колоденці – Стрептів. Її південний кордон доходив до долини Полтви, опираючись, мабуть, на Дублянську грядку. Про близькість Підгорайської волості до Львова свідчить той факт, що пожежу у Холмі (1256 р.) було видно не лише у місті Лева, але й “*по поле^м Белзьскы^м*” [ПСРЛ, 1908, т. II, стб. 841]. За східну границю досліджуваного регіону приймаємо запропоновану А. Янечком межу сусідньої Буської волості, яку частково можна реконструювати за даними реєстру ланового побору 1472 р. [Janeczek, 1985, s. 14, тара 2]. Виглядає на те, що цей відтинок кордону був доволі “гнучким” з огляду на присутність неподалік значного адміністративного утворення з центром в Буську. Так чи інакше, східну границю Підгорайської волості на кінець XIV ст. гіпотетично можна провести попри такі сучасні села як Стрептів – Великосілка – Старий Милятин – Новосілки. Отож, за нашими обрахунками площа території Підгорайської волості у реконструйованих межах сягала 800 км² (рис. 1).

Оскільки ми розглядаємо досліджуваний регіон як міську округу-волесть, то цілком логічним має бути наявність адміністративного центру цієї територіальної одиниці. Як ми вказували вище, пошуки конкретного “граду” за назвою Підгорай не дали чітких та аргументованих результатів. Натомість, з огляду на русло попередніх досліджень, поза увагою науковців залишився значний літописний пункт Щекотов, тотожність якого з городищем поблизу с. Глинське Жовківського р-ну Львівської обл. стала аксіоматичною в історичній науці [Ковшевич, 1865, с. 161–170; Грушевський, 1905, т. II, с. 612; Крип'якевич, 1984, с. 34; Чайка, 2003 та ін.]. Властиво, “град” Щекотов і може бути гіпотетичним центром княжої Підгорайської волості. Відразу ж застерігаємо, що городище поблизу Глинська не варто інтерпретувати як власне Підгорай, адже пам'ять про цей літописний пункт збереглась в пізньосередньовічних джерелах XIV–XV ст., на сторінках яких декілька разів зустрічаються назви “*Grodzysko*” (1368 р.) [Kodeks Dyplomatyczny Małopolski,

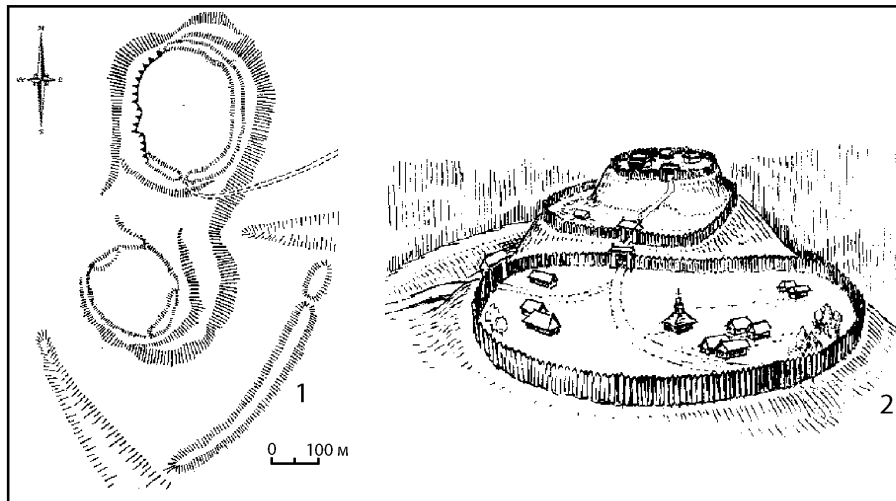


Рис. 2. Укріплення літописного Щекотова. 1 – план городища; 2 – реконструкція городища (за Р. Чайкою, 2003, рис. 1, 7).

Fig. 2. Fortifications of the ancient Shchekotov: 1 – plan of hillfort; 2 – reconstruction of hillfort (by R. Chaika, 2003, fig. 1, 7).

Укріплення літописного Щекотова знаходяться на віддалі 2,5–3,0 км на південний захід від околиці села Глинське, в урочищах Замок та Цвинтар. Пам'ятка локалізована на мисі, відокремленому з трьох боків вузькими ярами, який підноситься над долиною на висоту близько 70 м. Загальна площа городища з прилеглою територією становить 6 га (рис. 2). Дитинець округлої в плані форми, розмірами 83×64 м, був оточений земляним валом висотою 6 м та ровом глибиною 14 м від вершини насипу. В'їзд до дитинця, ймовірно, розміщувався у його північно-східній частині. На віддалі 120 м на північний схід від центральної площадки, на північному краю мису знаходився посад розмірами 140×212 м, укріплений валом висотою 0,5–1,0 м та ровом шириною 2–4 м і глибиною 2 м. Окрім того, дитинець та посад з південної сторони захищав ще один оборонний рубіж у вигляді валу та рову, який локалізовано на відстані 106 м на південь від дитинця [Чайка, 2003, с. 9–10].

На думку О. Корчинського, спорудження цього городища потрібно датувати часом не раніше другої половини XI ст., на місці відкритого поселення X – початку XI ст. [Корчинський, 1983, с. 4]. Верхня хронологічна межа функціонування Щекотова припадає на середину XIII ст. [Чайка, 1999, с. 92–93], що, на загал, є традиційним для городищ окресленого регіону. На території

122 ISSN 2078–6093. Археологічні дослідження Львівського університету. 2012. Випуск 14–15

пам'ятки зафіксовано одну наземну і чотири заглиблені житлові споруди з глинобитними та кам'яними печами; окрім того, досліджено дві господарські ями. На вагомий політичний та суспільний статус мешканців городища вказує значна кількість виявленого рухомого археологічного матеріалу, зокрема ювелірні вироби (скляні та срібні браслети і намистини, бронзові хрест й лунниця) та предмети військового спорядження (бойова сокира, наконечник списа, наконечники стріл, елементи кінської збруї та ін.) [Пастернак, 1936, с. 176–178; Терський, 1982, с. 2–3; Корчинський, 1983, с. 1–4; Чайка, 2003, с. 10–14 та ін.]. Навколо городища в Щекотові знаходилась його сільськогосподарська округа, що складалася з кільканадцяти синхронних селищ, на одному з яких досліджено заглиблене житло з глинобитною піччю XII–XIII ст. [Мацкевий, Гуньовський, Лещух, 1993, с. 79–80; Чайка, 1999, с. 95; 2002, с. 6–7; Конопля, Яворівський, 2003, с. 7, 11, 13–14, 16–17 та ін.]. У процесі археологічних досліджень на поселенні Нова Скварява XI зафіксовано виробничий комплекс XI–XIII ст., що складався з гончарного горну та заглибленої будівлі [Чайка, 2007, с. 194–199].

Іншим значним укріпленим поселенням, розташованим на підступах до Львова, було городище Малі Грибовичі I, яке знаходиться на схід від однойменного села, на західному краю вершини “Чорної Гори”. Його укріплений майданчик в плані має форму трикутника, більші сторони якого сягають 9090 м. З північного, західного та південного боків городище захищене стрімкими схилами гори, а з східної, напільної, сторони споруджені три лінії валів та ровів [Корчинський, 1996, с. 74–76, 172–173]. Центральна площадка пам'ятки округлої в плані форми діаметром 35 м оточена з півночі, півдня та заходу невеликим насипом висотою до 0,8 м, а зі сходу – найбільшим з валів потрібної лінії оборони. Два інші вали своїми кінцями при північному та південному схилах зливаються в один насип. У цих двох зовнішніх оборонних лініях розміщувалися в'їзди шириною до 3 м, далі дорога пролягала на південь вздовж внутрішнього валу зовнішньої лінії оборони й виходила на центральну площадку з її західної сторони [Смішко, 1937, с. 93].

Забудова на території городища в Малих Грибовичах практично відсутня, культурний шар доволі бідний. Загальна площа території, охопленої укріпленнями, становить 1,80 га [Корчинський, 1996, табл. VII]. Щодо функціонального призначення пам'ятки, то, на думку М. Смішка та О. Ратича ці укріплення мали характер городища-сховища [Смішко, 1937, с. 94; Ратич, 1962, с. 89–91], натомість О. Корчинський висуває доволі дискусійну думку про її приналежність до слов'янських язичницьких святилищ [Корчинський, 1996, с. 74–76]. Часові межі функціонування укріплень також викликають певні розбіжності у літературі: IX–XI ст. [Korczyński, 2000, s. 70], XI–XII ст. [Смішко, 1937, с. 94; Ратич, 1962, с. 91] та XI–XIII ст. [Пелещин, 1986, с. 10; 1987, с. 390]. Все ж таки вважаємо вірогіднішою тезу про існування городища в Малих Грибовичах за княжих часів та його занепад у середині XIII ст.

Вочевидь, до категорії боярських садиб потрібно відносити укріплені поселення у Сулимові та Цеперові, досліджені лише шляхом археологічних обстежень.

Городище в Сулимові знаходиться на східній околиці однойменного села, на високому мисоподібному підвищенні лівого берега Думни. С. Терський на основі підйомного матеріалу датував функціонування цієї пам'ятки XII–XIII ст. Вважаємо за можливе погодитись з думкою дослідника про ототожнення цього городища з укріпленою садибою бояр Бутвичів [Терський, 1994, с. 13; 2010, с. 112]. Така гіпотеза підтверджується і писемними джерелами, а саме 23 серпня 1360 р. Казимир III видав грамоту, де згадані бояри Васько та Яцько Бутвичі, власники Сулимова “*in terra Russie*” [Kodeks Dyplomatyczny Małopolski, 1887, t. III, № DCCXXXIX, s. 140–141]. Останні були союзниками Любарта Гедиміновича (ймовірно, в 1350-х роках), за що й, вочевидь, позбулися своїх маєтностей [Грушевський, 1907, т. IV, с. 58].

Наступним оборонним пунктом, розташованим неподалік русла р. Думни, є укріплена садиба XII–XIV ст. у Цеперові, споруджена на узгір'ї та у верхній частині східного схилу пагорба, на захід від витоків невеликого потічка – лівостороннього допливу Думни. Насипи валів переважно знівельовані і збереглися на висоту до 1,5 м лише у східній частині городища, що дає змогу встановити його орієнтовні розміри – близько 60×80 м [Сілаєв, Ляска, 2012]. Перша писемна згадка про Цеперів засвідчує його доволі ранню метрику (1405 р.) [Janeczek, 1985, tabl. 1], але значно важливішими для нас є події 1444 р., коли Ян Делановський опротестував право володіння цим селом братами Станіславом та Супруном з Цеперова, які, вочевидь, походили з середовища служилих бояр [Зазуляк, 1999, с. 102–103]. Зокрема, власники села іменували себе “*heredes et terrigenae ab antiquo Rutheni*” і вказували на те, що володіли Цеперовом як “*patrimonium ab antiquo tentum*” [AGZ, 1889, t. XIV, № CCCXX, s. 121–122]. Ймовірно, ці маєтності, осередком яких могла слугувати згадана нами укріплена садиба, були надані предкам братів як плата за військову повинність ще за часів Галицько-Волинської держави.

Можливо, з розвитком планувальної структури долокаційного Куликова потрібно пов'язувати городище, розташоване в старій частині сучасного селища. До таких висновків нашої роботи його хронологія, визначена Я. Пастернаком на XI–XII ст. [Пастернак, 1930, с. 7]. Принагідно зазначимо, що І. Михальчишин вказане городище також датує давньоруським часом [Михальчишин, 1993, с. 21]. Щоправда С. Терський вважає, що заснування цих укріплень корелюється з першою писемною згадкою про населений пункт (1399 р.) [Терський, 1994, с. 13]. Так чи інакше, скажемо декілька слів про укріплення та планувальну структуру цієї пам'ятки. Городище в Куликові прямокутної в плані форми, розмірами 4050 м, відокремлене від лівого берега Думни ровом глибиною 7–8 м і шириною 10–14 м, з крутими схилами. Аналогічним ровом з напільної сторони відокремлений мис, утворений лівобережною притокою р. Думни [Терський,

124 ISSN 2078–6093. Археологічні дослідження Львівського університету. 2012. Випуск 14–15 1994, с. 12–13]. Окрім того, у літературі кінця XIX – початку XX ст. зустрічається інформація про залишки валів у Куликові [Kulików, 1883, s. 865; Janusz, 1918, s. 292], які на сьогодні, вочевидь, зруйновані сучасною забудовою.

На території досліджуваного регіону зафіксовано ще кілька городищ – Гринчуки, Зарудці [Археологічні пам'ятки..., 1982, с. 178, 179], Ременів [Свешніков. 1976, с. 56; Терський, 1994, с. 12], хронологія яких визначена лише на основі археологічних розвідок. Натомість відомості про їхню планувальну структуру та характер укріплень обмежуються, в кращому випадку, кількома словами. Майбутні цілеспрямовані археологічні дослідження перелічених вище пам'яток будуть мати вагоме значення для подальших студій над оборонними об'єктами Підгорайської волості.

Сакральний простір у територіальній організації Підгорайської волості. Сакральний простір, особливо у середньовічну та ранньомодерну епохи, можна сприймати як одну зі специфічних форм історичного ландшафту. Територіальне окреслення сакрального простору у княжу добу було нерозривно пов'язане з тогочасними поселенськими структурами, головню, з тими одиницями, які репрезентували адміністративний устрій.

На наш погляд, пошуки кореляції між церковною, зокрема парафіяльною, структурою та розподілом у просторі синхронних населених пунктів, є одним з найперспективніших напрямків у дослідженнях системи заселення у княжу добу. В цьому контексті треба згадати влучне висловлювання І. Скочиляса про те, що “феномен наслідування Православною церквою у ранньомодерний період давніх форм адміністративно-територіального устрою княжих часів пояснюється тривкістю історичної пам'яті про “руську старовину”, в тім числі давню княжу організацію, на яку Галицька єпархія впродовж тривалого періоду (аж до кінця XVII ст.) опиралася як на звичну територіальну матрицю” [Скочиляс, 2010а, с. 412].

Відповідно до твердження про те, що адміністративно-територіальний устрій Православної церкви спирався на готові конструкції руської світської адміністрації, І. Скочиляс припускає існування у XIV ст. Підгорайського намісництва Галицької єпархії [Скочиляс, 2010, с. 84, 89].

Звісно, така думка є до певної міри гіпотетичною й потребує додаткової аргументації історичними джерелами, однак на інших теренах, зокрема у середньовічній Люблінській єпархії, також бачимо тяжіння парафіяльної сітки до давніх поселенських структур [Rozwałka, 1996, s. 29–61]. Оскільки ми не володіємо інформацією про пізньосередньовічні православні парафії, спробуємо розглянути окреслену кореляцію на прикладі заснування найранішого на теренах досліджуваного регіону римо-католицького осередку в Куликові.

Згідно свідчень писемних джерел, 17 січня 1399 р. галицький латинський архієпископ Якуб Стрепа надав ерекційну грамоту (юридичний дозвіл на земельні угіддя) костелу Куликова на села Скваряву, Мокротин, Зіболки, Звертів, Ременів, Кошелів, Зашків, Винники, Артасів, Гребінці, Стронятин,

Дорошів (Малий або Великий), Могиляни та ін. [Abraham, 1908, № VI, s. 102–104]. Отже, практично половину території колишньої Підгорайської волості охопила латинська парафія, осередком якої став Куликів. Характерним є те, що Куликівська парафія на початках свого формування охоплювала найзаселеніші терени досліджуваного регіону, а саме басейн Свині та середню течію Думни, на яких зафіксовано значну кількість археологічних пам'яток XII–XIII ст. (рис. 1). Що цікаво, останні виявлені поблизу тих сіл, перелік яких присутній у грамоті 1399 р.

Навряд чи такі межі Куликівської парафії були випадковими та уклалися без врахування давнього поселенського простору та парафіяльної сітки гіпотетичного Підгорайського намісництва. Аналіз наступних заснувань латинських парафій XV ст. в Кошелеві, Жовтанцях, Яричеві та Желехові також вказує на тяжіння їхньої територіальної організації до просторового розподілу поселень XII–XIII ст. на теренах Грядового Побужжя. Водночас, висловлені нами припущення потребують глибших досліджень та детальної верифікації отриманих результатів археологічними й писемними джерелами.

Важливими елементами формування будь-якого сакрального простору є його своєрідні “опорні пункти” – церкви та монастирі. На жаль, ані писемні, ані археологічні джерела не дають нам однозначних відомостей про функціонування об'єктів такого типу на території Підгорайської волості. Можемо лише припускати про традицію існування ще з княжих часів храму у літописному Щекотові. Мова йде про пізньосередньовічну церкву, яка була розташована на посаді городища, а у XVIII ст. перенесена до Старої Скваряви [Чайка, 2003, с. 14]. Цілком ймовірно, що описаний сакральний об'єкт був споруджений на місці більш ранньої церкви, про що опосередковано свідчить ґрунтове інгумаційне кладовище XI–XIII ст., розташоване неподалік. Так чи інакше, лише майбутні археологічні дослідження дадуть відповідь на поставлену проблему.

Руську метрику міг мати і монастир, згаданий у грамоті Владислава II Ягайла від 15 жовтня 1393 р., за якою до володінь Михайла Сул(...)овича перейшли “*villam nostram Zelichow et cum monasterio eidem adiacenti in districtu Podhorayensi sitam*” [Грушевський, 1905а, с. 9–10]. На думку І. Крип'якевича, цей монастир можна ототожнювати з оселею Манастир біля Горпина, згаданою у 1448 та 1483 рр. [Крип'якевич, 1926, с. 79].

Іншу категорію об'єктів, яка характеризує сакральний простір Підгорайської волості, становлять так звані “поселення мертвих” – ґрунтові інгумаційні поховання княжої доби, виявлені у Глинську, Запитові, Ременові та Цеперові.

Найкраще дослідженим з перелічених вище є могильник XI–XIII ст., розташований на посаді літописного Щекотова. У свій час Я. Пастернак висловив гіпотезу про існування на Глинському могильнику підплитових поховань [Пастернак, 1936, с. 177–178], проте сучасні археологічні дослідження

126 ISSN 2078–6093. Археологічні дослідження Львівського університету. 2012. Випуск 14–15

спростували цю думку вченого. Виявлені на вказаному некрополі тілопокладення здійснювалися в ґрунтових ямах, середні розміри яких становили 1,8–2,1×0,4–0,6 м з глибиною від рівня давньої поверхні 0,3–0,5 м. Покійники лежали на спині з випростаними ногами, руки переважно були покладені вздовж тулуба. Кістяки орієнтовані головою на захід і лише у чотирьох випадках – на південний захід. Щодо статево-вікової приналежності похованих, то у чотирьох ямах були виявлені захоронення чоловіків, у двох – жінок, в одній – дитини. Супровідний матеріал практично відсутній, лише у жіночих похованнях трапляються бронзові прикраси, зокрема скроневі кільця, та предмети побуту. У трьох похованнях поблизу тілопокладень зафіксовано кераміку. Перелічені знахідки на християнських кладовищах можуть свідчити про тривкість язичницьких вірувань в тогочасній поховальній обрядовості [Чайка, 2002, с. 8–11, рис. 28–30; 2003, с. 14–15, рис. 6; 2005, с. 458–459].

Могильники княжої доби в Запитові та Ременові були зруйновані на рубежі XIX–XX ст. під час земляних робіт [Remenów, 1888, s. 612; Janusz, 1918, s. 171–173; Археологічні пам'ятки..., 1982, с. 177], тому говорити про конструкцію чи морфологію цих поховань не доводиться. Збагатило археологічну карту регіону виявлене у Цеперові одиночне поховання чоловіка, яке за віднайденим поруч керамічним матеріалом датується XIII–XIV ст. [Сілаєв, Ляска, 2012].

Отож, сакральний простір Підгорайської волості був міцно вплетений в територіальну організацію регіону та тісно корелювався з просторовим розподілом поселень на окреслених теренах.

Структура заселення Підгорайської волості за археологічними джерелами. Розподіл поселень Підгорайської волості у просторі та аналіз найближчого сусідства. На початку нашого тексту ми згадували про те, що писемні джерела створюють своєрідні контури Підгорайської волості, натомість основне ж завдання археології наповнити цю територіальну матрицю конкретним матеріалом. На наш погляд, аналіз археологічних джерел крізь призму характеристики системи заселення є найбільш логічним та виваженим шляхом у проведенні такого дослідження. Хочемо відразу застерегти, що наше дослідження системи заселення Підгорайської волості є радше показником стану археологічного вивчення регіону, аніж повним та об'єктивним відображенням історичної реальності.

Джерельну базу для вивчення системи заселення досліджуваного регіону становлять 138 городищ та селищ, зафіксованих на окреслених вище теренах Розточчя та, головно, Грядового Побужжя (рис. 3, табл. 2). Про стан дослідження городищ регіону ми згадували вище, натомість відкриті поселення, за винятком хіба Неслухова [Смішко, 1949, с. 189–205], вивчалися лише в процесі археологічних обстежень, зрідка з шурфуванням.

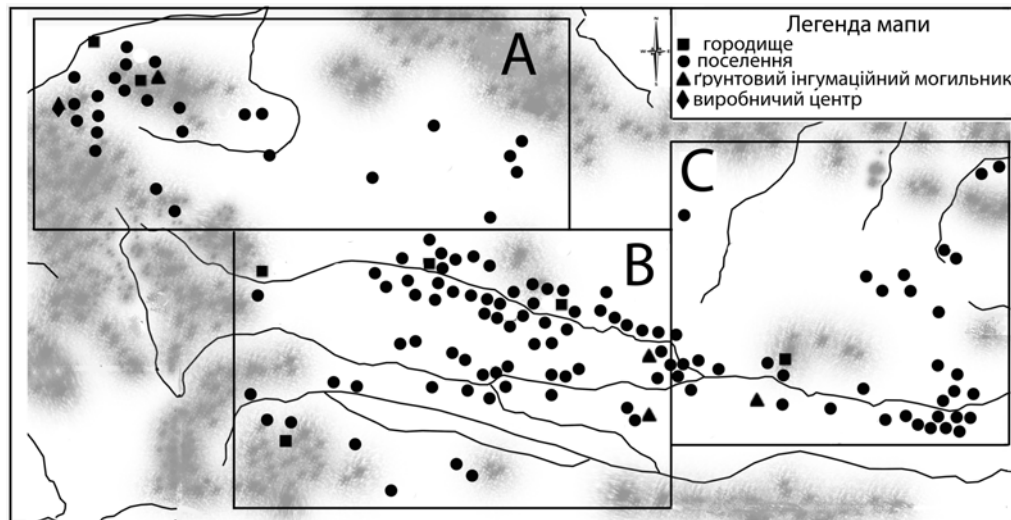


Рис. 3. Археологічні пам'ятки XII–XIII ст. на території Підгорайської волості.
Fig. 3. Archaeological sites of XI–XIII centuries in the area of Pidhoraiska volost⁷.

Одну з найважливіших ланок у характеристиці структури Підгорайської волості становить модель розподілу населених пунктів у просторі¹⁰, яка визначається шляхом підрахунку індексу найближчого сусідства. Аналіз найближчого сусідства (“nearest-neighbor analysis”) у сфері екологічних досліджень у 1954 р. вперше застосували Ф. Кларк та Ф. Еванс [Clark, Evans, 1954, р. 445–453], після чого він отримав низку методологічних інтерпретацій і в археологічній науці [Hodder, Orton, 1976, р. 38–51; Rood, 1982, р. 40–42; Dulnicz, 1983, s. 299–315; Kobyliński, 1987, s. 21–54]. Ця методика швидко здобула популярність й у середовищі українських археологів, які займаються проблематикою просторово-територіальної характеристики поселенських структур [Веремейчик, 2003, с. 39; Петрашенко, 2003, с. 57; Стеблій, 2011, с. 57–59].

Згідно моделі Кларка–Еванса, індекс найближчого сусідства обчислюється за наступною формулою: $R = D_{\text{спост.}} / D_{\text{очік.}}$, де R – індекс найближчого сусідства, $D_{\text{спост.}}$ – середня відстань, що спостерігається між кожним поселенням та його найближчим сусідом, а $D_{\text{очік.}}$ – очікувана відстань між кожним поселенням та його найближчим сусідом. Для визначення очікуваної відстані між найближчими поселеннями використано ще одну формулу: $D_{\text{очік.}} = 1/2\sqrt{A}$, де A – густина населених пунктів на 1 км².

За допомогою комп'ютерного опрацювання крупномасштабних карт нами визначено гіпотетичні відстані між кожним із 138 населених пунктів

¹⁰ Згідно географічної термінології існують три типи розподілу поселень у просторі: згрупований, випадковий та гексанальний (рівномірний) [Хаггет, 1979, с. 405–407].

Підгорайської волості та його найближчим сусідом (табл. 2). Сума цих показників дорівнює 106,2 км, при цьому зафіксована мінімальна відстань становить 0,2 км, а максимальна – 6,1 км. Отже, середня спостережувана відстань ($D_{\text{спост.}} = 106,2/138 = 0,77$) між двома найближчими пам'ятками складає 0,77 км. Показник щільності поселень щодо площі досліджуваного регіону (приблизно 800 км²) становить 0,1725, а очікувана середня відстань ($D_{\text{очік.}} = 1/2\sqrt{0,1725} = 1,2$) – 1,2 км. Після відповідних обчислень визначився індекс найближчого сусідства (R) – 0,6417. Отже, R ближче до 1 аніж до 0, що вказує на випадковий розподіл поселень в просторі [Kintigh, 1990, p. 167]. Тобто, вибір місця для поселення зумовлювався лише природними чинниками, фактор близькості ж інших населених пунктів, наявності розвинутої мережі комунікацій та внутрішнього ринку не враховувався [Петрашенко, 2003, с. 57].

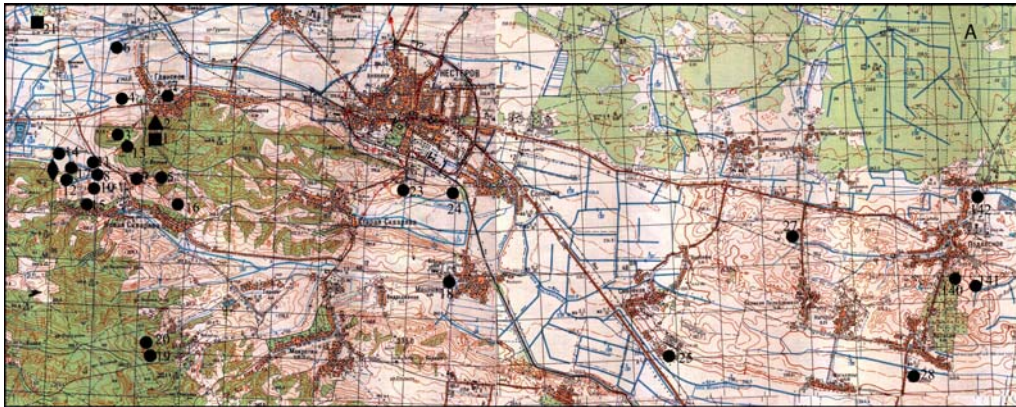


Рис. 3А. Археологічні пам'ятки XII–XIII ст. у басейні р. Свиня та Желдець (мірило 1:50000).

Fig. 3A. Archaeological sites of XII–XIII centuries in the basins of rivers Svynia and Zheldets (scale 1:50000).

Водночас потрібно підкреслити певну умовність цих теоретичних обчислень, зважаючи на стан дослідження цієї частини Розточчя та Грядового Побужжя. Нашу тезу частково підтверджують і результати картографування пам'яток XII–XIII ст. на згадуваних територіях. До прикладу, посеред інших населених пунктів Підгорайської волості виокремлюється сільськогосподарська округа літописного Щекотина. Тут зафіксовано мікрорегіон, що складався з городища, кільканадцяти синхронних відкритих поселень та гончарного виробничого центру, розміщених на порівняно невеликій території, порізаний розгалуженою мережею невеликих струмків (рис. 3А). Спостережувана відстань між найближчими поселеннями в цьому мікрорегіоні коливається в межах 0,25–1,15 км. Вочевидь таке розміщення населених об'єктів потрібно пов'язувати з “гніздовою” системою розселення (за Р. Шишкіним), при якій пам'ятки дещо відтягнуті вглиб міжрічкових долин, займаючи схили зволжених балок, та чітко пов'язані із балково-яружними ландшафтами [Шишкін, 1999, с. 130–131].

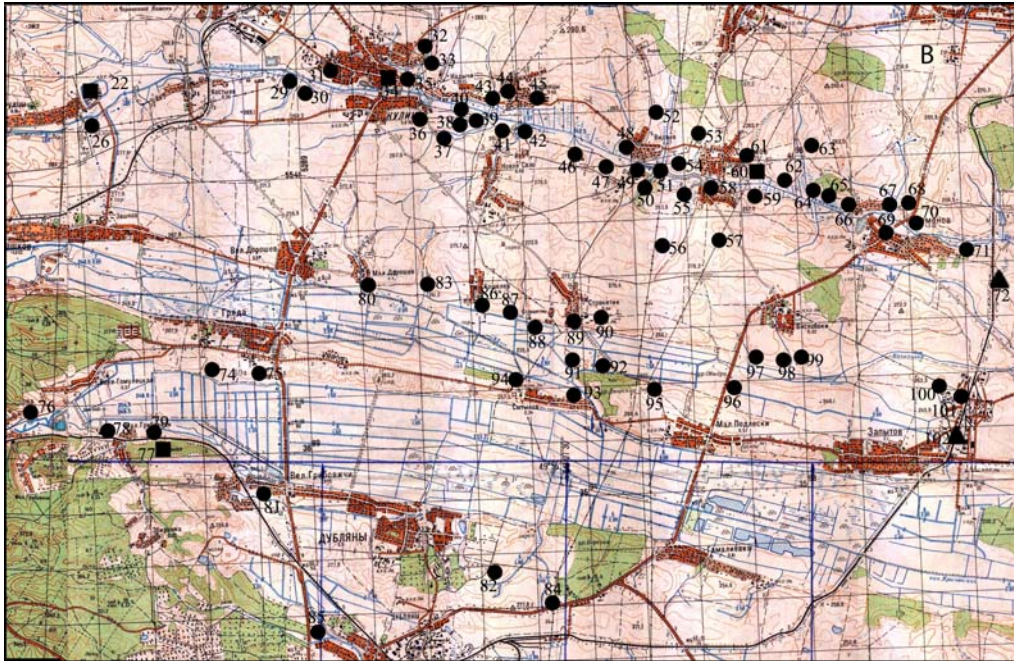


Рис. 3В. Археологічні пам'ятки XII–XIII ст. у басейні р. Думна та Яричівка (мірило 1:50000).

Fig. 3B. Archaeological sites of XII–XIII centuries in the basins of rivers Dumna and Yarychivka (scale 1:50000).

Поселення, розташовані поблизу русла середньої течії Думни (рис. 3В, 3С), репрезентують вже інший тип системи розселення, так звану “ланцюжкову” модель, теоретичне обґрунтування якої бачимо знову ж таки у публікаціях Р. Шишкіна. На думку дослідника, для цієї системи характерні пам'ятки, розміщені по берегах середніх та малих річок, що на деяких відрізках утворюють певний “ланцюжок” з кількох поселень. Зазвичай, такі пам'ятки розташовані компактними групами на невеликих за площею територіях кількістю від трьох до шести–семи в кожній [Шишкін, 1999, с. 130–131]. Середній інтервал між найближчими поселеннями на берегах середньої течії Думни не перевищує 0,5 км, що вказує на визначальну роль цієї водної артерії у просторо-територіальній організації Підгорайської волості. Вочевидь, добре заселеними були й долини Млинівки та Капелівки, приток Думни, а також Яричівки (Каналу Яричівського). Утім, ширшим висновкам щодо територіального розподілу поселень Підгорайської волості перешкоджає недостатній рівень археологічного вивчення досліджуваного регіону.

Ранжування поселень Підгорайської волості за площею культурного шару. Як слушно вказує А. Томашевський, для розгляду ієрархічних зв'язків ланок системи заселення вагому роль відіграє кількісний аналіз розмірів площ

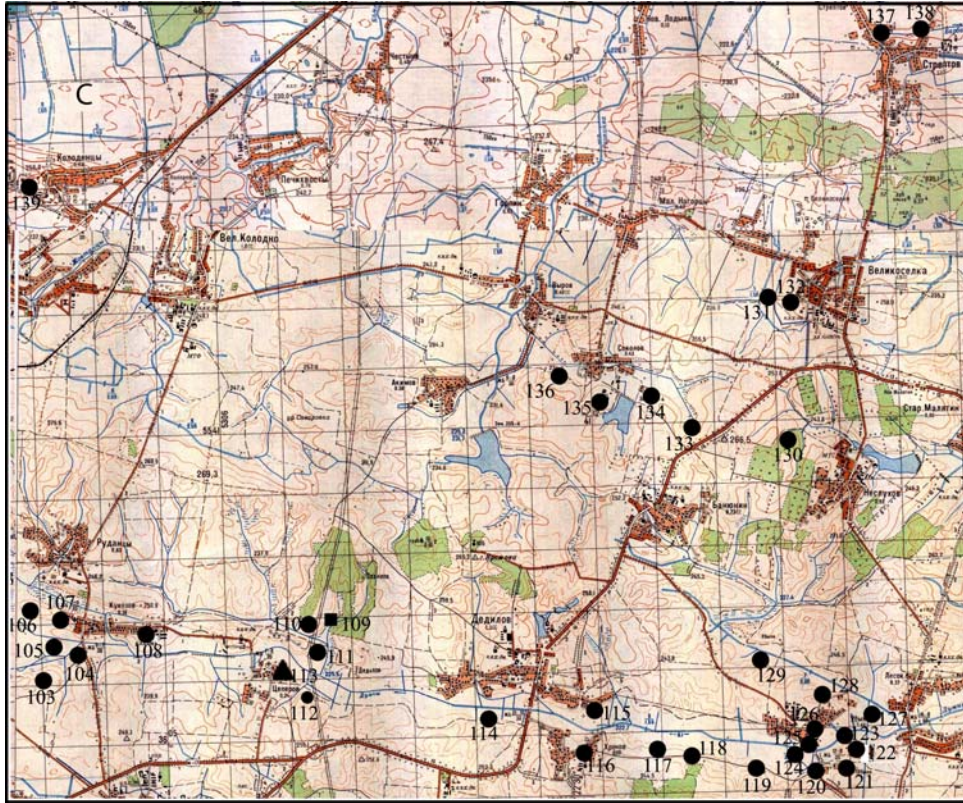


Рис. 3С. Археологічні пам'ятки XII–XIII ст. у басейні р. Думна та Барбара (мірило 1:50000).

Fig. 3C. Archaeological sites of XII–XIII centuries in the basins of rivers Dumna and Barbara (scale 1:50000).

поширення культурного шару зафіксованих поселень [Томашевський, 2003, с. 9]. Таку диференціацію поселень – ранжування одним з перших в 1913 р. обґрунтував німецький географ Ф. Ауербах. Він помітив, якщо розмістити населені пункти за їх розміром (1-й, 2-й, 3-й...), то чисельність їх населення у низці випадків співпадає з його номером. Тобто, населення n -го пункту складає $1/n$ числа жителів найбільш значного в регіоні поселення [Хаггет, 1979, с. 410]. Ця закономірність, заснована на правилі ранг – розмір (відоме в англійській літературі за назвою “*the rank-size rule*” або ж правило Ципфа [Brown, Witschey, Liebovitch, 2005, р. 61–62]), активно використовується не лише в просторовій географії [Хаггет, 1979, с. 410–415], але й в сучасних археологічних розробках проблематики поселенських структур [Афанасьєв, 1993, с. 96–109; Томашевський, 2003, с. 17–18; Петрашенко, 2003, с. 52–60; Brown, Witschey, 2003, р. 1619–1632; Drennan, Peterson, 2004, р. 533–549 etc]. В археології переважно застосовується модифікована схема обрахунку рангів населених

пунктів, запропонована Я. Ходдером [Hodder, Orton, 1976, р. 69–73; Hodder, 1977, р. 236–246], згідно якої критерієм для ранжування виступає площа поселень. Остання визначається за допомогою формули $S_r = S_1/R$, де S_r – площа поселення відповідного рангу, S_1 – площа найбільшого населеного пункту, а R – ранг цього поселення у послідовності аналогічних об'єктів досліджуваного регіону.

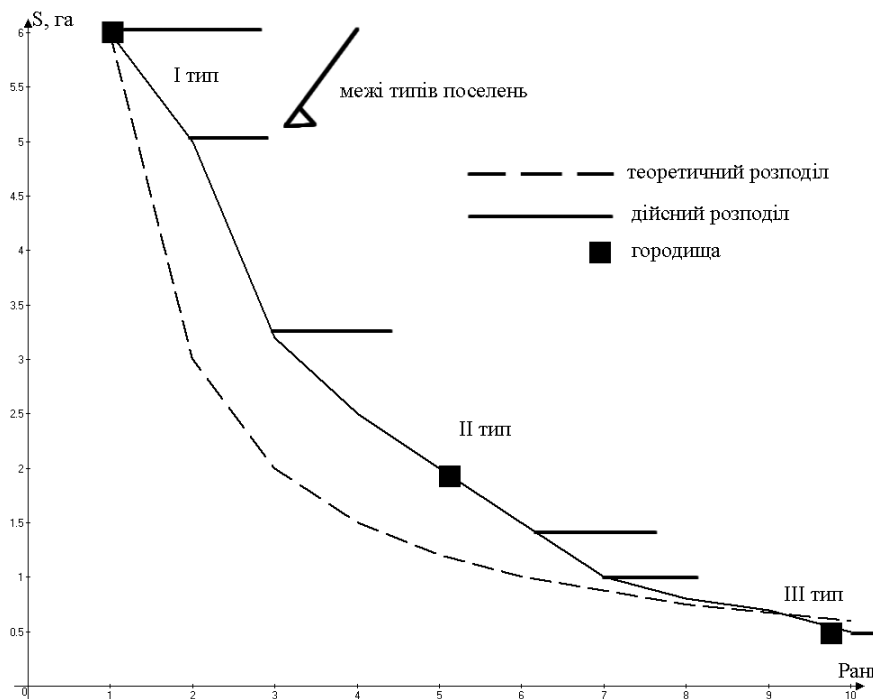


Рис. 4. Графік теоретичного та дійсного розподілу рангів поселень.

Fig. 4. The chart of theoretical and actual distribution of settlements by their ranks.

У нашому випадку, за відсутністю інформації показників площі частини поселень, ми не можемо провести ранжування в повному обсязі. Придатними для такого аналізу виявилися 99 пам'яток із 138 наявних на досліджуваній території (табл. 2). Тобто, ми можемо оперувати інформацією про 72 % населених пунктів від їх загального числа. Принагідно зазначимо, що площа поселень обрахована на основі ареалу зібраного підйомного матеріалу.

Відповідно до наявної джерельної бази, нами виокремлено десять рангів поселень за площею (S): 1) S – 6 га; 2) S – 5 га; 3) S – 3,2 га; 4) S – 2,5 га; 5) S – 2 га; 6) S – 1,5 га; 7) S – 1 га; 8) S – 0,8 га; 9) S – 0,7 га; 10) S – 0,5 га. На основі аналізу розмірів поселень було побудовано графік теоретичного та дійсного розподілу рангів поселень (рис. 4). Співставлення цих графіків показує, що дійсний розподіл рангів доволі сильно відрізняється від теоретичного. Лише на

132 ISSN 2078–6093. Археологічні дослідження Львівського університету. 2012. Випуск 14–15
 рівні 7–8 рангів криві наближаються одна до одної, а на рівні 9–10 рангу вони перетинаються (рис. 4). Така ситуація вказує на те, що великі та середні поселення в реальності мали більшу площу, тоді ж як площа малих поселень здебільшого співпадає.

При аналізі графіку дійсного розподілу рангів, бачимо, що крива поділяється на три відрізки, які, вочевидь, засвідчують три типи поселень.

До першого типу відносимо три поселення 1–2 рангів, які характеризуються площею 5,0–6,0 га (Глинське I, Блищиводи I, Мацошин I). Другий тип характеризуються наявністю пунктів 3–6 рангів, площа яких коливається в межах 1,5–3,2 га (Малі Грибовичі I, Артасів I, Кукезів IV та ін.). До третього типу належать невеликі поселення 7–10 рангів, площа яких складає 0,15–1,0 га (Цеперів I, Сулимів V, Куликів IV та ін.).

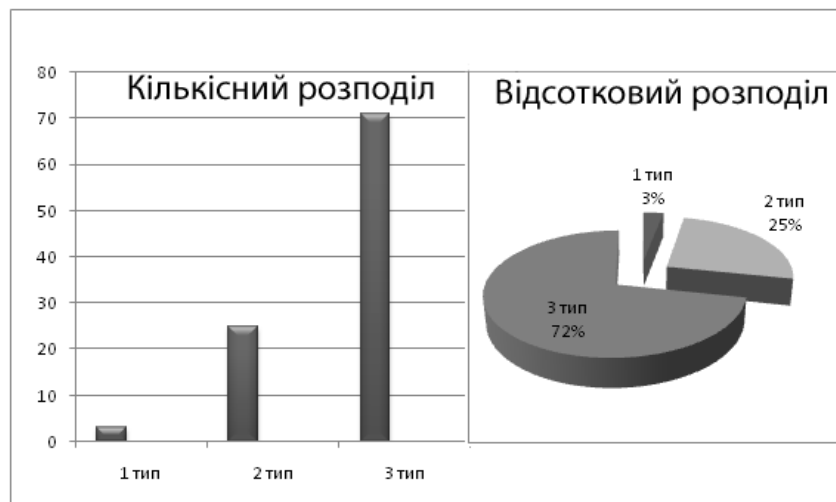


Рис. 5. Кількісний та відсотковий розподіл поселень за площею поширення культурного шару.

Fig. 5. The quantitative and percentage distribution of settlements by their dwelling space.

Кількісний та відсотковий розподіл типів поселень за площею (рис. 5) виглядає наступним чином:

- I тип – 3 поселення або 3 %;
- II тип – 25 поселень або 25 %;
- III тип – 71 поселення або 72 %.

Як бачимо, на території Підгорайської волості домінували невеликі поселення площею 0,5–1 га, тоді як частка великих та середніх поселень ледь перевищує чверть від усіх проаналізованих об'єктів. Поступове зменшення площі селищ в XI–XIII ст. фіксується і на інших територіях Київської Русі, зокрема у Смоленській землі [Седов, 1960, с. 23]. Площа переважної більшості сільських поселень на всій території Русі становила переважно 0,5–2,0 га. Як

правило, такі селища склалися з кількох дворів, де проживало від 15 до 50 чоловік. До прикладу, на поселенні площею 1,5 га могло розташовуватися 5–7 дворів з населенням у межах 25–45 осіб [Куза, 1985, с. 99–100].

Вочевидь такі розміри селищ досліджуваного регіону потрібно пов'язувати не лише з господарськими та палеоекологічними факторами, але й з генезою суспільних відносин, зокрема з домінуючою роллю індивідуальних сімей та формами їхньої земельної власності.

Топографічне розташування городищ та селищ досліджуваного регіону.

Вагому роль для характеристики структури заселення Підгорайської волості відіграє детальний розгляд мікротопографії пам'яток цього регіону. За основу нашого аналізу взято типологію поселень за критерієм топографічного положення, розроблену А. Томашевським [Томашевський, 2003, с. 17–18, рис. 4] (табл. 3). Найважчий джерельний матеріал дав змогу розглянути топографічні умови розташування 122 пам'яток, тобто 88 % від їх загальної кількості у цьому регіоні (табл. 2).

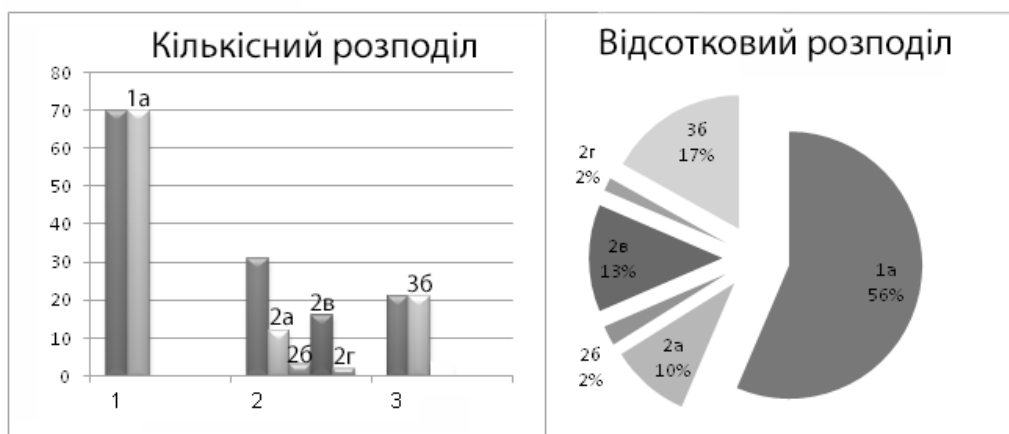


Рис. 6. Топографічне розташування поселень. Кількісний та відсотковий розподіл.
Fig. 6. Topographical location of settlements by quantitative and percentage distribution.

Як помітно зі статистичних обрахунків (рис. 6), на окресленій території домінує терасовий тип топографічного розташування, який характеризується локалізацією поселень на прирічкових, топографічно не відокремлених від навколишнього рельєфу, ділянках (варіант *1a*). До цієї категорії відносяться 70 об'єктів або ж 56 % від усіх проаналізованих пам'яток. Прикладом такого варіанту топографічного розміщення є поселення площею 2 га Перемивки I, яке займає пологий південно-західний схил першої надзаплавної тераси вздовж лівого берега Каналу Могилянського.

До мисового та заплавного типів топографічного розташування належить значно менша кількість поселень. Мисовими можна вважати 31 пам'ятку (близько 27 % від загальної кількості проаналізованих об'єктів). У свою чергу

134 ISSN 2078–6093. Археологічні дослідження Львівського університету. 2012. Випуск 14–15

поселення цього типу розподіляються на декілька варіантів. Першим з них є варіант **2a** (12 поселень), до якого відносяться населені пункти, розташовані на мисах, що утворилися при впадінні струмка в більшу водну артерію. До прикладу, поселення Кукезів II розміщене у місці, де Капелівка впадає в Думну, утворюючи при цьому видовжений мис з пологими схилами берегів: правого – Думни та лівого – Капелівки. Інший варіант топографічного розташування (**2б**) репрезентують три городища (Глинське I, Малі Грибовичі I та Цеперів I), споруджені на площадці, окресленій двома ярами та долиною річки. До варіанту **2в** належить 16 поселень, розташованих на корінному виступі берега над заплавою річки (Куликів III, Соколів IV, Убині V та ін.). Поодинокі пам'ятки (Кукезів VII, Ременів XI) локалізовані на мисах, утворених вигином русла річки (варіант **2г**).

Заплавний тип топографічного розташування поселень (варіант **3б**) характеризують селища, розміщені на дюнах та пагорбах у заплавах долин річок. До категорії заплавних належить 21 поселення (17 % від загальної кількості проаналізованих об'єктів). Окреслений варіант яскраво ілюструє мікротопографія поселення Стронятин I, яке знаходиться на овальному в плані останці розмірами 130×300 м і висотою 3 м серед заплави правого берега Млинівки.

Отож, як помітно зі статистичних обчислень, на території Підгорайської волості домінував терасовий тип топографічного розташування поселень (56 %), частка мисових об'єктів ледь перевищує чверть від загальної кількості об'єктів і незначну кількість поселень (17 %) можна віднести до категорії заплавних. Висота площадок над дзеркалом води, де розмішувалися селища терасового типу, коливається в межах 1,5–10 м. Що цікаво, схожий відсотковий розподіл топографічних типів поселень з виразним переважанням надрічкових (терасових) пунктів зафіксовано і на теренах Пруто-Дністерського межиріччя [Возний, 2004, с. 62].

Гідромережа у просторово-територіальній структурі Підгорайської волості. Нерівномірний розподіл населених пунктів Підгорайської волості у просторі потрібно також пов'язувати з побасейновим принципом розселення. Для з'ясування кореляції між гідрографічними показниками та поселенськими структурами досліджуваної території, вважаємо за доцільне використати методику Р. Шишкіна [Шишкін, 1999, с. 129]. Відповідно до неї, найбільшу водну артерію в регіоні – Західний Буг приймаємо за річку першого порядку, її безпосередні притоки – за річки другого порядку, допливи цих приток – за річки третього порядку і т. д.

Проведений аналіз взаємозв'язку розташування поселень та гідромережі (рис. 7, табл. 2) дає змогу висловити наступні висновки:

- з двочленною гідромережею (Горпинка – Західний Буг) пов'язане лише одне поселення (Соколів III), що становить менше 1 % від загальної кількості досліджуваних пам'яток;

- до басейнів річок третього порядку належить 52 % населених пунктів (72 поселення). З них найбільша кількість (55 об'єктів) розміщені у тричленній гідромережі: Думна – Полтва – Західний Буг. Наступні варіанти розташування поселень у басейнах річок третього порядку виглядають таким чином: Яричівка – Полтва – Західний Буг (5 поселень), Барбара – Рудка – Західний Буг (4 об'єкти), струмок – Горпинка – Західний Буг (3 населені пункти) та ін.;

- у чотиричленній гідромережі локалізовано 35 % населених пунктів (48 одиниць). Як і в попередньому випадку значна частина пам'яток пов'язана з Думною, а саме розташована на берегах невеликих струмків (16 об'єктів) та Капелівки (8 поселень), допливів цієї водної артерії. Окрім того, гідромережу цього рангу репрезентують невеликі потічки, які впадають у Свиню (16 об'єктів), Яричівку (4 об'єкти), Желдець (3 об'єкти) та ін.;

- близько 12 % поселень (17 пам'яток) відносяться до п'ятичленної гідромережі, яку, головно, характеризує Млинівка (11 пам'яток), притока Капелівки, та інші невеликі струмки цього порядку.

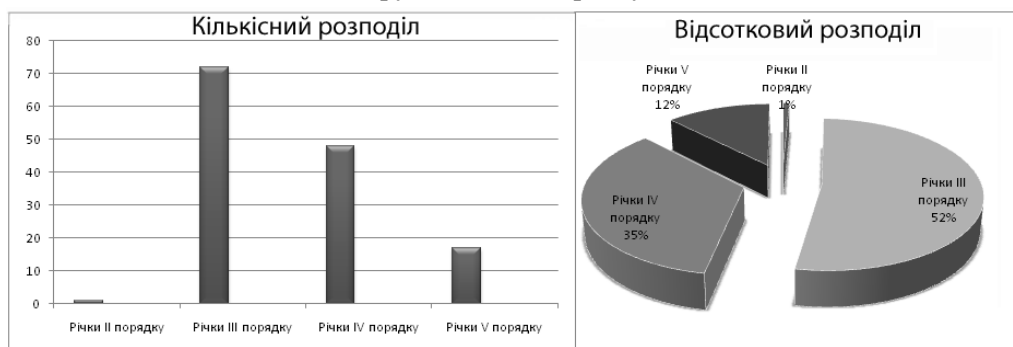


Рис. 7. Гідромережа у розташуванні поселень. Кількісний та відсотковий розподіл.

Fig. 7. The role of rivers system in a location of settlements by quantitative and percentage distribution.

Отже, поселення Підгорайської волості виразно тяжіють до три- та чотиричленної гідромережі, осердя якої, здебільшого, була Думна з притоками. На наш погляд, така кореляція гідрографічних показників та розташування населених пунктів вказує на процеси доволі “глибокої” внутрішньої колонізації прирічкових місцевостей цієї частини Грядового Побужжя та Розточчя. В цьому контексті доречним є спостереження В. Войнаровського про незаселеність цього регіону протягом слов'янського часу. Територія Верхнього Побужжя або ж, за словами дослідника, Балто-Чорноморського роздоріжжя, протягом II–IX ст. н. е. слугувала “нейтральною зоною”, що розмежувала різні етнічні спільноти [Войнаровський, 2008, с. 170–181]. Вочевидь, тенденції до заселення Грядового Побужжя та Розточчя спостерігаються вже наприкінці X – в XI ст., однак остаточно цей процес набрав обертів у XII–XIII ст., коли політичні кордони між Прикарпаттям та Волиню поступово стираються. Властиво наведений вище

136 ISSN 2078–6093. Археологічні дослідження Львівського університету. 2012. Випуск 14–15
аналіз побасейнового розподілу тогочасних пам'яток дає змогу реконструювати основні напрями цієї колонізації та глибину проникнення поселень по гідромережі досліджуваного регіону.

Підсумовуючи сказане вище, можемо стверджувати, що домінантними у територіальній організації Підгорайської волості були природні фактори, які мали вагомий вплив на розподіл у просторі та топографію городищ і поселень досліджуваного регіону. Площа більшості населених пунктів XII–XIII ст. не перевищувала 1 га, що потрібно пов'язувати з особливостями мікроландшафтів, господарською доцільністю та суспільно-економічними відносинами. Тяжіння поселень Підгорайської волості до три- та чотиричленної гідромережі вказує на доволі глибокі колонізаційні процеси у заселенні регіону в княжу добу, основні напрями яких, ймовірно, йшли з боку Західного Бугу.

Насамкінець, хочемо ще раз підкреслити важливість інтердисциплінарності у дослідженнях такого гатунку, без використання якої на історичній чи археологічній мапах Галицько-Волинської держави далі будуть залишатися чимало *віртуальних* регіонів. Безумовно, що наведений вище текст не претендує на однозначну та всеохоплюючу оцінку територіальної організації та структури заселення у верхів'ях Західного Бугу у княжу добу. В цьому контексті радше йдеться про постановку проблеми та шляхи її можливого наукового вирішення на основі синтезу і аналізу писемних та археологічних джерел. Одну з головних перспектив у цьому напрямку вбачаємо у комплексних історико-археологічних дослідженнях інших територіальних одиниць у верхів'ях Західного Бугу, які в адміністративному відношенні належали до Белзької та Червенської земель.

Таблиця 2.

Археологічні пам'ятки XII–XIII ст. на території Підгорайської волості:

A – порядковий номер (відповідає номеру пам'ятки на рис. 3A–3C)

B – назва пам'ятки

C – тип пам'ятки

D – хронологія

E – тип топографічного положення

F – площа поширення культурного шару, га

G – відстань до найближчої синхронної пам'ятки, км

H – гідромережа

I – література (номер відповідає позиції в “Списку використаної літератури”)

Номери пам'яток з відміткою “*” надані автором статті.

A	B	C	D	E	F	G	H	I
1	Глинське I*	городище	XI–XIII	2б	6	0,6	струмок – Млинівка (Баланда) – Свиня – Рата – Зх. Буг	39, с. 1–4; 95, с. 91–100; 97 та ін.
2	Глинське II*	могильник	XI–XIII					96, с. 8–11; 98, с. 458–459.
3	Глинське III*	селище	XI–XIII		1,0	0,5	струмок – Свиня – Рата – Зх. Буг	39, с. 4; 95, с. 95.

Продовження таблиці 2.

A	B	C	D	E	F	G	H	I
4	Глинське IV*	селище	XI–XIII	36	0,5	1,15	струмок – Млинівка (Баланда) – Свиня – Рата – Зх. Буг	39, с. 4; 95, с. 95.
5	Глинське V*	селище	XI–XIII		0,5	0,25	струмок – Свиня – Рата – Зх. Буг	57, с. 79.
6	Глинське VI*	селище	XI–XIII		0,5	1,15	струмок – Млинівка (Баланда) – Свиня – Рата – Зх. Буг	57, с. 80.
7	Глинське VII*	селище	XI–XIII		1,0	0,6	струмок – Млинівка – Свиня – Рата – Зх. Буг	102, с. 44.
8	Нова Скварява I	селище	XI–XIII	1a		0,3	струмок – Свиня – Рата – Зх. Буг	35, с. 7.
9	Нова Скварява III	селище	XI–XIII	1a		0,25	струмок – Свиня – Рата – Зх. Буг	35, с. 11–13.
10	Нова Скварява V	селище	XI–XIII	1a		0,35	струмок – Свиня – Рата – Зх. Буг	35, с. 13.
11	Нова Скварява VI	селище	XI–XII	1a		0,3	струмок – Свиня – Рата – Зх. Буг	35, с. 14.
12	Нова Скварява VII	селище	XII–XIII	1a	0,5	0,4	струмок – Свиня – Рата – Зх. Буг	35, с. 14.
13	Нова Скварява VIII	селище	XI–XIII	1a		0,5	струмок – Свиня – Рата – Зх. Буг	35, с. 14.
14	Нова Скварява XI	селище виробничий центр	X–XIII	1a		0,6	струмок – Свиня – Рата – Зх. Буг	35, с. 16; 99, с. 194–199.
15	Нова Скварява XII	селище	XI–XII	36		0,4	струмок – Свиня – Рата – Зх. Буг	35, с. 16.
16	Нова Скварява XIII	селище	XII–XIII	1a	0,5	1,15	струмок – Свиня – Рата – Зх. Буг	35, с. 17.
17	Нова Скварява XXIV*	селище	XI–XIII	36		0,4	струмок – Свиня – Рата – Зх. Буг	96, с. 6.
18	Мацошин I	селище	XI–XIII	1a	5,0	2,0	Свиня – Рата – Зх. Буг	78, с. 90–92.
19	Мокротин I*	селище	XI–XIII (?)			0,95	струмок – Свиня – Рата – Зх. Буг	2, с. 179.
20	Мокротин III*	селище	XI–XIII		0,8	0,95	струмок – Свиня – Рата – Зх. Буг	100, с. 78.
21	Гринчуки I*	городище	XII–XIII			1,90	струмок – Млинівка – Свиня – Рата – Зх. Буг	2, с. 178; 59, с. 19.
22	Зарудці I*	городище	XI–XIII (?)			0,4	Думна – Полтва – Зх. Буг	2, с. 179.
23	Жовква II*	селище	XI–XIII (?)	2в		1,2	Скварява – Свиня – Рата – Зх. Буг	59, с. 20.
24	Жовква III	селище	XI–XIII (?)			1,2	Скварява – Свиня – Рата – Зх. Буг	59, с. 20.
25	Перемивки I	селище	XII–XIII	1a	2,0	3,1	Канал Могилянський – Кам'янка – Зх. Буг	78, с. 112–114.
26	Зарудці II*	селище	X–XII	1a	2,5	0,4	Думна – Полтва – Зх. Буг	79, с. 43–45.
27	Блищиводи I	селище	XII–XIII		6,0	3,45	струмок – Желдець – Рата – Зх. Буг	57, с. 78–79.
28	Аргасів I	селище	XII–XIV	36	3,2	1,90	струмок – струмок – Желдець – Рата – Зх. Буг	78, с. 14–16.
29	Костиїв IV	селище	XI–XIII	1a	1,5	0,3	Думна – Полтва – Зх. Буг	31, с. 156.

Продовження таблиці 2.

A	B	C	D	E	F	G	H	I
30	Куликів III	селище	XII–XIII	2в	2,0	0,3	Думна – Полтва – Зх. Буг	31, с. 157.
31	Куликів II	селище	XII–XIII	1а	1,0	0,45	Думна – Полтва – Зх. Буг	31, с. 156–157.
32	Куликів IV	селище	XII–XIII	1а	0,8	0,3	струмок – Думна – Полтва – Зх. Буг	31, с. 157.
33	Куликів V	селище	XII–XIII	1а	1,0	0,3	струмок – Думна – Полтва – Зх. Буг	31, с. 157.
34	Куликів I	городище	XI–XIV (?)	2а (?)		0,25	Думна – Полтва – Зх. Буг	62, с. 7; 87, с. 12–13.
35	Куликів VI	селище	XII–XIII	2а		0,25	Думна – Полтва – Зх. Буг	31, с. 157.
36	Куликів VII	селище	XII–XIII	1а	1,0	1,0	струмок – Думна – Полтва – Зх. Буг	31, с. 157.
37	Надичі VI	селище	XII–XIII	1а	1,5	0,35	струмок – Думна – Полтва – Зх. Буг	31, с. 159.
38	Надичі III	селище	XII–XIII	1а	1,0	0,35	Думна – Полтва – Зх. Буг	31, с. 158.
39	Надичі II	селище	XI–XIII	2а	2,0	0,35	Думна – Полтва – Зх. Буг	31, с. 158.
40	Надичі I	селище	XII–XIII	2в	1,0	0,45	Думна – Полтва – Зх. Буг	31, с. 158.
41	Надичі IV	селище	XII–XIII	2в	1,0	0,45	Думна – Полтва – Зх. Буг	31, с. 158.
42	Надичі V	селище	XII–XIII	1а	1,0	0,45	Думна – Полтва – Зх. Буг	31, с. 158.
43	Гребінці III	селище	XII–XIII	1а	0,5	0,2	Думна – Полтва – Зх. Буг	31, с. 155.
44	Гребінці II	селище	XII–XIII	1а	1,0	0,2	Думна – Полтва – Зх. Буг	31, с. 155.
45	Гребінці I	селище	XII–XIII	1а		0,5	Думна – Полтва – Зх. Буг	31, с. 155.
46	Віднів VI	селище	XII–XIII	1а	1,0	0,7	Думна – Полтва – Зх. Буг	31, с. 155.
47	Віднів V	селище	XI–XII	2в	1,0	0,45	Думна – Полтва – Зх. Буг	31, с. 155.
48	Віднів IV	селище	XII–XIII	1а	1,0	0,3	Думна – Полтва – Зх. Буг	31, с. 154.
49	Віднів III	селище	XII–XIII	1а	1,0	0,45	Думна – Полтва – Зх. Буг	31, с. 154.
50	Віднів I	селище	XI–XIII	2а	1,0	0,2	Думна – Полтва – Зх. Буг	31, с. 154.
51	Віднів II	селище	XII–XIII	1а	1,0	0,2	Думна – Полтва – Зх. Буг	31, с. 154.
52	Сулимів IX	селище	XI–XIII	3б		0,5	струмок – Думна – Полтва – Зх. Буг	5, с. 249.
53	Сулимів VII	селище	XII–XIII	1а	1,0	0,5	струмок – Думна – Полтва – Зх. Буг	5, с. 247.
54	Сулимів VIII	селище	XI–XIV	2в	2,0	0,45	Думна – Полтва – Зх. Буг	5, с. 247–248.
55	Сулимів VI	селище	XII–XIII	1а	1,0	0,45	Думна – Полтва – Зх. Буг	5, с. 247.
56	Сулимів V	селище	XI–XIII	1а	0,5	1,05	струмок – Думна – Полтва – Зх. Буг	5, с. 246–247.

Продовження таблиці 2.

А	В	С	Д	Е	Ф	Г	Н	І
57	Сулимів IV	селище	XI–XIII	1a	1,0	1,05	струмок – Думна – Полтва – Зх. Буг	5, с. 246.
58	Сулимів III	селище	XI–XIII	1a	1,0	0,45	Думна – Полтва – Зх. Буг	5, с. 246.
59	Сулимів X	селище	XI–XIII	1a	1,0	0,3	Думна – Полтва – Зх. Буг	5, с. 249.
60	Сулимів I	городище	XII–XIV	2в (?)		0,35	Думна – Полтва – Зх. Буг	87, с. 13.
61	Сулимів II	селище	XII–XIII	1a		0,35	Думна – Полтва – Зх. Буг	5, с. 246.
62	Сулимів XI	селище	XII–XIII	2в (?)	1,0	0,3	Думна – Полтва – Зх. Буг	5, с. 249.
63	Ременів VI	селище	XII–XIII	2a	1,0	0,6	струмок – Думна – Полтва – Зх. Буг	33, с. 288.
64	Ременів V	селище	XII–XIII	2в	1,0	0,3	Думна – Полтва – Зх. Буг	33, с. 288.
65	Ременів III	селище	XI–XIII	3б		0,25	Думна – Полтва – Зх. Буг	33, с. 288.
66	Ременів IV	селище	X–XII	1a	1,0	0,25	Думна – Полтва – Зх. Буг	33, с. 288.
67	Ременів VIII	селище	XII–XIII	1a		0,4	струмок – Думна – Полтва – Зх. Буг	33, с. 289.
68	Ременів IX	селище	XI–XIII	1a	0,6	0,4	струмок – Думна – Полтва – Зх. Буг	33, с. 289–290.
69	Ременів VII	селище	XI–XIII	1a		0,5	Думна – Полтва – Зх. Буг	33, с. 288–289.
70	Ременів II	селище	XI–XII	1a	0,4	0,3	Думна – Полтва – Зх. Буг	33, с. 287.
71	Ременів X	селище	XI–XIII	1a	0,8	1,1	Думна – Полтва – Зх. Буг	33, с. 290–291.
72	Ременів I	могильник	XI–XIII (?)					126, с. 171–172; 2, с. 177; 33, с. 287.
73	Ременів XI	селище	XI–XIII	2г	1,5	0,9	Думна – Полтва – Зх. Буг	33, с. 291–292.
74	Гряда II	селище	XII–XIII	3б	2,5	1,2	Яричівка – Потва – Зх. Буг	31, с. 155.
75	Гряда I	селище	XII–XIII	1a	1,5	1,2	Яричівка – Полтва – Зх. Буг	31, с. 155.
76	Воля Гомулецька II	селище	XII–XIII	1a	0,5	1,9	струмок – Яричівка – Полтва – Зх. Буг	31, с. 155.
77	Малі Грибовичі I	городище	XI–XIII (?)	2б	1,8	0,4	Яричівка – Полтва – Зх. Буг	83, с. 93–94; 64, с. 9–10; 40, с. 74–76, 172–173.
78	Малі Грибовичі III	селище	XII–XIII	1a	0,7	0,9	Яричівка – Полтва – Зх. Буг	31, с. 158.
79	Малі Грибовичі II	селище	XII–XIII	1a	1,5	0,4	Яричівка – Полтва – Зх. Буг	31, с. 158.
80	Малий Дорошів II	селище	XII–XIII	1a	1,5	1,1	Млинівка – Капелівка – Думна – Полтва – Зх. Буг	31, с. 157.
81	Великі Грибовичі I	селище	XII–XII	1a	2,4	2,05	струмок – Яричівка – Полтва – Зх. Буг	31, с. 154.

Продовження таблиці 2.

A	B	C	D	E	F	G	H	I
82	Дубляни II	селище	XII–XIII	1a		1,15	струмок – Яричівка – Полтва – Зх. Буг	80.
83	Кошелів I	селище	XII–XIII	2a	0,5	1,0	Млинівка – Капелівка – Думна – Полтва – Зх. Буг	31, с. 156.
84	Дубляни VI	селище	XII–XIII	1a		1,15	струмок – Яричівка – Полтва – Зх. Буг	80.
85	Малехів I	селище	XII–XIII	3б	3,2	2,5	струмок – Потік Малехівський – Полтва – Зх. Буг	80, с. 109–112.
86	Кошелів VI	селище	XII–XIII	1a	1,0	0,5	Млинівка – Капелівка – Думна – Полтва – Зх. Буг	31, с. 156.
87	Кошелів VII	селище	X–XIII	3б		0,5	Млинівка – Капелівка – Думна – Полтва – Зх. Буг	31, с. 156.
88	Стронятин III	селище	XII–XIII	3б		0,6	Млинівка – Капелівка – Думна – Полтва – Зх. Буг	34, с. 120.
89	Стронятин V	селище	XII–XIII	1a	1,0	0,4	Млинівка – Капелівка – Думна – Полтва – Зх. Буг	34, с. 121.
90	Стронятин VI	селище	XII–XIII	1a	1,0	0,4	Млинівка – Капелівка – Думна – Полтва – Зх. Буг	34, с. 121.
91	Стронятин I	селище	XII–XIV	3б		0,4	Млинівка – Капелівка – Думна – Полтва – Зх. Буг	34, с. 110–111.
92	Стронятин II	селище	XII–XIII	3б	0,15	0,4	Млинівка – Капелівка – Думна – Полтва – Зх. Буг	34, с. 110–120.
93	Ситихів IV	селище	XII–XIII	1a	1,0	0,8	Млинівка – Капелівка – Думна – Полтва – Зх. Буг	31, с. 159.
94	Ситихів III	селище	XI–XIII	1a		1,1	Млинівка – Капелівка – Думна – Полтва – Зх. Буг	31, с. 159.
95	Малі Підліски III	селище	XII–XIII	1a	0,75	1,2	Капелівка – Думна – Полтва – Зх. Буг	31, с. 158.
96	Малі Підліски I	селище	XII–XIII	2в	0,9	0,7	Капелівка – Думна – Полтва – Зх. Буг	31, с. 158.
97	Вислобоки I	селище	XII–XIII	1a	0,7	0,55	Капелівка – Думна – Полтва – Зх. Буг	32, с. 165.
98	Вислобоки II	селище	XI–XIII	1a	1,0	0,4	Капелівка – Думна – Полтва – Зх. Буг	32, с. 165.
99	Вислобоки III	селище	XI–XIII	2a (?)	1,0	0,4	Капелівка – Думна – Полтва – Зх. Буг	32, с. 165.
100	Запитів III	селище	XI–XIII	1a	1,0	0,35	Капелівка – Думна – Полтва – Зх. Буг	32, с. 165.
101	Запитів II	селище	XI–XIII	1a	1,0	0,35	Капелівка – Думна – Полтва – Зх. Буг	32, с. 165.
102	Запитів I	могильник	XI–XIII					126, s. 172–173; 73, с. 21; 2, с. 177.
103	Кукезів III	селище	XI–XIII	2a	2,0	0,75	Думна – Полтва – Зх. Буг	3, с. 166.
104	Кукезів IV	селище	XI–XIII	2в	2,0	0,7	Думна – Полтва – Зх. Буг	32, с. 166.
105	Кукезів II	селище	XI–XIII	2a	2,0	0,6	Капелівка – Думна – Полтва – Зх. Буг	32, с. 166.
106	Кукезів VII	селище	XII–XIII	2г	1,0	0,3	Думна – Полтва – Зх. Буг	32, с. 166.
107	Кукезів VI	селище	XII–XIII	1a	1,0	0,3	Думна – Полтва – Зх. Буг	32, с. 166.
108	Кукезів V	селище	XII–XIII	1a	1,0	1,3	Думна – Полтва – Зх. Буг	32, с. 166.

Продовження таблиці 2.

А	В	С	Д	Е	Ф	Г	Н	І
109	Цеперів I	городище	XII–XIV	2б	0,5	0,35	струмок – Думна – Полтва – Зх. Буг	80.
110	Цеперів II	селище	XI–XIII	1а		0,35	струмок – Думна – Полтва – Зх. Буг	80.
111	Цеперів III	селище	XII–XIII	2а		0,4	струмок – Думна – Полтва – Зх. Буг	80.
112	Цеперів VI	селище	XII–XIII	1а		0,8	струмок – Думна – Полтва – Зх. Буг	80.
113	Цеперів VII	одиначне поховання	XIII– XIV					80.
114	Дідилів IV*	селище	XI–XIII	2в (?)		1,45	Думна – Полтва – Зх. Буг	80.
115	Дідилів I	селище	XI–XIII	3б	1,5	0,7	Думна – Полтва – Зх. Буг	6, с. 225– 227.
116	Хренів I	селище	XII–XIII	1а	1,5	0,7	Думна – Полтва – Зх. Буг	4, с. 120.
117	Хренів V	селище	XII–XIII		2,0	0,75	Думна – Полтва – Зх. Буг	4, с. 123– 124.
118	Хренів VI	селище	XII–XIV	3б		0,75	Думна – Полтва – Зх. Буг	4, с. 124– 125.
119	Убині V	селище	XII–XIII	2в	1,0	0,55	Думна – Полтва – Зх. Буг	6, с. 229– 230.
120	Убині IX	селище	XII–XIII	1а	1,0	0,25	Думна – Полтва – Зх. Буг	6, с. 231.
121	Убині X	селище	XI–XIII	1а	1,0	0,25	Думна – Полтва – Зх. Буг	6, с. 231– 232.
122	Убині XI	селище	XII–XIII	3б		0,3	Думна – Полтва – Зх. Буг	6, с. 232– 234.
123	Убині VIII	селище	XI–XIII	3б	1,5	0,3	Думна – Полтва – Зх. Буг	6, с. 230– 231.
124	Убині III	селище	XII–XIII	3б	3,2	0,2	Думна – Полтва – Зх. Буг	6, с. 229.
125	Убині IV	селище	XII–XIII	3б	1,0	0,2	Думна – Полтва – Зх. Буг	6, с. 229.
126	Убині XV	селище	XII–XIII	1а		0,3	Думна – Полтва – Зх. Буг	6, с. 234.
127	Убині XIII	селище	XII–XIII	2а	1,0	0,5	Думна – Полтва – Зх. Буг	6, с. 234.
128	Убині XII	селище	XII–XIII	1а		0,9	Думна – Полтва – Зх. Буг	6, с. 234.
129	Убині XIV	селище	XII–XIII	1а	1,0	1,25	струмок – Думна – Полтва – Зх. Буг	6, с. 234.
130	Неслухів I*	селище	XI–XII	1а		1,6	струмок – струмок – Зх. Буг (?)	84, с. 189– 205.
131	Великосілка I	селище	XI–XIII	3б		0,5	Барбара– Рудка – Зх. Буг	30, с. 21.
132	Великосілка II	селище	XI–XIII	2в	1,0	0,5	Барбара– Рудка – Зх. Буг	30, с. 21.
133	Соколів I	селище	XII–XIII	1а	1,0	0,9	струмок – Горпинка – Зх. Буг	30, с. 21.
134	Соколів II	селище	XII–XIII	3б	1,0	0,9	струмок – Горпинка – Зх. Буг	30, с. 21– 22.
135	Соколів IV	селище	XII–XIII	2в	0,5	0,5	струмок – Горпинка – Зх. Буг	30, с. 22.
136	Соколів III	селище	XI–XII	2а	1,5	0,5	Горпинка – Зх. Буг	30, с. 22.

A	B	C	D	E	F	G	H	I
137	Стрептів I	селище	X–XII	2в	1,0	0,6	Барбара–Рудка – Зх. Буг	30, с. 22.
138	Стрептів II	селище	XII–XIII	3б		0,6	Барбара–Рудка – Зх. Буг	30, с. 22.
139	Колоденці I	селище	XII–XIII	1а (?)	1,0	6,1	струмок – Кам'янка – Зх. Буг	79, с. 46–48
140	Зіболки II	селище	X–XII		2,0	0,25	струмок – Желдець – Рата – Зх. Буг	57, с. 77.
141	Зіболки III	селище	X–XII		0,5	0,25	струмок – Желдець – Рата – Зх. Буг	57, с. 77.
142	Зіболки IV	селище	X–XII	1а	0,5	2,1	Желдець – Рата – Зх. Буг	57, с. 77.

Таблиця 3.

Типи топографічного розташування поселень (за: Томашевський, 2003, с. 21).

ТИП	ОЗНАКИ	ОПИС
1а	Терасові без топовідокремленості	Прирічковий, вздовж гідрооб'єктів
1б		Перпендикулярно дорозі
2а	Мисові з ознаками топовідокремленості	Впадіння струмка в більшу артерію
2б		2 яри+долина річки
2в		Виступи корінного берега над заплавою річки, озера
2г		Вигин річки
3а	Заплавні	На дюнах, горбах на значній відстані від берега
3б		На дюнах і підвищеннях у заплаві
4	Вододільні	На вододілах

СПИСОК ВИКОРИСТАНОЇ ЛІТЕРАТУРИ

1. Антонович О. Про 156-й том Записок Наукового товариства імені Шевченка, який не вийшов друком у 1939 році // ЗНТШ. Праці Історико-філософської секції. – 1991. – Т. ССXXII. – С. 427–434.
2. Археологічні пам'ятки Прикарпаття і Волині ранньослов'янського і давньоруського періодів. – К., 1982. – 268 с.
3. Афанасьев Г. Е. Донские аланы. Социальные структуры алано-ассо-буртасского населения бассейна Среднего Дона. – М., 1993. – 184 с.
4. Білас Н., Конопля В. Археологічні дослідження в басейні річки Думни // Наукові студії / Історико-краєзнавчий музей м. Винники. – Львів, 2009. – Вип. 2. – С. 119–130.
5. Білас Н., Конопля В. Археологічні пам'ятки села Сулимів // Наукові студії / Історико-краєзнавчий музей м. Винники. – Львів, 2010. – Вип. 3. – С. 245–254.
6. Білас Н., Конопля В. Археологічні дослідження на Кам'яничині // Наукові студії / Історико-краєзнавчий музей м. Винники. – Львів, 2011. – Вип. 4. – С. 225–239.
7. Веремейчик О. М. Лівобережне Полісся // Село Київської Русі (за матеріалами південноруських земель). – К., 2003. – С. 26–47.

8. *Возний І. П.* Топографія та типологія відкритих поселень XII–XIV ст. Пруто-Дністровського межиріччя // *Археологія*. – 2004. – № 2. – С. 48–67.
9. *Войнаровський В.* Верхнє Побужжя як Балто-Чорноморське роздоріжжя (I тис. н. е.) // *МДАПВ*. – 2008. – Вип. 12. – С. 170–181.
10. *Войтович Л.* Волинська земля князівських часів (X–XII ст.) // *Проблеми історичної географії України*. – К., 1991. – С. 10–22.
11. *Войтович Л.* Удільні князівства Рюриковичів і Гедиміновичів у XII–XVI ст. – Львів, 1994. – 265 с.
12. *Войтович Л.* Етнотериторіальна підоснова формування удільних князівств Волинської землі // *Волино-Подільські археологічні студії*. – Львів, 1998. – Т. 1. – С. 286–294.
13. *Войтович Л.* Белзькі князі // *Белз та Белзька земля*. – Белз, 2004. – Вип. I. – С. 74–77.
14. *Войтович Л.* Кордони Галицько-Волинської держави: проблеми та дискусії // *ЗНТШ. Праці Комісії спеціальних (допоміжних) історичних дисциплін*. – 2006. – Т. ССЛІІ. – С. 187–205.
15. *Войтович Л.* Княжа доба на Русі: портрети еліти. – Біла Церква, 2006а. – 784 с.
16. *Войтович Л.* Загадки ранньої історії Львова // *Войтович Л.* Галицько-Волинські етюди. – Біла Церква, 2011. – С. 326–336.
17. *Войтович Л.* Польський король Казимир III і боротьба за спадщину Романовичів // *Вісник Львівського університету. Серія історична* – 2011а. – Вип. 46. – С. 17–41.
18. Галицько-Волинський літопис (Острозький (Хлебниковський) список). [Електронний ресурс]. Текст підготовлено для сайту litopys.kiev.ua за факсимільним виданням: *The Old Rus' Kievan and Galician-Volhynian Chronicles: The Ostroz'kyj (Xlebnikov) and Četvertyns'kyj (Pogodin) Codices* // *Harvard Library of Early Ukrainian Literature*. – Harvard, 1990. – Vol. VIII. – P. 307–391. Режим доступу: <http://litopys.org.ua/oldukr/galvxleb.htm>
19. *Гарді Д.* Чи Ростислав Михайлович був баном Мачви? // *Actes testantibus. Ювілейний збірник на пошану Леонтія Войтовича / Україна: культурна спадщина, національна свідомість, державність*. – Львів, 2011. – Вип. 20. – С. 197–203.
20. *Горський А. А.* Русь в конце X – начале XII века: территориально-политическая структура (“земли” и “волости”) // *Отечественная история*. – М., 1992. – № 4. – С. 154–161.
21. *Горський А. А.* Земли и волости // *Горський А. А., Кучкин В. А., Лукин П. В., Стефанович П. С.* Древняя Русь: очерки политического и социального строя. – М., 2008. – С. 9–32.
22. *Грушевський М.* Історія України-Руси. – Львів, 1905. – Т. II. XI–XIII вік. – 634 с.
23. *Грушевський М.* Матеріали до історії суспільно-політичних і економічних відносин Західної України // *ЗНТШ. Праці історично-філософичної секції*. – 1905а. – Т. LXIII. – Кн. 8. – С. 1–46.
24. *Грушевський М. С.* Історія України-Руси. – К.; Львів, 1907. – Т. IV. XIV–XVI віки. Відносини політичні. – 538 с.

- 144 ISSN 2078–6093. Археологічні дослідження Львівського університету. 2012. Випуск 14–15
25. Гупало В. З історії дослідження ранньосередньовічної кераміки Прикарпаття та західної Волині // МДАПВ. – 2005. – Вип. 9. – С. 353–371.
 26. Жих М. О поняттях “волость” и “земля” в Древней Руси (предварительные замечания) // Время, событие, исторический опыт в дискурсе современного историка: XVI чтения памяти члена-корреспондента АН СССР С. И. Архангельского, 15-17 апреля 2009 г. – Нижний Новгород, 2009. – Ч. 2. – С. 9–14.
 27. Зазуляк Ю. Veri et perpetui terrarum Russie heredes: шляхи легітимації прав на земельну власність серед руської шляхти в середині XV ст. // Вісник Львівського університету. Серія історична. – 1999. – Вип. 34. – С. 95–107.
 28. Книш Я. Заснування Львова // Семінарій “Княжі часи”. – Львів, 2002. – С. 7–11.
 29. Ковшевич Р. Изслѣдование мѣстоположенія старинного города Руси Галицкой Щекотова или Щекотина // Науковий Сборник издаваемый Литературным обществом Галицко-Русской матицы. – Львовъ, 1865. – Вып. I–IV. – С. 161–170.
 30. Конопля В. Розвідки в басейні Західного Бугу // Археологічні дослідження на Львівщині у 1995 році. – Львів, 1996. – С. 21–22.
 31. Конопля В., Довгань П., Чайка Р. Розвідкові роботи в Жовківському районі // Львівський археологічний вісник. – Львів, 1999. – Вип. 1. – С. 154–164.
 32. Конопля В., Милян Т., Осаульчук О. Археологічні обстеження в басейні р. Думни // Львівський археологічний вісник. – Львів, 1999. – Вип. 1. – С. 165–169.
 33. Конопля В., Опрыск В. Пам’ятки археології села Ременів // МДАПВ. – 2009. – Вип. 13. – С. 286–298.
 34. Конопля В., Стеблій Н. Археологічні пам’ятки села Стронятин // Наукові студії / Історико-красназничий музей м. Винники. – Львів, 2008. – Вип. 1. – С. 110–145.
 35. Конопля В., Яворівський З. Нова Скварява. Пам’ятки археології. – Львів, 2003. – 48 с.
 36. Котляр Н. Ф. Формирование территории и возникновение городов Галицко-Волынской Руси IX–XIII веков. – К., 1985. – 184 с.
 37. Котляр М. Ф. Галицко-Волинська Русь // Україна крізь віки. – К., 1998. – Т. 5. – 336 с.
 38. Кордуба М. Матеріали до географічного словника Галичини. “Г” // Львівська наукова бібліотека ім. В. Стефаника НАН України. – Відділ рукописів. – Ф. 61. – 125 арк.
 39. Корчинський О. М. Звіт про археологічні дослідження давньоруського заgonу по вивченні городищ Львівщини у 1982 р. // Наук. архів ІА НАНУ. – Львів, 1983. – № 1982/162. – 41 с.
 40. Корчинський О. М. Городища IX–XIV ст. в басейні Верхнього Подністров’я. Дис... канд. іст. наук // Наук. архів ІА НАНУ. – Львів, 1996. – № 1996/111. – 272 с.
 41. Коструба Т. Виписки з різних друкованих джерел до історії містечка Підгорай Белзького повіту за 1377–1882 рр. (1930-ті рр.) // Львівська наукова бібліотека ім. В. Стефаника НАН України. – Відділ рукописів. – Ф. 3. – 6 арк.
 42. Коструба Т. Белз і Белзька земля від найдавніших часів до 1772 року – Нью-Йорк; Торонто, 1989. – 165 с.
 43. Коструба Т. Всеволож і Всеволозька волость // Записки НТШ. Праці Історико-філософської секції. – 1991. – Т. ССХХІІ. – С. 308–312.

44. Крикун М. Г. Поширення польського адміністративно-територіального устрою на українських землях // Проблеми слов'янознавства. – Львів, 1990. – Вип. 42. – С. 24–41.
45. Крип'якевич І. Слідами княжого Львова. Топографія // Стара Україна. Часопис історії та культури. – Львів, 1924. – Ч. XII. – С. 184–185.
46. Крип'якевич І. Середньовічні монастирі в Галичині. Спроба каталогу // Записки Чину святого Василя Великого. – Жовква, 1926. – Т. 2. – Вип. 1–2. – С. 70–105.
47. Крип'якевич І. Княжий Самбір і Самбірська волость // Літопис Бойківщини. – Самбір, 1938. – № 10. – С. 26–33.
48. Крип'якевич І. Галицько-Волинське князівство. – К., 1984. – 176 с.
49. Крип'якевич І. Деякі літописні назви з Галичини // Записки НТШ. Праці Історико-філософської секції. – 1991. – Т. ССХХІІ. – С. 313–315.
50. Крип'якевич І. Історичні проходи по Львову. – Львів, 1991а. – 167 с.
51. Куза А. В. Неукрепленні поселення // Древняя Русь. Город, замок, село / Археология СССР с древнейших времен до средневековья в 20 тт. – М., 1985. – Т. 15. – С. 96–104.
52. Лесик Д. Жовква у світлі археологічних досліджень // Вісник Інституту археології ЛНУ ім. І. Франка. – 2007. – Вип. 2. – С. 155–163.
53. Літопис Руський / За Іпатським списком переклав Л. Махновець. – К., 1989. – 590 с.
54. Мазур О. Взаємини Белзьких князів Всеволодовичів з Романовичами // Белз і Белзька земля. – Белз, 2004. – Вип. I. – С. 78–80.
55. Мандзяк В. Ростислав Михайлович – “Dux Galiciae et imperator Vulgarogum” // Княжа доба: історія і культура. – Львів, 2011. – Вип. 5. – С. 131–144.
56. Мателешко Ю. П. Політико-адміністративний устрій Київської Русі IX – початку XII ст. Автореф. дис... канд. іст. наук. – Ужгород, 2008. – 20 с.
57. Мацькевий Л., Гуньовський І., Лецух Д. Нові пам'ятки Грядового Побужжя, Городоцької рівнини та Опілля // Studia archeologica. – 1993. – Вип. 1. – С. 76–81.
58. Миська Р. Г. Теробовлянська земля в XI – першій половині XIII ст. Автореф. дис... канд. іст. наук. – Львів, 2009. – 16 с.
59. Михальчишин І. Список пам'яток стародавньої історії Львівської області. – Львів, 1993. – 58 с.
60. Панишко С. Д. Формування території Волинської землі у XII – на початку XIV століття. Автореф. дис... канд. іст. наук. – К., 1997. – 24 с.
61. Панишко С. Угровське князівство Данила Романовича // Король Данило і його місце в українській історії. Мат-ли Міжнар. наук. конференції (Львів, 29–30 листопада 2001 р.). – Львів, 2003. – С. 58–65.
62. Пастернак Я. Археологія Жовківщини // З минулого Жовкви. Історична читанка. – Жовква, 1930. – С. 5–7.
63. Пастернак Я. Перші археологічні розкопки з рамени гр.-кат. Богословської Академії у Львові // Богословія. – Львів, 1936. – Т. XIV. – Кн. 2–3. – С. 165–179.
64. Пелешчишин М. А. Археологічні дослідження на Львівщині (Звіт про розкопки та розвідки) // Наук. архів Археологічного музею ЛНУ ім. І. Франка. – Львів, 1986.

- 146 ISSN 2078–6093. Археологічні дослідження Львівського університету. 2012. Випуск 14–15
65. Пелецишин Н. А. Исследования в верховьях Западного Буга // АО 1985 года. – М., 1987. – С. 389–390.
 66. Петрашенко В. О. Лісостепова зона // Село Київської Русі (за матеріалами південноруських земель). – К., 2003. – С. 47–62.
 67. Петрушевич А. С. Лингвистическо-исторические исследования о начатках города Львова и окрестностей его. – Львов, 1893. – Вып. 1.
 68. Піхурко У., Кривошеєва Д., Чурилик Я. Жовква. До історії витоків поселення і розвитку міста // Вісник Ін-ту “Укрзахідпроектреставрації”. – Львів, 1996. – Ч. 5. – С. 13–23.
 69. Погоральський Я. Олександр Белзький і Данило Галицький: брати та суперники // Король Данило Романович та його місце в українській історії. Мат-ли Міжнар. наук. конференції, Львів, 29–30 листопада 2001 р. – Львів, 2003. – С. 217–224.
 70. Погоральський Я. Формування території та кордони Белзького князівства // Белз та Белзька земля. – Белз, 2004. – Вип. I. – С. 60–65.
 71. Полное собрание русских летописей (ПСРЛ). – СПб., 1908. – Томъ второй. Ипатьевская летопись. – 937 стб.
 72. Природа Львівської області / за ред. К. І. Геренчука. – Львів, 1972. – 151 с.
 73. Ратич О. О. Древноруські археологічні пам’ятки на території західних областей УРСР. – К., 1957. – 96 с.
 74. Ратич А. А. Городища Расточья // КСИА АН УССР. – М., 1962. – Вып. 12. – С. 87–91.
 75. Рудий В. А. Перемишльська земля (IX – сер. XIV ст.). – Тернопіль, 2003. – 208 с.
 76. Свєшніков І. К. Довідник з археології України. Львівська область. – К., 1976. – 95 с.
 77. Седов В. В. Сельские поселения центральных районов Смоленской земли (VIII–XV вв.) // МИА. – 1960. – Вып. 92. – 159 с.
 78. Сілаєв О. Звіт про результати археологічної експертизи земельних ділянок на території Львівської області у 2008 р. // Наук. архів НДЦ РАС ІА НАНУ. – Львів, 2009. – Т. I.
 79. Сілаєв О., Білас Н., Сало Б. Звіт про результати археологічної експертизи земельних ділянок на території Львівської та Івано-Франківської областей у 2010 р. // Наук. архів НДЦ РАС ІА НАНУ. – Львів, 2011. – Т. I.
 80. Сілаєв О., Ляска В. Археологічні розвідки на Львівщині у 2011 р. // АДУ 2011 р. – К., 2012 (в друці).
 81. Скочиляс І. Від давньоруських десятин до намісництв-протопопій: особливості “впорядкування” сакрального простору Галичини в княжий період (до кінця XIV ст.) // Вісник Львівського університету. Серія історична. – 2010. – Вип. 45. – С. 55–91.
 82. Скочиляс І. Галицька (Львівська єпархія) XII–XVIII ст. Організаційна структура та правовий статус. – Львів, 2010а. – 832 с.
 83. Смішко М. Сліди прадавнього поселення на Чорній Горі в Грибовичах Малих біля Львова // Наша Батьківщина. – Львів, 1937. – Ч. 4–5. – С. 93–97.
 84. Смішко М. Звіт по дослідження селища періоду “полів поховань” в Неслухові в 1946 р. // АП УРСР. – 1949. – Вип. 1. – С. 189–205.

85. *Стеблій Н.* Система заселення верхів'їв Дністра та Прута в III–V ст. // Археологічні дослідження у межиріччі Вісли, Дністра та Тиси у 2000–2007 рр. – Львів, 2011. – С. 54–60.
86. *Терський В. С.* Звіт про роботу госпдогвірної експедиції в с. Мокротин та Глинське Нестерівського р-ну Львівської обл. // Наук. архів ІА НАНУ. – Львів, 1982. – № 1981/100.
87. *Терський С.* Розвідки у верхньому Побужжі // Археологічні дослідження на Львівщині в 1994 р. – Львів, 1994. – С. 12–13.
88. *Терський С.* Оборонне будівництво у Галицько-Волинському князівстві у XIII – першій половині XIV ст. // Військово-науковий вісник Академії Сухопутних військ імені гетьмана Петра Сагайдачного. – Львів, 2010. – Вип. 14. Серія: Історичні науки. – С. 108–119.
89. *Терський С.* Західно-волинські військово-стратегічні шляхи “Північ-Південь” у XI–XIV ст.: історико-географічний коментар // Наукові записки Національного університету “Острозька академія”. – Острог, 2011. – Вип. 17. Історичні науки. – С. 107–115.
90. *Тимошук Б. А.* Восточнославянская община VI–X вв. н. э. – М., 1990. – 185 с.
91. *Толочко А. П.* Князь в Древней Руси: власть, собственность, идеология. – К., 1992. – 224 с.
92. *Томашевський А. П.* Правобережне Полісся // Село Київської Русі (за матеріалами південноруських земель). – К., 2003. – С. 4–26.
93. *Томашевський А. П.* Просторові та палеоекологічні дослідження південноруських земель: результати, нові підходи, перспективи // Археологія і давня історія України. – К., 2010. – Вип. 1. Проблеми давньоруської та середньовічної археології. – С. 174–206.
94. *Хаггет П.* География. Синтез современных знаний. – М., 1979. – 684 с.
95. *Чайка Р.* До питання історіографії та попередніх досліджень літописного городища Щекотин // Львівський археологічний вісник. – Львів, 1999. – Вип. 1. – С. 91–100.
96. *Чайка Р.* Науковий звіт про підсумки досліджень на території сіл Нова Скварява та Глинське Жовківського району Львівської області у 2002 році // Наук. архів ІА НАНУ. – Львів, 2002. – № 2002/17. – 56 с.
97. *Чайка Р.* Княже місто Щекотин. – Львів, 2003. – 16 с.
98. *Чайка Р.* Розкопки могильника городища Щекотин на Розточчі // Археологічні дослідження в Україні 2003–2004 рр. – Запоріжжя, 2005. – С. 458–459.
99. *Чайка Р.* Новий гончарний комплекс із Розточчя // АДЛУ. – Львів, 2007. – Вип. 10. – С. 194–199.
100. *Чайка Р., Довгань П.* Нові матеріали до археологічної мапи Львівської області // Археологічні дослідження на Львівщині у 1995 р. – Львів, 1996. – С. 78–82.
101. *Чайка Р., Мазур О.* Град Щекотов часів протиборства Данила і Василька Романовичів та Михайла Чернігівського та його сина Ростислава // Галич в доісторії і середньовіччі. Мат-ли міжнар. наук. археологічної конференції. Галич, 4–6 вересня 2003 р. – Галич, 2003. – С. 45–50.

- 148 _____ ISSN 2078–6093. Археологічні дослідження Львівського університету. 2012. Випуск 14–15
102. Чайка Р., Милян Т. Науковий звіт про підсумки археологічних досліджень м. Жовкви Львівської області та прилеглих околиць у 2001 р. // Наук. архів ІА НАНУ. – Львів, 2001. – 102 с.
103. Шшикін Р. Г. Господарсько-екологічна модель черняхівської культури (за матеріалами Середнього Подніпров'я) // Археологія. – 1999. – № 4. – С. 129–139.
104. Яковенко Н. Нарис історії середньовічної та ранньомодерної України. – К., 2005. – 584 с.
105. Abraham Wł. Jakób Strepa: arcybiskup halicki 1391–1409. – Kraków, 1908. – 115 s., VII tabl.
106. Akta grodzkie i ziemskie z czasów Rzeczypospolitej Polskiej z archiwum tak zwanego bernardyńskiego we Lwowie w skutek fundacyi śp. Alexandra hr. Stadnickiego. Wyd. staraniem Galicyjskiego Wydziału Krajowego (AGZ). – Lwów, 1870. – T. II. – 295 s.
107. Akta grodzkie i ziemskie... – Lwów, 1873. – T. IV. – 308 s.
108. Akta grodzkie i ziemskie... – Lwów, 1876. – T. VI. – 307 s.
109. Akta grodzkie i ziemskie... – Lwów, 1889. – T. XIV. – 655 s.
110. Archiwum książąt Lubartowiczów-Sanguszków w Sławucie / wyd. przez B. Gorczaaka. – Lwów, 1897. – T. V. – 600 s.
111. Articuli Vladislao regi Polonie a ducibus Masoviae traditi A. D. 1426 et 1428. Wydał dr. W. Kętrzyński // Monumenta Poloniae historica. – Kraków, 1893. – T. VI. – S. 623–641.
112. Brown C. T., Witschey W. R. T. The fractal geometry of ancient Maya settlement // Journal of Archaeological Science. – 2003. – Vol. 30. – P. 1619–1632.
113. Brown C. T., Witschey W. R. T., Liebovitch L. S. The Broken Past: Fractals in Archaeology // Journal of Archaeological Method and Theory. – 2005. – Vol. 12. – № 1. – P. 37–78.
114. Clark P. J., Evans F. C. Distance to nearest neighbor as a measure of spatial relationships in populations // Ecology. – 1954. – № 35 (4). – P. 445–453.
115. Dąbkowski P. Podział administracyjny województwa ruskiego i betzkiego w XV wieku. – Lwów, 1939. – 337 s.
116. Drennan R. D., Peterson C. E. Comparing archaeological settlement systems with rank-size graphs: a measure of shape and statistical confidence // Journal of Archaeological Science. – 2004. – Vol. 31. – P. 533–549.
117. Dulnicz M. Niektóre aspekty zastosowania w archeologii geograficznych metod analizy przestrzennej osadnictwa // Kwartalnik Historii Kultury Materialnej. – 1983. – № 3. – S. 299–315.
118. Goraj // Słownik geograficzny Królestwa Polskiego i innych krajów słowiańskich. – Warszawa, 1881. – T. II. – S. 691–692.
119. Gorajec // Słownik geograficzny Królestwa Polskiego i innych krajów słowiańskich. – Warszawa, 1881. – T. II. – S. 692.
120. Hodder I., Orton C. Spatial Analysis in Archaeology. – Cambridge, 1976. – 284 p.

121. *Hodder I.* Some new directions in spatial analysis of archaeological data at the regional scale (macro) // *Spatial archaeology* / ed. by D. L. Clarke. – London; New York, 1977. – P. 233–351.
122. *Janeczek A.* Podgoraj – zaginiony gród pogranicza polsko-ruskiego // *Kwartalnik Historii Kultury Materialnej*. – Warszawa, 1985. – № 1–2. – S. 3–28.
123. *Janeczek A.* Osadnictwo pogranicza polsko-ruskiego. Województwo Bełskie od schyłku XIV do początku XVII w. – Warszawa, 1993. – 388 s.
124. *Janeczek A.* Terytoria i grody Rusi Halickiej w świetle źródeł późnośredniowiecznych // Галицько-Волинська держава: передумови виникнення, історія, культура, традиції. Тези доповідей та повідомлень міжнар. наук. конференції, Галич, 19–21 серпня 1993 р. – Львів, 1993. – С. 105–108.
125. *Janeczek A.* Granice a procesy osadnicze: średniowieczna Ruś Halicka w polu interferencji // *Początki sąsiedztwa. Pogranicze etniczne polsko-rusko-słowackie. Materiały z konferencji, Rzeszów, 9–11 V 1995.* – Rzeszów, 1996. – S. 291–299.
126. *Janusz B.* Zabytki przedhistoryczne Galicji Wschodniej. – Lwów, 1918. – 310 s.
127. *Kintigh K. W.* *Intrasite Spatial Analysis: A Commentary on Major Methods* // *Mathematics and Information Science in Archaeology* / *Studies in Modern Archaeology* / ed. by A. Voorrips. – Holog; Bonn, 1990. – Vol. 3. – P. 165–200.
128. *Kobyliński Z.* Podstawowe metody analizy punktowych układów przestrzennych // *Archeologia Polski*. – 1987. – T. XXXII. – S. 21–54.
129. *Kodeks Dyplomatyczny Małopolski* / wydał i przypisami objaśnił F. Piekosiński. – Kraków, 1887. – T. III. 1333–1386. – 480 s.
130. *Korczyński O.* Ośrodki kultu pogańskiego dawnych słowian w dorzeczu górnego Dniestru (element do studium na pograniczu) // *Rocznik Przemyski. Archeologia*. – Przemyśl, 2000. – T. XXXVI. – S. 67–82.
131. *Kulików* // *Słownik geograficzny Królestwa Polskiego i innych krajów słowiańskich*. – Warszawa, 1883. – T. IV. – S. 863–866.
132. *Pod Horajem* // *Słownik geograficzny Królestwa Polskiego i innych krajów słowiańskich*. – Warszawa, 1887. – T. VIII. – S. 391.
133. *Reder J.* Główne cechy środowiska przyrodniczego Roztocza i ich ewolucja // *Archeologia Roztocza. Krajobraz przyrodniczo-kulturowy*. – Lublin, 2005. – S. 5–20.
134. *Remenów* // *Słownik geograficzny Królestwa Polskiego i innych krajów słowiańskich*. – Warszawa, 1888. – T. IX. – S. 612.
135. *Rood R. J.* *Spatial Analysis in Archaeology: Historical Developments and Modern Applications* // *Lambda Alpha Journal of Man*. – 1982. – Vol. 14. – P. 21–55.
136. *Rozwałka A.* Sieć osadnicza w archidiecezji lubelskiej w średniowieczu. Studium archeologiczno-historyczne. – Lublin, 1996. – 218 s.
137. *Swieżawski A.* “Districtus Podhorayensis” a sprawa rzekomego nadania Podola Siemowitowi IV w świetle źródeł // *Przegląd Historyczny*. – Warszawa, 1968. – T. LIX. – Z. 1. – S. 120–123.
138. *Zbiór dokumentów małopolskich* / Wyd. I. Sułkowska-Kuraś, S. Kuraś. – Warszawa, 1974. – Cz. VI. Dokumenty króla Władysława Jagiełły z lat 1386–1417.

139. Zygmunt August potwierdza akt, którym Bieńko darował wieś Zarudce Dominikanom lwowskim // Dodatek Tygodniowy przy Gazecie Lwowskiej. – Lwów, 1859. – № 27. – S. 118.

Стаття: надійшла до редакції 20.01.2012
прийнята до друку 28.01.2012

**PIDHORAISKA VOLOST': AN ATTEMPT OF HISTORICAL AND
ARCHAEOLOGICAL RECONSTRUCTION OF TERRITORIAL SHAPING
OF WESTERN BUH RIDGED HILLS AREA IN THE AGES OF PRINCIPALITIES**

Vitaliy LIASKA

*Ivan Franko National University of Lviv
1, Universyteska St., Lviv, 79000, Ukraine
e-mail: soler@ukr.net*

The article analyses an administrative region known in medieval sources as districtus Podhorayensis. It is suggested that region was shaped on the territory of Western Buh ridge hills area on the basis of earlier formation – Belz land from the ages of principalities. An analysis was performed of settlement system. In particular, some different levels of settlements were defined according to size of dwelling area visible by the size of archaeological cultural layers. Also the index of close environment was established. A detailed approach was made towards the differentiation of settlements by their topographical location, correlation of the rivers system with territorial organization of Pidhoraiska volost'.

Key words: districtus Podhorayensis, Pidhoraiska volost', Western Buh ridged hills area, Belz land, settlement system, hillfort, settlement, necropolis, settlements ranks by dwelling space, analytics of close environment, topography, rivers system.

**ПОДГОРАЙСКАЯ ВОЛОСТЬ: ПОПЫТКА ИСТОРИКО-
АРХЕОЛОГИЧЕСКОЙ РЕКОНСТРУКЦИИ ТЕРРИТОРИАЛЬНОЙ
ОРГАНИЗАЦИИ ГРЯДОВОГО ПОБУЖЬЯ В КНЯЖЕСКИЙ ПЕРИОД**

Виталий ЛЯСКА

*Львовский национальный университет имени Ивана Франко
ул. Университетская, 1, Львов, 79000, Украина
e-mail: soler@ukr.net*

Анализируется административное образование, известное в позднесредневековых источниках под названием districtus Podhorayensis. Выражено предположение о локализации этого региона на Грядовом Побужье и формировании его территориальной структуры в составе княжеской Белзской земли. Проведен анализ системы заселения, в частности выделены ранги населенных пунктов за площадью распространения культурного слоя и определен индекс ближайшего соседства. Кроме того, отдельное внимание уделяется дифференциации поселений за типом топографического размещения и влиянию гидросети на развитие пространственно-территориальной организации Подгорайской волости.

В. Ляска

ISSN 2078–6093. Археологічні дослідження Львівського університету. 2012. Випуск 14–15 151

Ключевые слова: districtus Podhorayensis, Подгорайская волость, Грядовое Побужье, Белзская земля, система заселения, городище, селище, могильник, ранжирование поселений за площадью распространения культурного слоя, анализ ближайшего соседства, топография, гидросеть.