

УДК 902.03”2015”(477.83-21Буськ):[904:911.37”634.3”]

АРХЕОЛОГІЧНІ ДОСЛІДЖЕННЯ НА МАЛОМУ ГОРОДИЩІ В МІСТІ БУСЬКУ У 2015 РОЦІ

Петро ДОВГАНЬ
Наталія СТЕБЛІЙ

*Львівський національний університет імені Івана Франка,
Інститут археології,
вул. Університетська, 1, Львів, Україна, 79000,
e-mail: nstebliy@ukr.net*

Висвітлено результати перших ґрунтовних археологічних розкопок на території Малого городища в м. Буську Львівської області у 2015 р., розташованого неподалік місця злиття р. Полтви і р. Західний Буг.

На верхньому майданчику городища простежено культурний шар, потужністю 2,5–2,7 м, у якому виявлено 26 археологічних об’єктів, датованих від III тисячоліття до н. е. до XIV–XV ст.

Найранішу поселенську традицію засвідчили одна заглиблена споруда, фрагменти ліпного посуду та кременеві артефакти волинсько-люблінської культури. Наступний культурно-хронологічний горизонт репрезентований деструкціями заглибленого житла з рештками печі-кам’янки та керамікою другої половини VI ст. Над ним розкопано два заглиблені об’єкти X ст.

У другій половині XII – першій половині XIII ст. у цій частині давнього Бужеська існував прицерковний цвинтар (розкопано 18 інгумаційних поховань) та могла стояти дерев’яна церква із підлогою, викладеною керамічними різнокольоровими полив’яними плитками, цілі і фрагментовані екземпляри яких виявлено у засипці могильних ям, під головами небіжчиків та у культурному шарі могильника.

Сучасної топографії і планіграфії Мале городище набуло аж у XIV ст., коли тут облаштували так званий рицарський двір, ескарпувавши частину природного мису в місці злиття Полтви із Західним Бугом. Археологічний відповідник цього двору сьогодні – стіжкове городище у вигляді округлого насипу з горизонтальним верхнім майданчиком. Під час досліджень розкопано фрагмент валу цього городища з частиною в’їзду.

Унаслідок археологічних розкопок на прилеглій зі сходу до Малого городища території з’ясовано, що культурний шар, потужністю 1,6–1,7 м, репрезентують старожитності від пізньолатенського/ранньоримського часу до пізнього середньовіччя/нового часу.

Ключові слова: Буськ, Мале городище, волинсько-люблінська культура, празька культура, могильник княжої доби, дерев'яна церква княжої доби, стіжкове городище.

Городища княжої доби, розташовані на території і в околицях сучасного міста Буськ Львівської області, об'єднуються у Буський археологічний комплекс [Довгань, 2008, с. 136–195] (рис. 1, 1).

Серед них є так зване Мале городище, що локалізується у сучасному міському парку, за майже 400 м на схід від місця впадіння річки Полтви до Західного Бугу. Воно виглядає як конусоподібний останець, висотою до 8 м і діаметром майданчика на вершині близько 30 м. Від півночі, заходу і півдня пам'ятку оточують заплави річок, а зі сходу її окреслює невисокий вал (0,6–0,8 м), збережений на довжину 25–30 м (рис. 1, 2, 3).

У науковій літературі про згадану пам'ятку дуже мало відомостей. Описуючи городища княжої доби у Буську, Олексій Ратич згадав про одне, що розташоване на мисі при впадінні Полтви у Західний Буг [Ратич, 1957, с. 19]. Дослідник зауважив тоді, що первісний його вигляд зруйнований пізнішими роботами, але можна ще побачити улоговину усередині майданчика і сліди рову [Ратич, 1957, с. 20].

У 1985 р. на Малому городищі працювала експедиція Інституту суспільних наук АН УРСР у Львові. Тоді розкрили 100 м² площі, виявили низку археологічних об'єктів та значний рухомий матеріал, про що опубліковано коротке повідомлення [Корчинський, Петегирич, 1988, с. 289–290]. Зауважимо, що жодних матеріалів чи наукового звіту про ці дослідження у фондах Інституту українознавства імені Івана Крип'якевича (колишнього Інституту суспільних наук) НАН України нам віднайти не вдалося. Єдине, що за результатами цих досліджень Володимир Петегирич визначив Мале городище як військовий пункт XI–XIV ст., що контролював доступ до головної частини Бужська по річці Західний Буг, особливо у XIII–XIV ст. [Петегирич, 2001, с. 204, 207].

Це власне та інформація, із якою підійшла до археологічних досліджень Буська археологічна експедиція Інституту археології Львівського національного університету імені Івана Франка у 2015 р.

Отож, аби з'ясувати потужність і контекст культурного шару Малого городища, уточнити/визначити його хронологію та встановити місце в історичній топографії давнього Бужеська, було закладено два розкопи: **розкоп I** (2×10 м) у південно-східній ділянці майданчика на вершині Малого городища, за 10 м на південь від розкопу 1985 р. (рис. 1, 3; 2) і **розкоп II** (2×10 м) біля підшви Малого городища зі сходу, на

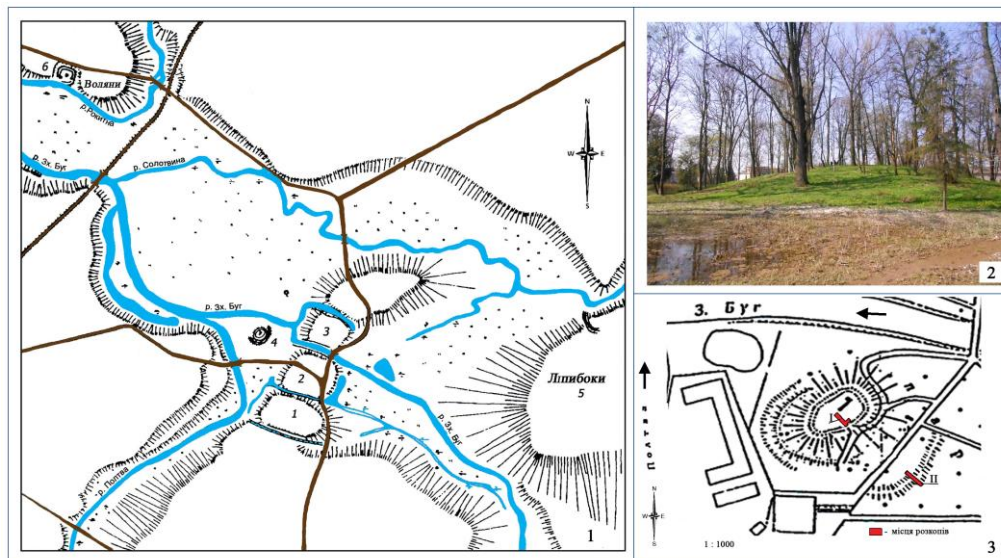


Рис. 1. Буськ. Мале городище: 1 – у складі Буського археологічного комплексу (під номером 4; за Петегирич, 2001); 2 – сучасний вигляд із північного сходу (фото П. Довганя); 3 – на інструментальному плані М. Филипчука, із місцями розкопів 2015 р.

місці згадуваного у топографічній характеристиці невисокого валу (рис. 1, 3; 17).

Дослідження в розкопі I.

Культурні залишки сягали тут глибини 2,5–2,7 м і продемонстрували несподівано складну стратиграфію. Виявилось, що під слабо сформованим дерновим шаром у трьох квадратах (A1–A3) до глибини 1,0–1,5 м від рівня сучасної поверхні культурний шар був перевідкладений, фактично зруйнований. Це наслідок земляних робіт початку 1990-х років, коли залишки торгового кіоску і літнього майданчика біля нього, які стояли тут у 1960–1980-х роках, було закопано у спеціально викопаних екскаватором ямах (за свідченнями очевидців).

А в непорушених цими роботами квадратах (A4, A5, A'5), під дерновим шаром, був прошарок (до 30 см) навізного сірого ґрунту, під яким до глибини 1,2 м від рівня сучасної поверхні, простежено шар світло-сірого ґрунту, рівномірно перемішаного з розпливами білої глини із оборонного валу. Зазначимо, що із глибини 0,8 м, на товщину 30–40 см, ці розмиви переходили у біло-сірий прошарок. Починаючи з глибини 1,35 м від рівня сучасної поверхні у непорушених квадратах та із глибини 1,5 м – у порушених, простежено темно-сірий ґрунт із рівномірними вкрапленнями дрібних часточок мергелю та незначною

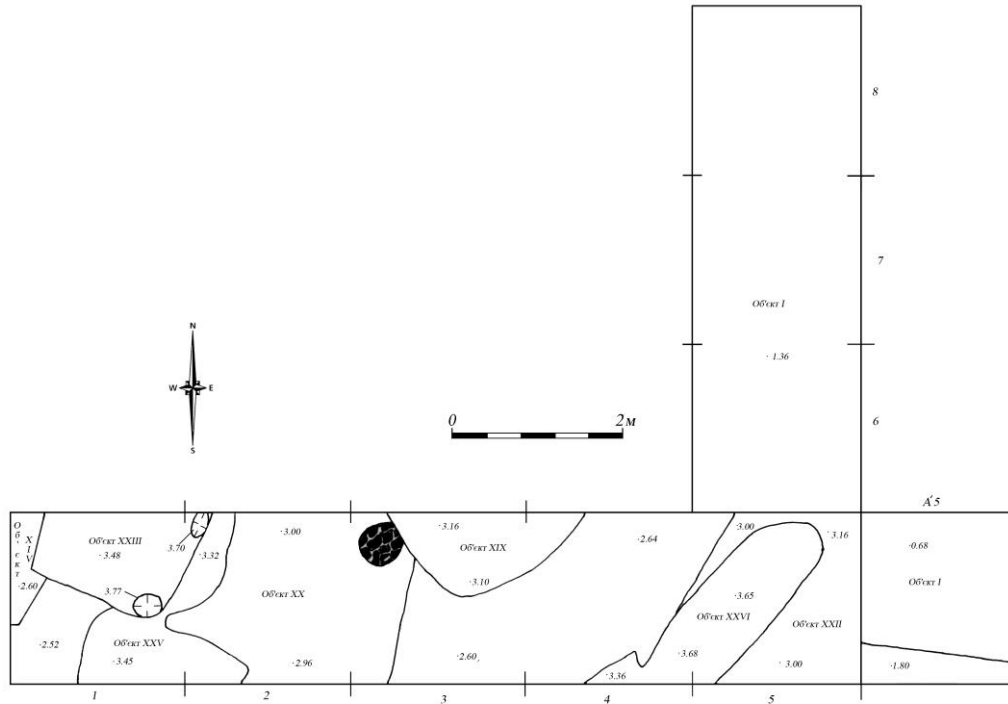


Рис. 2. Буськ. Мале городище. 2015 р. Загальний план розкопу I.

кількістю фрагментів керамічного посуду XII – першої половини XIII ст. Із глибини 2,2–2,3 м від рівня сучасної поверхні зафіксовано шар чорного ґрунту, у якому практично не було керамічних знахідок. У нижній частині він переходив у передматериковий прошарок коричнево-чорного кольору, товщиною 20–30 см. На глибині 2,5–2,7 м від рівня сучасної поверхні починався материк (рис. 3–4).

У розкопі I виявлено 26 археологічних об'єктів.

Об'єкт I (рис. 3–4) виявлено у кв. А5–А6, на глибині 0,7 м від рівня сучасної поверхні, у кв. А'5 – на глибині 0,2 м від рівня сучасної поверхні. Це наземна споруда – частина оборонного валу. На час виявлення був сприйнятий як розвал глиняних стін наземної будівлі XII ст., оскільки такі деструкції часто траплялися під час багаторічних розкопок на Великому городищі Буська. Подальші ж дослідження у новозакладених квадратах А6–А8, а згодом і А'5 дали можливість ідентифікувати об'єкт як оборонну споруду – вал, споруджений із сильно утрамбованої глини, який по периметру оперізував край центрального майданчика городища. На його гребені виявлено численні негативи від

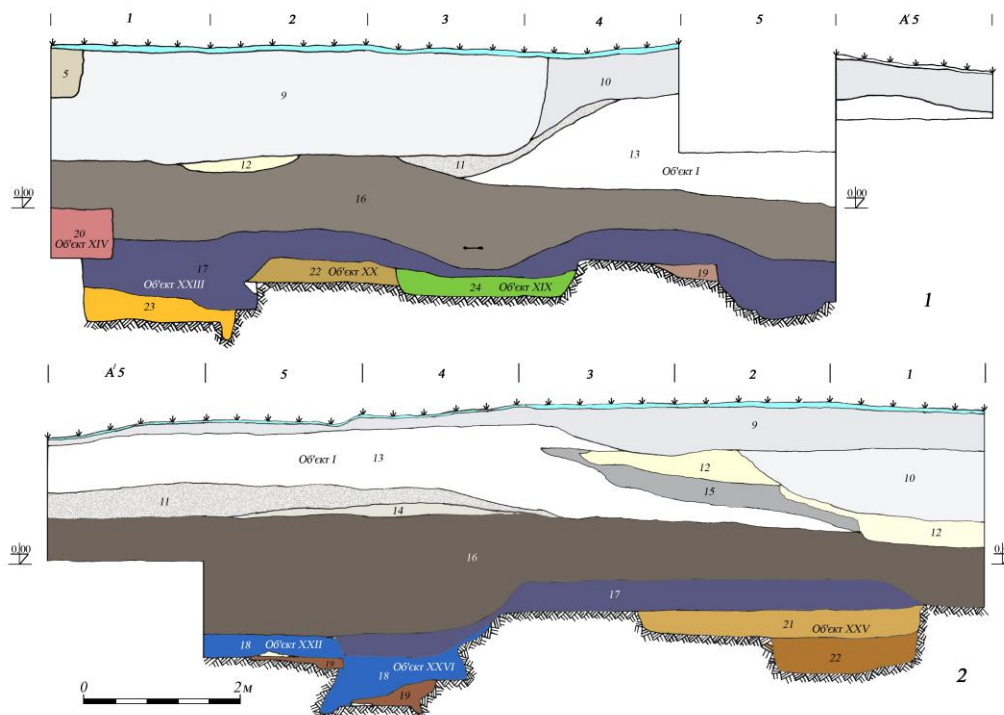


Рис. 3. Буськ. Мале городище. 2015 р. Стратиграфічні профілі північної (1) та південної (2) стінок розкопу I: 5 – перекоп; 8 – дерн; 9 – траншея, у яку згорнули кафе “Ластівка”; 10 – сірий навізний ґрунт з уламками будівельного сміття радянського періоду; 11 – намиви з валу; 12 – біла глина; 13 – вал; 14 – сірий ґрунт; 15 – сірий ґрунт із прожилками білої глини; 16 – темно-сірий ґрунт із дрібними фракціями мергелю (горизонт могильника); 17 – чорний ґрунт (похований горизонт); 18 – чорний ґрунт з обгорілим камінням, попелом і опокою; 19 – світло-коричневий ґрунт; 20 – заповнення поховальними ямами; 21 – сірий ґрунт із рівномірними вкрапленнями материкової глини; 22 – материкова глина з вкрапленнями світло-сірого ґрунту; 23 – материкова глина з домішками сірого ґрунту; 24 – темно-сірий ґрунт із домішками материкової глини.

дерев'яних укріплень, а також сліди руйнувань пізнішими вкопами. Встановлено, що висота валу сягала 1,4–1,6 м, а зафіксована ширина при підшві – 6,8 м.

Досліджено також частину в'їзду на городище, який був складовою оборонного валу (рис. 3, 1; 4, 4). Його репрезентували численні сліди від дерев'яних опор північно-східної стіни. Вони дали можливість простежити усю її довжину, а отже, й довжину самого в'їзду. Одна із таких опор – чіткі залишки дубового стовпа – дала змогу встановити її параметри – діаметр 15 см, висота – 1,72 м (рис. 4, 4). Додамо, що у

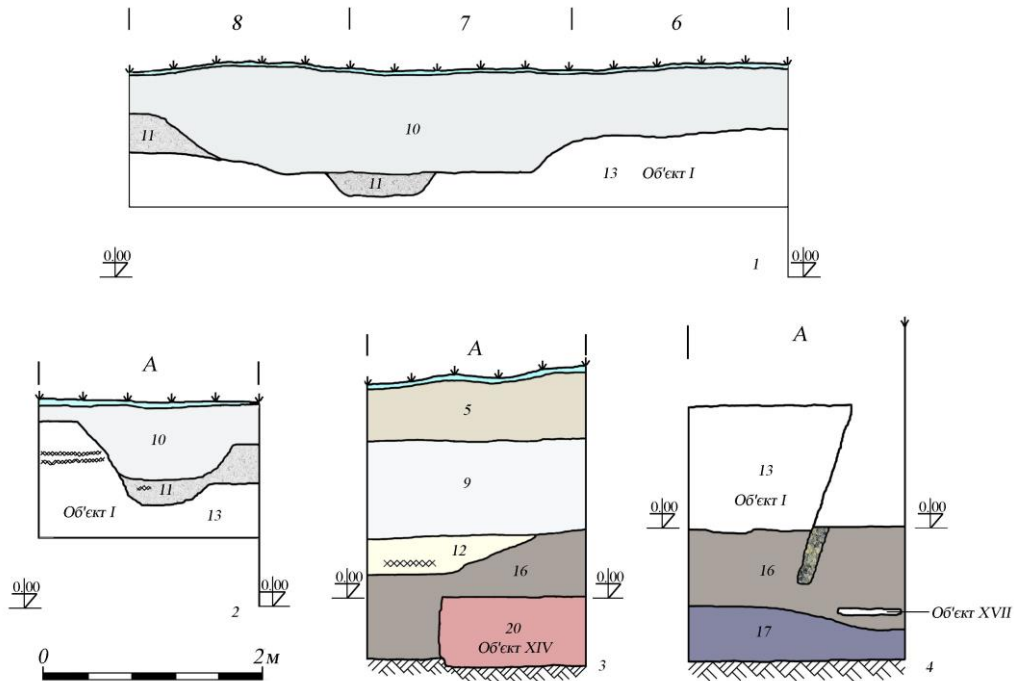


Рис. 4. Буськ. Мале городище. 2015 р. Стратиграфічні профілі східної (1, 4), північної (2) і західної (3) стінок розкопу I: 5 – перекоп; 8 – дерн; 9 – траншея, у яку згорнули кафе “Ластівка”; 10 – сірий навізний ґрунт з уламками будівельного сміття радянського періоду; 11 – намети з валу; 12 – біла глина; 13 – вал; 16 – темно-сірий ґрунт із дрібними фракціями мергелю (горизонт могильника); 17 – чорний ґрунт (похований горизонт); 20 – заповнення поховальної ями.

заповненні в’їзду віднайдено людський череп (об’єкт VIII) та фрагменти кружальної кераміки.

На гребені валу, над його насипом і безпосередньо у насипі, зібрано численний рухомий матеріал, зокрема 11 наконечників стріл від арбалета (із 16 екземплярів, що увійшли до колекції цих артефактів) (рис. 11, 12, 2–4), гак для натягування арбалета (рис. 10, 1), фрагменти кружальних та ліпних посудин, частину кістяного лощика, цвяхи та цвяхи-ухналі. Крім цього, на гребені валу знайдено кістяне “рильце”, величезне ікло кабана, дві залізні пряжки (підпрямокутну й овальну), бронзову накладку (рис. 13, 13), частину масивного вуха від амфори, руків’я з частиною леза великого залізного ножа (рис. 10, 2) та частину залізної шпори із шипом у вигляді зірки (рис. 12, 1).

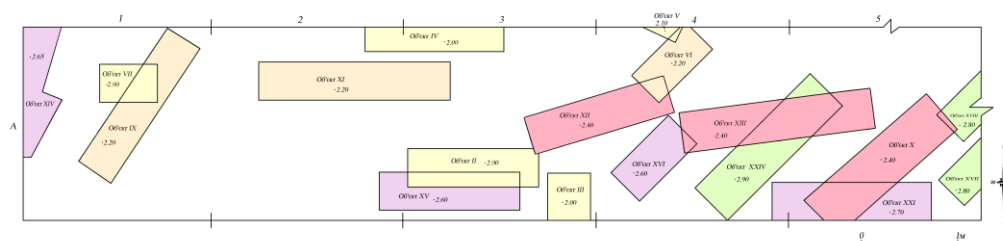


Рис. 5. Буськ. Мале городище. 2015 р. Схематичний план розташування поховань у розкопі I.

За стилістично формальними ознаками фрагментів керамічного посуду, типологічними особливостями мілітарних знахідок та з урахуванням стратиграфічної позиції об'єкта – оборонного валу – його попередньо датовано XIV ст.

Об'єкт II виявлено на глибині 2 м від рівня сучасної поверхні. Поховання 1 (рис. 5) – частково порушене тілопокладення на спині. Голова небіжчика була повернута вліво. Біля неї, з півдня, лежав великий фрагмент долівкової керамічної полив'яної плитки. Над заповненням об'єкта прослідковано залишки труни (кришки) у вигляді прошарку зотлілого дерева. У заповненні¹ виявлено 11 фрагментів долівкової плитки, фрагмент скам'янілого дерева, кременевий артефакт, залізний предмет невідомого призначення та значну кількість дрібненьких конкрецій мергелю.

Об'єкт III зафіксовано на тій же глибині, що й попередній. Поховання 2 (рис. 5) – перепоховання (пересунуте), яке лежало в ногах об'єкта II і було здійснене під час його поховання². У його заповненні віднайдено численний рухомий матеріал, зокрема: вісім цілих та великих фрагментів долівкової плитки з жовтою, коричневою та зеленою поливою, уламок жорнового каменя, фрагменти кружальних горщиків та дрібне каміння (мергель).

Об'єкт IV так само був на глибині 2 м від рівня сучасної поверхні. Поховання 3 (рис. 5) – порушене тілопокладення на спині.

¹ Оскільки в жодному із поховань не вдалося виявити контурів могильних ям та простежити їхню глибину, то тут ми маємо на увазі той прошарок ґрунту, у якому знаходився скелет – від рівня виявлення до горизонту, на якому він лежав.

² Таке явище досить поширене при похованнях на перших руських кладовищах. Див.: [Томенчук, 2005, с. 38].

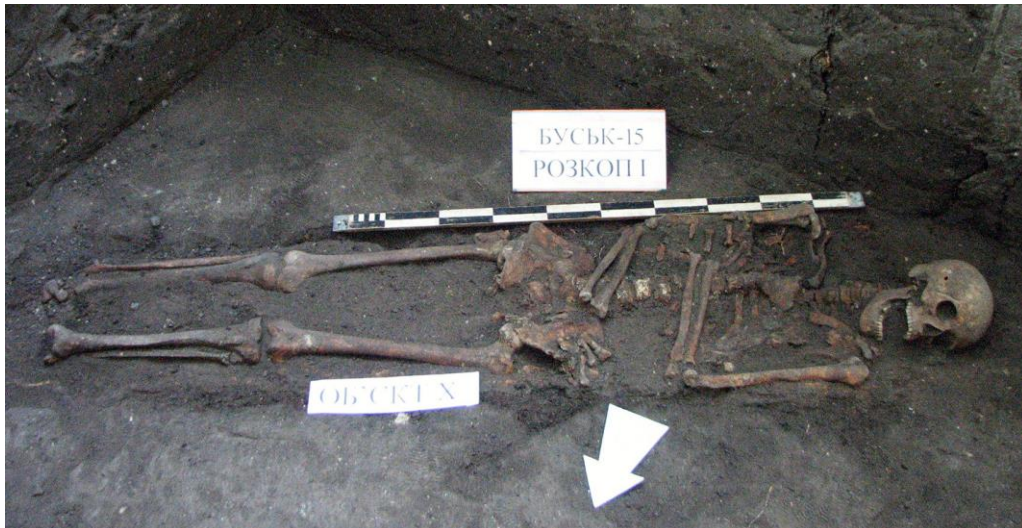


Рис. 6. Буськ. Мале городище. 2015 р. Розкоп I. Об'єкт I. Поховання IX. Вигляд із північного заходу.

Об'єкт V виявлено на глибині 2,1 м від рівня сучасної поверхні. Поховання 4 (рис. 5) – менша частина порушеного тілопокладення; решта входила у північну стінку розкопу.

Об'єкт VI був на глибині 2,2 м від рівня сучасної поверхні. Поховання 5 (рис. 5) – залишки порушеного тілопокладення (зберігся череп, кістка руки та ноги). Під головою із заходу та півночі лежали дві великі трикутні долівкові плитки: одна із зеленою, друга – із коричневою поливою. У заповненні об'єкта виявлено також залізний цвях, довжиною 7,3 см, та фрагмент денця кружального горщика.

Об'єкт VII так само виявлено на глибині 2,2 м від рівня сучасної поверхні. Поховання 6 (рис. 5) – частина порушеного тілопокладення на спині, відсутня уся грудна клітка, кістки рук, череп. Вдалося зафіксувати залишки труни, ймовірно, кришки. У заповненні об'єкта віднайдено великий залізний предмет невідомого призначення, дрібненькі фракції мергелю.

Об'єкт VIII (“поховання” 7) – так атрибутовано окремих череп у кв. А'5, на глибині 1,4 м від рівня сучасної поверхні, у заповненні в'їзду на городище.

Об'єкт IX був у кв. А1, на глибині 2,2 м від рівня сучасної поверхні. Поховання 8 (рис. 5) – витягнуте тілопокладення на спині. Голова повернута вліво. Ліва рука лежала на животі, права – вздовж

кістяка. Збереглися залишки труни. У заповненні об'єкта віднайдено фрагменти вінець, боковини та денця кружальних горщиків.

Об'єкт X виявлено у кв. А5, на глибині 2,4 м від рівня сучасної поверхні. Поховання 9 (рис. 5; 6) – витягнуте тілопокладення на спині. Голова повернута вліво. Права рука лежала на животі, ліва – на грудях. На лікті правої руки та на кистях рук збереглися залишки тканини-мішковини. Простежено рештки труни: кришки у південно-західній частині об'єкта та днища по усій довжині поховання. У заповненні віднайдено малу трикутну долівкову плитку (4,5×6,1×6,1 см), вкриту жовтою поливою, із залишками розчину на ній.

Об'єкт XI зафіксовано у кв. А2–А3 на глибині 2,2 м від рівня сучасної поверхні. Поховання 10 (рис. 5) – витягнуте, частково порушене, тілопокладення на спині. Голова лежала прямо – на двох великих плоских каменях. У ногах – теж великий підтрикутний камінь. Ліва рука була на грудях, права – на животі. У заповненні об'єкта віднайдено 12 фрагментів кераміки (три – вінець і дев'ять – боковин).

Об'єкт XII розкопано у кв. А5 на глибині 2,4 м від рівня сучасної поверхні. Поховання 11 (рис. 5) – витягнуте тілопокладення на спині. Голова лежала прямо. Права рука відкинута вбік, ліва витягнута вздовж кістяка. Ноги розкинуті. Довжина скелета – 165 см.

Об'єкт XIII виявлено у кв. А5 на глибині 2,4 м від рівня сучасної поверхні. Поховання 12 (рис. 5) – витягнуте тілопокладення на спині. Голова повернута вліво. Права рука лежала на грудях, ліва – на животі. Права нога зігнута, повернута до лівої. Добре простежувалися рештки дна труни. Довжина скелета – 170 см. У заповненні об'єкта віднайдено фрагмент вінець кружального горщика та малу трикутну долівкову плитку, покриту коричневою поливою (4,2×5,6×5,8 см).

Об'єкт XIV був у кв. А1 на глибині 2,65 м від рівня сучасної поверхні. Поховання 13 (рис. 5) – менша частина порушеного тілопокладення, більша виходила за межі розкопу. Збереглися залишки кришки труни, на якій над грудною кліткою лежала майже ціла трикутна долівкова плитка, лицевою стороною, покритою зеленою поливою, донизу. Вдалося також зафіксувати таку деталь – дошка від кришки лежала не вздовж волокон, а впоперек. Довжина дослідженої частини скелета – 85 см.

Об'єкт XV знайдено у кв. А3 на глибині 2,6 м від рівня сучасної поверхні. Поховання 14 (рис. 5) – витягнуте тілопокладення на спині. Голова повернута вліво. Права рука лежала на животі, ліва – відкинута вбік. Довжина скелета 145 см. До заповнення об'єкта віднесено уламок

боковини кружального горщика і скляну намистину, що була в ногах (рис. 13, б).

Об'єкт XVI виявлено у кв. А4 на глибині 2,6 м від рівня сучасної поверхні. Поховання 15 (рис. 5) – частина (верхня) порушеного тілопокладення на спині – решта (таз та ноги) “втопилася” у заповненні заглибленого об'єкта під ним. Довжина збереженої дослідженої частини скелета – 60 см. Над заповненням та в заповненні поховання віднайдено п'ять фрагментів кружальної кераміки: чотири – вінець та однієї боковини.

Об'єкт XVII був у кв. А5 на глибині 2,8 м від рівня сучасної поверхні. Поховання 16 (рис. 5) – верхня частина витягнутого поховання на спині – решта виходила за межі розкопу. Голова лежала прямо. Довжина дослідженої частини скелета – 55 см. Під час подальших досліджень вдалося знайти ліву кістку ноги від нього – під об'єктом XXI, а в об'єкті XVI – праву.

Об'єкт XVIII зафіксовано у кв. А5 на глибині 2,8 м від рівня сучасної поверхні. Поховання 17 (рис. 5) – кістяк лежав у дуже збитому твердому ґрунті – під в'їздом на городище. Над ним виявлено частину фігурної долівкової полив'яної плитки.

Об'єкт XIX – його контури зафіксовано у кв. А3–А4 на рівні материка – 2,6 м від рівня сучасної поверхні) (рис. 2; 3, 1). Споруда заглибленого типу, можливо житло. Досліджено меншу частину котловану – його південний кут, оскільки більша виходила за межі розкопу. Котлован вкопано у материкову основу на 0,50–0,56 м (рис. 3, 1). Зі заходу він “перерізав” об'єкт XX. Його заповнення у верхній частині (до 10–12 см) заплило чорним похованим ґрунтом, а нижче складалося із темно-сірого ґрунту із домішками материкової глини та незначних вкраплень вугликів. Тут також виявлено чотири фрагменти вінця та боковин ліпних горщиків. Стінки котловану рівні, злегка похилі. Долівка рівна, слабко втоптана. На ній лежав фрагмент боковини кружального горщика. За віднайденим керамічним матеріалом та стратиграфічними реперами, об'єкт XIX – залишки заглибленої споруди – можна датувати IX ст.

Об'єкт XX – контури його залишків виявлено у кв. А2–А3 на рівні материка, на глибині 2,6–2,7 м від рівня сучасної поверхні (рис. 2; 3, 1; 7).

Заповнення котловану становила материкова глина із вкрапленнями світло-сірого ґрунту. У ньому було віднайдено чотири фрагменти боковин ліпних горщиків та частину кам'яного розтирача.

Стінки котловану прямовисні, долівка рівна, втоптана. На ній були знахідки *in situ*: проколка з цілого рогу оленя та невеликий кам'яний

точильний брусок (рис. 13, 14). Котлован орієнтований стінами майже за сторонами світу.

У його північно-східному куті зафіксовано рештки розвалу печі-кам'янки (рис. 7) з дрібного та малого каміння. Під час його дослідження віднайдено доволі значний рухомий матеріал, зокрема 13 фрагментів ліпної кераміки (три – вінець (рис. 16, 1, 2), дев'ять – боковин, один – денця), три фрагменти боковин кружальних посудин. На черені печі лежали два фрагменти боковин та нижня частина ліпного горщика (рис. 16, 3). Крім цього, фрагмент боковини ліпної посудини віднайдено в одній із численних ямок на долівці біля череня. Останній – округлої форми, діаметром 50 см, сильно випечений, дзвінкий, рівний, по краю мав товщину 2 см, посередині – 4 см.

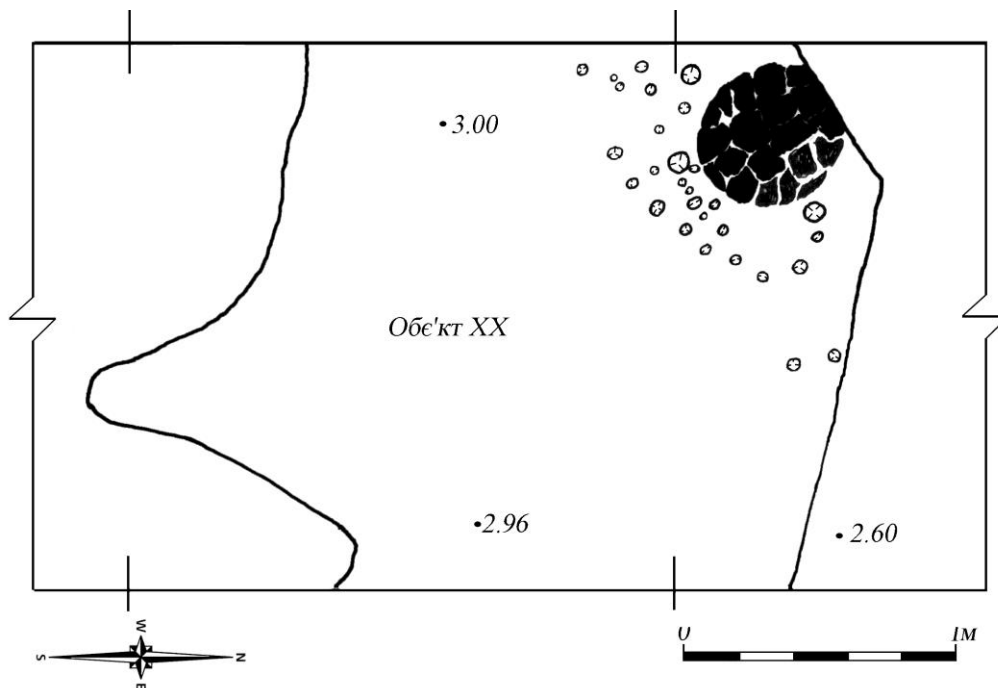


Рис. 7. Буськ. Мале городище. 2015 р. Розкоп I. План об'єкта XX – житла празької культури.

За виявленим *in situ* керамічним матеріалом об'єкт XX – заглиблене житло – можна віднести до празької культури і датувати другою половиною VI ст.

Об'єкт XXI виявлено у кв. А5 на глибині 2,7 м від рівня сучасної поверхні. Поховання 18 (рис. 5) – витягнуте тілопокладення на спині.

Голова повернута вліво. Ліва рука лежала на животі, права залишилася у стінці розкопу. Поховання було вкопане в об'єкт XXII. Довжина скелета – 165 см. У заповненні віднайдено три уламки кружальних посудин.

Об'єкт XXII. Контури його північно-західної частини чітко проявилися у кв. А4–А5 на рівні материка (рис. 2; 3, 2). Споруда заглибленого типу, можливо, частина житла. Досліджено більшу частину його котловану. Він був опущений у материкову основу на 0,5 м. Заповнення складалося із чорного доволі пухкого ґрунту. Під час його дослідження до глибини 0,2 м від рівня виявлення віднайдено один фрагмент вінець кружального горщика, один фрагмент боковини, уламок долівкової керамічної плитки із зеленою поливою, два уламки дуже спеченого череня.

На глибині 0,2–0,3 м від рівня виявлення зафіксовано один фрагмент денця ліпного горщика, фрагмент верхньої частини ліпної мисочки, чотири фрагменти боковин ліпних посудин (один – ззовні лощений), фрагмент боковини кружальної посудини, кам'яний товчач (?), чотири уламки боковин кружальних посудин, уламок кам'яної плитки та частину долівкової плитки із залишками коричневої поливи.

На глибині 0,3–0,4 м від рівня виявлення заповнення набуло світло-коричневого забарвлення. Тут віднайдено фрагмент вінець кружального горщика, шість фрагментів боковин кружальних посудин, фрагмент підвінцевої частини ліпної посудини та фрагмент вінець ліпної посудини.

У переддолівковому прошарку заповнення виявлено чотири фрагменти боковин ліпних посудин, фрагмент боковини та денця кружальних горщиків, кременевий виріб, ріг тварини та плоский кістяний наконечник стріли (рис. 13, 9).

По всій товщині заповнення було багато паленини, що й спричинилося, напевно, до чорного й пухкого його характеру і вказує на те, що житло зазнало пожежі.

Стінки котловану пологі (рис. 3, 2). Долівка мала певні особливості: південно-східна її частина була нерівна, із заглибинами, сильно спечена (ще один аргумент на користь пожежі). Вона була вища від решти долівки. Більша ж частина знаходилася над ранішим заглибленим об'єктом XXVI, контури якого й було зафіксовано під час дослідження житла.

Біля північно-західного кута об'єкта знаходився розвал печі-кам'янки. Над ним у заповненні виявлено два уламки череня. Рештки цього череня та ще 20 середніх камінців (половина з них обпалені, чорні) пізніше було знайдено під час дослідження заповнення об'єкта XXVI на глибині 0,20–0,25 м від рівня його виявлення.

За виявленим керамічним матеріалом у переддолівковому прошарку заповнення об'єкта ХХІІ – частину заглибленого житла – можна датувати Х ст.

Об'єкт ХХІІІ. Контури заповнення його котловану виявлено у кв. А1 на рівні материка – на глибині 2,52 м від рівня сучасної поверхні (рис. 2; 3, 1). Споруда заглибленого типу, можливо житло. Досліджено південну частину його котловану, який було вкопано у материкову основу на 0,8 м. Заповнення неоднорідне: до глибини 0,4 м від рівня виявлення воно заплило чорним похованим ґрунтом, нижче була материкова глина із домішками сірого ґрунту. Воно виявилось дуже бідним на знахідки: тут виявлено лише декілька фрагментів ліпної (у т.ч. фрагмент вінець) та кружальної кераміки, а також кременевий артефакт. Котлован об'єкта ХХІІІ зі сходу перекривав об'єкт ХХ, а зі заходу і півдня – об'єкт ХХV (рис. 2).

Стінки котловану – рівні, прямовисні, долівка – досить рівна, втоптана. У південному куті споруди та під південно-східною стінкою виявлено дві ями від опорних стовпів. Перша з них округла, діаметром 30×36 см і глибиною 29 см, друга – овальна (20×30 см), глибиною 22 см (рис. 2). Котлован орієнтований кутами за сторонами світу.

За виявленим керамічним матеріалом із заповнення та за аналогічними ознаками в будівництві об'єкт ХХІІІ можна датувати Х ст.

Об'єкт ХХІV виявлено у кв. А4–А5 на глибині 2,9 м від рівня сучасної поверхні. Поховання 19 (рис. 5) – витягнуте порушене тілопокладення на спині (вкопане в об'єкт ХХІІ). Голова повернута вправо, біля неї, з північного заходу лежала долівкова фігурна плитка з коричневою поливою. Від рук збереглася частина правої, під ліктем якої лежав камінь (ймовірно, частина жорнового). Грудна клітка і частина тазу відсутні. Кістки дуже крихкі. Довжина скелета – 170 см³.

³ Описане поховання – останнє із 19 виявлених у розкопі І тілопокладень. Усіх їх знайдено у прошарку між 2,0 і 2,9 м від рівня сучасної поверхні. Власне він і репрезентує горизонт могильника (рис. 3), який за характером поховань, віднайденим рухомим матеріалом і за аналогіями з інших пам'яток (див.: [Томенчук, 2005, с. 38]) дає підстави визначити часові рамки його функціонування у межах другої половини ХІІ – першої половини ХІІІ ст. Скелети із цих поховань взяла на антропологічні дослідження аспірант відділу біоархеології Інституту археології НАН України Ольга Мінейко.

Об'єкт XXV. Контури заповнення (південної частини) його котловану виявлено у кв. А1–А2 на глибині 2,95 м від рівня сучасної поверхні (рис. 2; 3, 2). Споруда заглибленого типу. Котлован був опущений у материк на 0,8 м. Зі сходу і півночі його перекривав об'єкт XX (рис. 2). Можливо, котлован мав вісімкоподібну форму – про це можна говорити, керуючись виглядом східної його стінки. Стінки котловану у південній частині – рівні, похилі, у північній – прямовисні. Долівка рівна, втоптана.



Рис. 8. Буськ. Мале городище. 2015 р. Загальний вигляд на розкоп I із південного сходу.

До глибини 0,4 м заповнення складалося із сірого ґрунту із рівномірним вкрапленням материкової глини, а нижче – із материкової глини з незначними домішками сірого ґрунту. У ньому виявлено: фрагмент вінець ліпного горщика із наскрізним проколом під вінцями і рустом на тулубі; частину кам'яного розтирача; три фрагменти боковин ліпних посудин. Майже на долівці лежала половина великої миски. Незважаючи на такий кількісний рухомий матеріал, із датуванням об'єкта

та культурною його належністю виникли певні труднощі. Можливо, цей об'єкт попередньо можна віднести до перших століть н. е.

Об'єкт XXVI виявлено у кв. А5 на глибині 3 м від рівня сучасної поверхні. Контури заповнення його котловану чітко проявилися під долівкою об'єкта XXII у вигляді чорної смуги, яка перетинала її з південного заходу на північний схід (рис. 2; 3, 2). Споруда заглибленого типу, підовальної форми. Котлован, вкопаний у материк на 0,50–0,65 м, був заповнений чорним і світло-коричневим ґрунтом. Долівка нерівна, з виступами і заглибинами. Попередньо об'єкт віднесено до волинсько-люблінської культури. Артефакти, що засвідчують існування її старожитностей на цій території, віднайдено у культурному шарі розкопу – фрагменти кераміки та знаряддя з кременю.

Після завершення досліджень (рис. 8) розкопі I рекультивовано.

У культурному шарі цього розкопу віднайдено близько 400 фрагментів кружального та ліпного посуду, хронологічний діапазон побутування якого сягає III тисячоліття до н. е. – XIV–XV ст.

Комплекс волинсько-люблінської культури представлений трьома фрагментами вінець і 15 фрагментами боковин ліпних столових тонкостінних посудин. Випал добрий, глиняна маса щільна, із домішками дрібнозернистого піску. Поверхня охайно заглажена, фрагменти вінець і чотирьох боковин підлощені; колір сіро-коричневий. Фрагменти вінець представляють посудини з низькою шийкою і плавно відігнутими назовні вінцями, ймовірно миски.

Волинсько-люблінські старожитності добре відомі із території та околиць сучасного Буська. Їх виявлено на північно-східній частині городища літописного Бужська [Конопля, Стеблій, 2009, с. 88–89, 91–92], а також на передмісті Воляни, вул. П. Сагайдачного, Великому городищі [Конопля, Довгань, Стеблій, 2010, с. 94, 98–99, 102–103]. Тому цілком можливо, що й на південному схилі берега Полтви у III тисячолітті до н. е. існувало поселення. Зауважимо, що верхів'я Західного Бугу належать до південного ареалу волинсько-люблінської культури [Конопля, 1997, с. 66–69; Zakościelna, 2006, рис. 1].

Кількома фрагментами представлено кераміку ранньозалізного віку, ймовірно, висоцької культури. Випал посудин добрий, глиняна маса, коричневого кольору, містить домішки крупнозернистого піску, подрібненого шамоту і жорству. Серед цих фрагментів варто виділити верхню частину ліпного опуклобокого горщика, віднайдену у заповненні об'єкта XXV. Вінця посудини легко розхилені назовні, а верхня губа горизонтально сформована (ширина 0,8 см). Під краєм вінець горщик орнаментовано наскрізними проколами, а нижче шийки – пальцевими

стяжками. Так само як матеріали волинсько-люблінської культури, артефакти ранньозалізного віку – висоцької культури і лежницької групи культури ранньоскіфського часу – неодноразово виявлено під час археологічних обстежень і розкопок пам'яток Буського археологічного комплексу [Конопля, Довгань, Стеблій, 2010, с. 97–98, 100, 103].

Привертає увагу й більша частина ліпної миски, віднайденої у заповненні об'єкта XXV. Її виготовлено із щільної глиняної маси з домішкою середньозернистого піску. Випал міцний. Поверхня темно-сірого кольору, старанно залощена. Посудина конічної форми з відігнутими профільованими тригранними вінцями, діаметром 25 см, плавним переходом плічок у боковини, лінійно звужена до низу. Діаметр денця 9,5 см, висота посудини – 9 см. Подібні риси для таких мисок знаходимо наразі серед матеріалів пшеворської культури пізньолатенського періоду/ранньоримського часу з теренів Західного Побужжя і Верхнього Подністер'я [Козак, 1984, рис. 19, 5].

Кераміка празької культури представлена уламками ліпних горщиків, віднайдених у заповненні та на долівці об'єкта XX. Їх виліплено з глини зі значною домішкою шамоту і жорстви, поверхня заглажена, горбкувата, коричнево-сірого кольору. Випал нерівномірний.

Ці посудини характеризуються слабо відігнутими назовні вінцями, діаметром 16–18 см, із заокругленим краєм, помітно вираженою короткою шийкою з плавним переходом до плічок, випуклими боковинами і товстим плоским дном, діаметром 12 см (рис. 16). Аналогії до описаних керамічних форм знаходимо неподалік від Буська – на еталонних для празької культури пам'ятках Ріпнівського гнізда поселень [Баран, 1972, с. 34–45, рис. 12; 15; 78, 2; 80, 4, 6].

Більша ж частина кераміки, віднайденої у розкопі I, належить посуду княжої доби. Це, передусім, фрагменти опуклобоких широкогорлих кружальних горщиків, виготовлених із глини з незначною домішкою дрібнозернистого піску, що надає поверхні певної шерехатості. Колір посудин переважно сірий, різних відтінків. Значну кількість горщиків редуковано – дво- та тришарові у зламі, проте траплялися й фрагменти без редукування. Окремі фрагменти покрито ангобом.

Більшість горщиків однотипні. Вони мають відігнуті і відтягнуті назовні вінця із широкою внутрішньою площадкою (рис. 15, 1, б), іноді із закраїнкою під покришку, коротку, циліндричну, із слабо вираженим переходом до плічок шийку. Діаметри вінець сягають 16–28 см. Найбільша випуклість горщиків припадає на лінію переходу плічок у тулуб. Боковини конічно звужуються до дна. Діаметри денця сягають 8–11 см (рис. 15, 2, 3).

За фрагментами вінець ці горщики можна віднести до типів V і VI, за Маріанною Малевською. Згідно з висновками дослідниці такі посудини з'явилися наприкінці XI ст., домінували протягом XII ст. і кількісно зменшилися у першій половині XIII ст. [Малевская-Малевич, 2005, с. 37, рис. 12; 13].

На окрему увагу заслуговує частина кружальної покритки (рис. 15, 4), виготовлена з добре відмуденої глини із незначною домішкою дрібнозернистого піску. Сіро-коричневого кольору. Конічної форми із заокругленим краєм. Головка циліндрична. Внутрішня сторона накривки має круговий бортик. Поверхня посудини орнаментована двома круговими лініями насіннеподібних заглиблень. Діаметр накривки – 7,5 см, висота – 3,7 см.

За М. Малевською, описану покритку віднесено до типу II – сфероконічних покриток із карнизиком, прилаштованим під горщики з вертикальною горловиною [Малевская-Малевич, 2005, с. 55, рис. 25, 5–6]. Час побутування таких керамічних форм можна віднести до XII ст.

Кераміки ранішого часу – X–XI ст. – на цій ділянці Малого городища, за винятком окремих фрагментів боковин із долівки об'єктів XXII і XXIII, майже не виявлено.

Під час досліджень у розкопі I виявлено близько 300 цілих та фрагментованих керамічних полив'яних плиток, якими могла бути викладена долівка дерев'яної церкви (рис. 14).

Умовно їх можна поділити на чотири групи.

1 група. Велика трикутна плитка. Була двох типів: у формі витягнутого рівнобедреного трикутника (рис. 14, 4) та у формі рівнобедреного прямокутного трикутника (рис. 14, 3). Параметри першого типу: 15×15×13 см при товщині 2,7 см; другого – 12×12×17 см при такій самій товщині 2,7 см.

2 група. Мала трикутна плитка. Як і велика, була двох типів: у формі витягнутого рівнобедреного трикутника (рис. 14, 1) та у формі трикутника рівнобедреного прямокутного (рис. 14, 2). Параметри першого типу – 6×6×4,5 см при товщині 2 см; другого – 6×5×7 см при товщині 2,5 см.

3 група. Плитка фігурна. Сюди увійшли зразки складних фігурних форм (рис. 14, 5–7), трапецієподібної із заокругленим верхом, трапецієподібної із виступами при основі та ін.

4 група. Плитки індивідуальної неправильної форми. Ми їх умовно назвали “клинцями” (рис. 14, 8, 9).

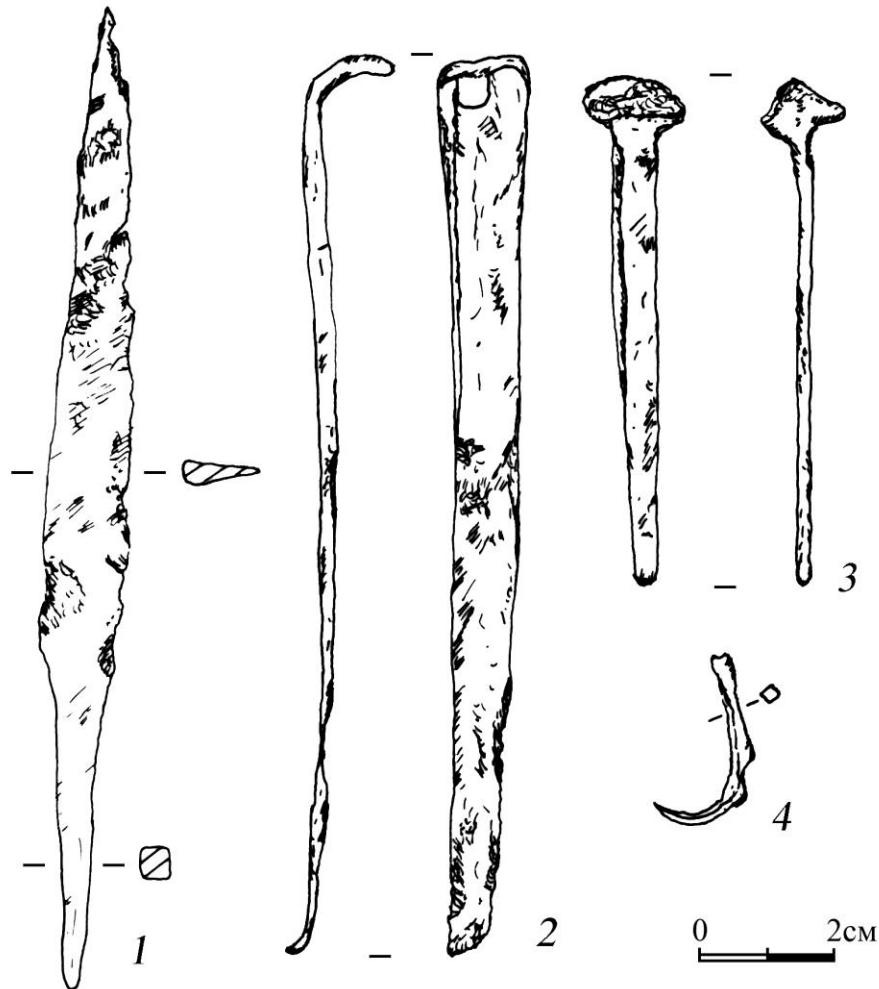


Рис. 9. Буськ. Мале городище. 2015 р. Залізні знахідки з культурного шару розкопу I: 1 – ніж; 2 – ключ; 3 – цвях-ухналь; 4 – рибальський гачок.

Усі плитки мають скошені торці, за винятком лише деяких із четвертої групи, политі коричневою, зеленою або жовтою поливою. Без поливи знайдено лише кілька “клинців”. Дуже добре випалені.

Аналогічні або дуже подібні форми виявлено при дослідженні Олешківської ротонди та на городищі давнього Галича [Томенчук, 2005, с. 28–29, рис. 55; Матвеев, 2016, с. 355–358].

Окрім керамічних знахідок, в розкопі I віднайдено цілі колекції виробів із заліза, кісті та рогу, кольорових металів, каменю та скла.

Найчисельнішу колекцію із всіх знахідок археологічного сезону 2015 р. та за час наших досліджень у Буську з 2000 р. становлять **залізні вироби** – 168 артефактів.

Серед них найчисельніше представлені **цвяхи**, які за певними особливостями можна поділити на дві підгрупи.

Підгрупа 1. Новий тип цвяхів з території Буського археологічного комплексу. Уважаємо, що їх використовували при побудові дерев'яної церкви, свідчення про існування якої – чисельні керамічні полив'яні долівкові плитки – зафіксовано під час розкопок. Їх виявлено 34. Перш за все, ці цвяхи вирізняються високою якістю виготовлення: 17 екземплярів збереглося майже на 100 % настільки, що ними можна й зараз користуватися. По-друге, усіх їх виготовлено за єдиним зразком: діаметри округлої головки 15–18 мм, квадратні у перетині, мають видовжений загострений кінець і практично однакову довжину – 9–10 см (рис. 13, 4). Із решти 17 цвяхів, лише п'ять мають значні пошкодження: три переламані, а у двох немає головки.

Зауважимо, що дуже подібні цвяхи виявлено під час дослідження Олешківської ротонди [Томенчук, 2005, с. 21, рис. 46].

Підгрупа 2. Звичайні побутові цвяхи, яких ми виявили уже декілька десятків. Як правило, добре збережені екземпляри із них мають дуже велику головку та стержень, довжиною 5–6 см, який може бути як квадратний, так і прямокутний у перетині (рис. 13, 5). Загострений кінець дуже короткий. У розкопі I виявлено 20 таких цвяхів різної збереженості.

Друга за чисельністю (31 екземпляр) група залізних знахідок – **цвяхи-ухналі**. Вони доволі добре збереглися. У перетині прямокутні і квадратні. Серед них можна виділити артефакти як руського часу, так і пізньосередньовічні (рис. 9, 3). Довжина перших – 7–9 см, других – 5–6 см.

Відшукано також 15 **черенків від інструментів**, можливо, деревообробних. Згруповано їх, головню, за однією характерною ознакою: явними слідами зламу/відламу на тупому кінці. Виглядає, що свого часу вони відламалися від залізних скобелів чи стругів, які, без сумніву, широко використовували при обробці деревини. Усі черенки – плоскі, прямокутні у перетині. Більшість із них досить широкі – 8–10 мм при товщині 3–4 мм, а довжина сягає 9–10 см. Найкоротші мають ширину 5–6 мм, товщину 2–3 мм при довжині 5–6 см.

Ножів віднайдено п'ять. Вони різної збереженості: від дуже доброї (рис. 9, 1) до фрагментарної. Довжина майже повністю збереженого екземпляра – 15,2 см, а ножа з обламаним кінчиком – 12,3 см.

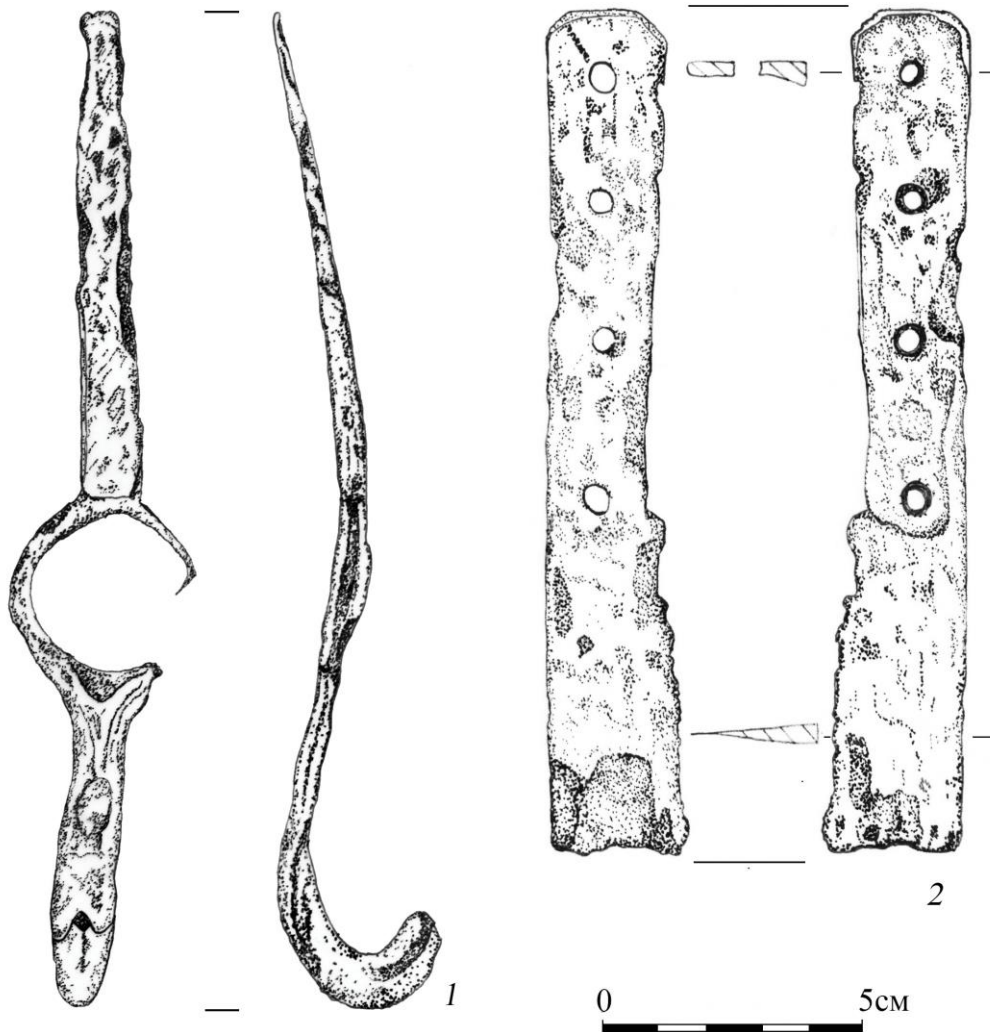


Рис. 10. Буськ. Мале городище. 2015 р. Залізні знахідки з культурного шару розкопу I: 1 – гак для натягування арбалета; 2 – фрагмент бойового ножа.

Варте уваги руків'я великого пізньосередньовічного ножа із частиною леза. Збережена довжина артефакта сягає 16,3 см, при цьому на руків'я припадає 10,5 см (рис. 10, 2). За морфологічними і метричними показниками можна припустити, що цей артефакт є бойовим ножем – пугіналом. Згідно із класифікацією Марціна Лєвандовського його варто віднести до типу В (варіант В1с), характерними рисами якого є однобічне

лезо, прямокутне у поперечному перерізі руків'я із отворами для заклепок. Датують такі екземпляри XIV–XV ст. [Lewandowski, 1986, s. 107, 108].

До колекції увійшло і дев'ять *скоб*. Чотири із них – петлеподібні від заціпок, чи висячих замків, довжиною – від 4,5 до 6,5 см. П'ять інших – плоскі, гачкоподібні від дверних клямок. Довжина загостреної частини сягає 5,5–8,5 см.

Серед залізних виробів є і п'ять *кілець*. Чотири з них, очевидно, від кінських вуздечок, причому одне є частиною половини вудила. Його загальна довжина 11 см. Діаметр найбільшого екземпляра – 6 см, найменшого – 1,9 см.

Привертає увагу масивне широке, трикутне в перетині, кільце. Це, очевидно, залізне окуття (насадка) на дерев'яну ручку долота, про що свідчить сама його форма та розклепана верхня частина (рис. 13, 1). Сюди ж можна віднести єдину знахідку залізної петлі овальної форми (1,7×2,0 см).

Пряжки представлені чотирма знахідками. Перша із них – овальна добре збережена, із язичком, має такі параметри: 6,5×2,3 см, довжина язичка – 3 см. Друга – трапецієподібної форми (4,0×4,8×5,5 см), довжина язичка – 4,7 см. Фрагмент ще однієї знахідки – прямокутної чи квадратної форми, має повністю збережену одну зі сторін, довжиною 3,3 см і язичком – 4,3 см. Окремий язичок зберігся повністю (довжина 4,4 см).

Ключі від замків – два екземпляри. Перший із них, з округлого товстого дроту, має пошкоджений робочий кінець, другий – обламаний. Збережена довжина – 13,5 см. Другий ключ має збережений робочий кінець і втрачене вушко для підвішування на другому. Виготовлений із довгої пластини товщиною 3 мм (рис. 9, 2). Збережена товщина знахідки – 13,6 см.

Фрагмент *циліндричного замка* із частиною дужки зберігся на довжину 6,5 см.

Кресало – половина знаряддя, збережена на довжину 5 см, перетин дужок – прямокутний.

За час археологічних досліджень на території давнього Буська вперше виявлено *рибальський гачок*. Він доволі добре зберігся. Половину вушка для волосіні втрачено. Мав два додаткові шипи. Збережена довжина сягає 2,6 см (рис. 9, 4).

Підкова від чобота збереглася майже повністю. Овальної форми, із трьома шипами для кріплення до каблука – один трикутний, обламаний, два інші – гачкоподібні, один із них теж обламаний. Середина частина – під трикутним шипом – стерта від використання.



Рис. 11. Буськ. Мале городище. 2015 р. Залізні наконечники стріл від арбалета (болти).

Знайдено також чотири *наконечники стріл від лука*. Один із них броневійний, із трикутним вістрям, черешковий. Між вістрям і черешком має фігурну частину, довжиною 1,5 см (рис. 13, 3). Загальна довжина – 7,5 см.

Від ще одного броневійного наконечника збереглися ромбоподібне вістря і незначна частина черешка – на довжину 3,3 см.

Ще два броневійні наконечники були із обламаними черешками. Один із них має чотирикутне вістря, довжиною 6 см, другий – прямокутне у перетині, довжиною 5,7 см.

На особливу увагу заслуговує *гак для натягування арбалета* (рис. 10, 1). За своїм зовнішнім виглядом і конструктивно-морфологічними параметрами він є першою знахідкою на території України. Його викували зі залізного прута, довжиною 19,8 см і масою 87 г. Посередині довжини артефакта є пошкоджений округлий отвір (втрачено незначну частину пластини), діаметром 3,1 см, для кріплення на поясі. Добре збережене руків'я розширюється над круглим отвором і збереглося на повну довжину руки.

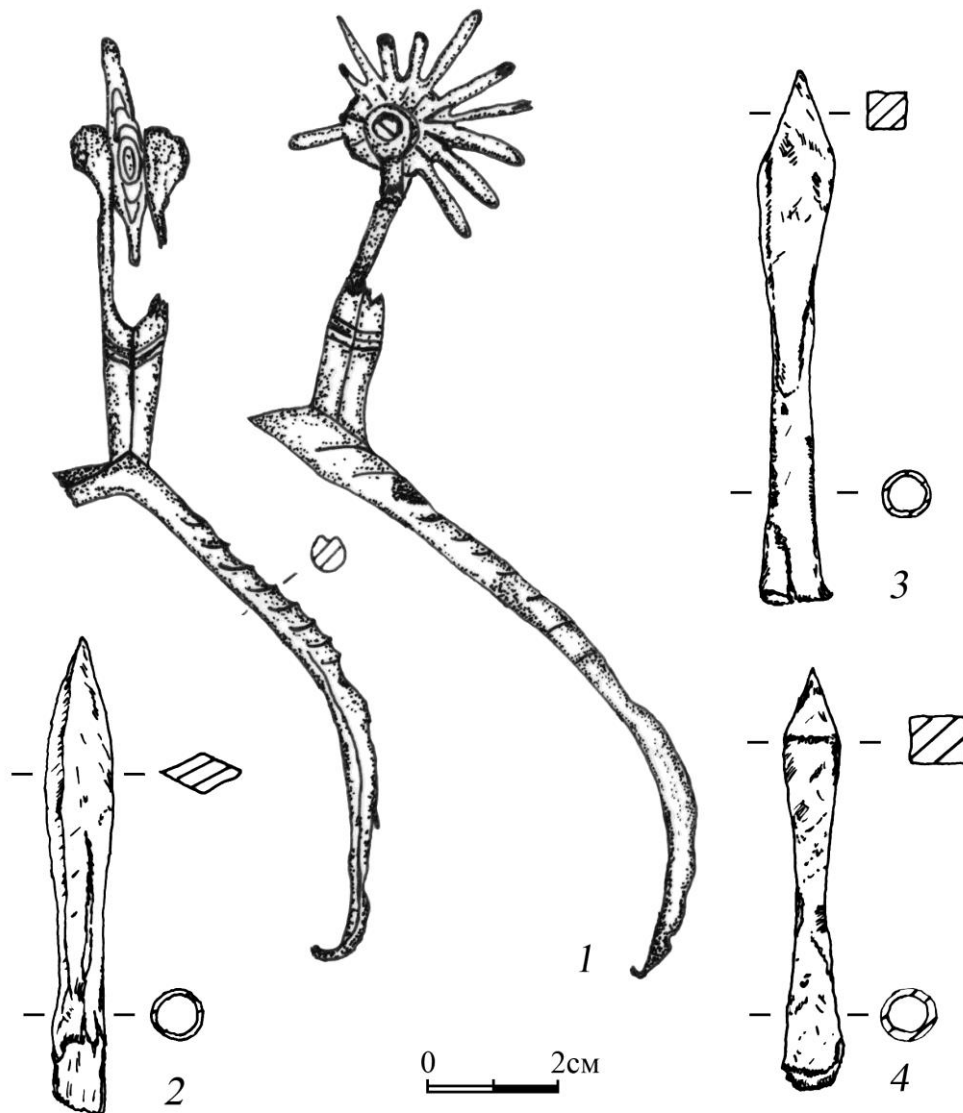


Рис. 12. Буськ. Мале городище. 2015 р. Залізні знахідки із культурного шару розкопу I: 1 – фрагмент шпори; 2–4 – наконечники стріл від арбалета (болти).

Арбалетні гаки, знайдені на території сусідньої Польщі, датують XIV ст., хоча хронологічний діапазон їхнього поширення у Європі припадає на другу половину XIII–XVI ст. [Świętosławski, 2008, s. 191–193].

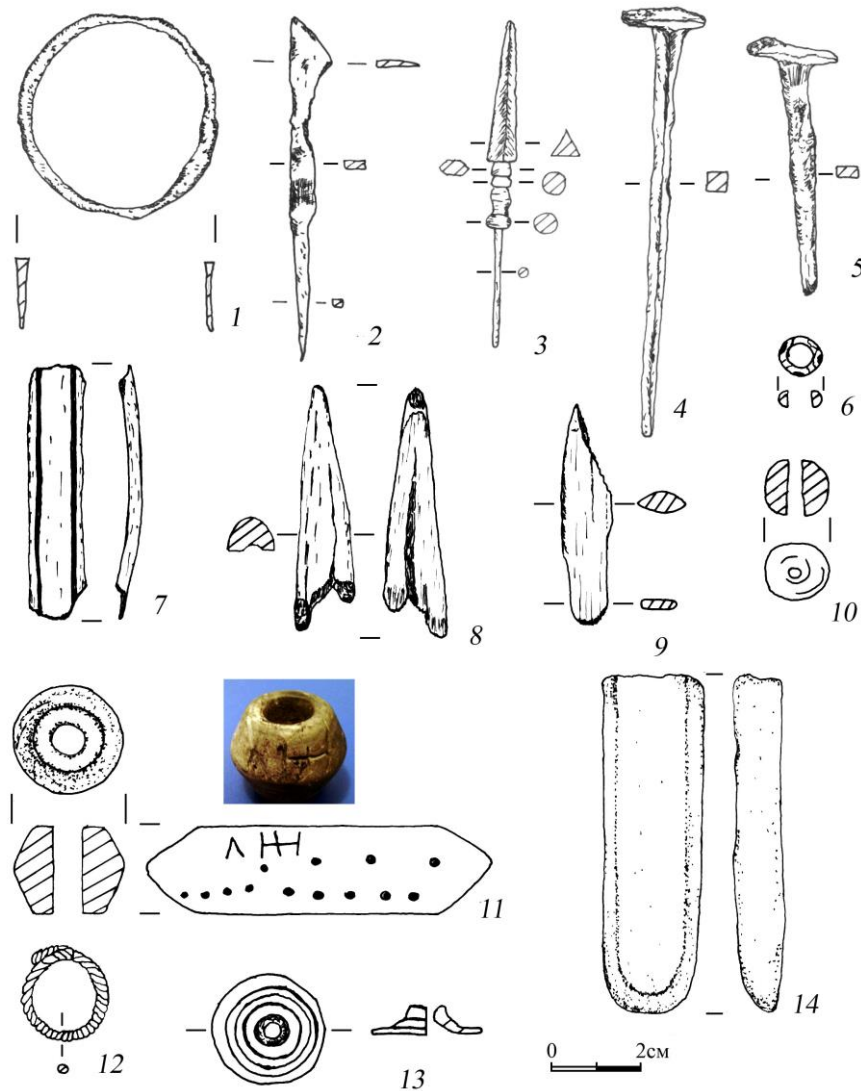


Рис. 13. Буськ. Мале городище. 2015 р. Знахідки з культурного шару розкопу I: 1 – залізне кільце; 2 – невідомий залізний предмет; 3 – залізне вістря стріли від лука; 4, 5 – залізні цвяхи; 6, 10 – скляні намистини; 7 – частина кістяної накладки; 8, 9 – кістяні вістря стріл; 11 – мергелеве пряслице; 12 – бронзовий перстень; 13 – бронзова накладка; 14 – кам'яний точильний брусок.

Наконечники стріл від арбалета становлять одну із найчисельніших колекцій залізних знахідок, яка нараховує 16 артефактів (рис. 11; 12, 2, 4). Їх можна поділити на дві групи: наконечники із

пірамідальною формою ударної частини (вістря), квадратним у перетині, і наконечники (два) із ромбічною в перетині ударною частиною. Усі артефакти добре збережені, втульчасті. Діаметри конусних втулок – від 12 мм до 8 мм при вході. Такі знахідки вперше виявлено у Буську.

Наконечники, віднайдені на Малому городищі, можна датувати XIII–XV ст. [Медведев, 1966, с. 94–95; Szpunar, Glinianowicz, 2006, s. 161–162].

Спорядження пізньосередньовічного воїна репрезентує також половина **шпори** (рис. 12, 1). Це ліва колінчасто вигнута у вигляді збоку дужка (рамено), оздоблена рельєфними скісними рівчаками, із втраченою петлею (зачепом); із виділеним розклепаним підтрикутним запл'ятком у місці стику дужок дуги; довгим ромбічним у перерізі і роздвоєним на вилку приблизно на половині довжини шипом, довжиною 4,4 см, і збереженим коліщатком-зірочкою із шістнадцяти променів (12 із них повністю чи частково збережено, а від чотирьох видно сліди), яке крутилося на масивному шплінті. Такий стан збереження шпори дає підстави віднести її до варіанту G класифікації Станіслава Колодзейського і датувати відповідно другою половиною XIV – 50-ми роками XV ст. [Kołodziejcki, s. 167–168, fig. 7, 1].

Предмети невідомого призначення – третя за чисельністю група серед знахідок із заліза (20 одиниць).

Визначити функціональне призначення цих артефактів поки що складно. Деякі з них подібні на фрагменти цвяхів, інші – на цвяхи-ухналі. Одна із знахідок нагадує ключ. Ще один предмет, довжиною 7,9 см, нагадує одностороннє вістря стріли (рис. 13, 2); збережена гострота його заточки вражає.

Вироби з кольорових металів налічують сім артефактів.

Половину бронзового (?) **дзвіночка** (верхня частина, гудзик?) виготовлено з тонкої бляхи. Має три отвори, зроблені гострим предметом, можливо цвяхом, оскільки з внутрішнього боку є зубчики. Припаяне вушко має 0,5 см у діаметрі.

Подібна до умбона бронзова (?) **накладка** вилита, очевидно, на матриці. Округла (діаметр 2,5 см), краї обрізані. Довкола конусоподібного виступу у центрі вигравіювані два концентричні кола. У виступі (висотою 0,7 см) – конусний отвір з діаметрами: верхній – 0,7 см, нижній – 0,4 см (рис. 13, 13).

Кручений **перстень** виготовлено із двох бронзових (?) дротин. Внутрішній діаметр – 1,5 см, діаметр скручених дротин – 2 мм (рис. 13, 12).

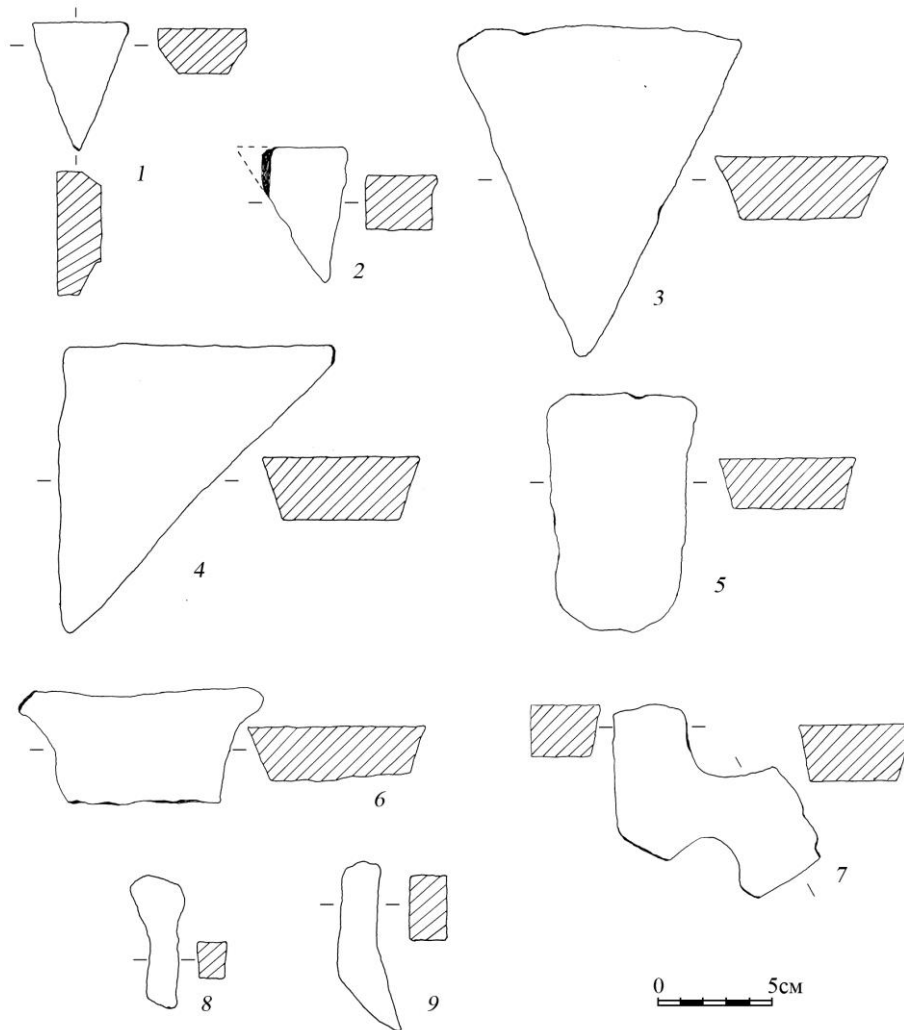


Рис. 14. Буськ. Мале городище. 2015 р. Керамічні полив'яні плитки із заповнення поховань і культурного шару розкопу I.

Невеликий бронзовий (?) *цвях* має овальної форми головку (12–14 мм), квадратний у перетині стержень і загнутий тупий кінець. Довжина – 4,5 см.

Довжина бронзової фігурної литої *застібки* із кінцем у вигляді голови змії – 3,5 см. У ширшій, округлій частині знахідки збереглися половина заклепки (осі).

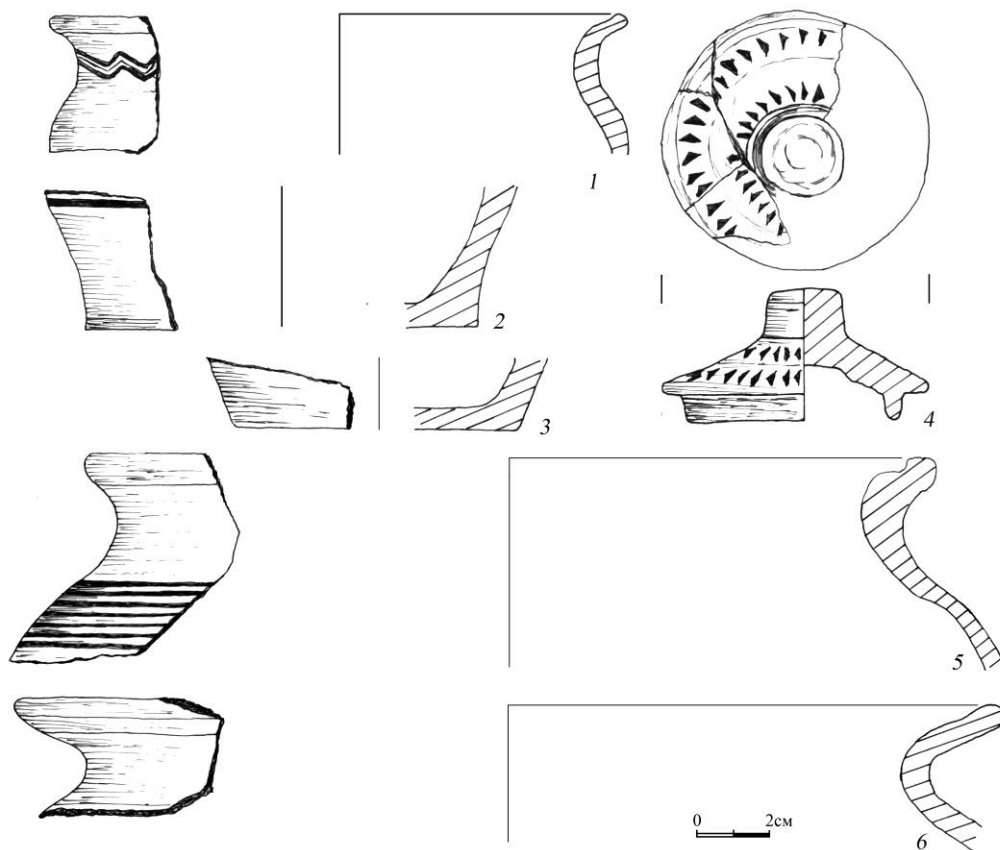


Рис. 15. Буськ. Мале городище. 2015 р. Фрагменти кружального керамічного посуду з культурного шару розкопу I.

Оплавлений бронзовий *злиток* – масивний, аморфної форми. Одна сторона його рівна, друга – злегка опукла, горбкувата. Товщина зливка – 8–10 см.

Свинцева *кулья* для якогось виду пізньосередньовічної вогнепальної зброї виготовлена на кулелийці – від її стулок залишилася закраїнка. Діаметр кульки – 11 мм.

Скляні вироби представлені чотирма артефактами. Два із них – *уламки гутного скла*. Більший – трикутний, прозорий, зі слідами білої патини на одній із поверхонь. Краї заокруглені (загладжені). Поверхня – гофрована з обох боків. Товщина – 5 мм. Менший – із перламутровою патиною з обидвох боків, один край загладжений (заокруглений). Товщина уламка – 3 мм.

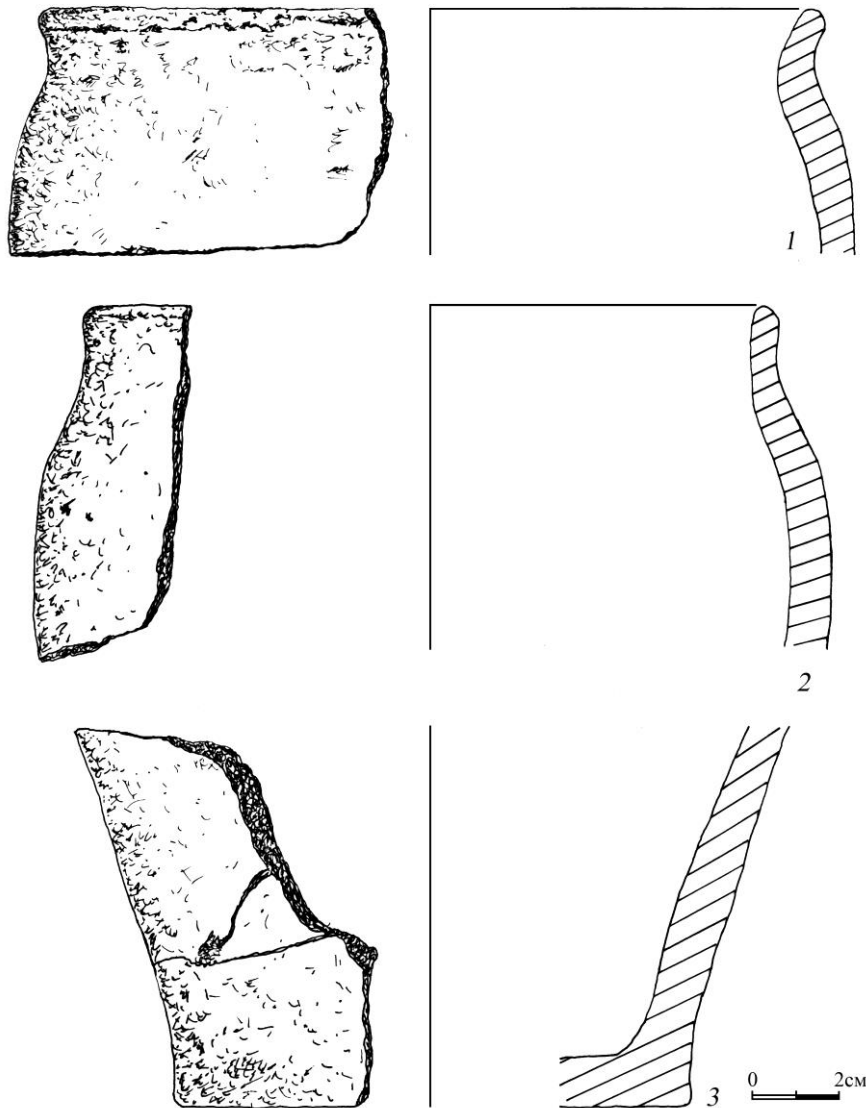


Рис. 16. Буськ. Мале городище. 2015 р. Фрагменти ліпних горщиків із розвалу печі-кам'янки об'єкта XX в розкопі I.

Одна із двох намистин безколірна навита, округла в перерізі, діаметром 1,5 см та 1,3 см. Отвір – конусний із діаметрами, відповідно, 2 мм і 4 мм. Навколо меншого отвору – майже завершене заглиблене концентричне коло-фаска, навколо більшого отвору – незавершене заглиблене коло-фаска, яке переходить у ледь помітний спіральний

візерунок до половини поверхні намистини (рис. 13, 10). Друга намистина – коричнева непрозора кільцева навита із трьома біло-жовтими вічками. Висота – 4 мм, діаметр отвору – 6 мм (рис. 13, б).

До колекції **виробів із каменю** увійшло 13 знахідок: чотири **пряслиця**, два **точильні бруски** та сім **кременевих артефактів**.

Один брусок – із видовженої гальки, має три робочі поверхні. Довжина – 7,9 см (рис. 13, 14). Другий – уламок масивного знаряддя, довжиною 5,7 см – має чотири робочі поверхні. На обидвох широких сторонах – рівчаки від заточування гострих предметів.

Із чотирьох пряслиць – три цілі екземпляри, одне розколоте. Усі знахідки біконічні. Виготовлені на точильному верстаті. Три – мергелеві, одне – пірофілітове. Діаметри отворів сягають 2,2–2,7 см.

Найбільшій увазі заслуговує мергелеве біконічне пряслице, на одній із граней якого вирізано три кириличні літери, а по ребру та на другій грані воно прикрашене рядками ямок (рис. 13, 11).

Із кременевих артефактів, перш за все, вартою уваги трикутний наконечник стріли від лука, довжиною 2 см, ранньобронзового часу⁴. Заслуговує на увагу й уламок кінцевого скребка епохи пізнього палеоліту, довжиною 2,5 см. До волинсько-люблінської культури віднесено дві ретушовані пластини, довжиною 5,6 і 2,4 см, кінцевий скребок, довжиною 7,4 см та уламок ретушованої пластини, довжиною 3,2 см.

Вироби з кості та рогу. Друга за чисельністю колекція знахідок (40 одиниць) із розкопу І. Її можна розділити на кілька груп.

Підгрупа 1. Знаряддя та їх частини із ребер тварин. Таких артефактів віднайдено 11. У всіх зашліфована до блиску поверхня, причому для восьми знарядь використано широкі ребра великих тварин, для решти трьох – вузькі ребра малих тварин. Із всієї кількості знахідок три можна уважати цілими, оскільки їхні кінці (злами) мають сліди підрізування та зашліфовані. Два із цих знарядь – скребачки, а одне – невелике лоцило. Довжини збережених частин знахідок – 8–16 см. На одному із артефактів – сліди (зарубки) від ножа чи іншого гострого знаряддя.

Підгрупа 2. Пошкоджені **проколки** – обламани з одного або двох кінців. Чотири із цих знахідок – власне проколки, збережена довжина яких сягає 6,6–12 см, а одна – це писачок (“рильце”) – знаряддя для

⁴ Культурно-хронологічні та функціональні характеристики виробів із кременю зробив Віталій Конопля, науковий співробітник відділу археології Інституту українознавства імені Івана Крип'якевича НАН України.

письма на провощених дощечках, з “традиційно” обламаним загостреним кінцем. Збережена довжина – 9,5 см.

Підгрупа 3. Лоцила. Усі вони (три одиниці) також пошкоджені, фактично кожне із них – це половина знаряддя, зі збереженою довжиною 15,3–17,7 см. Дві знахідки мають одну робочу поверхню, одна – дві.

Підгрупа 4. Знаряддя із трубчастих кісток тварин. Усі чотири знахідки пошкоджені, зашліфовані до блиску з однієї або двох сторін. Одна із них, довжиною 11,5 см, – очевидно, ручка від залізного інструмента, три інші – пошкоджені проколки або швайки (довжиною 7–10 см).

Підгрупа 5. Уламки кісток з явними *слідами обробки* (стругання), чотири одиниці. Усі артефакти зашліфовані до блиску, на них – численні сліди від обробки, ймовірно, ножем – власне стругання. Збережена довжина – 5,5–9,3 см.

Підгрупа 6. Сюди увійшли чотири артефакти, які могли використовувати як *прикраси*. Дві знахідки – із ребер тварин. Одна з них має зашліфовану зовнішню поверхню з двома паралельними лініями-борозенками вздовж країв (рис. 13, 7). Ймовірно, це накладка, довжиною 5,9 см.

Друга знахідка – із двома зашліфованими поверхнями. На внутрішній стороні, вздовж однієї зі сторін – поперечна борозенка, а вздовж – кілька скісних насічок – врізів. Збережена довжина – 6,6 см.

Ще один уламок артефакта має поперечний вирізаний (досить недбало) рівець-борозенку. Збережена довжина – 2,8 см.

На особливу увагу заслуговує високе кільце із великої трубчастої кістки. Знизу воно рівно відрізане пилкою, верхній край – скісно акуратно підрізаний (підправлений); уся зовнішня поверхня знахідки зашліфована. Уважаємо, що вона могла слугувати навершям палиці чи іншого предмета. Параметри артефакта: висота 1,5 см, зовнішній діаметр – 3,6 см, внутрішній – 2,1 см.

Підгрупа 7. Наконечники стріли та дротика. Плоский наконечник стріли має зашліфовану поверхню та пошкоджене вістря (рис. 13, 9). Збережена довжина – 5 см. Частина округлого конусного наконечника дротика має слабо зашліфовану поверхню (рис. 13, 8); зберігся на довжину 5,7 см.

Підгрупа 8. Мала колекція (три одиниці) із *гральних костей чи іграшок*. Мають зашліфовану до блиску поверхню. Повністю збережені. Довжина – 5,5–7,2 см.

Підгрупа 9. Ікла свиней (кабанів) – три одиниці. Очевидно, використовували як знаряддя, оскільки мають сліди обробки (підправки). Привертає увагу ікло великого кабана, довжиною 13,5 см.

Підгрупа 10. Знаряддя та заготовка із рогів тварин. Усі три знахідки – із суцільного рогу. Заслужують на увагу два знаряддя з рогів оленя. Перше з них – проколка з цілого рогу молодшої тварини. Він грубо підрубаний біля черепа і відламаний від нього. Два бокових відростки обламани, третій – центральний, використовували як робочу частину – вістря. Воно затерте до блиску від тривалого використання. Довжина – 27,7 см.

Друге знаряддя – із рогу дорослого оленя. Робоче гостре вістря, трохи пошкоджене (обламане), затерте до блиску. Був грубо підрубаний із трьох сторін і відламаний від однієї з двох основних гілок рогів оленя. На поверхні – сліди від стругання. Довжина знаряддя, ймовірно, проколки, – 22,5 см.

Більша частина рогу великої тварини, обрізана з однієї сторони – очевидно, заготовка для ручки залізного інструмента. Довжина – 14,5 см.

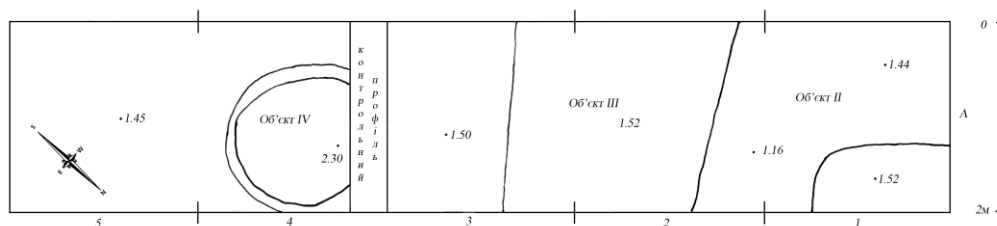


Рис. 17. Буськ. Мале городище. 2015 р. Загальний план розкопу II.

Дослідження в розкопі II.

Культурні рештки залягали тут на глибину 1,60–1,72 м від рівня сучасної поверхні. Під дерновим шаром, товщиною до 5 см, був чорний ґрунт із залишками сучасного будівельного сміття. Нижче прослідковано темно-сірий ґрунт із фрагментами керамічного посуду XVII–XIX ст., а також кам'яно-цегляну вимостку, під якою був шар спресованої білої глини, товщиною 50–70 см. Судячи з конфігурації залягання, цей прошарок можна вважати залишками валу. Із глибини 0,8 м від рівня сучасної поверхні починався темно-сіро-коричневий ґрунт, значно насичений фрагментами керамічного посуду XII – першої половини XIII ст. На глибині 1,3 м від рівня сучасної поверхні він переходив у чорний ґрунт, майже без культурних вкраплень. На глибині 1,40–1,45 м виявлено потужний перехідний горизонт, а під ним – материк (рис. 18).

У розкопі II виявлено п'ять археологічних об'єктів.

Об'єкт I був у кв. А3 на глибині 0,1 м від рівня сучасної поверхні, практично під дерновим шаром. Споруда наземного типу – частина вимощеної паркової доріжки. Збудована за такою схемою: зверху забутована

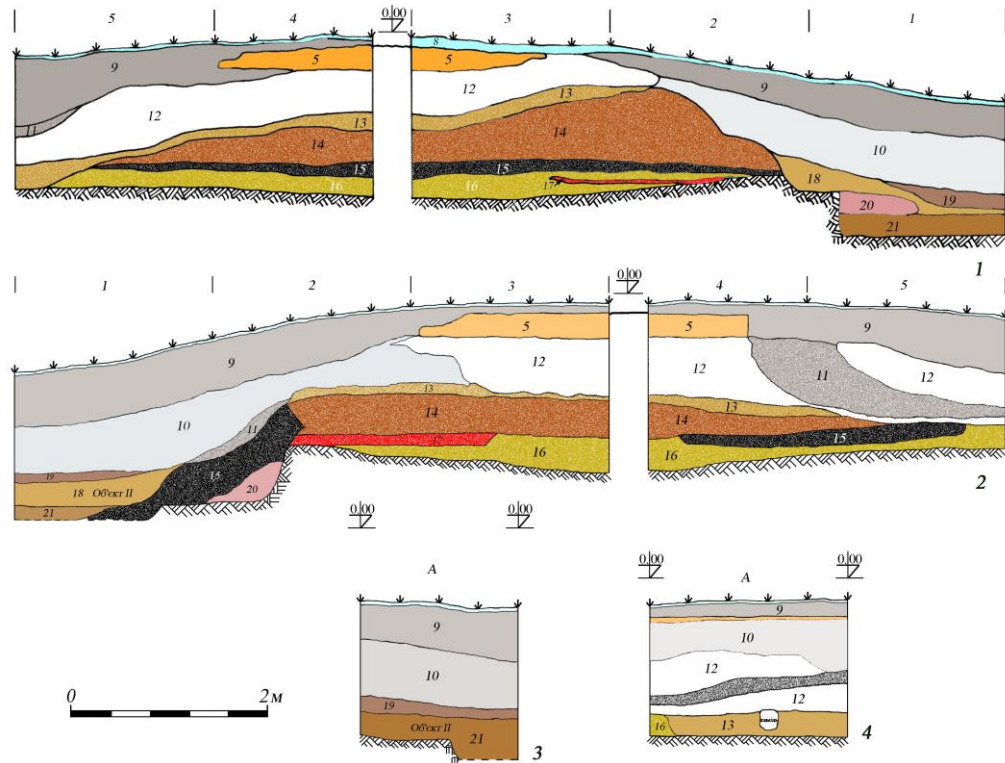


Рис. 18. Буськ. Мале городище. 2015 р. Стратиграфічні профілі південно-західної (1), північно-східної (2), північно-західної (3) і південно-східної (4) стінок розкопу II: 5 – паркова доріжка; 8 – дерн; 9 – сірий ґрунт (антропогенний шар); 10 – темно-сірий ґрунт (шар XVII–XIX ст.); 11 – намети з валу; 12 – вал; 13 – сіро-коричневий ґрунт зі значною кількістю фрагментів кераміки; 14 – темно-сіро-коричневий ґрунт; 15 – чорний ґрунт (похований горизонт); 16 – перехідний горизонт; 17 – долівка об’єкта III; 18 – сірий ґрунт із рівномірними вкрапленнями материкової глини; 19 – чорно-коричневий прошарок; 20 – материковий наплив; 21 – похований ґрунт зі шматками материкової глини.

(“прикрашена”) дрібним колотим камінням, товщиною до 5 см; під ним був шар битої та цілої цегли, товщиною до 25 см, який своєю чергою, знаходився на прошарку ущільненого піску. Загальна товщина доріжки – 30 см (рис. 18, 1, 2, 4). Мала нахил до заходу і була обкладена цеглою з того ж боку.

За віднайденими артефактами – цілими екземплярами цегли – доріжку було збудовано наприкінці XVIII – початку XIX ст.

Об’єкт II був у кв. А1–А2: у кв. А1 – на глибині 0,6 м від рівня сучасної поверхні, у кв. А2 – на 0,95 м від рівня сучасної поверхні (за

експозицією і конфігурацією схилу). Споруда заглибленого типу, більша частина котловану житла (?) підквадратної форми (рис. 17). Він був вкопаний у ґрунт на 0,2 м і в материк на 0,55–0,60 м. Заповнення котловану двошарове: до глибини 0,3 м воно складалося зі сірого ґрунту з рівномірними вкрапленнями материкової глини, нижче – похований ґрунт зі шматками материкової глини (рис. 18, 2, 3). Заповнення у верхній частині було мокрим, у нижній – дуже мокрим (фактично болото). Тут виявлено численний рухомий матеріал. У першому прошарку заповнення (до 0,2 м від рівня виявлення): сім фрагментів кружальної кераміки XIV ст., кістяний астрагал, частину ікла кабана, фрагмент кахлі. У другому (0,2–0,4 м від рівня виявлення): частину ребра тварини, уламок боковини кружальної посудини, уламок керамічного карниза зі слідами білої перламутрової поливи, шість фрагментів давньоруських горщиків, частину жорнового каменя, фрагмент підвінцевої частини кружальної посудини, частину денця кружальної посудини, уламок боковини ліпної посудини. У третьому прошарку знайдено фрагмент вінець ліпної миски, фрагмент боковини ліпної посудини, ріг тварини. У переддолівковому прошарку були 20 фрагментів кружальних горщиків, фрагмент боковини кружальної посудини з лощеним орнаментом, щелепа тварини. Таку різноманітність (у часовому і культурному аспектах) рухомого матеріалу можна пояснити розташуванням об'єкта в основі схилу – змивними процесами під час формування заповнення. Чотири фрагменти кружальних горщиків, велику кістку тварини, три великі камені, значний уламок череня та фрагмент витого скляного браслета синього кольору із жовтою перевивкою (рис. 20, 3) вийнято із заповнення невеликого заглиблення у південно-західному куті житла, очевидно, припічної ями; і під час, і після завершення досліджень тут підійшла вода. Зафіксовані параметри ями: 1,48×0,68 м, глибина – 16–20 см.

Стінки котловану рівні, прямовисні. Сажиста долівка понижувалася із півдня на північ – до печі (?). Котлован кутами був орієнтований за сторонами світу. За виявленим інсінтим матеріалом об'єкт II можна датувати X ст.

Об'єкт III виявлено у кв. А2–А3 на глибині 1,35 м від рівня сучасної поверхні (рис. 17; 18, 1, 2). Наземна споруда. Її неглибокий котлован (товщиною 10–15 см) зафіксовано у ґрунті. Про його розміри щось певне сказати не можна, оскільки північно-західна, південно-східна, південно-західна його стінки виходили за межі розкопу, а північно-західна перерізана котлованом об'єкта II (рис. 18, 2). Заповнення котловану – коричнево-сірий ґрунт. Долівка рівна, добре втоптана, кілька разів підмазана глиною. Її товщина сягала 2 см. На ній виявлено

численний рухомий інсінтний матеріал: 11 фрагментів боковин кружальних посудин, залізну скобу (рис. 20, б), кістяне знаряддя, кістяні гральні кості (?), кременевий артефакт.

За виявленим інсінтним керамічним матеріалом об'єкт III попередньо віднесено до пізньоримського часу.

Об'єкт IV. Контури заповнення його котловану простежено у кв. А4 на глибині 1,65 м, у материковій основі (рис. 17; 19). Споруда заглибленого типу, господарського призначення – яма. Її округлий конусоподібний котлован був опущений у материк на 0,65 м.

Зверху заповнення котловану незначно заплило похованим ґрунтом, нижче, на товщину до 40 см, був темно-сіро-коричневий ґрунт, а при долівці – сіра мулиста глина (рис. 19). На рівні виявлення заповнення зафіксовано кістки тварин (уламок щелепи, ребра і лопатки), дрібне каміння (пісковик) і фрагмент кістяної проколки та частину кружального горщика з повним профілем (рис. 20, 1). Нижче цього, у прошарку до глибини 0,2 м від рівня виявлення, зафіксовано лише два невеликі камінці та сколоту кістку тварини. У другому прошарку заповнення, практично переддолівковому, віднайдено уламок криці, кременевий артефакт, три уламки залізного шлаку.

Стінки споруди – рівні, пологі, долівка рівна. На ній лежала нижня частина перевернутого догори дном кружального горщика. У посудині виявлено залишки, найімовірніше, залізного шлаку. Також на дні ями зафіксовано руді плями, очевидно, від того ж таки залізного шлаку.

За виявленим інсінтним керамічним матеріалом об'єкт IV – господарську яму – можна віднести до XII ст.

Об'єкт V локалізовано у кв. А3–А4 на глибині 0,4 м від рівня сучасної поверхні. Споруда наземного типу – частина оборонного валу, який оточував Мале городище зі сходу біля його підосви (рис. 1, 3). Споруджений зі сильно утрамбованої глини. Збережена висота 0,65 м, ширина при основі – до 8 м (рис. 18, 1, 2, 4). Ймовірно фортифікаційну споруду було насипано у той час, що й на вершині Малого городища – у XIV ст.

Як і в розкопі I, у розкопі II виявлено численні фрагменти керамічного посуду. Найперше, це значна кількість доволі однотипних фрагментів, переважно боковин, кружального посуду, віднайденого на долівці об'єкта III і навколо нього. Їх виготовлено з добре відмудленої глини із незначною домішкою жорстви і вапнякової породи; маса щільна, випал добрий. Фрагменти посуду сірого і чорного кольору, окремі фрагменти підлощені.

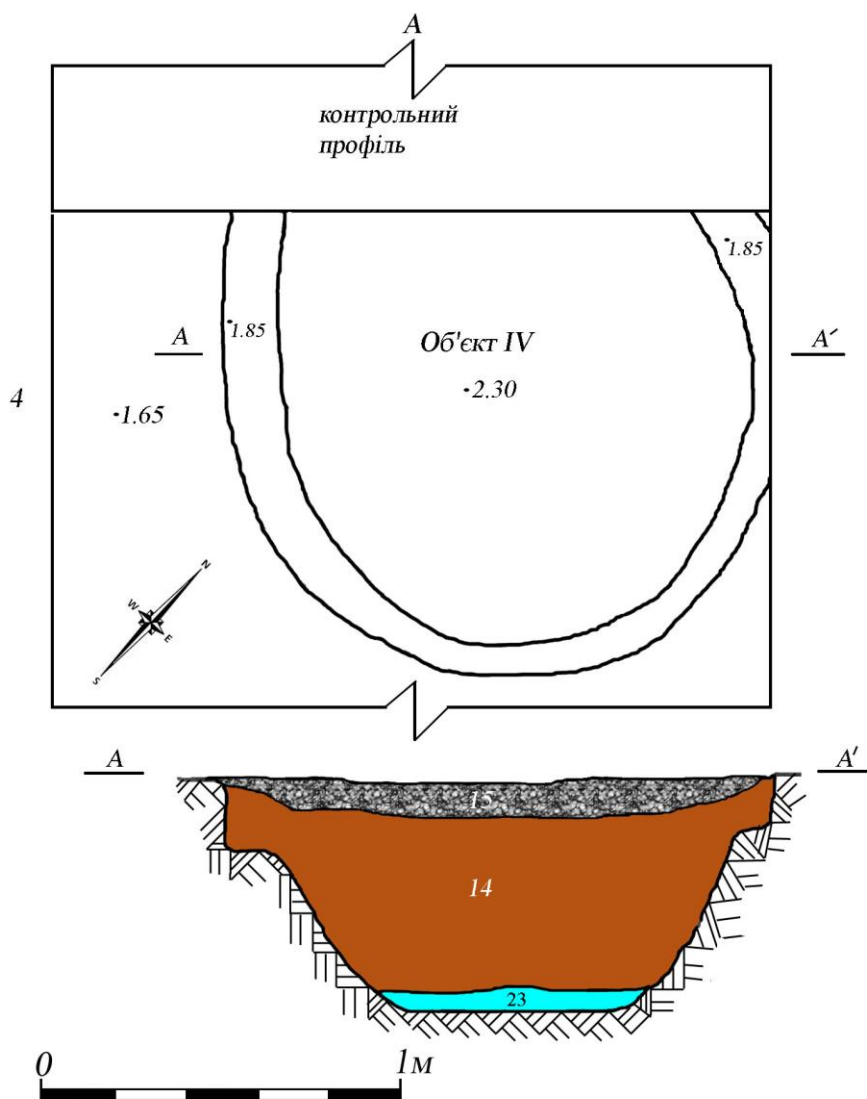


Рис. 19. Буськ. Мале городище. 2015 р. План і профіль об'єкта IV з розкопу II: 14 – темно-сіро-коричневий ґрунт; 15 – чорний ґрунт (похований горизонт); 23 – сіра глина.

Особливість цієї кераміки проявляється, головню, в орнаментатії. Це специфічні делікатні комбінації лощених геометричних і рослинних мотивів, а також лощеної сітки, які слабо проглядаються на поверхні. На окремих фрагментах є горизонтальні пружки.

Незважаючи на окремі риси подібності, описані керамічні рештки відрізняються від “класичного” сіроглиняного посуду, поширеного на найближчих черняхівських пам’ятках в околицях Буська (Ріпнів-2, Неслухів).

Численні аналогії дають нам підстави попередньо визначити належність цієї кераміки до пізньоримського періоду та епохи переселення народів. Орнаментальні мотиви і техніка їх виконання зближує посуд із Буська з керамікою із гончарних майстерень на пам’ятці Ченгершима-Петеа [Gindele, Istvánovits, 2011, abb. 104–107].

Кружальна давньоруська кераміка представлена тими ж формами, що й у розкопі І. Згадаємо лише частину опуклобокого широкогорлого горщика, виявлену в заповненні об’єкта ІV. Посудина має масивні округлі вінця, діаметром 15 см, з легко приплюсненою верхньою частиною і добре вираженою виїмкою під накривку. Коротка шийка плавно переходить у високі плічка, орнаментовані врізними лініями. Висота посудини – 13,4 см, діаметр дна – 14,4 см (рис. 20, 1). Згідно з типологією М. Малєвської, цей горщик треба зачислити до типу V. Такі посудини з’явилися у середині XI ст., домінували над іншими формами протягом XII ст., а їх використання скоротилося у першій половині XIII ст. У згаданому об’єкті знайдено і нижню частину кружального горщика, з діаметром денця 12 см.

Вироби із заліза представлені чотирма знахідками. Одна з них – можливо, шпора пізньоримського часу. Дугоподібна, виготовлена з квадратного у перетині дроту, із заокругленими кінцями. На одному з них був округлий шип (діаметром близько 2 см) із конусним виступом (висотою 4 мм) збоку (рис. 20, 4).

Скоба від дверей – масивна петля з квадратного прута, шипи плоскі, розклепані. Довжина знахідки – 7,7 см (рис. 20, 6).

Ключ XIX ст. збережений майже повністю, за винятком овального вушка, стержень круглий, із овальним потовщенням під вушком (як прикраса).

Єдиний цвях мав збережену довжину 6,4 см.

Вироби з кісті та рогу – найбільша колекція (20 артефактів) знахідок із розкопу II.

Усі віднайдені **проколки** пошкоджені, або дуже пошкоджені. Перші з них мають відламані лише вістря (рис. 20, 2), їх збережена довжина – 8,0–9,1 см. Найбільш пошкоджена проколка збереглася лише на 5 см.

Два писала (“рильця”) мають затерту до блиску поверхню від тривалого використання, традиційно обламані робочі кінці – вістря. Довше із них збереглося на довжину 11,5 см (рис. 20, 5), коротше – на 10 см.

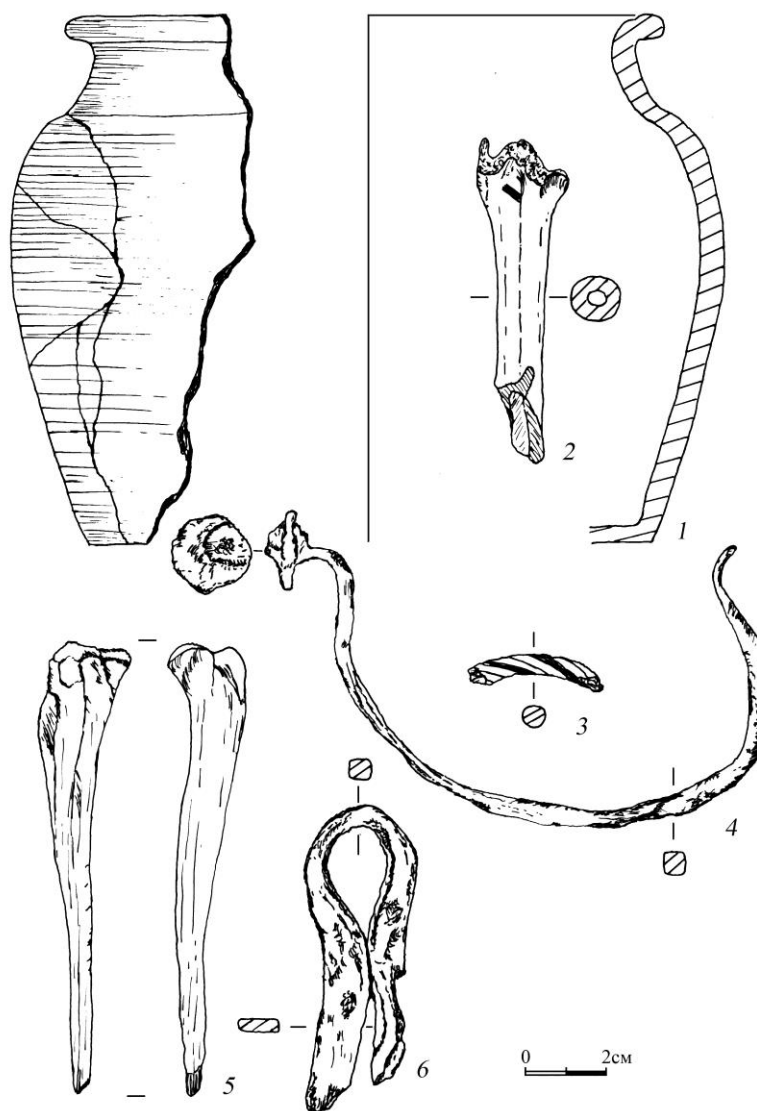


Рис. 20. Буськ. Мале городище. 2015 р. Знахідки з розкопу II: 1 – частина кружального горщика із заповнення об'єкта IV; 2 – кістяна проколка; 3 – фрагмент скляного браслета; 4 – частина залізної шпори (?); 5 – кістяне “рильце”; 6 – залізна скоба.

Частина малої *лопатки* має блискучу поверхню і заокруглений кінець. Збережена довжина – 4,2 см.

На уламках чотирьох *зрядь* зафіксовано сліди від обробки: різання пилкою та стругання ножом. На чотирьох інших уламках *зрядь*

слідів обробки не зафіксовано. Одне з них – із ребра, решта – із трубчастих кісток. Збережена довжина їх дуже різна: від 4,2 см до 12,3 см (ребра).

Поверхня кожної з чотирьох *гральних кістей* (астргалів?) зашліфована до блиску. Дві більші з них мають висоту 8 см, дві менші – 7 см.

Довге знаряддя із розколотої трубчастої кістки має довжину 22,3 см. Краї сколу заокруглені, зашліфовані, робочий кінець обламаний. Ймовірно, це частина долота або лопатки.

Уламки двох рогів тварин могли використовувати як знаряддя. Один має затерту до блиску поверхню, другий – розколотий із слабо затертою поверхнею. Збережена довжина першого рога – 12 см, другого – 13 см.

Вироби зі скла представлені трьома фрагментами скляних *браслетів*. Один із них – витий, округлий, синього кольору із жовтою перевивкою (рис. 20, 3). Зберігся на довжину 3,4 см. Другий фрагмент браслета, довжиною 3 см, – теж синього кольору, округлий, із гладкою поверхнею. Третій – чорного кольору, із гладкою поверхнею трикутний у перетині. Довжина – 3,4 см.

До **виробів із каменю** увійшли уламки чотирьох артефактів: розтирача, жорнового каменю та кременевої пластини, довжиною 4,8 см.

Отже, результати ґрунтовних і завершених наукових пошуків у 2015 р. на території Малого городища – складовій Буського археологічного комплексу – засвідчили, що сучасної топографії і планіграфії воно набуло щойно у XIV ст., коли тут облаштували, як виглядає з аналогій [Marciniak-Kajzer, 2011], так званий рицарський двір, археологічним відповідником якого є такий тип пам'яток, як стіжкове городище. Тоді якраз ескарпували частину мису в місці злиття Полтви із Західними Бугом, унаслідок чого насипали вали на верхньому майданчику городища (об'єкт I із розкопу I) і в його підніжжі (об'єкт V із розкопу II). Стратиграфічно культурно-хронологічний горизонт цього городища сягає глибини 1,3–1,5 м від рівня сучасної поверхні.

У другій половині XII – першій половині XIII ст. у цій частині давнього Бужеська могла стояти дерев'яна церква та існував прицерковний цвинтар. Переконливими свідченнями цьому є 18 інгумаційних поховань⁵ (об'єкти II–VII, IX–XVIII, XXI, XXIV у розкопі I), знахідки окремих людських кісток (зокрема, об'єкт VIII) із могил, які, очевидно, було зруйновано під час облаштування стіжкового

⁵ Більшість (16) із виявлених та досліджених на могильнику скелетів взято для антропологічних досліджень.

городища, а також численні керамічні долівкові полив'яні плитки, якими замощували долівки християнських храмів княжої доби, з горизонту могильника⁶. А на території, де було закладено розкоп II, в цей час була житлово-господарська забудова (об'єкт IV).

Найімовірніше, що у X ст. на південних схилах Полтви було селище (об'єкти XXII і XXIII з розкопу I та об'єкт II з розкопу II). Так само могло бути у часі існування старожитностей празької культури (об'єкт XX із розкопу I), а можливо, й у пізньоримський час (об'єкт III із розкопу II). Рухомі матеріали волинсько-люблінської культури свідчать про те, що перші поселенці з'явилися на цій території ще в енеоліті.

Археологічні розкопки 2015 р. на Малому городищі у Буську дають змогу характеризувати особливості цієї частини Буського археологічного комплексу не лише у топографічному та історичному аспектах, а й аспекті дослідницькому – як про перспективу для майбутніх наукових досліджень.

СПИСОК ВИКОРИСТАНОЇ ЛІТЕРАТУРИ

1. Баран В. *Ранні слов'яни між Дністром і Прип'яттю*. Київ, 1972.
2. Довгань П. “Буський археологічний комплекс: стан і перспективи дослідження”. *Вісник Інституту археології ЛНУ імені Івана Франка* 3 (2008): 136–195.
3. Довгань П., Стеблій Н. *Звіт про археологічні розкопки у місті Буську Львівської області у 2015 році*. Науковий архів Інституту археології ЛНУ імені Івана Франка. Львів, 2017.
4. Козак Д. *Пишеворська культура у Верхньому Подністров'ї і Західному Побужжі*. Київ, 1984.
5. Конопля В. *Старожитності Волині*. Львів, 1997.
6. Конопля В., Стеблій Н. “Матеріали з нижніх культурно-хронологічних горизонтів північно-східної частини городища літописного Бужська”. *Вісник Інституту археології ЛНУ імені Івана Франка* 4 (2009): 81–110.
7. Конопля В., Довгань П., Стеблій Н. “Пам'ятки доісторичного часу Бужська та його околиць”. *Вісник Інституту археології ЛНУ імені Івана Франка* 5 (2010): 93–134.
8. Малевская-Малевич М. *Керамика западнорусских городов X–XII вв.* Санкт-Петербург, 2005.
9. Матвеев В. “Выкладка пола церкви Спаса в Галиче”. *Галич і Галицька земля. Матеріали міжнародної наукової конференції*. Галич, 2016. 355–358.

⁶ Попередню ідентифікацію і датування цих матеріалів зроблено на основі досліджень Олешківської ротонди.

10. Медведев А. *Ручное метательное оружие (лук и стрелы, самострел) VIII–XIV вв.* Москва, 1966. (*Археология СССР. Свод археологических источников* Е1–36).
11. Петегирич В. “Початки Белза і Буська та формування їх соціально-топографічної структури в X–XIV ст.”. *Галичина та Волинь у добу середньовіччя: До 800-річчя з дня народження Данила Галицького*. Львів, 2001. 199–209.
12. Томенчук Б. *Олешківська ротонда. Археологія дерев’яних храмів Галицької землі XII–XIII ст.* Івано-Франківськ, 2005.
13. Gindele R., Istvánovits E. *Die römerzeitlichen töpferöfen von Csengersima-Petea.* Satu Mare, 2011.
14. Kołodziejcki S. “Les éperons et molette du territoire de la Petite Pologne au moyen âge”. *Mémoires Archéologiques*. Red. A. Kokowski (1985): 161–179.
15. Lewandowski M. “Puginały średniowieczne z ziem polskich”. *Acta Archaeologica Lodziensia* 31 (1986): 101–119.
16. Marciniak-Kajzer A. *Średniowieczny dwór rycerski w Polsce. Wizerunek archeologiczny*. Łódź, 2011.
17. Szpunar A., Glinianowicz M. “Uzbrojenie późnośredniowieczne z zamku w Czchowie w Małopolsce”. *Acta Militaria Mediaevalia* II (2006): 137–188.
18. Świętosławski W. “Późnośredniowieczne militaria z reliktyw wieży w Jemiołowie koło Olsztynka”. *Acta Militaria Mediaevalia* IV (2008): 189–198.
19. Zakościelna A. “Kultura lubelsko-wołyńska. Zagadnienia jej genezy, periodyzacji i chronologii”. *Dziedzictwo cywilizacji naddunajskich: Małopolska na przełomie epoki kamienia i miedzi*. Red. M. Kaczanowska. Kraków, 2006. 77–94.

REFERENCES

- Baran Volodymyr. *Ranni sloviany mizh Dnistrom i Prypiattiu*. Kyiv, 1972. (in Ukrainian).
- Dovhan Petro. “Buskyi arkeolohichniy kompleks: stan i perspektyvy doslidzennia”. *Visnyk Instytutu arkeolohii LNU imeni Ivana Franka* 3 (2008): 136–195. (in Ukrainian).
- Dovhan Petro, Steblyi Natalia. *Zvit pro arkeolohichni rozkopky u misti Busku Lvivskoi oblasti u 2015 rotsi*. Naukovyi arkhiv Instytutu arkeolohii LNU imeni Ivana Franka. Lviv, 2017. (in Ukrainian).
- Kozak Denys. *Pshevorska kultura u Verkhniomu Podnistrovii i Zakhidnomu Pobuzhzhii*. Kyiv, 1984. (in Ukrainian).
- Konoplia Vitalii. *Starozhytnosti Volyni*. Lviv, 1997. (in Ukrainian).
- Konoplia Vitalii, Steblyi Natalia. “Materialy z nyzhnykh kulturno-khronolohichnykh horyzontiv pivnichno-skhidnoi chastyny horodyshcha litopysnoho Buzhska”.

- Visnyk Instytutu arkheolohii LNU imeni Ivana Franka* 4 (2009): 81–110. (in Ukrainian).
- Konoplia Vitalii, Dovhan Petro, Steblyi Natalia. “Pamiatky doistorychnoho chasu Buska ta yoho okolyts”. *Visnyk Instytutu arkheolohii LNU imeni Ivana Franka* 5 (2010): 93–134. (in Ukrainian).
- Malevskaia-Malevich Marianna. *Keramika zapadnorusskix gorodov X–XII vv.* Sankt-Peterburg, 2005. (in Russian).
- Matveev V. “Vykladka pola cerkvi Spasa v Galiche”. *Halych i Halytska zemlia. Materialy mizhnarodnoi naukovoï konferentsii.* Halych, 2016. 355–358. (in Russian).
- Medvedev Aleksandr. *Ruchnoe metatelnoe oruzhie (luk i strely, samostrel) VIII–XIV vv.* Moskva, 1966. (in Russian). (*Arkheologiya SSSR. Svod arkheologicheskikh istochnikov* E1–36).
- Petehyrych Volodymyr. “Pochatky Belza i Buska ta formuvannia ikh sotsialno-topohrafichnoi struktury v X–XIV st.” *Halychyna ta Volyn u dobu seredniovichchia: Do 800-richchia z dnia narodzhennia Danyla Halytskoho.* Lviv, 2001. 199–209. (in Ukrainian).
- Tomenchuk Bohdan. *Oleshkivska rotonda. Arkheolohiia derevianykh khramiv Halytskoi zemli XII–XIII st.* Ivano-Frankivsk, 2005. (in Ukrainian).
- Gindele Robert, Istvánovits Eszter. *Die römische töpferöfen von Csengersima–Petea.* Satu Mare, 2011. (in German).
- Kołodziejewski Stanisław. “Les éperons et molette du territoire de la Petite Pologne au moyen âge”. *Mémoires Archéologiques.* Red. A. Kokowski. (1985): 161–179. (in French).
- Lewandowski Marcin. “Puginały średniowieczne z ziem polskich”. *Acta Archaeologica Lodziensia* 31 (1986): 101–119. (in Polish).
- Marciniak-Kajzer Anna. *Średniowieczny dwór rycerski w Polsce. Wizerunek archeologiczny.* Łódź, 2011. (in Polish).
- Szpunar Andrzej, Glinianowicz Marcin. “Uzbrojenie późnośredniowieczne z zamku w Czchowie w Małopolsce”. *Acta Militaria Mediaevalia* II (2006): 137–188. (in Polish).
- Świętosławski Witold. “Późnośredniowieczne militaria z relikwów wieży w Jemiołowie koło Olsztynka”. *Acta Militaria Mediaevalia* IV (2008): 189–198. (in Polish).
- Zakościelna Anna. “Kultura lubelsko-wołyńska. Zagadnienia jej genezy, periodyzacji i chronologii”. *Dziedzictwo cywilizacji naddunajskich: Małopolska na przełomie epoki kamienia i miedzi.* Red. M. Kaczanowska. Kraków, 2006. 77–94. (in Polish).

**ARCHAEOLOGICAL RESEARCH AT THE “SMALL HILLFORT”
IN THE CITY OF BUSK IN 2015**

Petro DOVHAN

Natalia STEBLIY

Ivan Franko National University of Lviv,

Institute of Archaeology,

1, Universytetska Str., Lviv, Ukraine, 79000,

e-mail: nstebliy@ukr.net

The results of the first thorough archaeological excavations on the territory of the “Small Hillfort” in Busk, Lviv region in 2015, located near the confluence of the Poltva river with the Western Bug river, are highlighted.

A cultural layer with a thickness of 2.5–2.7 m was traced on the upper site of the hillfort, in which 26 archaeological objects dating from the 3rd millennium BC were found to the XIV–XV centuries.

The earliest settlement tradition was evidenced by one buried structure, fragments of molded ware and flint artifacts of the Volyn-Lublin Culture. The next cultural and chronological horizon is represented by the destruction of a sunken dwelling with the remains of a stone oven and insite ceramics of the second half of the 6th century. Two buried objects of the 10th century were excavated above it.

In the second half of the 12th – the first half of the 13th centuries in this part of ancient Buzhsk, there was a church cemetery (18 inhumation burials were excavated) and a wooden church with a floor covered with ceramic multicolored watering tiles, whole and fragmented specimens of which were found in the filling of grave pits, under the heads of the dead and in the cultural layer, could have stood cemetery.

The modern topography and planigraphy of the “Small Hillfort” acquired as early as the 14th century, when the so called knight’s court was built here, escarping a part of the natural cape at the confluence of Poltva and the Western Bug rivers. The archeological counterpart of this yard today is a motte-and-bailey castle in the form of a rounded embankment with a horizontal upper platform. During the research, a part of the rampart of this settlement with a part of the entrance was excavated.

As a result of archaeological excavations on the territory adjacent to the “Small Hillfort” from the east, it was found that a cultural layer with a thickness of 1.6–1.7 m represents antiquities from the Late La’Tène/Early Roman period to the late Middle Ages/Modern times.

Keywords: Busk, “Small Hillfort”, Volyn-Lublin Culture, Prague Culture, burial ground of the Princely era, wooden church of the Princely era, motte-and-bailey castle.