

УДК 902.2(477:282.247.2-192.2)“2017”:903.5”652”

## **НОВИЙ МОГИЛЬНИК РИМСЬКОГО ЧАСУ КАРІВ-1 У ЗАХІДНОМУ ПОБУЖЖІ**

**Ярослав ОНИЦУК**

*Львівський національний університет імені Івана Франка,  
кафедра археології та спеціальних галузей історичної науки,  
вул. Університетська, 1, Львів, Україна, 79000,  
e-mail: onyshchuk@ukr.net*

У 2017 р. експедиція Львівського національного університету імені Івана Франка та КЗ ЛОР “Історико-краєзнавчий музей” (м. Винники) провела дослідження нещодавно виявленого могильника ранньоримського часу Карів-1, розташованого між с. Карів і м. Угнів Сокальського району Львівської області, на правому березі р. Солокії (басейн Західного Бугу).

Під час досліджень було відкрито 5 кремаційних поховань і 10 заглиблених об’єктів, частина з яких також могла бути могилами, зруйнованими плугами в процесі оранки. На могильнику знайдено численний матеріал, який складається з предметів озброєння (меч, наконечники списів, умбони щитів), спорядження вершників (шпори) та коней (частини вуздечки типу “Vimose”, вудило, дзвіночок “tintinnabula”), знарядь праці, побутових виробів, прикрас тощо. Окрему групу становлять імпорتنі речі: амфорна тара, червоно- та чорнолакова кераміка, скляний посуд, бронзовий казан типу E-14 з атташами у вигляді чоловічих фігур із зачісками типу “nodus Suebicus”, сітула з такого ж металу з антропоморфними підвісами, а також окуття рогу для пиття з декорованими поліхромними емаллями металевими елементами. Основна кількість імпорتنих предметів походить із могили 2, в якій було поховано людину високого соціального статусу (рівня “князя” чи “короля”). Географія походження таких виробів охоплює різні ремісничі центри Римської імперії, в тому числі Близький Схід.

Проведені дослідження вказують на різноманітність елементів поховальної обрядовості Карівського могильника. Вони простежуються як у характері облаштування могил, так і в проведенні ритуальних дій, пов’язаних із процесом покладення останків. Знайдені матеріали мають численні аналогії в пшеворській, західнобалтських (самбійсько-натангінська, богачевська), пізньозарубинецькій культурах, а також у матеріальних комплексах германських племен свєбського походження (маркомани, квади (?)).

На підставі цього, могильник можна датувати періодом не пізніше другої половини II ст. н. е. (фаза B2/C1 за центральноевропейською хронологією). Припускаємо, що пам'ятка Карів-1 могла з'явитися у період “Маркоманських війн” і відображає процес переселення варварської людності з території Середнього Подунав'я в Західне Побужжя.

*Ключові слова:* Карів, Західний Буг, могильник, ранньоримський час, кремація, римські імпорти, “nodus Suebicus”, “terra sigillata”, “Vimose”, міграційні процеси, свеби, західні балти, Маркоманські війни.

Навесні 2017 р. у фонди Комунального закладу Львівської обласної ради “Історико-краєзнавчий музей”, що у м. Винники Львівської області, була передана колекція матеріалів, знайдених між м. Угнів і с. Карів Сокальського р-ну Львівської обл.<sup>1</sup> До неї входили залізні умбон щита, ритуально пошкоджений меч, два зігнуті й один цілий наконечники списів, велика двоязичкова пряжка, ніж, три шпори, бронзова й золота підвіски та ін. Ще один добре збережений умбон знайшли працівники музею на купі каміння, зібраного селянами з поруч розташованої городньої ділянки. Указана територія знаходиться на правому березі широкої долини р. Солокії – лівій притоки Західного Бугу, на північно-західній околиці с. Карів (карта 1). Місцевість представляє собою рівнинну територію, висотою 247 м над рівнем моря із супіщаними ґрунтами, яка впродовж багатьох років використовувалася як орне поле. У процесі вивчення археологічної документації встановлено, що місце знахідки відповідає пам'ятці Карів-1, відкритій працівниками Науково-дослідного центру “Рятівна археологічна служба” (м. Львів) у 2012 р. та інтерпретованій, як поселення доби бронзи і давньоруського часу [Чорний, Назар, Сало та ін., 2012, с. 88–89].

Основна кількість переданих до музею речей походила з двох поруйнованих поховальних об'єктів, ще кілька – з орного шару. У першому з них виявлено меч, скобу для підвішування піхв, два пошкоджені наконечники списів, умбон і дві частини ручки щита, шпору, велику двоязичкову пряжку, кінцевик і кілька деталей пояса, а також кресало. У другому – наконечник списа, дві шпори, ніж, маленьку одноязичкову пряжку та фібулу. Крім того, з орного шару вилучено бронзову й золоту підвіски-лунниці, бронзовий гребінець з ручкою черешкового типу, дві фібули, кілька дрібних деталей гарнітури пояса і

---

<sup>1</sup> Матеріали віднайшли і передали у фонди музею мешканці м. Сокаль Львівської обл. Я. Ананьєв, В. Кручкєвич і А. Троцюк.

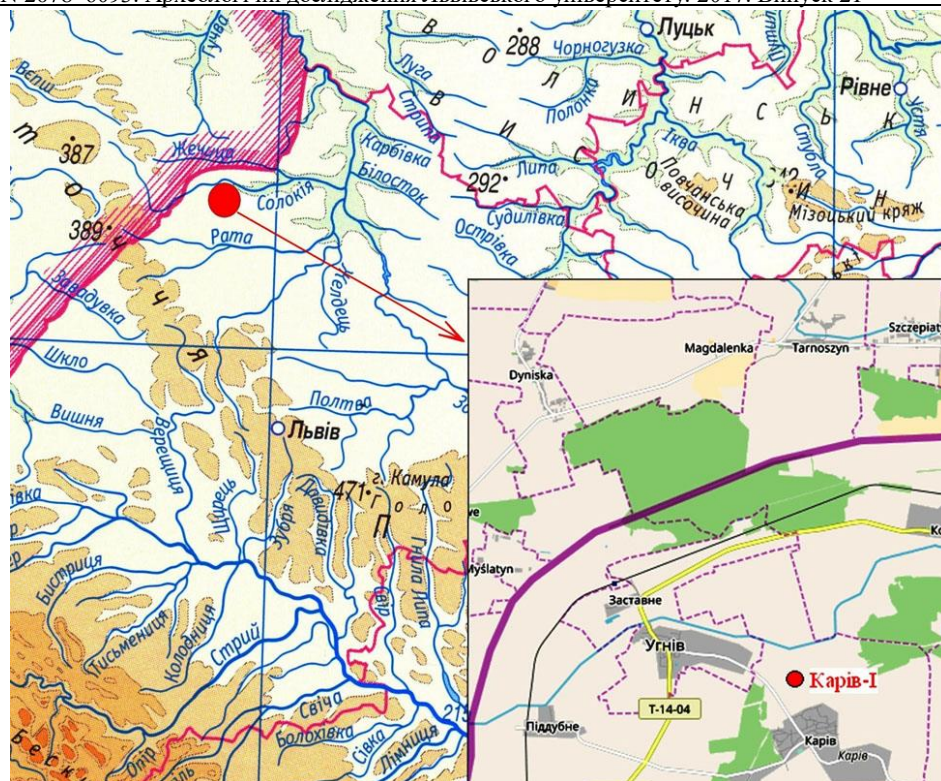
два кресала<sup>2</sup>. Сліди окалини на залізних предметах від вогню, а також ритуальне псування деяких із них (насамперед, зброї), вказували на наявність тут могильника римського часу.

У липні та серпні 2017 р. на місці знахідки були проведені розкопки. Роботи виконувала археологічна експедиція Львівського національного університету імені Івана Франка та КЗ ЛОР “Історико-краєзнавчий музей”<sup>3</sup> (рис. 1). У загальному підрахунку на розкритій ділянці, площею майже 600 м<sup>2</sup>, виявлено п’ять захоронень та більше десяти різночасових заглиблень, частина з яких також могла бути поруйнованими плугом поховальними об’єктами.

**Поховання 1.** Із першими штихами лопати вдалося натрапити на окремі фрагменти кераміки, а на глибині 0,4 м від сучасної поверхні – на розвал глиняного горщика. У північній частині об’єкта, від глибини 0,3 м, у значній кількості знайдено фрагменти жовтоглиняної амфори, кераміки типу “Terra sigillata”, ліпної дзбаноподібної посудини з одним вухом і орнаментом у вигляді вертикальних та скісних канелюр, а також кілька інших розрізаних керамічних уламків (рис. 2). У південній частині – скупчення кінських зубів, які лежали в анатомічному положенні. Очевидно, це були залишки черепної коробки коня, кісткова тканина якої, в результаті негативних умов перебування в супіщаному ґрунті, повністю розкладалася. Поруч простежено групу залізних предметів, серед яких вирізнялися деталі кінської вуздечки. Звичай покладати у людські поховання туші коня або лише його голову разом із елементами упряжі є важливим елементом поховальної обрядовості західнобалтських народів. Зокрема, такі могили відомі в богачевській та самбійсько-натангійській культурах на південному побережжі Балтійського моря [Скворцов, 2012, с. 36–49].

<sup>2</sup> Походження предметів встановлено на підставі “Актів” № 5–6 прийому предметів на зберігання у фонди КЗ ЛОР “Історико-краєзнавчий музей”.

<sup>3</sup> Від Львівського національного університету імені Івана Франка до складу експедиції входили: Я. Оніщук – керівник, канд. іст. наук, доцент кафедри археології та спеціальних галузей історичної науки, Н. Білас – заступник керівника, канд. іст. наук, в. о. завідувача цієї ж кафедри, Н. Стеблій – канд. іст. наук, директор Інституту археології, Я. Погоральський – завідувач Археологічного музею, Х. Загайська, А. Маринович і Д. Мостовий – студенти спеціалізації “Археологія”; від КЗ ЛОР “Історико-краєзнавчий музей”: канд. іст. наук Б. Гринчишин і В. Сидорович – наукові співробітники та допоміжний персонал музею; від Інституту археології НАН України: Т. Слободян – науковий співробітник відділу біоархеології.



Карта 1. Розташування могильника Карів-І Сокальського району Львівської області.

Контур могильної ями був чітко простежений на глибині 0,4–0,5 м. Заповнення виділялося темнішим кольором, утвореним у результаті насичення його дрібними частинками деревного вугілля. Пляма мала округло-видовжену з півдня на північ форму і розміри 2,8×2,7 м. Повсюдно траплялися перепалені людські кісткові залишки. Вони не представляли собою якого локального скупчення. Захоронення, ймовірно, належало до ямного типу і було частково поруйноване оранкою.

Супровідний матеріал залягав окремими групами вздовж лінії північ-південь: по центру могили на боку лежав роздавлений ліпний горщик жовтого кольору з орнаментом у вигляді косих насічок по краю вінець (рис. 2, 1). У ньому перебувало кілька дрібних остеологічних залишків вівці або кози. На відстані 0,4 м північніше і дещо глибше цієї посудини виявлено кістки передньої або задньої ноги великої тварини (ймовірно, корови), які збереглися в дуже поганому стані.



Рис. 1. Учасники Карівської археологічної експедиції, 2017 р. Справа наліво: (перший ряд) Т. Слободян, Х. Загайська, А. Маринович, Н. Білас, Н. Стеблій, Я. Марущак; (другий ряд) Д. Мостовий, В. Сидорович, Б. Гринчишин, В. Остяк, В. Булич, Я. Погоральський, Т. Антоник.

У північній частині могильної ями знаходилося скупчення уламків амфори (рис. 2, 3), великої чаші типу “terra sigillata” (рис. 2, 2; 9, 1) і ліпного дзбана з одним гостроконечним вухом (рис. 2, 6). Значна фрагментарність кераміки свідчить про навмисне розбивання під час здійснення похоронного ритуалу. Ймовірно, деякі уламки навіть могли бути викинуті за межі об’єкта. Наприклад, частини червонолакової чаші траплялися на відстані від кількох до 15 м від місця захоронення, при чому на глибині, яка унеможлиблює їх переміщення плугом під час оранки.

У південній стороні поховальної ями, поруч і глибше від скупчення зубів коня, виявлено дві групи металевих предметів зі слідами перебування у кремаційному вогнищі та наявністю великої кількості



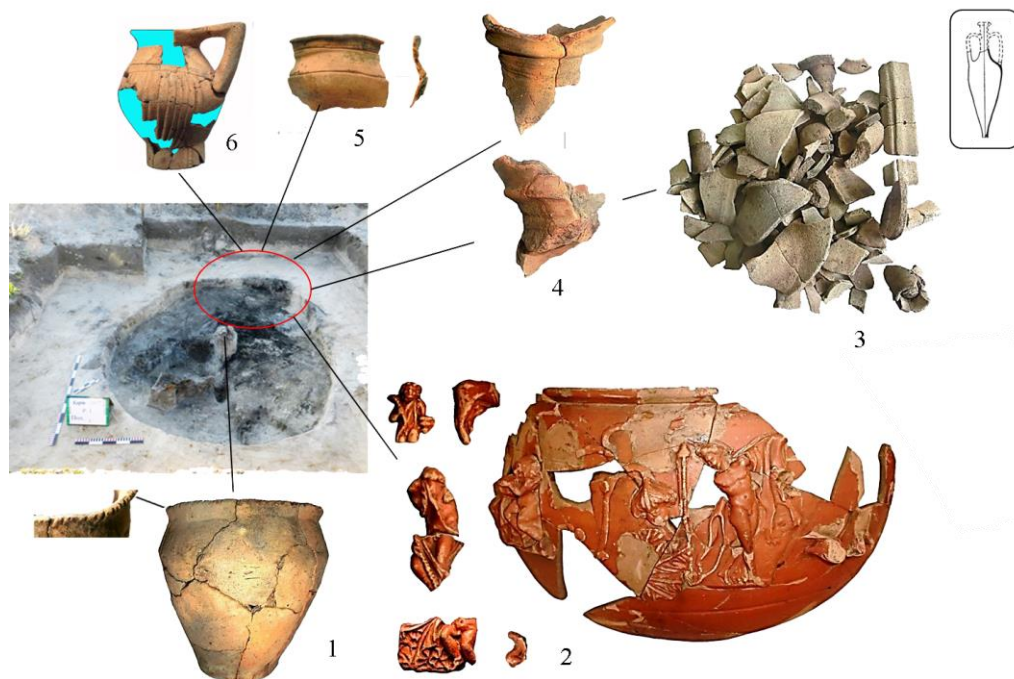


Рис. 2. Карів-1. Поховання 1. Керамічний матеріал.

попелу і вугілля (рис. 3). В одній із них лежали переважно залізні речі: частина вудил із деталями кінської вуздечки, ніж, ритуально погнуті ножиці пружинного типу, чотири пряжки, п'ять наконечників стріл, дві шпори, фрагмент ручки щита зі залишками умбона та чотири цвяшки з широкими круглими голівками. У другій – бронзові вироби. Більшість останніх сплавилася від високої температури до вигляду аморфних шматків металу та його крапель. Серед уцілілих або частково оплавлених знахідок є кінцевик ремня, деталі поясної гарнітури, дві шпори, кілька шматочків бронзової бляхи, перепалена сердолікова вставка до персня, а також металеві частини кінської вуздечки. Присутність повідка (віжок) у вигляді з'єднаних між собою бронзових вісімкоподібних сегментів (тип Z4), а також бронзової дужки, яка фіксувала вуздечку під нижньою щелепою тварини (тип 1 за Т. Барановським [Baranowski, 1973, гус. 39, a]), вказує на належність її до малорозповсюдженого у Центральній Європі кінського наголівного спорядження групи "Vimose", зокрема, т. зв. пруського типу, поширеного переважно на Самбії [Baranowski, 1973, гус. 11, a, s. 420–424].

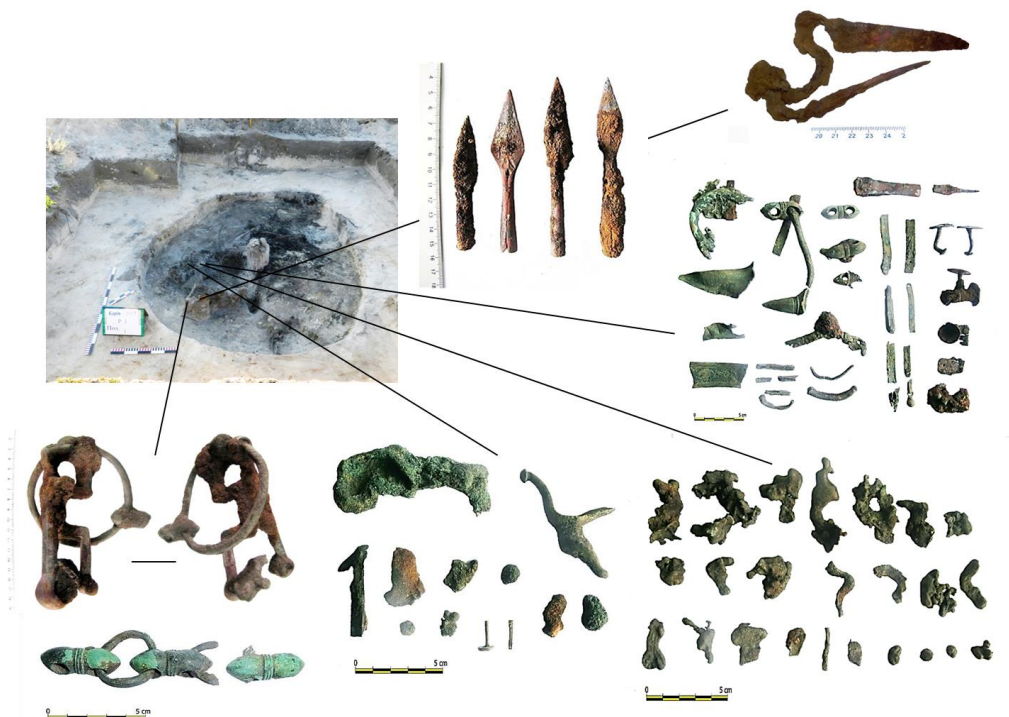


Рис. 3. Карів-1. Поховання 1. Бронзові та залізні вироби.

Долівка поховального комплексу знаходилася на глибині 0,7 м, на рівні материка. Вона виділялася чорним кольором, утвореним в результаті посипання дна рештками кремаційного вогнища, зокрема, деревним вугіллям. Товщина цього прошарку не була рівномірною і становила від 0 до 0,5 см. Дно ями нерівне. Під східною, північною стінками та в центральній частині об'єкта розміщувалися 5 заглиблень різної конфігурації. Два перших – правильною округлої в плані та конічної у вертикальному перерізі форми. Їхній діаметр становив відповідно 0,4 і 0,5 м, глибина – 0,6–0,7 м. Вони можуть мати антропогенне походження і, ймовірно, були викопані в процесі якихось ритуальних цілей, наприклад, для дерев'яних ідолів або стовпів, які підтримували накриття. Ще три ями зафіксовані в центрі поховання та відрізнялися меншими розмірами (від 0,2 до 0,4 м), овальністю або аморфністю форм і різним кутом нахилу стінок. Їх призначення пояснити важко. Заглиблення можуть бути як природного характеру (пов'язані з особливостями формування материка, утворені корінням дерев тощо), так і виритими гризунами чи звірами.

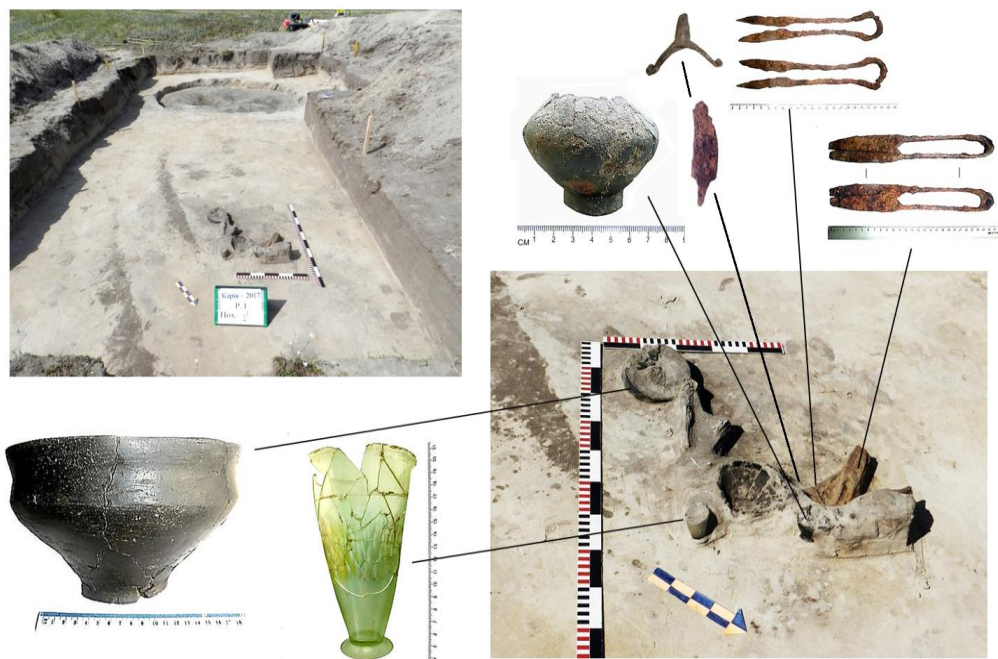


Рис. 4. Карів-1. Поховання 2. Розташування поховального інвентарю у верхньому шарі могили.

**Поховання 2** знаходилося на відстані 3 м на північний схід від першого. Вже в орному шарі почали траплятися окремі фрагменти кераміки, а на глибині 0,3–0,35 м виявлено скупчення скла від розбитого плугом келиха (рис. 9, 3) та верх глиняної миски чорного кольору. Поглиблення рівня розкопу до 0,4 м дало змогу виявити численний археологічний матеріал, зокрема, дві ліпні чорнолощені миски, придонну частину вищезгаданого скляного келиха, маленьку вазоподібну керамічну посудинку, складені одні біля других двоє залізних пружинних ножиць, ніж і шпору (рис. 4). Матеріали локалізувалися на площі, розмірами 1×0,2–0,3 м. Біля мисок, а також частково під ними, лежали кістки дрібної рогатої худоби – кози або вівці.

На відміну від поховання 1, контури могильної ями другого захоронення візуально не простежувалися. Лише в межах безпосереднього розташування матеріалу супісок відрізнявся темнішим кольором, який, можливо, утворився в результаті розкладу органічних речовин, наприклад, продуктів “жертвної їжі”. Керамічний посуд, хоча й





Рис. 5. Карів-1. Поховання 2. Загальний вигляд.

представлений цілими формами, однак перебував у поганому стані. Очевидно, що його виготовили нашвидкуруч спеціально для поховальних цілей. Через недотримання технології виробництва (відсутність тривалого просушування, відповідної температури випалу тощо) він вийшов неякісний – має ознаки відшарування зовнішньої поверхні та, в результаті тривалого перебування у вологому піщаному ґрунті, буквально розпадався на дрібні частини.

Нижче першого ярусу артефактів залягав 20-сантиметрової товщини прошарок слабогумусованого супіску, який перекривав друге скупчення матеріалів, а саме урну з людськими кремаційними залишками і найбільш цінні дари у потойбічний світ (рис. 5). Урною слугував великий бронзовий казан із ребром по окружності тулуба, горизонтальними вінцями й опуклим корпусом без виділеного дна (похідний від типу “Е.14” [Eggers, 1951, taf. 3, 14] (рис. 10, 1). На шийці, під вінцями, пропорційно розташовувалися три бронзові атташі – кронштейни для підвішування у вигляді погрудь бородатих чоловіків із зачіскою у вигляді “свебського вузла” (“nodus Suebicus”) (рис. 10, 1Б).



Рис. 6. Карів-1. Поховання 2. Скупчення “поховальних дарів” біля урни з людськими останками.

Посудина має висоту 22 см і діаметр вінець – 32 см. На площині, навколо нижньої частини одного з погрудь, наявний заглиблений орнамент у вигляді маленьких півкруків, нанесених кернером.

Усередині казана знаходилися кальциновані людські останки, перемішані зі залишками поховального вогнища та дрібними елементами супровідного інвентарю – деревне вугілля, маленька бронзова пряжка з квадратною рамкою, залізний стержень зі залишками рогового гребеня, фрагмент залізного підвіса від піхв меча, дві сплавлені грудочки скла. За визначенням наукового співробітника відділу біоархеології Інституту археології НАН України Т. Слободян<sup>4</sup>, остеологічні залишки належали особі віком від 25 до 35 років. Біля східного боку посудини, лежали дві

<sup>4</sup> Автор вдячний Т. Слободян за участь у розкопках могильника Карів-1 і проведення антропологічних досліджень.

залізні шпори та залишки кінських вудил (?) у вигляді скріплених між собою двох стрижнів.

Належність казана з Карова до людності свебського культурного кола не викликає сумніву. Римський історик Корнелій Тацит писав, що серед багатьох германських племен, які населяли землі “*Germania magna*” між Рейном і Віслою, виділяються свеби (свеви), які “...зачісують волосся на бік і зв’язують його вузлом. Цим свеби відрізняються від інших германців, а вільні свеби – від своїх рабів...” [Тацит, XXXVIII – цит. за: Древние германцы, 1937, с. 77]. На сьогодні, окрім карівського, відомо ще два екземпляри такого посуду з подібними антропоморфними атташами із Мушова (Mušov) на Моравії (Чехія) і Чарнувка (Czarnówko) на польському Помор’ї [Tejral, 2004, s. 327–387]. Перший виявлений у багатому похованні свебського вождя (на думку М. Олендського, – маркоманського короля Балломаріуса [Oleđzki, 2008, s. 107]) і датується періодом В<sub>2</sub> за центральноєвропейською періодизацією [Peška, Tejral, 1990, s. 548–563, 605–608; Peška, 1991, s. 32–50; Tejral, 1991, s. 53–64]. Другий віднайдений у могильнику вельбарської культури на Кашубах, у комплексі захоронення 430 з фази В<sub>2</sub>/С<sub>1</sub> [Rudnicka, Maćzyńska, 2002, s. 11–28; Schuster, 2014, s. 75–79].

На відстані 0,2 м на північний захід від урни стояла друга бронзова посудина. Це – сітула-відро з дещо звуженим до дна корпусом тулуба, різким переламом стінок приблизно на 3/4 своєї висоти, прямою шийкою та неширокими, відігнутими на зовні, вінцями. Петлі та ручка декоровані антропоморфними і зооморфними сюжетами (фото 10, 2). Розміри сітули становлять: висота – 24 см, діаметр вінець – 22 см, дна – 18 см, висота ніжок – 2 см. Зовнішня поверхня посудини і дно мають сліди обточування на токарному верстаті. Згідно з типологією Г. Ю. Еггера, такі екземпляри належать до 28 типу римського імпортного посуду [Eggers, 1951, taf. 4, 28].

Аналогії до цієї знахідки відомі на пам’ятках Центральної Європи. Вони відрізняються елементами оздоблення ручок, якістю виготовлення литих деталей, а також формою атташів і ніжок. Майже ідентичною до карівської є погано збережена посудина з поховання в с. Незабиліце (Nezabylice) поблизу м. Хомутов у Чехії. Її відрізняє хіба що деяка схематичність в оздобленні атташів. Хронологія відра з Незабиліце визначена фазою В<sub>2</sub>-В<sub>2</sub>/С<sub>1</sub> [Půlpránová-Reszczyńska, Půlpan, Ondráčková, 2017, s. 347–349, 355, obr. 1].

Між казаном і відром лежали інші предмети “поховальних дарів”: дві, поміщені одна в одну, скляні чаші типу E.212 [Eggers, 1951, taf. 15, 212] (рис. 6, 5; 9, 4), орнаментований дрібними шліфами келих типу E.186

[Eggers, 1951, taf. 14, 186] (рис. 6, 1; 9, 2), дзвіночок “tintinnabula” з кольорового сплаву (рис. 6, б), який підвішували до кінської вуздечки [Skvortsov, 2009, p. 138, fig. 8), бронзовий кінцевик рогу для пиття, близький за формою до першого типу групи D за Я. Аджейовським [Andrzejowski, 1991, s. 27], а також повний набір металевих елементів ще одного такого ритона: окуття вінець у вигляді бронзової платівки з горизонтальними рядами крапок на краях і вертикальними канелюрами між ними, кінцевик, похідний від типу D.5 за Я. Анжейовським [Andrzejowski, 1991, s. 33] та оздоблений емаллями ланцюжок (рис. 6, 2–4; 11). Особливої уваги заслуговує останній, який призначався для носіння або підвішування ритона. Він має довжину 34 см і складається зі з’єднаних між собою шарнірами прямокутних продовгуватих пластин-секцій і трьох різних за композицією кілець, оздоблених червоною, синьою, білою та чорною емаллями. На двох секціях, заповнених голубою емаллю, присутній орнамент у вигляді однієї та двох повздовжніх хвилястих ліній червоного кольору. Подібна змійка наявна й у прямокутній вставці в центральній частині одного з кілець (рис. 6, 4; 11, 3).

Долівка захоронення 2 була рівною і не мала жодних ознак посищення залишками кремаційного вогнища.

**Поховання 3** виявлене на відстані приблизно 10 м на північний захід від захоронення 1. У його межах спостерігався глибокий перекоп, утворений внаслідок антропогенної діяльності. На глибині 0,4 м простежено невелику кількість кальцинованих кісточок і кілька уламків стінок ліпної посудини. Під ними виявлено залізний ніж без ознак перебування у вогнищі, дрібні уламки денця горщика та невеличкий фрагмент рогового трьохскладового гребеня (рис. 7, 1, 2). Подібно до поховання 2 дно могили було відносно рівним і не мало вугільної посипки.

Оскільки в заповненні об’єкта не виявлено залишків урни, припускаємо, що захоронення могло мати ямний характер.

**Поховання 4** простежене у вигляді розораної плугом могильної ями круглої форми, діаметром 0,85 м, яка виділялася темним кольором через значне насичення дрібними зернами деревного вугілля. В об’єкті знайдено фрагмент денця повторно перепаленого горщика із рустованою поверхнею, кілька кальцинованих кісточок, а також наконечник стріли.





Рис. 7. Карів-1. Матеріали з поховань 3 (1–2) і 4 (3).

Останній лежав у центральній частині ями і мав навмисно зігнутий кінчик вістря (рис. 7, 3). Долівка поховання була розташована на глибині 0,45 м та, як і в попередньому випадку, не мала ознак жодних антропогенних втручань.

**Поховання 5.** Сліди могили простежені на глибині 0,3 м від сучасної поверхні ледь темнішим забарвленням на фоні жовто-світлого супіску. Поховальна яма – овальної форми, розмірами 1,8×0,8 м. Глибина залягання долівки – 0,8 м від сучасної поверхні. Перепалені людські кісткові залишки були сконцентровані ближче до північного краю об’єкта. У середині їхнього скупчення знайдено 4 дротяні бронзові предмети (можливо переламані навпіл 2 персні спірального типу) верболісної форми, які лежали двома групами по два фрагменти в кожній (рис. 8, 2). Під людськими останками виявлено погано збережену трубчасту тваринну кістку (свині або великої рогатої худоби) – рештки “жертвовної їжі”. На відстані 0,4 м на південний схід від основного



Рис. 8. Карів-1. Поховання 5. Загальний вигляд на фінальному етапі дослідження та знайдені у ньому бронзові прикраси.

поховання розташовувалася ще одна група кальцинованих залишків у кількості близько 10 екземплярів.

Дно ями вирізнялося чорним кольором, утвореним у результаті його посипки залишками поховального вогнища, зокрема дрібно перетертим

деревним вугіллям<sup>5</sup>. У межах долівки простежено 4 заглиблення незрозумілого призначення, з яких одне могло мати антропогенне походження. Ямка знаходилася у південно-західній частині могили і відрізнялася від інших величиною та правильними формами (рис. 8, 1). Вона мала діаметр 0,4 м, плавно звужені до центру вертикальні стінки і глибину 0,4 м від рівня долівки. Подібно до поховання 1, це могло бути заглиблення, у якому в період функціонування могильника стояв ідол або якась інша стовпова конструкція, що позначала місце знаходження могили.

Окрім вищеописаних захоронень на території могильника Карів-1, виявлено 10 заглиблених об'єктів. Частина із них, зокрема ті, які мали правильну округлу форму, залишки поховального вогнища в заповненні та, особливо, вугільну посипку дна, могли бути зруйнованими в процесі оранки захороненнями. Тим більше, що в орному шарі часто траплялися розрізнені кальциновані остеологічні залишки, багато різноманітного матеріалу, зокрема, уламки кераміки, пряжки, металеві частини гарнітури поясів, прикраси, фрагменти глиняного та скляного імпортного посуду (наприклад, чаш типу “Rippenschalen”), чорнолакової кераміки, червоноглиняної амфори, краплини сплавленої бронзи тощо. Більшість об'єктів – безінвентарні, хоча в деяких із них траплялися окремі знахідки як часу поховань, так і періоду ХХ ст.

\*\*\*

Кремаційний могильник Карів-1 є важливою і одночасно складною поховальною пам'яткою в історичному, етнічному та культурному контекстах. На основі проведених досліджень можна стверджувати різноманітність елементів поховальної обрядовості, якої дотримувалася людність, що його залишила. Ця обрядовість позначилася як у матеріальному облаштуванні могили, так і в проведенні ритуальних дій, пов'язаних із процесом покладення останків. Наприклад, у похованнях 1, 5, а також у деяких поруйнованих оранкою об'єктах, встановлено факт посипання долівки подрібненим деревним вугіллям; у заповненні могил 1, 4 простежено значну кількість залишків кремаційного вогнища (вугілля, попіл тощо). У першому захороненні майже весь керамічний інвентар (“terra sigillata”, світлоглиняна амфора, ліпна глекоподібна

---

<sup>5</sup> Вивчення зразків ґрунту проведене на хімічному факультеті Львівського національного університету імені Івана Франка. Автор вдячний доценту кафедри аналітичної хімії, кандидату хімічних наук П. Ридчуку за проведені дослідження.



Рис. 9. Карів-1. Імпортний посуд із поховань 1 (1) і 2 (2–4).

посудина) перебував у розбитому стані, а вироби з металу мають сліди сильного перепалення у вогні.

Натомість, матеріал з могили 2 зберігся у цілому вигляді. На відміну від усіх інших поховань, які були ямними, кремаційні останки покійника тут перебували в урні, роль якої відігравав дорогий імпортний казан з антропоморфними підвісами. Невелика кількість знахідок такого посуду, певна відмінність вигляду фігур-атташів свідчить, що таку продукцію виготовляли в обмеженій кількості висококваліфіковані





Рис. 10. Карів-1. Поховання 2. Бронзовий посуд.

римські майстри. Існування системи клієнтських відносин, які регулювали взаємини між прилімесними варварами та Римом, дає підстави припустити, що подібні вироби належали до категорії “політичних подарунків”, якими обдаровувала римська адміністрація місцеву племінну еліту за заслуги або виконання певних зобов’язань

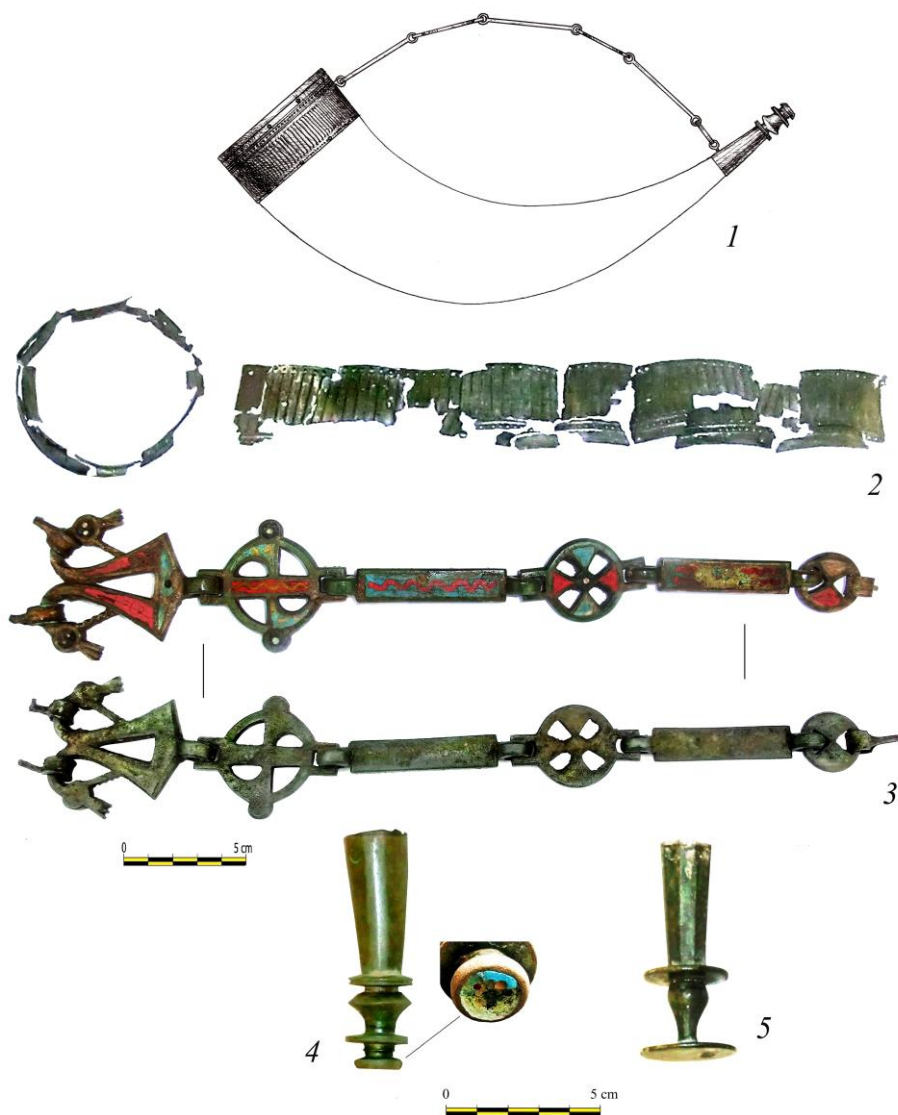
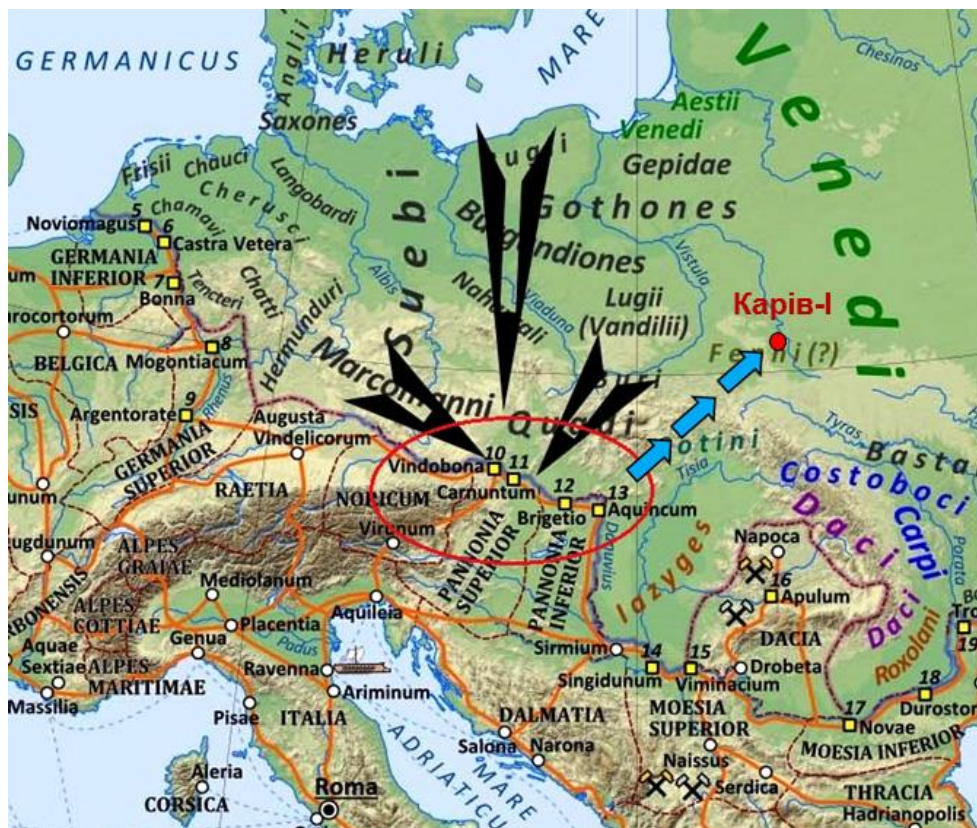


Рис. 11. Карів-1. Поховання 2. Бронзові елементи ритонів.

перед імперією. У цьому випадку казан із чоловічими погруддями, які уособлювали образ воїна або міфічного героя, був призначений для “князя” чи “короля” котрогось із клієнтських племен свєбського походження. Використання його в якості урни засвідчує неабияке значення таких предметів у середовищі варварського суспільства,



Карта 2. Гіпотетична реконструкція історико-культурних процесів напередодні виникнення Карівського могильника (карта “Roman Empire in AD 125” з інтернет-ресурсу <http://mapsof.net>).

підкреслюючи статус похованої там людини – союзника чи друга “Великого Риму”.

Культурну належність могильника Карів-1 наразі визначити складно. Характер пам’ятки (безкурғанний і тілопальний тип захоронень, наявність ритуально пошкодженої зброї, елементів спорядження вершників (шпори) та ін.) споріднює її з населенням пшеворського культурного кола. Одночасно присутність в поховальних комплексах кісток коня (череп з поховання 1), кінської зброї (вуздечка типу “Vimose”), окремих типів поховального інвентарю (широких кінцевиків ременів із трикутними “ажурними” вирізами, деяких прикрас тощо) є характерною рисою західнобалтських народів, зокрема носіїв богачевської та самбійсько-натангійської культур. Виявлення у

похованні 2 бронзового казана з антропоморфними атташами та значної кількості імпортив може свідчити також про зв'язок людності, що залишила карівський могильник, з германськими племенами свебського походження. Нарешті, в центральній частині поховання 1 знайдено ліпний горщик, орнаментований косими насічками по краю вінець (рис. 2, 1). Такий посуд має найближчі аналогії на пам'ятках межиріччя Німану і Західного Бугу (Кобиляни-5, Гриневіче Вельке (Польща), Радасць, Сулічава-1 (Білорусь)), де їх пов'язують із постзарубинецьким горизонтом і датують фазою В2/С1 [Белявец, 2004, с. 245, 249 (рис. 11, 14/4), 251]<sup>6</sup>. Подібні за формою екземпляри також присутні в комплексах зубрицької культури, де за типологією Д. Козака належать до типу 1 групи присадкувато-широкогорлих горщиків [Козак, 2008, с. 75, рис. 25, 1]. Попри вищесказане, знайдені матеріали, зокрема фібули, амфори, скляний посуд та інші є добрими хронологічними індикаторами і датують могильник Карів-1 часом не пізніше другої половини II ст. н. е. (в межах фаз В2-В2/С1).

На цьому етапі дослідження також важко пояснити причину появи в басейні Західного Бугу германських племен свебського культурного кола чи носіїв західнобалтських культур. Однак, ймовірно, що вона пов'язана з подіями, які увійшли в історію під назвою “Маркоманські війни” (166–180 рр.) і в яких були задіяні різні групи населення Європейського Барбарікуму, в тому числі північні племена лангобардів, хавків та ін. [Dobiáš, 1964, s. 243–264; Колосовская, 2000, с. 106]. Як свідчать джерела, у цей період в середовищі квадів і маркоманів відбувалася періодична зміна правлячих еліт. Цілком можливо, що “князівське” поховання в Карові представляє собою могилу одного із таких королів-вигнанців, які були змушені шукати кращої долі на чужині. Ймовірно, походження пам'ятки також пов'язане з фінальним етапом військових дій на Середньому Дунаї. В результаті перемоги, отриманої Римом над варварськими племенами, в особливо не вигідне положення потрапили ті ж квади і маркомани. Римський історик Діон Кассій так описав наслідки цієї поразки: “У маркоманів більше не було ні продовольства, ні достатньої кількості людей, так як багато їх помирало, а їх землям наносилася постійна шкода... Вони зобов'язалися повернути перебіжчиків і полонених..., платити кожний рік хлібом встановлений податок... Він [імператор Коммод] взяв у них різну зброю і крім того у квадів 13 тисяч воїнів, а у маркоманів менше, зобов'язавши щорічно виділяти встановлену кількість людей...” [Dio Cass., Hist. Rom., LXXII.

---

<sup>6</sup> Автор вдячний В. Белявцу (Мінськ) за надані консультації.



2 – цит. за: Древние германцы, 1937, с. 167]. В іншому місці автор “Римської історії” зазначив, що в 179–180 рр. римляни розташували в землях квадів і маркоманів 20-тисячний військовий гарнізон з укріпленнями і не дозволяли їм займатися ані тваринництвом, ані обробляти землю. Не бажаючи надалі терпіти важке становище, квади вирішили усім народом покинути свою країну і переміститися в землі семнонів. “Антонін, передбачивши їх намір, перекрив дороги і перешкодив цьому...” [Dio Cass., Hist. Rom., LXXI. 20 – цит. за: Древние германцы, 1937, с. 166]. Виходячи з цього, можна зробити висновок, що спроби позбавитися залежності від римлян шляхом переселення на більш спокійні, північніші території, безумовно були. Вірогідно, якась частина свєбського населення, а також інших учасників варварської коаліції пшеворського і західно-балтського походження, все-таки покинула територію Подунав’я, залишивши на шляху своєї міграції пам’ятку Карів-1 у Західному Побужжі (карта 2).

Отже, могильник у Карові є надзвичайно важливим поховальним комплексом, який дає змогу по-новому розглянути як культурно-історичну ситуацію на території Західного Побужжя в ранньоримський час, так і політичні події в середовищі варварських племен періоду Маркоманських війн.

#### СПИСОК ВИКОРИСТАНОЇ ЛІТЕРАТУРИ

1. Ахмедов И. Р. ““Свев” из Мордовии. К изучению культурных контактов поволжских финнов в III в. н. э.” *Российская археология* 1 (2010): 26–37.
2. Белявец В. “Беларускае Заходняе Палессе ў перыяд правінцыйнарымскіх уплываў – стан і перспектывы даследаванняў”. *Wspólnota dziedzictwa kulturowego ziem Białorusi i Polski*. Warszawa, 2004. 227–261.
3. Гороховский Е. Л. “Хронология украшений с выемчатой эмалью Среднего Поднепровья”. *Материалы по хронологии археологических памятников Украины*. Киев, 1982. 125–139.
4. Даниленко В. М. “Пізньозарубинецькі пам’ятки київського типу”. *Археологія* 19 (1976): 65–92.
5. Журавлёв Д. В. “Пергамская эллинистическая столовая посуда в Северном Причерноморье (краткий обзор)”. *Проблемы истории, филологии, культуры. Т. 1. В честь 80-летия Геннадия Андреевича Кошеленко*. Москва-Магнитогорск-Новосибирск, 2015. 190–216 + 5 цвет. вкл.
6. Кассий Дион. “Римская история”. *Древние германцы. Сборник документов*. Сост. Б. Н. Граков, С. П. Моравский, А. И. Неусыхин; под ред. А. Д. Удальцова. Москва, 1937. 146–168.
7. Колосовская Ю. К. *Рим и мир племён на Дунае I–IV вв. н. э.* Москва, 2000.

8. Корзухина Г. Ф. *Предметы убора с выемчатыми эмалями V – первой половины VI в. н. э. в Среднем Поднепровье*. Москва, 1978. (Археология СССР. Свод археологических источников Е1-43).
9. Тацит Публий Корнелий. “Германия”. *Древние германцы. Сборник документов*. Сост. Б. Н. Граков, С. П. Моравский, А. И. Неусыхин; под ред. А. Д. Удальцова. Москва, 1937. 55–82.
10. Скворцов К. Н. “Погребения с конями I тыс. н. э. на Самбийском полуострове (могильник Алейка-3)”. *Российская археология* 3 (2012): 36–49.
11. Чорний А., Назар І., Сало Б. та ін. *Археологічне обстеження території Сокальського району в 2012 р.* Т. 1–2. Науковий архів НДЦ “Рятивна археологічна служба” Інституту археології НАН України. Львів, 2013.
12. Шелов Д. Б. “Узкогорлые светлоглиняные амфоры первых веков нашей эры. Классификация и хронология”. *Краткие сообщения Института археологии АН СССР* 156 (1978): 16–21.
13. Andrzejowski J. “Okucia rogów do picia z młodszego okresu przedzyskiego i okresu wpływów rzymskich w Europie Środkowej i Północnej (próba klasyfikacji i analizy chronologiczno-terytorialnej)”. *Materiały starożytne i wczesnośredniowieczne VI* (Warszawa, 1991): 7–120.
14. Baranowski T. “Rząd koński z wodzami łańcuchowymi na terenie Europy Środkowej w okresie wpływów rzymskich”. *Archeologia Polski XVIII/2* (Warszawa-Wrocław, 1973): 391–477.
15. Dobiáš J. *Dějiny československého území před vystoupením Slovanů*. Praha, 1964.
16. Eggers H. J. *Der römische import im freien Germanien*. Hamburg, 1951.
17. Fünfschilling S. *Die römischen Gläser aus Augst und Kaiseraugst: Kommentierter Formenkatalog und ausgewählte Neufunde 1981–2010 aus Augusta Raurica*. August, 2015.
18. Isings C. *Roman glass from dated finds*. Groningen, 1957.
19. Juhász L. “Two new Roman bronzes with Suebian nodus from Brigetio”. *Dissertationes Archaeologicae ex Instituto Archaeologico Universitatis de Rolando Eötvös Nominatae. Ser. 3, t. 2* (Budapest, 2014): 333–349.
20. Michelbertas M. *Romėniškojo laikotarpio emaliuoti dirbiniai Lietuvoje*. Vilniaus, 2016.
21. Olędzki M. *Czas przemian. Barbaricum między Bałtykiem a Środkowym Dunajem w dobie wojen Markomańskich*. Łódź, 2008.
22. Peška J., Tejral J., “Bohatý knížecí hrob z doby římské u Mušova”. *Archeologické rozhledy XLII/5* (Praha, 1990): 548–563, 605–608.
23. Peška J. ““Königsgruft” von Mušov: Umstände des Befundes und vorläufige Ergebnisse der interdisziplinären Zusammenarbeit”. *Die Königsgruft von Mušov*. Hrsg. J. Peška. Mikulov, 1991. 32–50.

- 100 ISSN 2078–6093. Археологічні дослідження Львівського університету. 2017. Випуск 21
24. Půlpánová-Reszczyńska A., Půlpan M., Ondráčková L. “Bronzové vědro s obličejovými atášemi typu E 28 z pohřebiště doby římské v Nezabylicích, okr. Chomutov”, *Archeologie ve středních Čechách* 21 (Praha, 2017): 347–360.
  25. Rudnicka D., Mączyńska M. “Czarnówko, pow. Łęborg. Grób 430 z importami rzymskimi”. *Varia Barbarica. Monumenta Archaeologica Barbarica. Series Gemina I*. Warszawa-Lublin, 2002. 11–28.
  26. Schuster J. “Złoty wiek – Czarnówko w okresie wpływów rzymskich i w okresie wędrówek ludów”. *Okruch złota w popiele ogniska. Monumenta Archaeologica Barbarica. Series popularis*, t. I. Łęborg-Warszawa, 2014. 53–90.
  27. Skvortsov K. “Burials of Riders and Horses Dated to the Roman Iron Age and Great Migration Period in Aleika-3 (Former Jaugehnen) Cemetery on the Sambian Peninsula”. *Archaeologica Baltica* 11 (Klaipėda, 2009): 130–148.
  28. Tejral J. “Versuch der historisch-kulturellen Auswertung des “Königsgrabes” von Mušov”. *Die Königsgruft von Mušov*. Hrsg. J. Peška. Mikulov, 1991. 53–64.
  29. Tejral J. “Mušov und Czarnówko: Bemerkungen zu weiträumigen Verbindungen zwischen germanischen Herrschaftszentren”. *Zentrum und Peripherie: Gesellschaftliche Phänomene in der Frühgeschichte: Materialien des 13. Internationalen Symposiums “Grundprobleme der frühgeschichtlichen Entwicklung im mittleren Donauraum”*. Hrsg. H. Friesinger, A. Stuppner. Wien, 2004. 327–387.

#### REFERENCES

- Akhmedov I. R. ““Svev” iz Mordovii. K izucheniu kulturnykh kontaktov povolzhskikh finnov v III v. n. e.”. *Rossiiskaia arkheologia* 1 (2010): 26–37. (in Russian).
- Beliaevets V. “Belaruskae Zakhodniae Palesse v peryiad pravintsyinarymskikh uplyvav – stan i perspektyvy dasledavanniav”. *Wspólnota dziedzictwa kulturowego ziem Białorusi i Polski*. Warszawa, 2004. 227–261. (in Belarusian).
- Gorokhovskii E. L. “Khronologia ukrashenii s vyiemchastoi emaliu Srednego Podneprovia”. *Materialy po khronologii arkheologicheskikh pamiatnikov Ukrainy*. Kiev, 1982. 125–139. (in Russian).
- Danylenko V. M., “Pizniozarubynetski pamiatky kyivskoho typu”, *Arkheologia* 19 (1976), 65–92. (in Ukrainian).
- Zhuravlev D. V. “Pergamskaia ellinisticheskaia stolovaia posuda v Severnom Prichernomorie (kratkii obzor)”. *Problemy istorii, filologii, kultury. V czest 80-letia G. Koshelenko*, t. 1. Moskva-Magnitogorsk-Novosibirsk, 2015. 190–216. (in Russian).

- Dio Cassius. “Rimskaia istoria”. *Drevnie germantsy. Sbornik dokumentov*. Sost. B. Grakov, S. Moravkii, A. Neusykhin; pod red. A. Udaltsova. Moskva, 1937. 146–168. (in Russian).
- Kolosovskaia Yu. K. *Rim i mir plemen na Dunaie I–IV vv. n. e.* Moskva, 2000. (in Russian).
- Korzukhina Gali. *Predmety ubora s vyiemchastymi emaliami V – pervoi poloviny VI v. n. e. v Sredniem Podnieprovie*. Moskva, 1978. (*Arkheologia SSSR. Svod arkheologicheskikh istochnikov* E1-43). (in Russian).
- Tacitus Publius Cornelius. “Germania”. *Drevnie germantsy. Sbornik dokumentov*. Sost. B. Grakov, S. Moravkii, A. Neusykhin; pod red. A. Udaltsova. Moskva, 1937. 55–82. (in Russian).
- Skvortsov K. N. “Pogrebenia s koniami I tys. n. e. na Sambiiskom poluostrovie (mogilnik Aleika-3)”. *Rossiiskaia arkheologia* 3 (2012): 36–49. (in Russian).
- Chornyi A., Nazar I., Salo B. et al. *Arkheologichne obstezhennia terytorii Sokalskoho raionu v 2012 r.* T. 1–2. Naukovi arkhiv NDTs “Riatiwna arkheologichna sluzhba” Instytutu arkheologii NAN Ukrainy. Lviv, 2013. (in Ukrainian).
- Shelov D. B. “Uzkogorlye svetlogliniane amfory pervykh vekov nashei ery. Klassifikatsyia i khronologia”. *Kratkie soobshchenia Instituta arkheologii AN SSSR* 156 (1978): 16–21. (in Russian).
- Andrzejowski J. “Okucia rogów do picia z młodszego okresu przedzymskiego i okresu wpływów rzymskich w Europie Środkowej i Północnej (próba klasyfikacji i analizy chronologiczno-terytorialnej)”. *Materiały starożytne i wczesnośredniowieczne VI* (Warszawa, 1991): 7–120. (in Polish).
- Baranowski T. “Rząd koński z wozami łańcuchowymi na terenie Europy Środkowej w okresie wpływów rzymskich”. *Archeologia Polski XVIII/2* (Warszawa-Wrocław, 1973): 391–477. (in Polish).
- Dobiáš J. *Dějiny československého území před vystoupením Slovanů*. Praha, 1964. (in Czech).
- Eggers H. J. *Der römische import im freien Germanien*. Hamburg, 1951. (in German).
- Fünfschilling S. *Die römischen Gläser aus Augst und Kaiseraugst: Kommentierter Formenkatalog und ausgewählte Neufunde 1981–2010 aus Augusta Raurica*. August, 2015. (in German).
- Isings C. *Roman glass from dated finds*. Groningen, 1957.
- Juhász L. “Two new Roman bronzes with Suebian nodus from Brigetio”. *Dissertationes Archaeologicae ex Instituto Archaeologico Universitatis de Rolando Eötvös Nominatae. Ser. 3 2* (Budapest, 2014): 333–349.
- Michelbertas M. *Romėniškojo laikotarpio emaliuoti dirbiniai Lietuvoje*. Vilniaus, 2016. (in Lithuanian).
- Olędzki M. *Czas przemian. Barbaricum między Bałtykiem a Środkowym Dunajem w dobie wojen Markomańskich*. Łódź, 2008. (in Polish).

- 102 ISSN 2078–6093. Археологічні дослідження Львівського університету. 2017. Випуск 21
- Peška J., Tejral J. “Bohatý knížecí hrob z doby římské u Mušova”. *Archeologické rozhledy* XLII/5 (Praha, 1990): 548–563, 605–608. (in Czech).
- Peška J. ““Königsgruft” von Mušov: Umstände des Befundes und vorläufige Ergebnisse der interdisziplinären Zusammenarbeit”. *Die Königsgruft von Mušov*. Hrsg. J. Peška. Mikulov, 1991. 32–50. (in German).
- Půlpánová-Reszczyńska A., Půlpan M., Ondráčková L. “Bronzové vědro s obličejovými atašemi typu E 28 z pohřebiště doby římské v Nezabylicích, okr. Chomutov”. *Archeologie ve středních Čechách* 21 (Praha, 2017): 347–360. (in Czech).
- Rudnicka D., Maćczyńska M. “Czarnówko, pow. Łęborg. Grób 430 z importami rzymskimi”. *Varia Barbarica. Monumenta Archaeologica Barbarica. Series Gemina I*. Warszawa-Lublin, 2002. 11–28. (in Polish).
- Schuster J. “Złoty wiek – Czarnówko w okresie wpływów rzymskich i w okresie wędrówek ludów”. *Okruch złota w popiele ogniska. Monumenta Archaeologica Barbarica. Series popularis*, t. I. Łęborg-Warszawa, 2014. 53–90. (in Polish).
- Skvortsov K. “Burials of Riders and Horses Dated to the Roman Iron Age and Great Migration Period in Aleika-3 (Former Jaugehnen) Cemetery on the Sambian Peninsula”. *Archaeologica Baltica* 11 (Klaipėda, 2009): 130–148.
- Tejral J. “Versuch der historisch-kulturellen Auswertung des “Königsgrabes” von Mušov”. *Die Königsgruft von Mušov*. Hrsg. J. Peška. Mikulov, 1991. 53–64. (in German).
- Tejral J. “Mušov und Czarnówko: Bemerkungen zu weiträumigen Verbindungen zwischen germanischen Herrschaftszentren”. *Zentrum und Peripherie: Gesellschaftliche Phänomene in der Frühgeschichte: Materialien des 13. Internationalen Symposiums “Grundprobleme der frühgeschichtlichen Entwicklung im mittleren Donauraum”*. Hrsg. H. Friesinger, A. Stuppner. Wien, 2004. 327–387. (in German).

Стаття: надійшла до редакції 14.06.2018  
прийнята до друку 16.10.2018



**A NEW BURIAL GROUND OF ROMAN PERIOD KARIV-1  
IN WESTERN BUG REGION**

Yaroslav ONYSHCHUK

*Ivan Franko National University of Lviv,**Department of Archaeology and Special Historical Studies,**1, Universytetska Str., Lviv, 79000, Ukraine,**e-mail: onyshchuk@ukr.net*

In 2017, the expedition of Ivan Franko National University of Lviv and Historical and Cultural Museum of Vynnyky excavated the recently discovered burial ground of the early Roman period Kariv-1, located between the villages Kariv and Uhniv in the Sokal district of Lviv region, on the right bank of the river Solokia (in the Western Bug basin). During the research, 5 cremated burials and 10 deepened objects were discovered, some of which could also be graves destroyed during the plowing. Numerous material was found at the site, including weapons (swords, spearheads, umbons of shields), equipment of riders (spurs) and horses (parts of a bridle of “Vimose” type, bits, and the “tinnabula”-type bell), tools, household goods, decorations, etc. A separate group of finds consists of imported items: amphora-type vessels, red and black-type pottery, glassware, bronze caldron of E-14 type with attaches in the form of male figures with hairstyles of “nodus Suebicus”, bronze situla with anthropomorphic pendant-parts, and drinking horns decorated with polychrome enamel metal elements. The majority of imported items were found in grave No. 2, where a person of high social status (“prince” or “king”) was buried. The geography of origin of such products covers various craft centers of the Roman Empire, including the Middle East. The conducted research points to the variety of elements of the burial rite of the Kariv burial ground. They can be traced both to the nature of the graves and to the ritual activities associated with the laying of the remains. The materials have numerous analogies in the Przeworsk culture, West Baltic cultures (Sambian-Natangian, Bogachev), late-Zarubyntsi culture, as well as in the material complexes of Germanic tribes of Suebian origin (Marcomanni, Quadi (?)). On this basis, the burial ground can be dated not later than the second half of the second century CE (phase B2/C1 according to the Central European chronology). We can propose that the site of Kariv-1 could have appeared in the period of the so-called “Marcomannic Wars” (“Bellum Germanicum et Sarmaticum”) and it reflects the process of the relocation of barbaric population from the territory of the Middle Danube region to the Western Bug region.

*Keywords:* Kariv, Western Bug, burial ground, early Roman period, cremation, Roman imports, “nodus Suebicus”, “terra sigillata”, “Vimose”, migration processes, Suebi, Western Balts, Marcomannic wars.