

УДК [904:726.821](477.83/.44)“02/04”

DOI

ПОХОВАННЯ З ВІДСУТНІМИ ЛЮДСЬКИМИ КІСТКАМИ НА ЧЕРНЕЛЕВО-РУСЬКОМУ МОГИЛЬНИКУ ЧЕРНЯХІВСЬКОЇ КУЛЬТУРИ

Дмитро МОСТОВИЙ

*Львівський національний університет імені Івана Франка,
кафедра археології та історії стародавніх цивілізацій,
вул. Університетська, 1, Львів, Україна, 79000,
Науково-дослідний центр “Рятівна археологічна служба”
Інституту археології НАН України,
вул. Винниченка, 24, Львів, Україна, 79008,
e-mail: dmytro.mostovyi@lnu.edu.ua
ORCID: 0000-0001-8605-8278*

Проаналізовано поховання з відсутніми залишками людських кісток, виявлені на могильнику черняхівської культури біля с. Чернелів-Руський на Тернопільщині. Розглянуто характерні риси таких об’єктів, що проявляються в поховальному обряді та супровідному інвентарі. Особливу увагу звернено на можливі причини виникнення “пустих” могил. Запропоновано використання геохімічних досліджень вмісту могильних ям і методів антропології для отримання більш точних результатів.

Ключові слова: Західне Поділля, пізньоримський період, черняхівська культура, поховальний обряд, кенотаф.

На могильниках черняхівської культури можна виокремити поховання, у яких немає людських останків. У сучасній археології такі поховання часто характеризують термінами “кенотаф” або “символічна могила”. Зазвичай їх відносять до категорії тілопокладень або тілоспалень. Однак, варто зауважити, що часто дослідження цих поховань обмежені й не супроводжуються належним аналізом та інтерпретацією на рівні окремих могильників або всієї черняхівської культури.

Метою статті є розгляд виявлених на могильнику черняхівської культури в Чернеліві-Руському поховань, інтерпретованих як “кенотафи”. Основне завдання – аналіз могил, у яких не було виявлено людських залишків і пошук ознак, які б свідчили про ритуальний характер цих об’єктів.

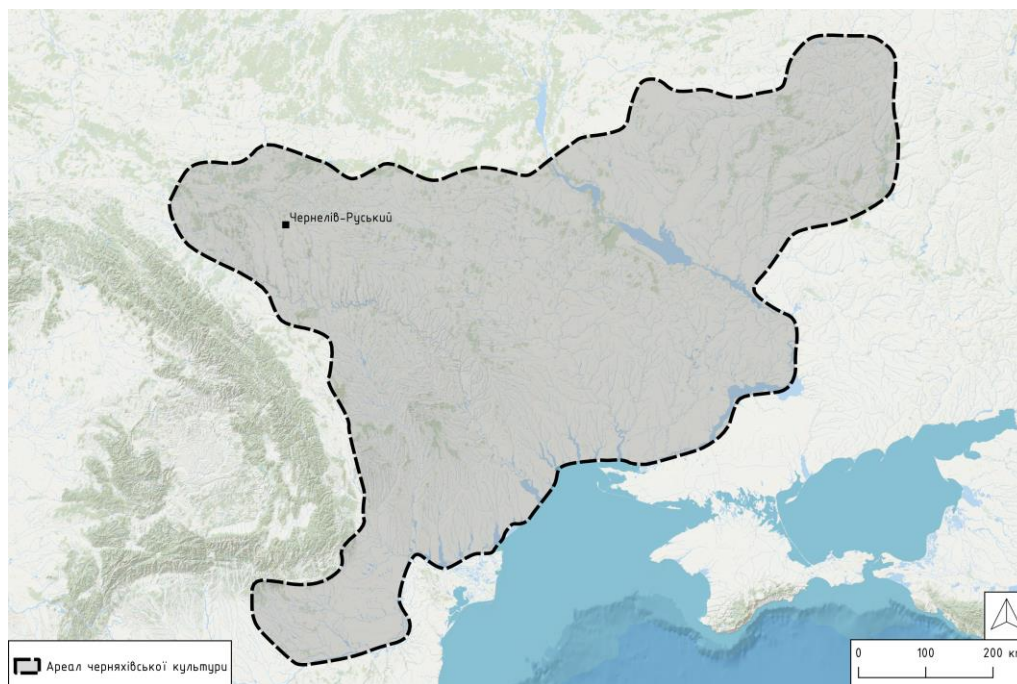


Рис. 1. Локалізація Чернелево-Руського могильника в ареалі черняхівської культури.

Могильник розташований неподалік села Чернелів-Руський (Тернопільського району Тернопільської області), на мисі правого корінного берега річки Гнізна Гнила (ліва притока річки Серет, басейн Дністра), в урочищі Могилки (рис. 1). Археолог Ігор Герета провів дослідження на цій пам'ятці у 1973–2000 рр. [Абашина, 2010, с. 208]. Під час розкопок на могильнику було відкрито 315 поховань різних періодів. Усі матеріали некрополя систематично описав і проаналізував Володимир Тилішак [Герета, 2013]. Чернелево-Руський могильник і далі залишається ключовою пам'яткою для вивчення черняхівської культури Західного Поділля, з урахуванням кількості виявлених і досліджених поховань [Тилішак, 2018, с. 7].

Під час вивчення поховань черняхівської культури на могильнику Чернелів-Руський, автор досліджень та упорядник матеріалів попередньо виділили 7 кенотафів. Першим із них було поховання 30, у якому були відсутні людські кістки. Могильна яма мала глибину 0,6 м і майже точно була орієнтована на північ. Приблизно в центрі ями було помічено уламок місцевого сірого каменя-пісковика, а також фрагменти посудин, які мали сірувато-чорну ліпну поверхню з помаранчевим пролиском

усередині. За 0,3 м на північ від цих знахідок, на глибині 0,7 м, був знайдений уламок жовтуватої посудини. Біля північно-західного кута ями лежала ще одна частина жовтуватої посудини. Неподалік містився великий шматок деревного вугілля. У північно-східному куті ями знаходилася невиразна напівкругла ямка, заглиблена на 0,15 м, у якій було кілька шматочків дерева, а на більшій глибині (0,7 м) знайдено уламок сірої ліпної посудини [Герета, 2013, с. 32].

Другим об'єктом, віднесеним до списку кенотафів, є поховання 47. У заповненні могильної ями, на глибині 0,8 м, було знайдено ліпний сіролискований кухлик та чорнолисковану миску. Над останньою, на глибині 0,5 м, виявлено уламок погано звареного скла [Герета, 2013, с. 36]. У похованні 90 також не було зафіксовано людських кісток. Могильна яма без виражених обрисів мала глибину 1 м. Було виявлено три посудини: ліпний сірий горщик, кружальну чорнолисковану миску і ліпний чорнолискований кухлик [Герета, 2013, с. 43].

Четверте, зараховане до переліку кенотафів, поховання 108, мало глибину 1,4 м. Зорієнтована на північний схід могильна яма була майже прямокутна, із заокругленими кутами, розміром 1,6×0,9 м. У південно-західній частині розташований своєрідний “припічок”, що піднімався над дном ями на 0,24 м. Виявлено великі уламки сірого пісковика, три окремі камінці. У південній частині поховання – уламок перепаленої черепної коробки та фрагмент ще однієї кістки (невизначеної) зі слідами термічного впливу. У північній частині був знайдений уламок неперепаленої кістки, а під камінням – частину людської лопатки та деревні вуглики. У заповненні ями – дві кальциновані кістки та уламок напівпрозорого скла. Тут також знайдено декілька деревних вуглинок та фрагментів кераміки [Герета, 2013, с. 47].

П'ятий кенотаф (поховання 220) мав яму без видимих обрисів із глибиною 0,4 м. Виявлено ліпний темно-сірий кухлик, що стояв догори дном. Під ним знаходилися спресовані білі камінці [Герета, 2013, с. 71]. Шостий кенотаф (поховання 225): глибина – 1 м, яма прямокутна з округленими кутами, розміром 0,9×0,55 м орієнтована на північ з відхиленням на захід, у південно-західній частині – кілька великих та малих вуглинок дерева [Герета, 2013, с. 71]. Сьомий об'єкт без залишків людських кісток – поховання 2726 – це могильна яма правильної прямокутної форми, у якій виявлено фрагмент кераміки чи кістки [Герета, 2013, с. 86].

Для проведення статистичного аналізу, а також порівняння виділених символічних об'єктів з іншими, використані опубліковані дані про 288 поховань Чернелево-Руського могильника. Серед виокремлених

дослідниками кенотафів не взяте до уваги поховання 108. У випадках, коли в заповненні могильної ями наявна мінімальна кількість людського остеологічного матеріалу, треба вживати поняття часткове поховання [Skóra, 2014, s. 46]. Отже, серед усіх черняхівських поховань на могильнику Чернелів-Руський можна виділити лише 6 (2,08 % від загальної кількості) об'єктів, які підпадають під категорію “кенотаф”.

Першочерговим етапом обробки матеріалу стала формалізація археологічних даних – виявлення властивостей предмета дослідження і фіксація його ознак [Генинг, 1990, с. 59–65]. До таких можуть бути зараховані характеристики могильної ями. Відтак, виділені кенотафи заглиблені на рівні 0,6–1 м (середнє значення 0,76 м). Чітко встановлені розміри могильних ям мають лише два об'єкти (середнє значення 1,35×0,68 м). Половина символічних поховань мала видимі прямокутні обриси. Для решти контури ям встановити не вдалося. П'ять кенотафів мають рівне дно без виражених заглиблень чи підвищень. Лише в одному об'єкті (поховання 30) невиразно виділялася напівкругла ямка, глибиною 0,15 м. У заповненні двох кенотафів простежено сліди використання вогню – наявність деревного вугілля.

Усі “пусті” поховання супроводжували різні типи інвентарю. У трьох кенотафах наявні цілі керамічні посудини (один горщик, дві миски, а також три кубки). У заповненні двох символічних могил простежено фрагменти кераміки. Два об'єкти містили каміння. У заповненні ще одного знайдено аморфний фрагмент скла.

Аналіз планіграфії могильника з огляду на розташування поховань із відсутніми людськими кістками не дав якихось значущих результатів. Можна лише відзначити тільки одну закономірність – такі об'єкти присутні на кожній із частин Чернелево-Руського могильника.

Порівняльний аналіз набору супровідного інвентарю в похованнях із наявними та відсутніми людськими кістками Чернелево-Руського могильника показав, що він практично ідентичний (табл. 1). Серед особливостей поховального обряду для різних комплексів теж не зафіксовано помітних відмінностей (табл. 2). Попри це, привертає до себе увагу нетипове заглиблення в північно-східному куті ями поховання 30. Такі заглиблення в долівках ям на території могильника зафіксовано ще в п'яти випадках. Одна могила (поховання 143) мала складнішу від інших конструкцію у вигляді заплечиків, де центральне заглиблення прийняте за загальну глибину поховального об'єкта [Герета, 2013, с. 56]. Ще одне поховання 124 містило на дні ледь помітне заглиблення в 4 см (можливо, від лопати) [Герета, 2013, с. 52]. Інші могили (поховання 140, 205, 301–301a) були обрядово порушені, що чітко встановлено за слідами

36 ISSN 2078–6093. Археологічні дослідження Львівського університету. 2021. Випуск 25 післяпоховальних дій (перекриття об'єкта вторинною ямою-шурфом) [Герета, 2013, с. 56, 69]. Варто відзначити, що пам'ятка Чернелів-Руський не є унікальним прикладом практики порушення поховань у давнину. Подібні випадки зафіксовані й на інших могильниках черняхівської культури [Кияшко, 2010, с. 99–101]. Отже, поховання 30, має “локальну” особливість у вигляді заглиблення на дні могильної ями. Це є підставою для його зарахування до умовної категорії кенотафів або поховань із незвичним поховальним обрядом, адже тут не було простежено слідів порушення чи грабунку.

З огляду на відсутність помітних характеристик у супровідному інвентарі та поховальному обряді “пусті” захоронення 47, 90, 220, 225, 272б, вірогідно, є такими, де залишки людського остеологічного матеріалу не збереглися через об'єктивні обставини. Це передусім природні причини, що призводять до розкладання кісток людини. Також це може бути зумовлено руйнацією останків або викиданням їх із поховальної ями в результаті обрядових дій [Skorupka, 2001, s. 51–52].

У підсумку, можна говорити лише про один кенотаф, який відрізняється від інших могил. Факт існування подібних пам'яток підтверджується поховальними практиками багатьох суспільств, незалежно від рівня їхнього цивілізаційного розвитку. Смерть під час обставин, які не дають змоги родичам похоронити людину – не унікальне явище, особливо в неспокійні часи військових конфліктів або періодів міграцій [Rebay-Salisbury, 2012, p. 15–26]. Церемонія символічного захоронення покійника повинна була задовольняти емоційні та соціальні потреби скорботних близьких. Прийнято вважати, що кенотафи присвячували утопленикам, самогубцям, зниклим безвісти і всім тим, чий тіла не були знайдені [Sonos, 2007, p. 180–182]. Своєю чергою, для сім'ї розповіді про причини, місце або час смерті близької людини є важливим елементом переживання жалоби й сьогодні [Тишкин, Грушин, 1997, с. 24–26]. Відтак, не варто відкидати існування подібного поховального обряду в населення черняхівської культури, що залишило після себе Чернелево-Руський некрополь.

Аналіз поховань із відсутніми людськими кістками продемонстрував складність їхньої інтерпретації. Ця проблема потребує більш точних напрацювань на рівні всієї черняхівської археологічної культури, наприклад, геохімічних досліджень вмісту могильних ям і широкого використання методів антропології.

Таблиця 1.

Частота появи різного супровідного інвентарю в похованнях із наявними та відсутніми людськими кістками на могильнику черняхівської культури Чернелів-Руський

Супровідний інвентар	Поховання	
	з наявними людськими кістками	з відсутніми людськими кістками
Ціла посудина	96	3
Фрагмент кераміки	142	2
Фрагмент скла	28	1
Каміння	27	2

Таблиця 2.

Ознаки поховального обряду в об'єктах із наявними та відсутніми людськими кістками на могильнику черняхівської культури Чернелів-Руський

Ознаки	Поховання	
	з наявними людськими кістками	з відсутніми людськими кістками
Прямокутна яма	146	3
Яма невизначеної форми	51	3
Заглиблення на дні ями	5	1
Деревне вугілля в заповненні ями	66	2

СПИСОК ВИКОРИСТАНОЇ ЛІТЕРАТУРИ

1. Абашина Н. С. “І. П. Герета – дослідник черняхівської культури”. *Археологія і давня історія України* 2 (2010): 208–210.
2. Герета І. П. *Чернелево-Руський могильник*. Київ-Тернопіль: Терно-граф, 2013. (ОІУМ 3).
3. Кияшко А. Г. “Поруйновані поховання в ареалі черняхівської культури”. *Актуальні проблеми археології України*. Київ, 2010. 98–102. (Археологія і давня історія України 4).
4. Тиліщак В. С. *Готи над Гнізною. Таємниці давнього некрополя*. Київ: Смолоскип, 2018.
5. Тишкин А. А., Грушин С. П. “Что такое кенотаф?”. *Известия лаборатории археологии* 2 (1997): 24–28.

6. Генинг В. Ф., Бунятян Е. П., Пустовалов С. Ж., Рычков Н. А. *Формализованно-статистические методы в археологии: анализ погребальных памятников*. Киев: Наукова думка, 1990.
7. Rebay-Salisbury K. “Inhumation and cremation: how burial practices are linked to beliefs”. *Embodied knowledge: Historical perspectives on technology and belief*. Ed. M. L. S. Sørensen, K. Rebay-Salisbury. Oxford, 2012.
8. Skóra K. “Trup nieobecny?... czyli o brakujących szczątkach kostnych w grobach kultury wielbarskiej”. *Acta Archaeologica Lodziensia* 60 (2014): 45–68.
9. Skorupka T. “Kowalewko 12. Cmentarzysko birytualne ludności kultury wielbarskiej (od połowy I w. n. e. do początku III w. n. e.)”. *Archeologiczne badania ratownicze wzdłuż trasy gazociągu tranzytowego, t. 2: Wielkopolska, cz. 3*. Poznań, 2001.
10. Sonoc A. “Gräberlose toten, totenlose Gräber. Einige Betrachtungen zur Frage der Kenotaphen aus den Provinzialrömischen Gräberfelder aus Dakien”. *Acta Terrae Septemcastrensis* 6 (2007): 179–188.

REFERENCES

- Abashyna N. S. “I. P. Gereta – doslidnyk cherniakhivskoi kultury”. *Arkheolohiia i davnia istoriia Ukrainy* 2 (2010): 208–210. (in Ukrainian).
- Gereta I. P. *Chernelevo-Ruskyi mohylnyk*. Kyiv-Ternopil: TzOV Terno-hraf, 2013. (OIUM 3). (in Ukrainian).
- Kyiashko A. H. “Poruinovani pokhovannia v areali cherniakhivskoi kultury”. *Aktualni problemy arkheolohii Ukrainy*. Kyiv, 2010. 98–102. (*Arkheolohiia i davnia istoriia Ukrainy* 4). (in Ukrainian).
- Tylishchak V. S. *Hoty nad Hniznoiu. Taiemnytsi davnoho nekropolia*. Kyiv: Smoloskyp, 2018. (in Ukrainian).
- Tishkin A. A., Hrushyn S. P. “Chto takoe kenotaf?”. *Izvestia laboratorii arkheologii* 2 (1997): 24–28. (in Russian).
- Gening V. F., Buniatian E. P., Pustovalov S. Zh., Rychkov N. A. *Formalizovanno-statisticheskie metody v arkheologii: analiz pogrebalnykh pamiatnikov*. Kiev: Naukova dumka, 1990. (in Russian).
- Rebay-Salisbury K. “Inhumation and cremation: how burial practices are linked to beliefs”. *Embodied knowledge: Historical perspectives on technology and belief*. Ed. M. L. S. Sørensen, K. Rebay-Salisbury. Oxford, 2012. (in English).
- Skóra K. “Trup nieobecny?... czyli o brakujących szczątkach kostnych w grobach kultury wielbarskiej”. *Acta Archaeologica Lodziensia* 60 (2014): 45–68. (in Polish).
- Skorupka T. “Kowalewko 12. Cmentarzysko birytualne ludności kultury wielbarskiej (od połowy I w. n. e. do początku III w. n. e.)”. *Archeologiczne badania*

Дмитро МОСТОВИЙ

ISSN 2078–6093. Археологічні дослідження Львівського університету. 2021. Випуск 25 39

ratownicze wzdłuż trasy gazociągu tranzytowego, t. 2: Wielkopolska, cz. 3. Poznań, 2001. (in Polish).

Sonoc A. “Gräberlose toten, totenlose Gräber. Einige Betrachtungen zur Frage der Kenotaphen aus den Provinzkialrömischen Gräberfelder aus Dakien”. *Acta Terrae Septemcastrensis* 6 (2007): 179–188. (in German).

Стаття: надійшла до редакції 29.05.2023

прийнята до друку 01.09.2023

**BURIAL WITH MISSING HUMAN BONES
IN CHERNELIV-RUSKYI BURIAL GROUND
OF THE CHERNIAKHIV CULTURE**

Dmytro MOSTOVYI

Ivan Franko National University of Lviv,

Department of Archaeology and History of Ancient Civilizations,

1, Universytetska Str., Lviv, Ukraine, 79000

Scientific research center “Rescue Archaeological Service”

of the Institute of Archaeology of the National Academy of Sciences of Ukraine,

24 Vynnychenka Str., Lviv, Ukraine, 79008,

e-mail: dmytro.mostovyi@lnu.edu.ua

ORCID: 0000-0001-8605-8278

The publication is devoted to the analysis of burials with missing human bones, found at the cemetery of the Cherniakhiv culture Cherneliv-Ruskyi. The article examines the characteristic features of such objects, manifested in the funerary rites and accompanying inventory. Particular attention is paid to the possible causes of “empty” graves. The use of geochemical studies of the contents of grave pits and anthropological methods to obtain more accurate results is suggested.

Keywords: Western Podillia, late Roman period, the Cherniakhiv culture, funerary rite, cenotaph.