

УДК [904:726.821](282.247.2-192.2)“01”

DOI

ГОРЩИКИ ВЕНЕДСЬКОГО ТИПУ З МОГИЛЬНИКА РИМСЬКОГО ЧАСУ КАРІВ-1 У ЗАХІДНОМУ ПОБУЖЖІ

Ярослав ОНИЦУК

*Львівський національний університет імені Івана Франка,
кафедра археології та історії стародавніх цивілізацій,
вул. Університетська, 1, Львів, Україна, 79000,
e-mail: onyshchuk@ukr.net
ORCID: 0000-0002-4079-5202*

Пам'ятку Карів-1 досліджувала експедиція Львівського національного університету імені Івана Франка і Комунального закладу Львівської обласної ради “Історико-краєзнавчий музей” (м. Винники Львівської області). Вона розташована біля с. Карів Червоноградського району Львівської області. Це ґрунтовий могильник періоду В2/С1 (друга половина II ст. н. е.) з кремаційним обрядом захоронення. За час розкопок було відкрито 12 поховань. У могилах знайдено багатий супровідний матеріал, у тому числі бронзовий і скляний посуд провінційно-римського походження. Результати досліджень дають підстави стверджувати, що могильник Карів-1 залишило змішане населення пшеворського (лугійського?), балтського і германського (свебського) походження. Однак присутність у похованнях 1 і 7 ліпних горщиків з орнаментами у вигляді косих рисок по краю вінець, аналогії до яких відомі на пам'ятках постзарубинецького горизонту з територій Південної Білорусі та Західної України, дає підстави припустити наявність ще одного культурного елементу – венецького. Його могло залишити місцеве населення праслов'янського походження.

Ключові слова: римський час, могильник Карів-1, кремація, Західне Побужжя, венець.

Могильник Карів-1 було відкрито випадково у 2017 р. Знайдені за допомогою металодетектора залізний умбон від щита, меч, три наконечники списів, велика пряжка з роздвоєним язичком, два ножі, три шпори, бронзова й золота підвіски та інші речі були передані у фонди Комунального закладу Львівської обласної ради “Історико-краєзнавчий музей” (далі – КЗ ЛОР “Історико-краєзнавчий музей”). Деякі з предметів

мали ознаки ритуальної деформації та перебування у вогні, що свідчило про їхнє походження з поховальної пам'ятки.

Могильник розташований на незначному підвищенні правого берега р. Солокії (лівої притоки Західного Бугу) між с. Карів і м. Угнів Червоноградського району Львівської області (рис. 1). Ця місцевість покрита супіщаними ґрунтами. У результаті природної ерозії та багаторічної сільськогосподарської оранки сьогодні це узвишся майже не помітне на фоні сучасного рельєфу.

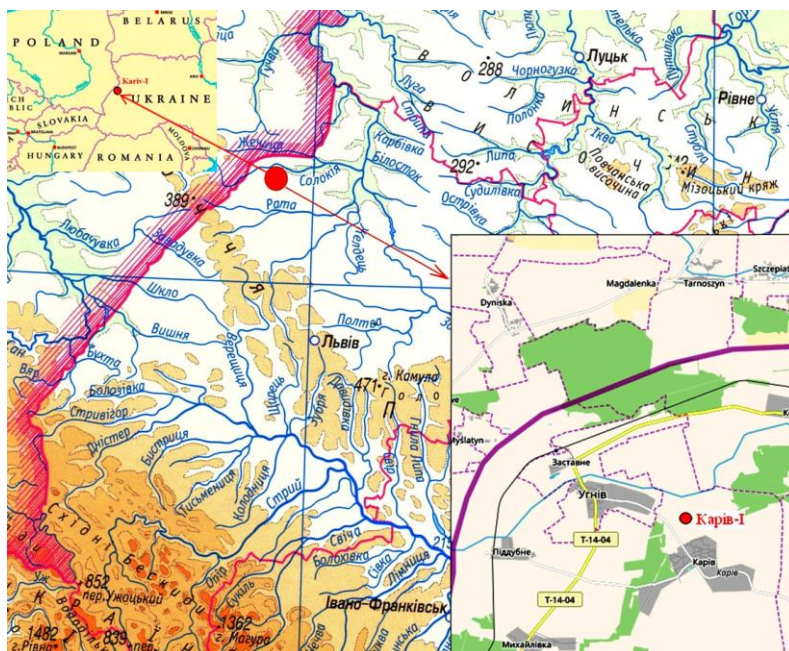


Рис 1. Розташування пам'ятки Карів-1 у басейні р. Західний Буг.

Упродовж 2017–2019 рр. пам'ятку досліджувала експедиція Львівського національного університету імені Івана Франка та КЗ ЛОР “Історико-краєзнавчий музей”, у результаті чого було відкрито 12 ямних та урнових кремаційних поховань (у тому числі одне парне). В об'єктах виявлено останки 13 осіб: дев'яти чоловіків, трьох жінок та однієї дитини підліткового віку. Крім цього, частину могил (не менше п'яти) було повністю зруйновано оранкою.

Різноманітність речового комплексу та елементів поховальної обрядовості вказує на полікультурність населення, яке залишило могильник. Вона проявляється як у різних способах облаштування захоронень, так і характері ритуальних дій, пов'язаних із процесом

покладення останків. Враховуючи результати дослідження, можна вважати, що пам'ятка Карів-1 представляє групу етнічно змішаного населення пшеворського (можливо, лугійського), балтського та германського (свебського) походження [Онищук 2018, с. 139–182; Onyshchuk, 2019, s. 359–375]. Крім того, знахідки двох ліпних глиняних посудин з поховань 1 і 7 дають підстави додати до цього ще й “венедський” елемент, характерний для культурного кола постзарубинецьких старожитностей.

Зупинимося на характеристиці названих поховальних комплексів детальніше.

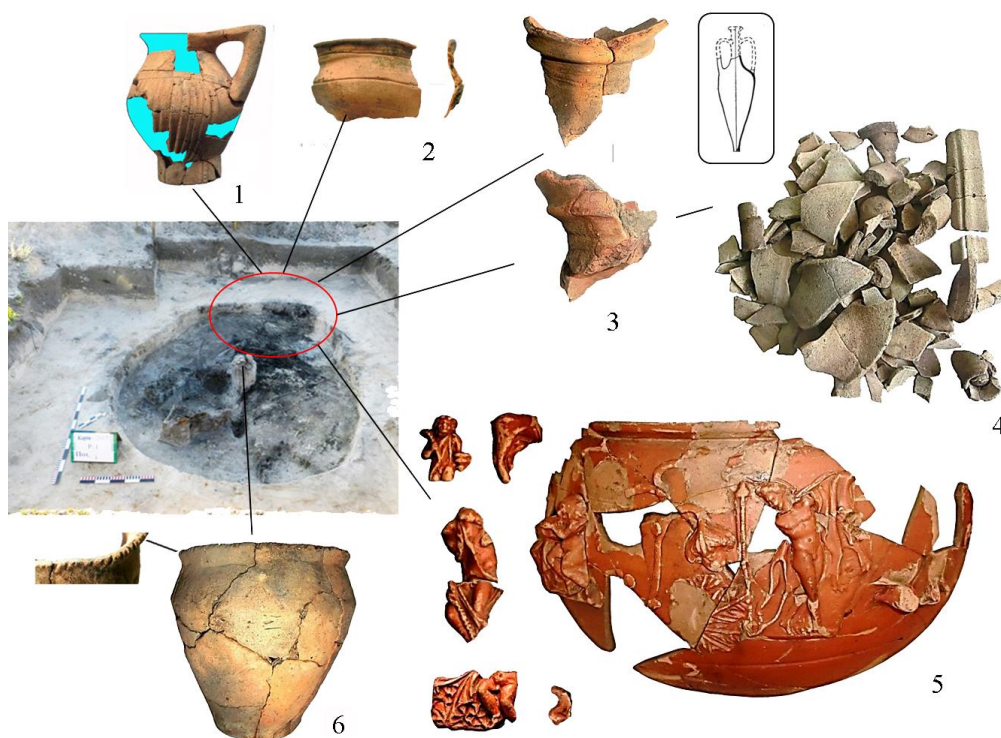


Рис. 2. Карів-1. Поховання 1. Розміщення керамічного посуду: 1 – глечик із наскрізним каналом у ручці; 2 – фрагмент миски; 3 – уламки вазоподібної посудини; 4 – фрагменти світлоглиняної амформи; 5 – частини чаші типу “Terra sigillata”; 6 – горщик.

Поховання 1 простежене на глибині 0,4 м (тут і далі – всі глибини від сучасної поверхні) у вигляді заглибленого об’єкта з чорним заповненням, утвореним у результаті насичення ґрунту дрібними частинками деревного вугілля. Пляма, розмірами 2,8×2,7 м, мала округлу, видовжену з півдня на північ, форму. Повсюдно траплялися перепалені

людські кістки, які не утворювали локального скупчення. Припускаємо, що захоронення мало ямний характер і було частково поруйноване оранкою.

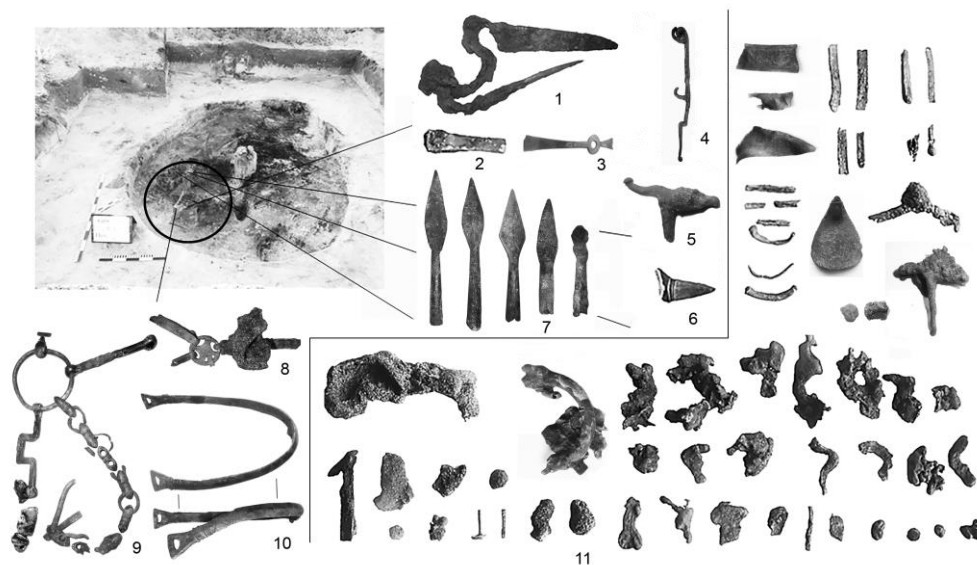


Рис. 3. Карів-1. Поховання 1. Розміщення залізних і бронзових предметів: 1 – ножиці; 2, 3 – кінцевики поясів; 4 – скоба для підвішування піхов меча; 5, 6 – фрагменти шпор; 7 – наконечники стріл; 8–10 – частини кінської вуздечки з поводями типу “Vimose”; 11 – сплавлені або фрагментовані предмети невстановленого призначення; 1, 2, 4, 7, 9 (трензель з кільцем) – залізо; 3, 5, 6, 8, 9 (поводи) –11 – бронза.

У північній частині ями лежали фрагменти спеціально розбитого посуду: жовтоглиняної амфори, чаші типу Terra sigillata, ліпної миски, дзбаноподібної посудини з канелюрованим тулубом, кілька розрізаних уламків іншої кераміки (рис. 2). У південній – скупчення кінських зубів в анатомічному положенні. Їхнє розташування свідчить, що у цьому місці знаходився череп коня, кісткова тканина якого розклалася у супіщаному ґрунті, а зуби збереглися завдяки емалі. Поруч простежено групу залізних і бронзових предметів зі слідами перебування у кремаційному вогнищі (рис. 3). До залізних виробів належала частина кінських вудил, ніж, ножиці пружинного типу, чотири пряжки, п'ять втульчастих наконечників стріл із ромбоподібними вістрями, дві шпори, фрагмент ручки щита із залишками умбона і чотири цвяшки з широкими плоскими голівками. Деякі з предметів (ножиці, один наконечник стріли) мають сліди навмисного пошкодження.

Вироби з бронзи переважно сплавлені в результаті високої температури кремаційного вогнища¹. Серед уцілілих або частково оплавлених предметів є кінцевик ремня, деталі поясної гарнітури, дві шпори, кілька шматочків бронзової бляхи, можливо, від посуду, залишки бронзового персня у вигляді перепаленого сердолікового каменя-вставки, а також деталі кінської вуздечки з поводями типу Vimose. Останні складаються з невеликих вісімкоподібних сегментів, середня частина яких потоншена й орнаментована трьома валиками, а кінці оформлені у вигляді конусів (тип Vimose-1, група Z4g, за класифікацією S. Wilbers-Rost [Wilbers-Rost, 1994, s. 46–49, beil. 1, z. 4g.] (рис. 3, 9). Наявність серед предметів великої кількості вугілля і попелу свідчить, що вони були зібрані та покладені в могилу разом зі залишками поховального вогнища.

У центрі могили лежав роздавлений ліпний горщик жовтого кольору з орнаментом у вигляді косих насічок по краю вінець (рис. 6). У ньому знаходилися кістки дрібної рогатої худоби (вівці або кози). Трохи північніше і глибше цієї посудини виявлено остеологічні залишки великої тварини, ймовірно задньої ноги корови.

Долівка поховального комплексу розташована на рівні материка – на глибині 0,7 м. Вона виділялася чорним кольором, утвореним у результаті посипання дна продуктами горіння, зокрема деревним вугіллям². Товщина цього прошарку не була рівномірною і становила від 0,1 до 0,5 см. Дно ями нерівне, з різноманітними заглибленнями природного походження.

Поховання 7 виявлене на глибині 0,4 м. Об'єкт прямокутної (із заокругленими кутами) форми, величиною 1,5×1 м, орієнтований довгими сторонами вздовж лінії північ–південь. Заповнення ями складалося зі сірого слабогумусованого супіску без слідів вкраплень деревного вугілля з поховального вогнища.

¹ Оскільки деякі фрагменти кераміки із заповнення мають сліди ошлакування, можемо припустити, що температура поховального вогнища сягала більше 1100° С [Рижов, Бурдо, Відейко, Магомедов, 2002, с. 196].

² Вивчення зразків ґрунту проведено на хімічному факультеті Львівського національного університету імені Івана Франка. Автор дякує доценту кафедри аналітичної хімії, кандидату хімічних наук П. Ридчуку за проведені дослідження.



Рис. 4. Карів-1. Поховання 7. Загальний вигляд і розташування посуду: 1–5 – кераміка; 6 – скло.

Як і в попередньому випадку, супровідний матеріал лежав двома скупченнями у північній і південній частинах захоронення. Зокрема, в межах північної ділянки могильної ями знайдено п'ять керамічних посудин – чотири горщики й одну миску (рис. 4). Вони виготовлені ліпним способом, погано випалені. Від тривалого перебування у вологому супіску їхня поверхня частково розм'якла, на ній утворилися численні мікротріщини. У формах кераміки спостерігаються характерні пшеворські риси – вузьке, добре виражене денце, гостре ребро на рівні переходу від тулуба у шийку та високі, легко розхилені, вінця. На шийці одного з горщиків простежено орнамент у вигляді зигзагу.

У середині одного пшеворського горщика стояла менша посудина (рис. 4, 1), яка суттєво відрізнялася загальним виглядом. За формою вона ідентична до вищеописаного ліпного горщика з поховання 1, прикрашеного косими рисками по краю вінця, однак на відміну від нього

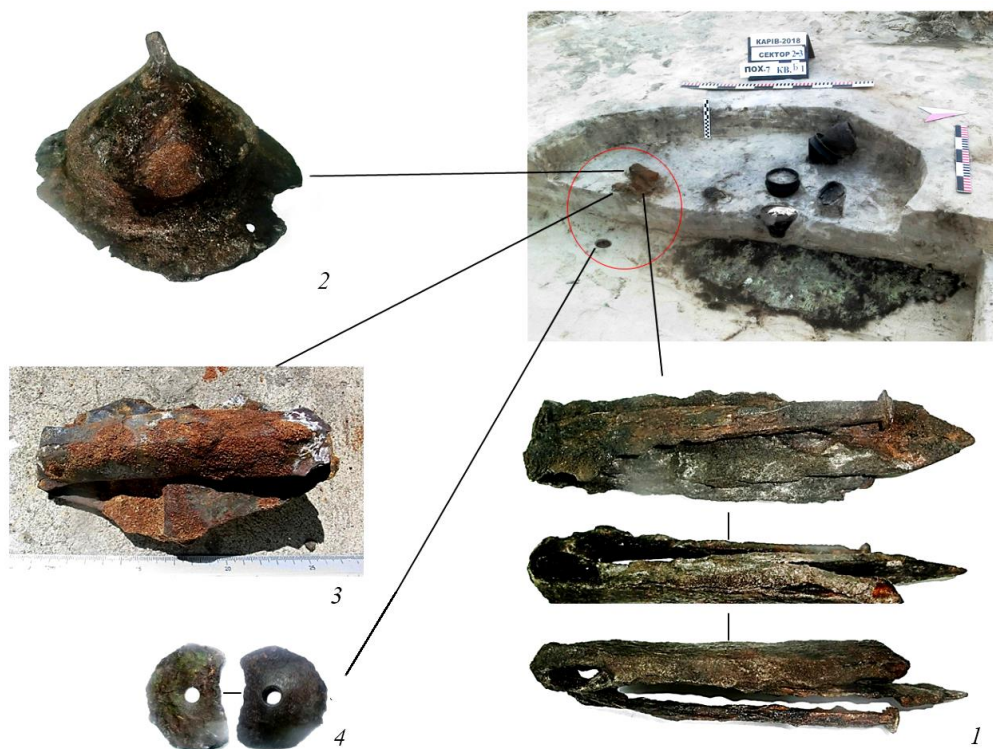


Рис. 5. Карів-1. Поховання 7. Розташування предметів озброєння: 1 – меч; 2 – умбон, 3 – ручка щита, 4 – елемент балтеуса (?). 1–3 – залізо; 4 – бронза.

має ще й ряд слабопомітних вм'ятин трохи нижче переламу плічок (рис. 7).

У південній частині поховання 7 виявлено скупчення залізних предметів – меч, умбон і ручку щита. На усіх наявні сліди навмисної деформації: меч зігнутий і складений учетверо, ручка має загнуті до середини поля, а умбон – відламаний шип (рис. 5). На відстані 0,2 м від останнього лежав невеликий увігнутий бронзовий диск з отвором посередині, можливо, від портупей меча. Його діаметр становить 4,6 см, величина отвору – 7 мм. Меч має двосічний клинок, гостре вістря і квадратне у перерізі черешкове руків'я, яке плавно звужується до невеликого наверх шапкоподібної форми. Його розміри становлять: загальна довжина – в межах 80 см, з яких на руків'я припадає 13 см, ширина клинка – 4–4,5 см, розміри наверх – 2×1,5 см, товщина руків'я – 0,9 см, леза – 0,5 см (рис. 5, 1).

Серед предметів озброєння виявлено невелику кількість людських кремаційних залишків, які, правдоподібно, були покладені в ямку і зверху накриті умбоном. Останній стояв на ребрі, мабуть, через зміщення в результаті сільськогосподарської оранки. Долівка ями не зафіксована, оскільки не доходила до материка, а губилася у шарі білого супіску. Материк у вигляді твердої глини блакитного кольору з вкрапленнями гальки та дрібних валунів нижньоплейстоценового періоду розташовувався на глибині 0,7 м від сучасної поверхні. Його поверхня вирізнялася численними нерівностями, а також ямами різних розмірів і форм. Подальші дослідження цих заглиблень виявили у двох із них рештки коріння дерев.

Посередині могили лежав скляний кубок-келих. Він має легко відхилений край вінець і циліндричний, прикрашений дрібними шліфами, корпус. Останній, стрімко звужуючись, переходить у добре виражене денце на невеличкій підставці (рис. 4, б). Виріб зберігся в незадовільному стані, оскільки через перепалення у вогні його стінки отримали численні тріщини.

Скляний посуд такої форми нам невідомий на території європейського Барбарікуму. Він відсутній у типологіях Г. Ю. Еггерса [Eggers, 1951] та К. Айсінгс [Isings, 1957]. На території Римської імперії один цілий і фрагменти ще кількох ідентичних кубків, щоправда без шліфів на стінках, знайдені на території колишнього римського міста-колонії Августа Рауріка (Augusta Raurica) у Швейцарії [Rütti, 1991, s. 262, taf. 50, 1178; Fünfschilling, 2015, s. 565, taf. 21, 5437–5439].

На особливу увагу заслуговують дві ліпні глиняні посудини, орнаментовані косими рисками по краях вінець. Як зазначалося вище, горщик із поховання 1 відігравав роль приставки з жертвовною їжею тваринного походження. Він жовтого з червоним відтінком кольору і має попелясто-темні плями від несталої температури випалу. У тісті присутні домішки піску і шамоту дрібної та середньої фракцій. Посудина стрункої форми, з легко розхиленими вінцями і плавним переламом плічок на 3/4 висоти корпусу. Край вінець орнаментований косими насічками (рис. 6). Її розміри становлять: висота 17 см, діаметр вінець 15 см, дна – 10 см. Ознак повторного випалу від перебування у поховальному вогнищі не зафіксовано.

Майже ідентичним за виглядом є екземпляр з поховання 7, який перебував усередині чорнолощеного горщика пшеворської культури. Він дещо присадкуватої форми, має коричнево-бурий колір, легко розхилені, прикрашені косими насічками по краю, вінця, плавний злам плічок, погано заглажену горбкувату поверхню та орнамент трохи нижче плічок

у вигляді ряду слабопомітних вм'ятин (рис. 7). У тісті спостерігаються домішки піску і шамоту. Розміри посудини становлять: висота – 13,8 см, діаметр дна – 10 см. Діаметр вінець коливається у межах 15,3–11,2 см, оскільки через поганий випал і тривале перебування у вологому супіску кераміка частково “розм’якла” і під вагою ґрунту її верхня частина набула вигляду еліпса. Як і в попередньому випадку, слідів перебування посудини на поховальному вогнищі не простежено.

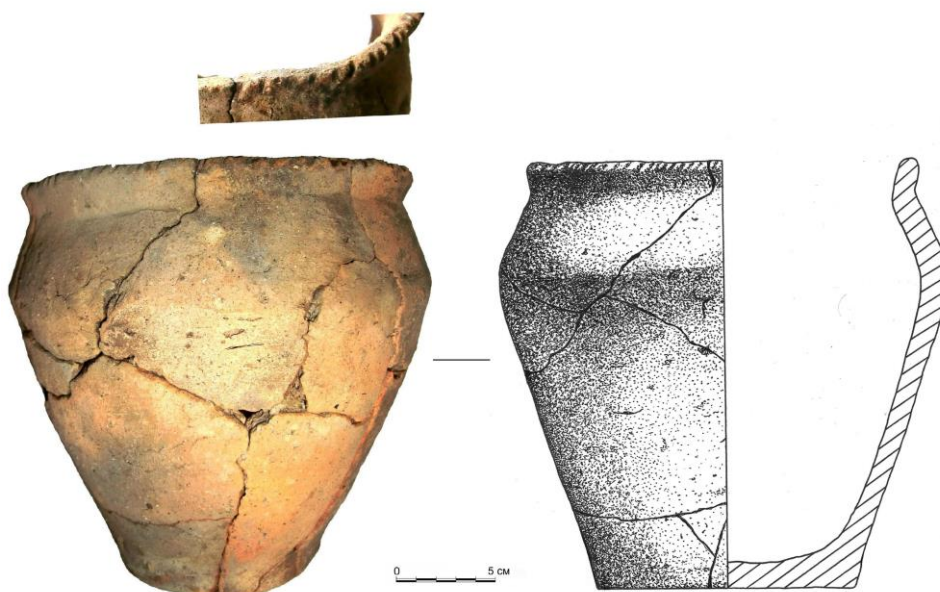


Рис. 6. Карів-1. Поховання 1. Глиняний горщик венедського типу.

Описаний посуд наявний у комплексах різних культур ранньоримської доби. Зокрема, наближені за формою зразки подекуди трапляються у пшеворській культурі. Як приклад можна навести горщик з поховання 20 кремаційного могильника в Опоці (Орока) біля Любліна [Stasiak, 1994, s. 20, гус. 17a]. Однак треба зауважити, що для пшеворської кераміки орнамент у вигляді рифлених рисок по краю вінець не є характерним, на відміну від різного роду нігтево-пальцевих вдавлень і заціпів.

Більше подібними до карівських (відрізняється лише наявністю русту на тулубі) є горщики з поселення у Вишемборку-5 (Wyszembork-5) (об’єкт 8) Вармінсько-Мазурського воєводства, Польща [Fedorczyk, Nowakowski, Szymański, 1998, s. 373–374, fig. 4, 1, 2]. Їх віднесено до

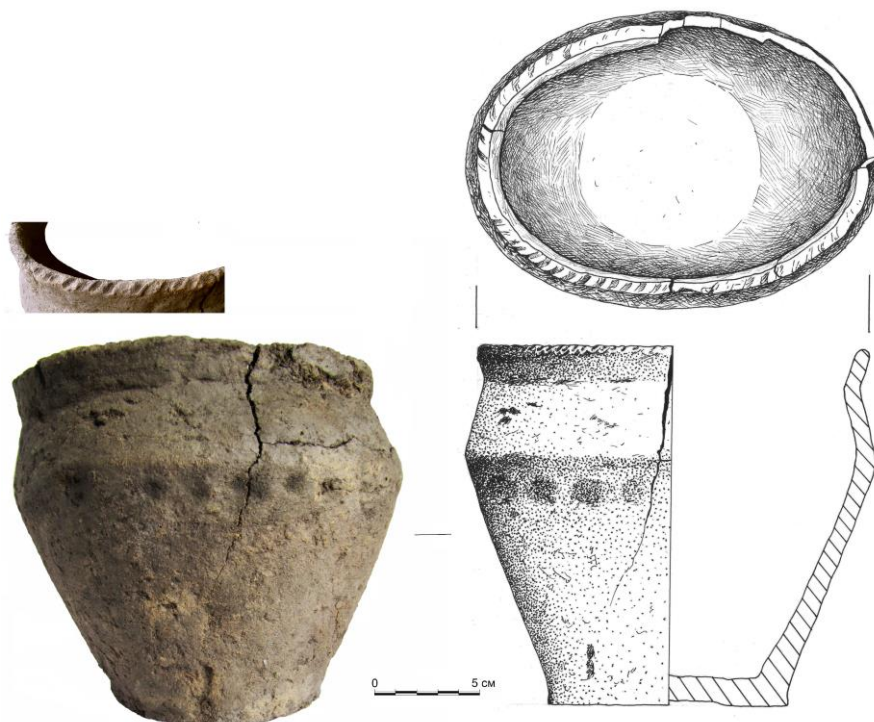


Рис. 7. Карів-1. Поховання 7. Глиняний горщик венедського типу.

богачевської культури, при цьому зазначено, що посуд із таким способом оздобленими вінцями невідомий на богачевських могильниках, натомість поширений серед ранньослов'янської кераміки, вплив якої на Мазурах спостерігається з кінця міграційного періоду [Fedorczyk, Nowakowski, Szymański, 1998, s. 374].

Найближчі аналогії до описаного посуду з Карова походять з пам'яток ранньоримського часу в межиріччі Німану і Західного Бугу (Hryniewiczze Wielkie, Kobylany-5, Suraż (Польща), Трасцяніца, Радасць, Сулічава-1 (Білорусь))³. Зокрема, ідентичним до горщика з поховання 1 є екземпляр із кремаційного могильника в Гриневичах Великих (Hryniewiczze Wielkie, grób 13⁴). Він має не тільки орнаментовані косими рисками вінця, а й повторює форму і розміри цієї посудини (діаметр

³ Автор дякує В. Белевцу за надані з цього приводу консультації.

⁴ На сьогодні – Гриневичі Дужі (Hryniewiczze Duże) Підляського воєводства Республіки Польща.

Подібну кераміку пов'язують із постзарубинецьким горизонтом і датують фазою В2–В2/С1 [Белевец, 2008, с. 249, мал. 11, 14/4; Andzejowski, 1999, s. 32–34]. У результаті подальшого розвитку пізньозарубинецьких традицій подібні типи посуду також поширені на пам'ятках типу Абідня в Білоруському Подніпров'ї [Ильютник, Поболь, 2007, с. 30, рис. 3, 1, 2, 6].



Рис. 8. Гіпотетична реконструкція подій, пов'язаних із виникненням могильника Карів-1.

Ідентичні за формою та орнаментациєю горщики наявні в зубрицькій культурі на території Західної України, яку Д. Козак пов'язував із західним відгалуженням слов'янсько-венедського масиву [Козак, 1993, с. 29; 2008, с. 11–42]. На думку дослідника, наявність на кераміці цієї спільноти відповідного орнаменту є культурним елементом

пізньозарубинецького походження [Козак, 2008, с. 18]. За його класифікацією карівські горщики належать до 8 типу групи конічних сильнопрофільованих посудин. Такий різновид кераміки присутній у всіх зубрицьких селищах Волині, де становлять 15 % від загальної кількості інвентарю [Козак, 1992, с. 50–51, рис. 20, б]. Наприклад, на поселенні Загаї-2 Луцького району Волинської області посуд із косими насічками по краю вінець становить 32 % усього комплексу [Козак, 2008, с. 18].

Присутність у поховальних об'єктах описаної кераміки дає підстави припустити наявність на могильнику Карів-1, окрім пшеворського (лугійського?), балтського та германо-свебського компоненту, ще й елементів венецького культурного-етнічного походження. Це могли бути представники прийшлого з території сучасної Західної Білорусі, або місцевого праслов'янського населення (наприклад жіночої статі), які потрапили в середовище цієї спільноти внаслідок шлюбних, рабовласницьких або соціально-економічних відносин.

Змішаний характер поховальної пам'ятки Карів-1 ми пов'язуємо з подіями Маркоманських війн (166–180 рр.) на Паннонському лімесі, участь у яких брала різноетнічна людність європейського Барбарікуму [Dobiáš, 1964, s. 243–264; Колосовская, 2000, с. 106]. Поразка варварської коаліції від римлян, накладення на переможених великих контрибуцій і зобов'язань давала достатньо підстав для того, щоб частина цієї людності покинула неспокійне Середнє Подунав'я, переселившись на більш віддалені від римського політичного впливу райони Західного Побужжя (рис. 8).

Отже, дослідження могильника Карів-1 принесли нові результати до вивчення культурно-історичної ситуації на території Центрально-Східної Європи у період Маркоманських війн. Поява в цей час у Західному Побужжі нового населення свідчить про складність етнічних процесів, які тут відбувалися наприкінці ранньоримського періоду.

СПИСОК ВИКОРИСТАНОЇ ЛІТЕРАТУРИ

1. Белевец В. “Беларускае Заходняе Палессе ў перыяд правінцыйнарымскіх уплываў – стан і перспектывы даследаванняў”. *Wspólnota dziedzictwa kulturowego ziem Białorusi i Polski*. Red. A. Koško, A. Kalečyc. Warszawa–Kraków, 2004. 227–261.
2. Ильютин А. В., Поболь Л. Д. “Керамика Абидни”. *Памятники эпохи железа и средневековья Беларуси (К 60-летию О. Н. Левко)*. Минск, 2007. 18–36. (Материалы по археологии Беларуси 14).
3. Козак Д. Н. *Етнокультурна історія Волині (I ст. до н. е. – IV ст. н. е.)*. Київ, 1992.

4. Козак Д. Н. “Взаємовідносини слов’ян і германців на території України в першій половині I тис. н. е.”. *Археологія* 2 (1993): 24–36.
5. Козак Д. *Венеди*. Київ, 2008.
6. Колосовская К. *Рим и мир племён на Дунае I–IV вв. н. э.* Москва, 2000.
7. Онищук Я. І. *Населення Західної Волині та Західного Поділля у першій половині I тис. н. е.: культурно-історичний аспект*. Львів, 2018.
8. Рижов С. М., Бурдо Н. Б., Відейко М. Ю., Магомедов Б. В. *Давня кераміка України. Археологічні джерела та реконструкції. Ч. I*. Київ, 2002.
9. Andrzejowski J. “Hryniewiczze Wielkie – cmentarzysko z pogranicza dwóch światów”. *Comhlan. Studia z archeologii okresu przedrzymskiego i rzymskiego w Europie Środkowej dedykowane Teresie Dąbrowskiej w 65. rocznicę urodzin*. Warszawa, 1999. 17–59.
10. Dobiáš J. *Dějiny československého území před vystoupením Slovanů*. Praha, 1964.
11. Eggers H. J. *Der römische Import im freien Germanien*. Hamburg, 1951.
12. Fedorczyk M., Nowakowski W., Szymański P. “Od epoki żelaza po schyłek okresu wędrówek ludów: badania w 1995 r. zespołu osadniczego nad jeziorem Salet, koło Wyszemborka, gmina Mrągowo”. *Światowit* XLI/B (1998): 367–387.
13. Isings C. *Roman glass from dated finds*. Groningen, 1957.
14. Fünfschilling S. *Die Römischen Gläser aus Augst und Kaiseraugst. Fundkatalog und Tafeln*. Augst, 2015.
15. Onyshchuk J. “Kariv I – nowo odkryte cmentarzysko z okresu wczesnorzymskiego na Zachodnim Pobużu. Wstępna analiza kulturowo-historyczna”. *Kultura przeworska. Procesy przemian i kontakty zewnętrzne*. Łódź, 2019. 359–375.
16. Rütli B. *Die römischen Gläser aus Augst und Kaiseraugst. Katalog und Tafeln*. Augst, 1991.
17. Stasiak M. *Ceramika z cmentarzyska kultury przeworskiej w Opoce*. Lublin, 1994.
18. Wilbers-Rost S. *Pferdegeschirr der römischen Kaiserzeit in der Germania libera: zur Entstehung, Entwicklung und Ausbreitung des “Zaumzeugs mit Zügelketten”*. Oldenburg, 1994.

REFERENCES

- Belevets V. “Belaruskae Zakhodniae Palesse v period pravintsynarimskikh uplyvav – stan i perspektyvy dasledavanniav”. *Wspólnota dziedzictwa kulturowego ziem Białorusi i Polski*. Red. A. Koško, A. Kalečyc. Warszawa–Kraków, 2004. 227–261. (in Belorussian).
- Піутік А. В., Побол Л. Д. “Кераміка Абідні”. *Паміятнікі эпохі з’ялеза і с’редневековія Беларусі (К 60-летію О. Н. Левко)*. Мінск, 2007. 18–36. (*Materialy po arkheologii Belarusi* 14). (in Russian).
- Kozak D. N. *Etnokulturna istoriia Volyni (I st. do n. e. – IV st. n. e.)*. Kyiv, 1992. (in Ukrainian).

- Kozak D. N. “Vzajemovydnosyny sloviaŋ i hermantsiv na terytorii Ukrainy v pershii polovyni I tys. n. e.”. *Arkheolohiia* 2 (1993): 24–36. (in Ukrainian).
- Kozak D. *Venedy*. Kyiv, 2008. (in Ukrainian).
- Kolosovskaia K. *Rim i mir plemen na Dunae I–IV vv. n. e.* Moskva, 2000. (in Russian).
- Onyshchuk Ya. I. *Naselennia Zakhidnoi Volyni ta Zakhidnoho Podillia u pershii polovyni I tys. n. e.: kulturno-istorychnyi aspekt*. Lviv, 2018. (in Ukrainian).
- Ryzhov S. M., Burdo N. B., Videiko M. Yu., Mahomedov B. V. *Davnia keramika Ukrainy. Arkheolohichni dzhherela ta rekonstruktsii. Ch. 1*. Kyiv, 2002. (in Ukrainian).
- Andrzejowski J. “Hryniewiczze Wielkie – cmentarzysko z pogranicza dwóch światów”. *Comhlan. Studia z archeologii okresu przedrzymskiego i rzymskiego w Europie Środkowej dedykowane Teresie Dąbrowskiej w 65. rocznicę urodzin*. Warszawa, 1999. 17–59. (in Polish).
- Dobiáš J. *Dějiny československého území před vystoupením Slovanů*. Praha, 1964. (in Czech).
- Eggers H. J. *Der römische import im freien Germanien*. Hamburg, 1951. (in German).
- Fedorczyk M., Nowakowski W., Szymański P. “Od epoki żelaza po schyłek okresu wędrówek ludów: badania w 1995 r. zespołu osadniczego nad jeziorem Salet, koło Wyszemborka, gmina Mrągowo”. *Światowit* XLI/B (1998): 367–387. (in Polish).
- Isings C. *Roman glass from dated finds*. Groningen, 1957. (in English).
- Fünfschilling S. *Die Römischen Gläser aus Augst und Kaiseraugst. Fundkatalog und Tafeln*. Augst, 2015. (in German).
- Onyshchuk J. “Kariv I – nowo odkryte cmentarzysko z okresu wczesnorzymskiego na Zachodnim Pobużu. Wstępna analiza kulturowo-historyczna”. *Kultura przeworska. Procesy przemian i kontakty zewnętrzne*. Łódź, 2019. 359–375. (in Polish).
- Rütti B. *Die römischen Gläser aus Augst und Kaiseraugst. Katalog und Tafeln*. Augst, 1991. (in German).
- Stasiak M. *Ceramika z cmentarzyska kultury przeworskiej w Opoce*. Lublin, 1994. (in Polish).
- Wilbers-Rost S. *Pferdegeschirr der römischen Kaiserzeit in der Germania libera: zur Entstehung, Entwicklung und Ausbreitung des “Zaumzeugs mit Zügelketten”*. Oldenburg, 1994. (in German).

Стаття: надійшла до редакції 23.08.2022
прийнята до друку 01.09.2023

**VENEDIAN-TYPE POTS
FROM THE ROMAN-PERIOD BURIAL SITE KARIV-1
IN THE WESTERN BUG REGION**

Yaroslav ONYSHCHUK

Ivan Franko National University of Lviv,

Department of Archaeology and History of Ancient Civilizations,

1, Universytetska Str., Lviv, Ukraine, 79000,

e-mail: onyshchuk@ukr.net

ORCID: 0000-0002-4079-5202

The site of Kariv-1 was studied by the expeditions of the Ivan Franko National University of Lviv and the Municipal Institution of the Lviv Regional Council “Museum of History and Local Lore” (Vynnyky). It is located near the village of Kariv, in Chervonohrad district, Lviv region. The site is a burial ground of the Roman period with cremation burials dated to the B2/C1 period (second half of the 2nd century CE). During the excavations, 12 burials were discovered. Rich accompanying material was found in the graves, including bronze and glassware of provincial-Roman origin. The results of the research give us a possibility to propose that the Kariv-1 site was left by an ethnically mixed population of Przeworsk, Baltic and German (Suebian) origin. However, the presence of hand-made pottery with ornaments in the form of oblique stripes situated on the edge of the vessels upper parts, in burials no. 1 and no. 7, and analogies to such pottery that are known from the post-Zarubyntsi horizon at the territories of Southern Belarus and Western Ukraine, can lead us to the suggestion of the presence of another cultural element at the site – the Venedian one. It, perhaps, could have been left by the local population of Slavic origin.

Keywords: Roman period, burial ground Kariv-1, cremation, Western Bug region, the Venedians.