

ТЕОРЕТИЧНА СОЦІОЛОГІЯ: КОНСТРУЮВАННЯ АНАЛІТИЧНИХ ІНСТРУМЕНТІВ

УДК 316.74: 614

doi: <http://dx.doi.org/10.30970/VSO.2020.14.02>

ЕМОЦІЇ У СПРИЙНЯТТІ СОЦІАЛЬНОЇ НЕРІВНОСТІ

С. О. Макеєв

*Інститут соціології Національної академії наук України,
вул. Шовковична, 12, м. Київ, Україна, 01021,
i-soc@i-soc.org.ua
<https://orcid.org/0000-0002-4418-8741>*

Н. В. Коваліско

*Львівський національний університет імені Івана Франка,
вул. Університетська 1, м. Львів, Україна, 79000,
kovalisko@mail.lviv.ua
<https://orcid.org/0000-0002-1466-6132>*

У спеціальній літературі розглядаються різноманітні аспекти взаємного зв'язку між позитивними й негативними емоціями та певними порядками нерівності у суспільстві. Породжені конкретними обставинами емоції виконують роль реагентів, що вимагають зміни обставин, спонукають до відповідних дій або навіть генерують такі дії. Виділено принципи, що описують механізм формування позитивних і негативних емоцій. А також їхні наслідки у вигляді ставлення, оцінок та дій індивідів, які підтримують існуючий порядок розподілу прав, повноважень, престижу, винагород чи, навпаки, відчужують від нього, зменшуючи ступінь солідарності в конкретних ситуаціях різного рівня. Обґрунтовано, що в теоретичному контексті неможливо оперувати складною комбінаторикою первинних і вторинних (сполучення деяких первинних) емоцій, оскільки перевага надається первинним та окремим їхнім поєднанням різного рівня інтенсивності: задоволення-щастя, відраза-страх, домагання-гнів, розчарування-зневіра. Своєю чергою поєднання позитивних та негативних емоцій утворює широку гаму відчуттів й переживань індивідів різних соціальних статусів.

Проте в Україні розвідки щодо вивчення взаємозв'язку емоцій та сприйняття соціальних нерівностей не проводилися. Тепер у розпорядженні дослідників є емпіричні дані, що отримані в опитуванні за модулем «Соціальна нерівність V» Міжнародного проєкту соціального дослідження (ISSP). Методом аналізу відповідності (correspondence analyses) виявлено, що чим нижчий статус і позиція в суспільстві, тим частіше співпадають критичні оцінки нерівності в Україні та високий ступінь емоційного незадоволення

нею. Чим соціально і матеріально-фінансово успішні індивіди, тим частіше критичним оцінкам супутні емоційна врівноваженість, безтурботність щодо глибини стратифікації. Варіабельність сполучень оцінок і емоційних станів найвища на проміжних щаблях/позиціях соціальних ієрархій.

Ключові слова: соціальна нерівність, емоції, емоційна стратифікація, соціологія емоцій.

Концептуальні підходи

Щоб уявити ступінь тематичної розгалуженості такої субдисципліни, як соціологія емоцій, достатньо ознайомитися із двома томами відповідного «Довідника зі соціології емоцій» [Stets, Turner, 2006; Stets, Turner, 2014]. Проте нижче, у реферуванні декількох джерел, йдеться виключно про зв'язок диференційованих за інтенсивністю емоцій із деякими порядками нерівності у суспільстві.

У 1998 році вперше опублікована книга Джека Барбалета «Емоція, соціальна теорія та соціальна структура. Макросоціологічний підхід» щодо місця емоцій у соціальній теорії та у її взаємозв'язку з соціальною структурою, яка потім перевидавалася й багато цитувалася [Barbalet, 2004]. Головна, й досягнута автором, на нашу думку, мета книги полягала в легітимації права на присутність уявлень про емоції у структурі соціологічної теорії та у пояснювальних схемах, що ними оперують дослідники в аналізі поведінки окремих людей і великих спільнот. Наприклад, класова система суспільства генерує багато емоцій (гнів, помста, страх, апатія), проте домінантним для «класу» визнається «обурення, гнів»: реакція на нерівність розподілу багатства і влади, яка стає також умовою консолідації класу, підставою для класової дії. На думку автора уможливорює подібну кваліфікацію та обставина, що емоція з самого початку вбудована у класову структуру й класові відносини – їхній симбіоз має онтологічний статус. Тобто емоція є органічним елементом структурно нерівної ситуації, до якої також входять приналежність конкретного індивіда до певної позиції в соціально-економічній структурі, усвідомлення ним приналежності до неї (ідентифікація), приписування значущості та цінності позиції та приналежності. В соціології, переконує читача Д. Барбалет, емоція розглядається як те, що припадає як індивіду, так і ситуації, в якій він перебуває, обставинам його повсякденного існування [Barbalet, 2004: ch.3]. Інакше кажучи, насичені емоціями порядки нерівності водночас є і певними об'єктивностями, і структурами, занесеними у суб'єктивність.

Джонатан Тернер, виносячи на розсуд колег соціологічну теорію емоцій, також вважає соціальну структуру й стратифікаційну систему важливими умовами й чинниками емоційного збудження [Turner, 2007]. Згодом він підсумував свої спостереження за динамікою емоційної стратифікації у постіндустріальних суспільствах в контексті змін матеріально-фінансових та ціннісно-нормативних умов відтворення середнього класу [Turner, 2017]. Відомий фахівець із структурного підходу до явищ і процесів, соціальний

психолог за освітою, розглядає емоції як вкорінені одночасно в усі три рівні соціального універсуму: взаємодії між індивідами; мезорівень організацій та категорій людей, стратифікованих за віком, освітою, доходами або ж організованих горизонтально чи у вигляді павутиння; макрорівень інститутів та системи стратифікації. Соціальний універсум, отже, бачиться конкурентним середовищем, де кожна структурна одиниця може бути і джерелом загроз іншим, і мішенню для загроз від інших. Де поряд із такими дефіцитними ресурсами, як гроші, влада і престиж, нерівномірно розподіляються як позитивні, так і негативні емоції.

Індивіди дією певних макро- та мікросоціальних сил включені у процес задоволення 5-ти універсальних потреб: у підтвердженні ідентичності, в отриманні позитивних винагород, у відчутті приналежності до групи, у довірі (передбачуваності, поваги, щирості), у відчутті фактичності (інтерсуб'єктивному переконанні, що речі саме такі, якими вони є). Енергія, що виникає чи то при конфліктній або ж узгодженій зустрічі між очікуваннями індивідів щодо задоволення потреб та відповідями на них у вигляді різноманітних привілеїв чи обмежень доступу до ресурсів, й постає у вигляді емоційного збудження [Turner, 2007: p. 67-100]. Останнє нерівномірно розподілене між категоріями населення, утворюючи емоціональну стратифікацію, в якій негативні емоції концентруються на полюсі нижчих класів і страт [Turner, 2017: p. 21-24].

Породжені конкретними обставинами емоції виконують роль реагентів, що вимагають зміни обставин, спонукають до відповідних дій або навіть генерують такі дії. Власне теорія складається із 17 принципів (вони, водночас, є вірогідними гіпотезами), що описують механізм формування позитивних і негативних емоцій. А також їхні наслідки у вигляді ставлення, оцінок та дій індивідів, які підтримують існуючий порядок розподілу прав, повноважень, престижу, винагород чи, навпаки, відчужують від нього, зменшуючи ступінь солідарності в конкретних ситуаціях різного рівня [Turner, 2007: p. 200-207]. Оскільки в теорії неможливо оперувати складною комбінаторикою первинних і вторинних (сполучення деяких первинних) емоцій, що їх розглянуто в першому розділі книги Дж. Тернера 2007 року, остільки перевага надається первинним та окремим їхнім поєднанням різного рівня інтенсивності: задоволення-щастя, відраза-страх, домагання-гнів, розчарування-зневіра. Своє чергою поєднання позитивних та негативних емоцій утворює багатий словник відчуттів й переживань (53 іменування), які притаманні факту присутності індивідів у соціальних структурах [Turner, 2007: p. 7-8].

У книзі В.Боттеро «Сенс нерівності» («A sense of inequality») [Bottero, 2020: p.89-118] емоціональні аспекти нерівності розглядаються у четвертій главі на багатому дослідницькому матеріалі. Її виключно теоретичний зміст не залишає місця для сумнівів: спеціалісти не мають розбіжностей щодо іманентної присутності байдужості, приниженості, страху, тривоги, обурення, сорому, гніву (роздратування) у класових ситуаціях, в оцінках власного соціального та матеріально-фінансового положення, в практиках комунікації

з іншими, у сприйнятті умов і обмежень доступу до вітально значимих ресурсів. Тобто тих психічних реакцій, що виникають внаслідок фізично-тілесного чи виключно зорового зіткнення з нерівністю. Предметом дебатів залишається роль рефлексій у формуванні емоційних станів та їхнього значення для кристалізації установок сприяти колективній мобілізації для зміни стратифікаційних порядків.

Утім, поза методологічними існують й труднощі методичного штибу в емпіричному вивченні впливу інституційних (символічна медіа-сфера, ідеологічно-нормативні системи, ціннісні комплекси) та локальних (групові, територіальні переконання чи упередження) структур на формування й відтворення ендемічних афективних станів. У другому томі довідника з соціології емоцій за редакцією Я.Стетса та Дж.Тернера зазначалося, що зв'язки, наприклад, класу і афектів досліджувалися лише зрідка й здобуто не так багато надійно підтверджених фактів. Звичайно, несприятлива життєва ситуація природно генерує погані відчуття, низький рівень соціального самопочуття. До того ж ті, хто в ній перебувають, обмежені й в комунікативних ресурсах компенсувати негативні психологічні наслідки побутових негараздів та усвідомлення низького соціального статусу [Wilkins, Pace, 2014: p.385-386].

Емпіричні дані та метод аналізу

Емпіричні дані отримані з опитування за модулем «Соціальна нерівність V» Міжнародного проєкту соціального дослідження (ISSP), що проведене на підконтрольній Україні території у вересні-листопаді 2019 року Київським міжнародним інститутом соціології (КМІС) на замовлення кафедри соціології Національного університету «Києво-Могилянська академія». Вибірка стратифікована, багатоступенева, випадкова на кожному етапі, її похибка з імовірністю 0.95 й без урахування дизайн-ефекту не перевищує 2.2%, N=2001. До аналізу залучені відповіді респондентів на чотири запитання анкети з модуля «Соціальна нерівність V», які інтерпретуються як чотири відносно порізнені варіанти ідентичності (локалізація індивідами самих себе на запропонованих шкалах, тобто в певних стратифікаційних порядках). Запитання призначені, власне, для активування прихованої (мовчазної) ідентичності. Огляд теорії співвідношення ідентичності та емоцій поданий в статті Я.Стетса й Р.Треттевіка в довідникові з соціології емоцій [Stets Trettevik, 2014].

Q10. Окремі люди відчувають роздратування щодо різниці в добробуті між багатими та бідними, а інші – ні. Що ви відчуваєте при думці про різницю в добробуті між бідними і багатими в Україні? Будь-ласка, помістіть себе на шкалі від 0 до 10, де 0 означає не відчуваю роздратування зовсім, а 10 означає відчуваю надзвичайно сильне роздратування.

Гнів (в оригіналі запитання в анкеті значиться «feel angry», anger – гнів, злість, розлюченість, роздратування) традиційно атестується як соціальна

емоція. Попри відсутність загально визнаних дефініцій не заперечується, що між нею та нерівністю, дискримінацією, сегрегацією, обмеженнями існує стійка напружена асоціація, різновид енергії, що підтримує процеси формування й відтворення невідступної антипатії до глибоко стратифікованих порядків суспільства. Останні не здатні викликати позитивні емоції, такі як щастя, любов, ними не можна захоплюватися. Роздратованості (гніву) скоріше будуть супутні подив, смуток, розчарування – нейтральні афекти з мінімальним мобілізуючим потенціалом [Schieman, 2006]. Емоційна стратифікація щодо різниці в добробуті між багатими та бідними в Україні подана на Рис. 1.

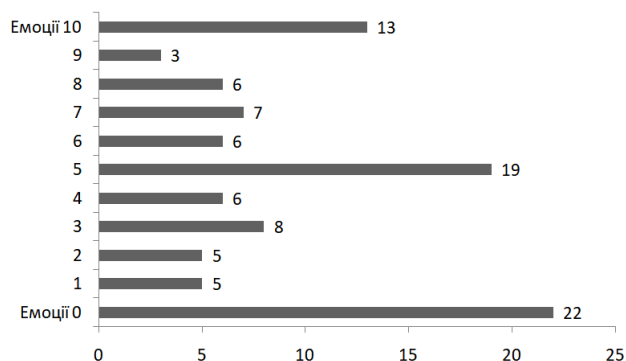


Рис. 1. Розподіл відповідей на запитання Q10 (% до тих, хто відповів).

Для зменшення розмірності й збільшення чисельності в кожній агрегованій категорії одинадцять пунктів шкали (Рис. 1) зведені у сім: Емоції 0 (різниця в добробуті не викликає занепокоєння, байдужість до нерівності), Емоції 1+2, Емоції 3+4, Емоції 5 (диспропорції у якості життя визнаються, викликаючи середній рівень тривожності), Емоції 6+7, Емоції 8+9, Емоції 10 (гнів, радикальне несприйняття різниці у добробуті, неприйнятна несправедливість).

Q13a. В нашому суспільстві є групи, які займають більш високі щаблі суспільної ієрархії та групи, які перебувають на щаблях нижче. Перед вами драбина, де 10 – це вище положення, а 1 – найнижче. На якому щаблі ви розмістили б себе? Десять пунктів шкали (Рис. 2) зведені у шість: Сходи 1, Сходи 2+3, Сходи 4, Сходи 5, Сходи 6+7, Сходи 8+9+10.

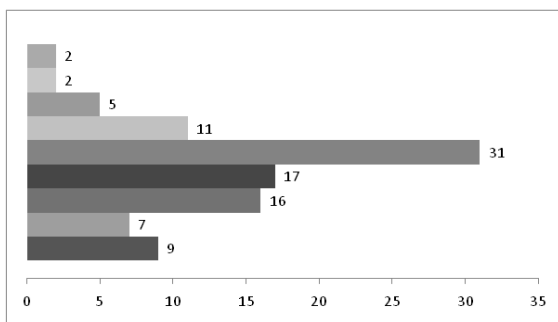


Рис. 2. Розподіл на уявній соціальній драбині (% від першої внизу до вищої, об'єднані пункти 9 та 10).

Q18a. Говорячи про загальний дохід вашого домогосподарства, включно з усіма джерелами доходів всіх його членів, наскільки важко чи легко зараз для вашого домогосподарства зводити кінці з кінцями?

Шкала із п'яти пунктів (Рис.3): дуже важко, скоріше важко, не важко, але й не легко, скоріше легко, дуже легко.

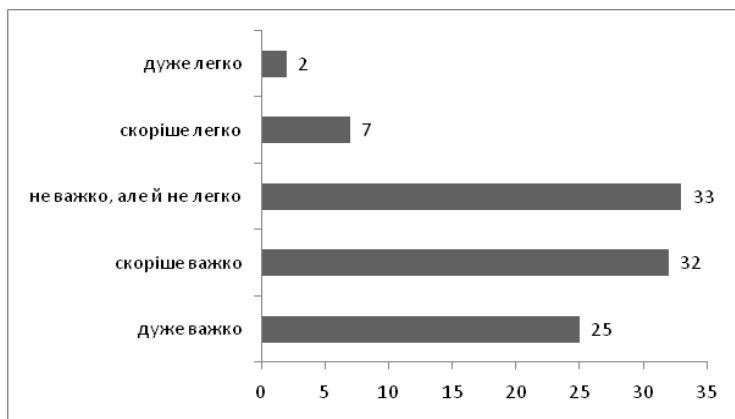


Рис.3. Розподіл відповідей на запитання Q18a (%).

Q24. Більшість людей відносить себе до якогось соціального класу. Скажіть, будь ласка, до якого класу відносите себе ви?

Шість класів, запропонованих до вибору респондентам, зведені у п'ять (Рис.4), оскільки пункт «вищий клас» обирався не часто: нижчий клас, робітничий клас, нижній середній клас, середній клас, вищий середній клас (вищий середній клас та вищий клас).

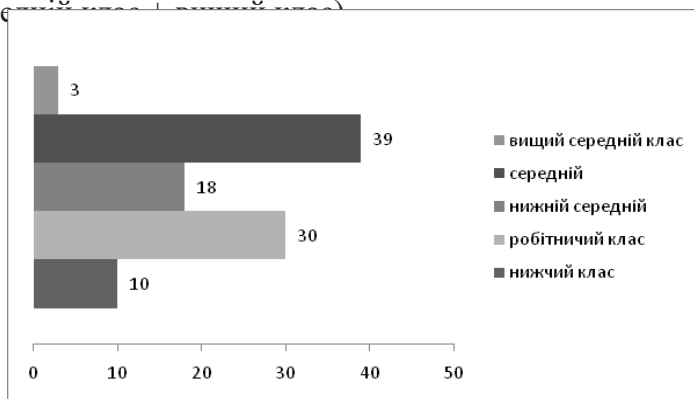


Рис.4. Ідентифікація з класами, запитання Q24 (%; об'єднані вищий середній та вищий класи).

Наведені дані зводилися в таблицю, в якій сім рядків (емоційна стратифікація) й 16 стовпчиків (пункти трьох шкал). Основні тенденції досить легко побачити вже з наповнення (кількість/частка) її клітин, проте для наочного уявлення множинних зближень та віддалень застосовувався метод аналізу відповідностей (correspondence analyses), розвідувальний метод зниження розмірності, що представляє інформацію у вигляді двовимірного графіка з координатами рядків та стовпчиків. Чим ближче відповідна категорія змінної стовпчика до центру графіка, тим менш однорідним є вибір нею пунктів рядків. І навпаки, чим далі від центру, тим більш виділеним є вибір. Метод розраховує дистанції між категоріями змінних, поєднуючи їх у певні констеляції й дозволяючи інтерпретувати розміщення категорій в термінах зближення чи окремішності. І нічого не повідомляє про те, чому такі змінні саме так розташовані на графіку.

Опис результатів

Загалом за вибіркою серед запропонованих в опитуванні для вибору 5-ти моделей соціальної структури 53% тих, хто визначився, вказали на найстратифікованіший Тип А з таким описом: «нечисленна еліта наверху, небагато людей посередині й переважна більшість внизу». Крім того, в середньому три чверті громадян (75%) «повністю погоджуються» з тим, що в Україні існує надто велика різниця у доходах.

Однак такий стан речей не викликає особливого занепокоєння, значна частина громадян вважає його природним, неусувною умовою повсякдення. Кожний п'ятий (22%) опитаний байдужий («Емоції 0», модальна категорія на Рис. 1) до різниці між багатими і бідними. А перші чотири пункти шкали відмітили 46% респондентів і кожний п'ятий (19%) середній пункт («Емоції 5»). Лише кожному восьмому («Емоції 10», 13%) притаманна максимальна чутливість (роздратування) до нерівності у статках. І це при тому, що кожному четвертому респондентові загалом (25%) «дуже важко» зводити кінці з кінцями у процесі задоволення потреб, а кожному третьому (32%) – «скоріше важко». Водночас дві п'ятих громадян (39%) віднесли себе до «середнього класу», а 31% опитаних розмістили себе на 5-й, середній сходинці уявної соціальної драбини (на перших двох – 16%). Кожному сьомому (16%) у «середньому класі» та тому, хто розмістив себе на 5-му (середньому) шаблі соціальної драбини «дуже важко» зводити кінці з кінцями у побуті. Отримані в аналізі відповідності значення інерції та значення хі-квадрат з ймовірністю меншу за 0.01 дозволяють відхилити нульову гіпотезу про незалежність рядків і стовпчиків у підсумковій таблиці, що утворена чотирма показниками.

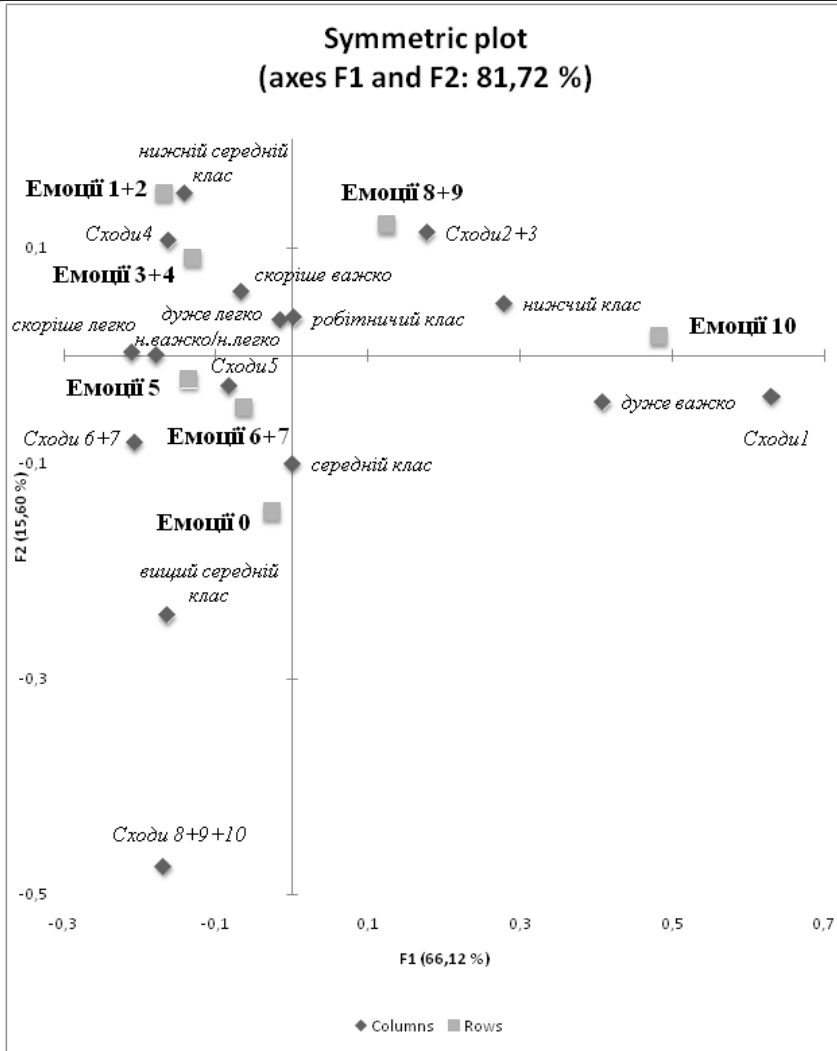


Рис. 5. Відповідність між емоційною стратифікацією та трьома різновидами соціальної самоідентифікації

На Рис.5 подано результати розрахунку відповідностей. У правій частині графіку категоріям високої емоційної напруги («Емоції 10», «Емоції 8+9») відповідають «нижчий клас», «сходи 1», «дуже важко» справлятися з матеріальними й побутовими проблемами. Не висловлюють занепокоєння («Емоції 0», лівий нижній квадрат) розривом у добробуті між багатими та бідними в Україні ті, хто розмістив себе на вищих щаблях соціальної драбини («сходи 8+9+10»), а також ті, хто відніс себе до «вищого середнього класу». Емоції 1+2» та «Емоції 3+4» частіше висловлюють респонденти, які

ідентифікують себе як «нижній середній клас» й розміщує на четвертій сходинці соціальної драбини. Носіями середнього рівня незадоволення нерівністю («Емоції 5», «Емоції 6+7») переважно є «середній клас, локалізовані в центрі соціальної драбини («сходи 5»), кому «не важко, але й не легко» зводити кінці з кінцями. «Робітничий клас» і категорія громадян, які не мають проблем у веденні домогосподарства («дуже легко») найбільш внутрішньо неоднорідні у визначенні власного емоційного стану.

Інтерпретації та висновки

Значення чутливості (високі, середні, низькі) до асиметрії у шансах, можливостях і добробуті варіюються від країни до країни, а універсального зв'язку між емоцією та стратифікацією немає: кореляція завжди специфічна, оскільки опосередкована/модифікована особливими соціальними інститутами, політичним режимом, культурою, традицією. В Україні спостерігається одночасно і високо критична оцінка існуючої нерівності, і помірна схвильованість розривом у добробуті та доходах. Проте в межах отриманої за модулем «Соціальна нерівність-V» інформації ніяка гіпотеза щодо того, чому все відбувається саме так, не може бути ані підтверджена, ані спростована.

Поєднання низького статусу й високої напруги роздратування у правому полі Рис.5 було очікуваним, саме ці категорії населення є основними її носіями в усьому світові. Воно (поєднання), крім того, свідчить про усвідомлення представниками цих категорій свого принизливого, від того й неприйняттого, становища у суспільстві: частка тих, хто «повністю погоджується» з тим, що в Україні надто велика різниця у доходах, найбільша саме серед категорій громадян із найнижчим статусом. Водночас, можливо, тут фактично йдеться про декларацію щодо ізольованості цієї субпопуляції від решти страт суспільства. Принаймні суттєва дистанція, що визначена методом аналізу відповідності на Рис. 5, допускає можливість такого припущення. Втім, гіпотеза про ізольованість потребує окремих методологічно й методично обґрунтованих розвідок.

І навпаки, чоловіки і жінки, котрі класову ідентичність визначили як «вищий середній клас» і розміщують себе на «Сходах 8+9+10», не переймаються («Емоції 0») асиметрією у статках. Раціональне та емоційне тут відокремлені, не співпадають. Найосвіченіші та найуспішніші не вважають, скоріше за все, наявні соціальні поділи та бар'єри суттєвими перешкодами на життєвому шляху – він такий, який є, і що з ним поробиш. При цьому їхня оцінка викривленості такого шляху в Україні лише незначно менш критичніша у порівнянні з тими, хто перебуває в самому низу соціальної конструкції. Все відбувається так, нібито верхні шаблі ієрархії тверді й непохитні, запевняючи в стабільності й врівноваженості, а нижні нетривкі й сумнівні, вселяючи тривогу і непевність.

Ідентифікації респондентів у чотирьох стратифікаційних вимірах (емо-

ційне напруження від нерівності, віднесення до класу, положення на соціальної драбині, оцінка матеріально-фінансового становища) пересікаються лише частково. Скажімо, 38% тих, хто розмістив себе на першій сходинці, заявили про належність до нижчого класу, а 34% до робітничого класу. На Рис. 5 видно, що лише коли йдеться про високу емоційну напругу (Емоції 10) на мінімальній дистанції розташовуються перші позиції трьох номінальних шкал неоднакової розмірності. Тобто у певних контекстах емпірично фіксується їхня схожість, а в інших відносна автономність у взаємодії з емоційною стратифікацією.

Шкала гніву (роздратування), яка вперше застосовується саме у п'ятій хвилі опитування за модулем «Соціальна нерівність», сама по собі є ефективним інструментом, що дозволяє відстежувати стан та динаміку емоційної стратифікації у суспільстві у діапазоні від байдужості до нерівності («Емоції 0»), можливо навіть як виправдання її, до визнання розривів у володінні бажаними благами та ресурсами радикально нелегітимними й несправедливими («Емоції 10»). Вона презентує новий вимір стратифікаційних порядків, як і новий вимір людської суб'єктивності щодо них. Участь у компаративному дослідженні (дані ISSP будуть доступні наприкінці 2021 року чи на початку 2022) дозволяє краще розуміти особливості оцінок нерівності в конкретній країні. Без цього достовірно не визначити ступінь інтенсивності негативного ставлення до існуючої різниці в соціальному і матеріальному добробуті громадян.

Респонденти, які відносять себе до перших позицій на запропонованих в анкеті шкалах, відрізняються за соціально-демографічними ознаками, утворюючи певні субпопуляційні категорії. Тобто не співпадає їхня внутрішня гетерогенність, що й обумовлює виникнення дистанцій між рядками й стовпчиками в таблиці відповідності. Проте на основі отриманих емпіричних даних із застосування модуля «Соціальна нерівність V» існує можливість конструювання додаткового стратифікаційного виміру.

У нашому випадку нижчу страту склали б ті, хто відніс себе до нижчого класу, розмістив себе на першій сходинці соціальної драбини, хто ледве зводить кінці з кінцями у задоволенні повсякденних потреб та обрав опцію «Емоції 10». До вищої страти залучалися б опитані, що розміщували себе на протилежних пунктах шкал. Ці дві субпопуляції були б гомогенні за обраними ознаками. Певний алгоритм комбінації проміжних ознак дозволив би отримати 3-4 проміжні гетерогенні за тими ж ознаками субпопуляції, а у кінцевому підсумку – стратифікований порядок самовизначення індивідів у неоднорідному 4D соціальному просторі.

Допустимо також вводити додаткові змінні й шукати певний оптимальний їхній склад. Однак збільшення кількості ознак, що стратифікують, призводить, як неодноразово зазначалося в літературі, до значного ускладнення аналізу і вимагає вдаватися до спрощень [Turner, 2017: p. 14-17]. Утім, сучасні програми обробки емпіричної інформації впевнено гарантують подібній операції статус не тільки можливої, а й здійсненої з перспективою

отримання нетривіальних результатів. Принаймні досвід Т.Фараро й К. Косаки щодо створення формальної теорії генерування образів стратифікації здатен надихнути допитливого соціолога [Fararo & Kosaka, 2003].

Отже, чим нижчий статус і позиція в суспільстві, тим частіше співпадають критичні оцінки нерівності в Україні та високий ступінь емоційного незадоволення нею. Чим соціально і матеріально-фінансово успішні індивіди, тим частіше критичним оцінкам супутні емоційна врівноваженість, безтурботність щодо глибини стратифікації. Варіабельність сполучень оцінок і емоційних станів найвища на проміжних щаблях/позиціях соціальних ієрархій.

Список використаної літератури:

1. Barbalet J.M. (2004). *Emotion, Social Theory, and Social Structure. A Macrosociological Approach*. Cambridge: Cambridge University Press.
2. Bottero W. (2020). *A Sense of Inequality*. London, New York: Rowman & Littlefield International, Ltd.
3. Fararo T. and Kosaka K. (2003). *Generating Images of Stratification: A Formal Theory*. Dordrecht: Kluwer Academic Publishers.
4. Schieman S. (2006). Anger. In: Stets J. E., Turner J. H. (eds.). *Handbook of the Sociology of Emotions: Volume I* (p. 493-515). Springer Science + Business Media, LCC.
5. Stets J. E., Turner J. H. (eds.). (2006). *Handbook of the Sociology of Emotions: Volume I*. Springer Science + Business Media, LCC.
6. Stets J. E., Turner J. H. (eds.). (2014). *Handbook of the Sociology of Emotions: Volume II*. Dordrecht, Heidelberg, New York, London: Springer.
7. Stets J. E., Trettevik R. (2014). Emotions in Identity Theory. In: Stets J. E., Turner J. H. (eds.). *Handbook of the Sociology of Emotions: Volume II* (p. 33-49). Dordrecht, Heidelberg, New York, London: Springer.
8. Turner J.H. (2007). *Human Emotions. A Sociological Theory*. London and New York: Routledge, Taylor&Francis.
9. Turner J.H. (2017). *Revolt from the Middle. Emotional Stratification and Change in Post-Industrial Societies*. London and New York: Routledge, Taylor&Francis.
10. Wilkins A.C., Pace J.A.(2014). Class, Race, and Emotions. In: Stets J. E., Turner J. H. (eds.). *Handbook of the Sociology of Emotions: Volume II* (p. 385-410). Dordrecht, Heidelberg, New York, London: Springer.

References:

1. Barbalet J.M. (2004). *Emotion, Social Theory, and Social Structure. A Macrosociological Approach*. Cambridge: Cambridge University Press.
2. Bottero W. (2020). *A Sense of Inequality*. London, New York: Rowman & Littlefield International, Ltd.
3. Fararo T. and Kosaka K. (2003). *Generating Images of Stratification: A Formal Theory*. Dordrecht: Kluwer Academic Publishers.

4. Schieman S. (2006). Anger. In: Stets J. E., Turner J. H. (eds.). Handbook of the Sociology of Emotions: Volume I (p. 493-515). Springer Science + Business Media, LCC

5. Stets J. E., Turner J. H. (eds.). (2006). Handbook of the Sociology of Emotions: Volume I. Springer Science + Business Media, LCC.

6. Stets J. E., Turner J. H. (eds.). (2014). Handbook of the Sociology of Emotions: Volume II. Dordrecht, Heidelberg, New York, London: Springer.

7. Stets J. E., Trettevik R. (2014). Emotions in Identity Theory. In: Stets J. E., Turner J. H. (eds.). Handbook of the Sociology of Emotions: Volume II (p. 33-49). Dordrecht, Heidelberg, New York, London: Springer.

8. Turner J.H. (2007). Human Emotions. A Sociological Theory. London and New York: Routledge, Taylor&Francis.

9. Turner J.H. (2017). Revolt from the Middle. Emotional Stratification and Change in Post-Industrial Societies. London and New York: Routledge, Taylor&Francis.

10. Wilkins A.C., Pace J.A.(2014). Class, Race, and Emotions. In: Stets J. E., Turner J. H. (eds.). Handbook of the Sociology of Emotions: Volume II (p. 385-410). Dordrecht, Heidelberg, New York, London: Springer.

EMOTIONS IN THE PERCEPTION OF SOCIAL INEQUALITY

S. Makejev

*Institute of sociology of the national academy of sciences
of Ukraine,*

Shovkovychna str., 12, Kyiv, Ukraine, 01021,

i-soc@i-soc.org.ua

<https://orcid.org/0000-0002-4418-8741>

N. Kovalisko

*Ivan Franko Lviv national university,
Universytetska str. 1, Lviv, Ukraine, 79000,*

kovalisko@mail.lviv.ua

<https://orcid.org/0000-0002-1466-6132>

Special literature notes the mutual connection between positive and negative emotions and the orders of social inequality. In specific circumstances of the environment, emotions play the role of reagents that incentivize changes in surrounding, and trigger up the reconstruction of social order. The article describes the principles of the formation of positive and negative emotions. And also their consequences in the shape of attitudes, evaluations and actions of the individuals that support existing order of rights, authorities, prestige, rewards, or contrary oppose to it diminishing the level of social solidarity in different situations. It is argued that in the theoretical context, it is difficult to operate with a combination of primary and secondary emotions such as pleasure-happiness, disgust-fear, harassment-anger, disappointment-despair. The combination of positive and

negative emotions form wide array of feelings of individuals with different social statuses.

There have been no relevant studies of interconnection between emotions and social inequalities. Researchers now have empirical data from V module of the International Social Research Project (ISSP). On the basis of the method of correspondence analysis it was defined that the lower the status and position of individuals in society, the more often and critical attitudes toward inequality in Ukraine are. The more socially, materially and financially successful individuals are, the more often emotional assessments are accompanied by emotional balance and carelessness about the depth of stratification. The variability of combinations of assessments and emotional states is highest at intermediate levels of social hierarchies.

Key words: social inequality, emotions, emotional stratification, sociology of emotions.

*Стаття надійшла до редколегії 07.06.2020
Прийнята до друку 21.08.2020*