

УДК 929.65:929.731.038Рюриковичі]“08/12”

## **ЗНАКИ РЮРИКОВИЧІВ, ЩО НАЛЕЖАЛИ ВЕЛИКИМ КНЯЗЯМ КИЇВСЬКИМ**

Валерій НЕЧИТАЙЛО

Нумізмат

У статті здійснено ідентифікацію родових знаків династії Рюриковичів на предмет їх приналежності конкретному Великому князю Київському. З’ясовано, що сьогодні дослідникам відомо близько 100 знаків Рюриковичів, що мають відношення до князівських володінь, які розміщувались на території сучасної України. Констатовано, що в даний час з’явилася велика кількість раніше не відомих зображень княжих знаків на предметах побуту, віслих печатях, пломбах, витворах мистецтва тощо. Завдяки дослідженням істориків встановлено, що в основі системи княжих знаків лежить двозуб. Зазначено, що основним підходом у класифікації княжих знаків є ознака найпростішої зміни емблеми при переході від батька до сина. Проаналізовано 45 родових знаків династії Рюриковичів IX–XIII століть – від Рюрика до Данила Романовича Галицького, що дало змогу встановити приналежність знака конкретному князю і прослідкувати еволюцію зображення родового знака київських князів.

*Ключові слова:* династія Рюриковичів, родові знаки, двозуб, тризуб, ідентифікація.

Відкриття так званих княжих знаків Рюриковичів було зроблено на початку XX ст. статистиком П. Сорокіним і вивчалось О. Орешніковим та іншими істориками<sup>1</sup>. Головним завданням, поставленим дослідниками цих знаків, було встановлення їх приналежності конкретним давньоруським князям. Основним принципом класифікації княжих знаків, як це було показано П. Сорокіним, є принцип найпростішої їх зміни при переході від батька до сина. У подальшому цією проблемою займалися такі вчені як Б. Рыбаков<sup>2</sup>,

---

<sup>1</sup> Алексей Орешников, *Денежные знаки домонгольской Руси* (Москва: Государственный исторический музей, 1936); Николай Лихачёв, *Сфрагистический альбом* (Ленинград: АН СССР, 1928); Валерий Нечитайло, *Каталог древнерусских печатей X–XIII вв.* (Киев, 2012), т. 1.

<sup>2</sup> Борис Рыбаков, “Знаки собственности в княжеском хозяйстве Киевской Руси X–XIII вв.,” *Советская археология* 6 (1940): 227–257.

В. Янін<sup>3</sup>, А. Молчанов<sup>4</sup>, С. Белецький<sup>5</sup>, В. Анохін<sup>6</sup>. Метою публікації є визначення і уточнення княжих знаків, що належать Великим князям Київським.

У даний час з'явилася велика кількість раніше не відомих зображень княжих знаків на предметах побуту, віслих печатях, пломбах, витворах мистецтва тощо. І на сьогоднішній день залишається актуальною темою їх вивчення і класифікація.

Накопичення нових матеріалів і встановлення конкретної приналежності різноманітних знаків дозволяє реконструювати їх звідну генеалогічну таблицю і, тим самим, детальніше прослідкувати послідовну еволюцію особистородового знака князів Рюрикового дому протягом близько трьох з половиною сторіч, з першої половини X до середини XIII ст.

Як відомо, найдавніші руські монети були тією групою пам'яток зі знаками Рюриковичів, яка раніше за інші стала відома науці й почала вивчатися. Саме завдяки монетам, що несли на собі зображення княжих знаків, була встановлена емблема – знак княжої власності; це срібники Великих князів Київських Володимира Святославича, Святополка Ярополковича, Ярослава Мудрого.

На сьогодні відомо близько 10 предметів з ранніми знаками Рюриковичів – це вірільні знаки, пломби-булли із зображенням двозуба, які можна віднести до діяльності Великих князів Київських – Ігоря та Святослава Ігоревича, а також княгині Ольги.

У даний час зафіксовано близько 100 знаків Рюриковичів, що мають відношення до земель, які лежать на території сучасної України. Завдяки дослідженням істориків встановлено, що в основі системи княжих знаків лежить двозуб. Генезис цього знаку засновано на принципі появи або зникнення “опятнишів”, що надавали знаку індивідуальні риси. Спираючись на цю теорію та на відомі предмети зі знаками Рюриковичів, в даній статті здійснена спроба ідентифікувати їх приналежність конкретному Великому князю Київському.

*Рис. 1–4.* Рюрик (820–879 рр.), Ігор (875–945 рр.), Ольга (910(?)–969 рр.), Святослав Ігоревич (942(?)–972 рр.). Поза всякими сумнівами, князь Святослав успадкував родовий знак від свого батька, Ігоря, у вигляді двозуба, не змінюючи його. Відповідно цей знак також належав Рюрику. Цим же знаком користувалася і його мати – княгиня Ольга. Можливо, після прийняття християнства між зубцями знака зверху розміщувався хрест. Це підтверджується багатьма предметами першої половини X ст.

<sup>3</sup> Валентин Янін, “Княжеские знаки суздальских Рюриковичей,” *Краткие сообщения о докладах и полевых исследованиях Института истории материальной культуры* 62 (1956): 3–16; Валентин Янін, *Актовые печати Древней Руси X–XV вв.* (Москва: Наука, 1970), т. 1; Валентин Янін и Петр Гайдуков, *Актовые печати Древней Руси* (Москва: ИНТРАДА, 1998).

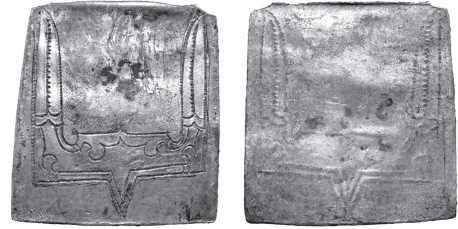
<sup>4</sup> Аркадий Молчанов, “Об атрибуции лично-родовых знаков князей Рюриковичей X–XIII вв.,” *Вспомогательные исторические дисциплины* 16 (1985).

<sup>5</sup> Сергей Белецкий, “Знаки Рюриковичей на пломбах из Дрогичина (по материалам свода К. В. Болсуновского),” *Stratum plus* 6 (1999): 288–330.

<sup>6</sup> В. Анохин, *Свинцовые пломбы Великого княжества Киевского (X–XIII вв.)* (Киев: Стилос, 2012).



Вісла печать князя Святослава і княгині Ольги



Вірчий знак князя Ігоря

*Рис. 5.* Ярополк Святославич (958(?)–978 рр.). Старший син Святослава успадкував від свого батька родовий знак двозуб, але у нього було ще два брати – Олег і Володимир, і, відповідно, виникла необхідність видозмінити родовий знак батька і роду. Як старший син, Ярополк міг не змінювати свій родовий знак і залишити його у вигляді двозуба, але християнське виховання, що привите бабусяю, княгинею Ольгою, могло залишити свій відбиток. Можливо, він був хрещений у дитячі роки й тому міг розмістити хрест між зубцями. Знак відомий за підвісками, знайденими у Київській та Рівненській областях. Також відома пломба з цим знаком.



Вірчий знак Ярополка Святославича

Пломба Ярополка Святославича

*Рис. 6.* Володимир Святославич (960(?)–1015 рр.). Завдяки пам'яткам нумізматики встановлено його родовий знак у вигляді тризуба. Підтверджується пам'ятками сфрагістики, відомо багато пломб із цим знаком.



Срібник Володимира Великого

Вірчий знак Володимира Великого

*Рис. 7.* Святополк Ярополкович Окаянний (978–1019 рр.). Єдиний син Ярополка Святославича. Також завдяки пам'яткам нумізматики точно встановлено його родовий знак – двозуб із хрестом на вершині лівого зуба.



Срібник Святополка Окаянного

*Рис. 8.* Ярослав Володимирович Мудрий (977–1054 рр.). Завдяки пам'яткам нумізматики повністю встановлено його знак – тризуб із шаром на середньому зубі. Підтверджується пам'ятками сфрагістики, відомі підвіски з цим знаком.

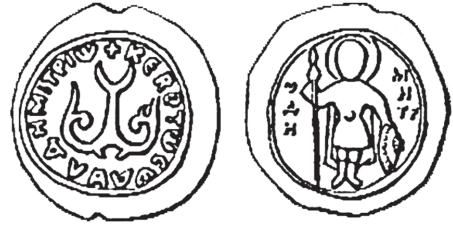


Срібляник Ярослава Мудрого

Вірчі знаки Ярослава Мудрого

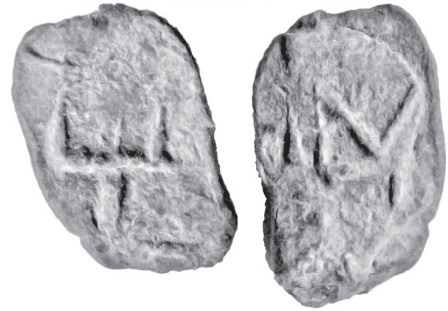


*Рис. 9.* Ізяслав Ярославич (1024–1078 рр.). Третій син Ярослава Мудрого. Користуючись системою появи “опятнишів”, можна припустити, що його знак мав вигляд тризуба, як і у батька, але замість шару на середньому зубі він розмістив півмісяць. Знак відомий за вислою печаткою, знайденою у м. Новгороді.



Вісла печатка Ізяслава Ярославича

*Рис. 10.* Святослав Ярославич (1027–1076 рр.). Четвертий син Ярослава Мудрого. Користуючись тим, що за вислою печаткою відомий знак його сина Олега у вигляді двозуба з перехрестям на правому зубі, відповідно, прибравши елемент зі знаку Олега Святославича, отримуємо двозуб без жодних додаткових елементів. Святослав Ярославич повернув собі знак свого прадіда, Святослава Ігоревича, у спрощеній формі. Відомий за пломбами.



Пломби із знаком Святослава Ярославича

*Рис. 11.* Всеволод Ярославич (1030–1093 рр.). Останній син Ярослава Мудрого. Відомі вислі печаті з родовим знаком його сина Володимира Мономаха у вигляді двозуба із ввігнутими всередину краями і “відростком” на правому зубі. Визначаємо його знак методом виключення “опятнишів” і отримуємо знак – двозуб із ввігнутими всередину краями без “відростків”, як варіант, його родовим знаком міг бути процвітний хрест, знак відомий за його пломбами.



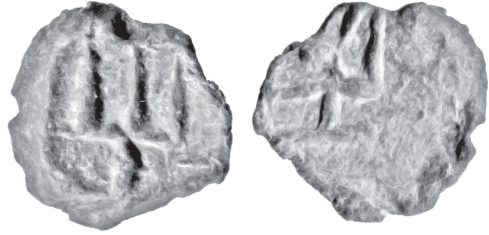
Пломба зі знаком Всеволода Ярославича



Пломба з варіантом знака Всеволода Ярославича

*Рис. 12.* Всеслав Брючиславич (103(0)–1101 рр.). Онук Ізяслава Володимировича. Родовий знак його діда, можливо, був у вигляді тризуба з “відростком” збоку – він відомий за пломбами кінця X ст. Відповідно, у Брючисла-

ва Ізяславича, батька В'ячислава, родовий знак повинен бути з додатковим елементом. Тому, знаком В'ячислава Брячиславича може бути тризуб простої форми. Знак відомий за пломбами XI ст.



Пломба зі знаком В'ячислава Брячиславича

*Рис. 13.* Святополк Ізяславич – другий син Ізяслава Ярославича, як вже встановлено, знаком Ізяслава Ярославича є тризуб із півмісяцем на середньому зубі. У зв'язку із великою кількістю відомих пломб кінця XI ст., можна припустити, що його знаком був двоzub із перехрестям або “відростком” у нижній частині.



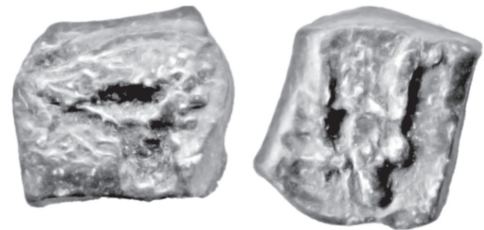
Пломба із знаком Святополка Ізяславича

*Рис. 14.* Володимир Всеволодович Мономах (1053–1125 рр.). Старший син Всеволода Ярославича, його знак мав вигляд двоzubа із увігнутими всередину краями і з “відростком” на правому зубі. Відомі за вислою печаткою.



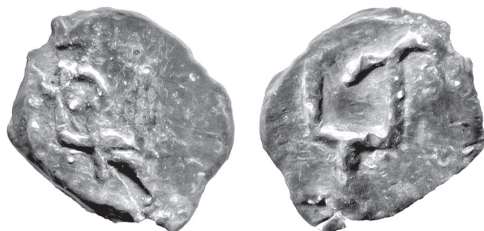
Печатка Володимира Всеволодовича

*Рис. 15.* Мстислав Володимирович (1076–1132 рр.). Старший син Володимира Всеволодовича, мав знак у вигляді двоzubа з кінцями, що розширюються, як припускає С. Білецький. Відомий за пломбами початку XII ст.



Пломба зі знаком Мстислава Володимировича

*Рис. 16.* Ярополк Володимирович (1082–1139 рр.). Четвертий син Володимира Всеволодовича, мав родовий знак у вигляді двоzubа. Ярополку Володимировичу міг належати знак у вигляді двоzubа з “відростками” на правому зубі. Відомий за пломбами XII ст.



Пломба із знаком Ярополка Володимировича

*Рис. 17.* В'ячеслав Володимирович (1085(?)–1154 рр.). Як зазначалося, мав знак у вигляді двозуба з “відростком” зліва і “відростками” справа. Знак відомий за пломбами XII ст.



Пломба із знаком В'ячеслава Володимировича

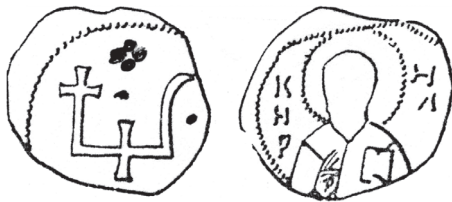
*Рис. 18.* Юрій Володимирович Довгорукий (1090–1157 рр.). Син Володимира Всеволодовича, мав знак, який зображено на його численних печатях, у вигляді двозуба із закрученими кінцями, та “відростком” на лівому зубі.



Печать із знаком Юрія Довгорукого

Пломба із знаком Юрія Довгорукого

*Рис. 19.* Всеволод Олегович (1080–1146 рр.). Старший син Олега Святославича, мав родовий знак, відомий за численними його печатями, у вигляді двозуба з перехрестям на лівому зубі і вигнутим зверху правим зубом.



Печать із знаком Всеволода Олеговича



Пломба із знаком Всеволода Олеговича

*Рис. 20.* Ігор Олегович (1082(?)–1147 рр.). Другий син Олега Святославича, мав родовий знак, відомий за багатьма його печатями, знайденими в Чернігівській області. Знак мав вигляд двозуба з перехрестям на правому зубі та вигнутим лівим зубом і рискою знизу.



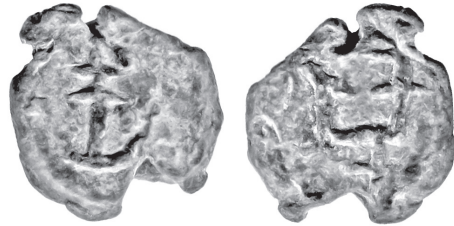
Печать із знаком Ігоря Олеговича

*Рис. 21.* Святослав Всеволодович (1120(?)-1194 рр.). Старший син Всеволода Олеговича, мав родовий знак, відомий за його печатками з Київської області – з двома перехрестями на лівому зубі і правим зубом, вигнутим у верхній частині.



Печать Святослава Всеволодовича

*Рис. 22.* Всеволод Святославич (1140(?)-1212 рр.). Третій син Святослава Всеволодовича, найімовірніше мав знак у вигляді двозуба з двома перехрестями на правому зубі і “відростком” на лівому. Відомий за пломбами XII ст.



Пломба із знаком Всеволода Святославича

*Рис. 23.* Михаїл Всеволодович (1160(?)-1246 рр.). Старший син Всеволодовича Святославича, міг мати знак, відомий за пломбами, знайденими у Чернігівській області. Родовий знак Михаїла тотожний знаку його батька, але з кільцем знизу.



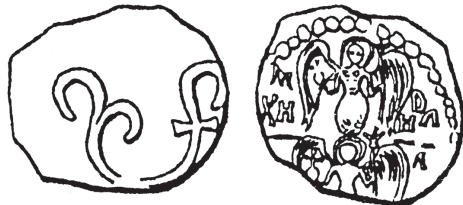
Пломба із знаком Михаїла Всеволодовича

*Рис. 24.* Ізяслав Мстиславич (1096–1154 рр.). Старший син Мстислава Володимировича, повинен мати знак, за формою близький до знаку його батька, Мстислава. Шляхом додавання “опятнишів” можна вибудувати знак – двозуб “дзвоноподібної” форми з “відростками” знизу. Відомий за печаткою XII ст.



Пломба із знаком Ізяслава Мстиславича

*Рис. 25.* Ростислав Мстиславич – четвертий син Мстислава Володимировича. Відомі печаті, що могли належати йому, знак у вигляді двозуба «дзвоноподібної» форми з відростком на лівому зубі і перехрестям на правому.



Печатка Ростислава Мстиславича



*Рис. 26.* Володимир Мстиславич (1132–1171 рр.). Шостий син Мстислава Володимировича. Відомі печатки, знайдені на Київщині з його знаком «дзвоноподібної» форми з «відростком» на правому зубі і перехрестям зверху зубців.



Печатка Володимира Мстиславича

*Рис. 27.* Роман Ростиславич (1130(?)-1180 рр.). Старший син Ростислава Мстиславича. Він мав знак, як і у його батька, але з “відростками” знизу. Відомі пломби з цим знаком, знайдені у Київській області.



Пломба із знаком Романа Ростиславича

*Рис. 28.* Рюрик Ростиславич – четвертий син Ростислава Мстиславича, мав знак, також відомий на печатках, знайдених в Київській області.



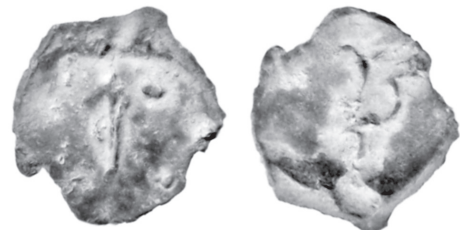
Печатка із знаком Рюрика Ростиславича

*Рис. 29.* Ростислав Рюрикович (1172–1218 рр.). Старший син Рюрика Ростиславича, міг мати знак у вигляді палички з виключенням “опятнишів”. Справа на знаку містився один “відросток”. Даний знак зустрічається на пломбах кінця XII ст.



Пломба із знаком Ростислава Рюриковича

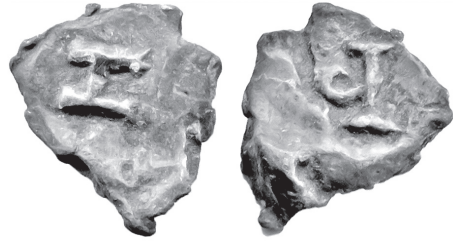
*Рис. 30.* Володимир Рюрикович (1187–1239 рр.). Другий син Рюрика Ростиславича, міг мати знак, подібний до описаного вище, але з двома “відростками” справа. Цей знак відомий за пломбами XIII ст.



Пломба із знаком Володимира Рюриковича

*Рис. 31.* Мстислав Ростиславич (1150(?)-1223 рр.) – п’ятий син Ростислава Мстиславича, міг мати знак

у вигляді перевернутої літери **I** з “відростком” зліва. Даний знак зустрічається на пломбах XII ст.



Пломба із знаком Мстислава Ростиславича

*Рис. 32.* Роман Мстиславич (1140(?)-1205 рр.). Старший син Мстислава Ізяславича, міг мати знак у вигляді літери “Г” з “відростком” справа і половою внизу. Наступні князі мали подібні знаки, але з додаванням “відростків”. Знак відомий за печатками з Київської області.



Печатка Романа Мстиславича

*Рис. 33.* Мстислав Романович (1150(?)-1223 рр.). Другий син Романа Ростиславича. Його знак був у вигляді

літери **Ч** з “опятнишом”. Відомий за пломбами XIII ст.



Пломба зі знаком Мстислава Романовича

*Рис. 34.* Ізяслав Мстиславич (1189(?)-1240 рр.). Другий син Мстислава Романовича, міг мати знак у вигляді двох паралельних вертикальних ліній з “відростком” зліва. Відомий перстень із цим знаком із с. Городище Хмельницької області.



Пломба із знаком Ізяслава Мстиславича

*Рис. 35.* Ростислав Мстиславич (1180(?)-1240(?)) рр.). Четвертий син Мстислава Романовича. Він міг мати знак у вигляді вертикальної палички з чотирма “відростками” зліва. Відомий цей знак за перстнем із Київської області.



Перстень із знаком Ростислава Мстиславича

*Рис. 36.* Мстислав Ізяславич (1120(?)–1170 рр.). Старший син Ізяслава Мстиславича. У Мстислава міг бути знак “дзвоноподібної” форми з двома “відростками” знизу і «відростком» справа. Відомий за пломбами XII ст.



Пломба із знаком Ізяслава Мстиславича

*Рис. 37.* Ярослав Ізяславич (112(0)–11(80) рр.). Другий син Ізяслава Мстиславича, міг мати знак, подібний до знаку його батька – двозуб “дзвоноподібної” форми з перехрестям знизу. Відомий за пломбами XII ст.



Пломба із знаком Ярослава Ізяславича

*Рис. 38.* Ингвар Ярославич (1150(?)–1215(?) рр.). Другий син Ярослава Ізяславича. Міг мати знак, подібний до знаку батька. Відомий за пломбами XII ст.



Пломба зі знаком Ингвара Ярославича

*Рис. 39.* Ярополк Ізяславич (1120(?)–1168 рр.). Третій син Ізяслава Мстиславича, теж міг мати знак “дзвоноподібної” форми з “відростками” справа. Його знак відомий за перстнем XII ст. із Хмельницької області.



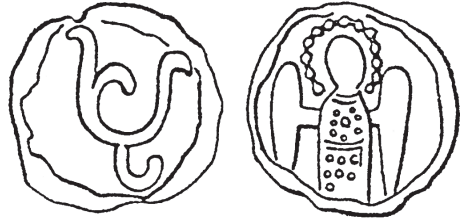
Перстень зі знаком Ярополка Ізяславича

*Рис. 40.* Гліб Юрієвич (1130(?)–1171 рр.). Шостий син Юрія Володимировича. Можна припустити, багато із синів Юрія мали знак у формі двозуба “дзвоноподібної” форми. Глібу, можливо, належав двозубий знак із “відростком” справа. Знак відомий за пломбами XII ст.



Пломба зі знаком Гліба Юрієвича

*Рис. 41.* Михаїл Юрієвич (1130(?)–1176 рр.). Восьмий син Юрія Володимировича, мав знак у вигляді двозуба “дзвоноподібної” форми з “відростками” справа і знизу. Відомий за численними печатками з Київської області.



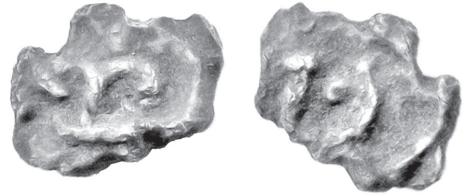
Печатка зі знаком Михаїла Юрієвича

*Рис. 42.* Всеволод Юрієвич (1154–1212 рр.). Дев’ятий син Юрія Володимировича, мав знак “дзвоноподібної” форми у вигляді двозуба з “відростком” справа і перехрестям знизу. Відомий за пломбами XII ст.



Пломба зі знаком Всеволода Юрієвича

*Рис. 43.* Ярослав Всеволодович (1190–1246 рр.). Третій син Всеволода Юрієвича, мав знак у вигляді літери **Г** з двома відростками. Даний знак відомий за пломбами XIII ст.



Пломба зі знаком Ярослава Всеволодовича

*Рис. 44.* Ізяслав Давидович (1090(?)–1161 рр.). Четвертий син Давида Святославича. Мав знак у вигляді двозуба, як у діда і батька. Це може бути знак двозуб з перехрестям на лівому зубі та півколом знизу. Він відомий за пломбами із Чернігівської області.



Пломба зі знаком Ізяслава Давидовича

*Рис. 45.* Данило Романович Галицький (1201–1264 рр.). Старший син Романа Мстиславича, мав знак у вигляді літери “Г” з “відростками” з обох сторін. Знак відомий за печатками XIII ст. з Галицької Русі.

Загалом було включно із Рюриком сорок п’ять Великих князів Київських. Княжий знак вказував на приналежність предметів конкретному князю.





**SIGNS OF RURIKIDS,  
BELONGED TO GREAT PRINCES OF KYIV**

Valery Nechytailo

Numismatist

The author identifies what family emblem of the Rurikids belonged to a specific Grand Prince of Kyiv. Today, researchers know about 100 emblems of the Rurikids, related to the princely possessions, which were located on the territory of modern Ukraine. Nowadays, a large number of previously unknown images of the princely emblems on household items, seals, pieces of art, etc. have been exposed. Historians have proven that the system of the princely emblems is based on the bident. The main approach to classifying princely emblems is grounded on the observation of the simplest change of the emblem during its father-to-son transition. The author has studied 45 emblems of the Rurikids of the 9<sup>th</sup> to 13<sup>th</sup> centuries (covering the period from Rurik to Danylo Romanovych of Halych). The analysis made it possible to establish the attribution of an emblem with a specific prince and to trace the evolution of the family emblem of the Kyivan princes.

*Key words:* Rurikids, family emblem, bident, trident, attribution.

Стаття надійшла до редколегії 12.10.2018

Прийнята до друку 27.10.2018