

## **ПОЛЬОВІ ЕТНОГРАФІЧНІ ДОСЛІДЖЕННЯ КАФЕДРИ ЕТНОЛОГІЇ ЛЬВІВСЬКОГО УНІВЕРСИТЕТУ (1998–2013): ГЕОГРАФІЯ, ТЕМАТИКА, ЗДОБУТКИ**

Нерівномірність етнографічного вивчення багатьох районів і регіонів, перешкоджає створенню загально визнаного у наукових колах історико-етнографічного районування України, що є передумовою для подальших досліджень різних ділянок матеріальної та духовної культури українців. Сприятли розв'язанню цих проблем можуть результати експедиційного етнографічного дослідження.

У травні 1995 р. на історичному факультеті Львівського університету шляхом поділу кафедри історії та етнографії України утворено три кафедри, серед яких і кафедра етнології, котру очолив професор Степан Макарчук. Одночасно в університеті відкрито нову навчальну спеціальність – етнологію.

З метою підготовки спеціалістів-етнологів та залучення студентів до виконання індивідуальних наукових тем, як на базі опублікованих джерел і літератури, так і шляхом збору, систематизації та опрацювання польового етнографічного матеріалу й архівних пошуків, у навчальному плані передбачені студентські наукові семінари. Під керівництвом викладача студенти другого року навчання обирають теми своїх досліджень, ведуть пошук літературної, архівної та польової етнографічної інформації для їхнього опрацювання, готують і виголошують наукові доповіді, реферати, рецензії. Участь студентів у науковому семінарі повинна закласти теоретичну і практичну основу для підготовки ними кваліфікованої наукової роботи.

Оскільки основу етнології як науки становлять етнографічні матеріали, почерпнуті дослідником безпосередньо від носіїв етнічної культури методом їхнього опитування, а також набуті способом особистого спостереження, один із основних акцентів у підготовці спеціалістів-етнологів був зроблений на засвоєнні теоретичних та практичних основ науково-пошукової польової роботи. Втіленню у життя поставленої мети сприяла організація студентських польових етнографічних експедицій-практик. Саме напередодні їхнього проведення відомий фахівець-народознавець, професор кафедри етнології Михайло Глушко, використовуючи власний досвід польової роботи, викладає дисципліну “Методика польового етнографічного дослідження”, прослухавши яку студенти-етнологи засвоюють теоретичні основи польової етнографічної роботи. Своєрідним підсумком наукової підготовки етнологів-початківців до експедиції є розробка розгорнутих програм-запитальників, які є водночас надійним інструментом продуктивної праці в польових умовах. Кінцевим результатом науково-пошукової роботи етнологів-початківців є опрацювання та оформлення зібраних етнографічних джерел для їхньої передачі в архів на довготривале зберігання.

Особливу увагу вчені-етнологи приділяють традиційним (успадкованим від минулих поколінь), історично більш раннім і навіть архаїчним елементам народної, перш за все селянської, культури. Тому за усталеною традицією українські етнологи найчастіше працюють саме в сільській місцевості. Навіть при вивченні життя сучасного міського населення етнолог насамперед цікавить, як у таких умовах побутують традиційні обряди, звичаї, навички, наскільки збереглися елементи народної матеріальної і духовної культури.

Для проведення польових етнографічних експедицій використовують найчастіше два методи: маршрутний і кушовий. Як засвідчує досвід кафедри етнології Львівського національного університету імені Івана Франка, кушовий метод дослідження є найбільш раціональним для проведення студентської польової етнографічної практики.

Кушова експедиція обов'язково передбачає розміщення та проживання у базовому населеному пункті, звідки учасники дістаються до сусідніх поселень різними видами транспорту або без допоміжних засобів (пішки), якщо відстань є незначною<sup>1</sup>. Етнографічні експедиції проводяться терміном від 10 до 15 діб, залежно від завдань та умов праці, густоти розміщення населених пунктів тощо.

Такий тип організації експедиції дає змогу перевірити інформацію, почерпнуту як у базовому пункті, так і в сусідніх селах, що зменшує ймовірність фіксації недостовірних етнографічних відомостей, які в підсумку призведуть до випадкових висновків.

Для отримання етнографічних матеріалів використовується методика усного опитування інформаторів.

Щоб полегшити студентам організацію польової етнографічної роботи на початку експедиції вони отримують два документи – **польовий щоденник** та **брошуру-пам'ятку** (див. Додаток 1, 2). У польовий щоденник учасник експедиції занотовує свої спостереження із зазначенням точної дати (дня, місяця і року), конкретного місця перебування (назви села, району та області), вихідні дані про інформаторів (прізвище, ім'я, по батькові, рік народження), тип фіксації відомостей (у польовому зошиті, аудіо, тривалість аудіозапису), опис світлин, зроблених протягом дня.

У щоденнику також занотовують попередні висновки з набутої інформації упродовж кожного дня роботи, та загальні результати в кінці експедиції. Ведення польового щоденника корисне передовсім для етнографа-початківця, оскільки таким чином він розвиває спостережливість, вчиться виокремлювати головне від другорядного, розрізняти давніші та більш нові за походженням елементи народної культури, узагальнювати побачене й переносити результати спостереження на папір<sup>2</sup>.

---

<sup>1</sup> Глушко М. Методика польового етнографічного дослідження: навч. посібник / Михайло Глушко. Львів, 2008. С. 63.

<sup>2</sup> Там само. С. 88.

Брошура-пам'ятка містить адміністративну й топографічну карту місцевості, в якій проводиться етнографічна експедиція, список населених пунктів, найближчих до базового поселення (із зазначенням типу поселення, адміністративно-територіальної приналежності, кількості населення, приблизної дати заснування чи першої письмової згадки); правила техніки безпеки та режим дня учасників експедиції; перелік обов'язків чергового на місці базування; список документів та матеріалів, які необхідно підготувати за результатами роботи; зразки оформлення електронних версій текстових матеріалів, аудіозаписів та світлин для звіту, а також додаткову корисну інформацію. Після експедиції-практики, брошура-пам'ятка залишається в її учасника, тоді як польовий щоденник долучається до звіту.

Після закінчення польових досліджень кожний етнолог зобов'язаний подбати про належне опрацювання та оформлення зібраного автентичного етнографічного матеріалу для здачі в архів, де він зберігатиметься. Починаючи з 2001 р., звіти студентів із зафіксованими під час польової науково-пошукової роботи етнографічними матеріалами зберігаються на кафедрі етнології у форматі Архіву етнографічних матеріалів, де нині нараховується 462 одиниці зберігання.

В українській етнологічній науці наразі не узагальнено вимоги та правила, якими мав би керуватись народознавець на завершальному етапі роботи із зафіксованими польовими етнографічними матеріалами. Однак їхнє опрацювання та належне оформлення є для студентів своєрідним мобілізаційним стимулом сумлінного ставлення до відповідної дисципліни, сприяє виявленню наукового потенціалу кожного з учасників навчальної практики-експедиції<sup>3</sup>. З огляду на це, у 2007 р. професор кафедри етнології М. Глушко видав методичні рекомендації, в яких подані зразки опрацювання та вимоги технічного оформлення усної інформації, аудіозаписів, фотоматеріалів, ілюстративних матеріалів для здачі в архів<sup>4</sup>. У 2008 р. побачив світ навчальний посібник "Методика польового етнографічного дослідження", в якому професор М. Глушко широко використав власний досвід і знання, набуті під час організації та проведення багатьох академічних комплексних історико-етнографічних експедицій у різних регіонах України, щорічних студентських польових досліджень-практик. Текстову частину посібника доповнює двадцять один додаток, серед яких наведені зразки підготовки анкет і запитальників, паспортизації фотоматеріалів, ведення польової документації, опрацювання та оформлення етнографічних матеріалів в архівну справу, що вже усталені в українській етнологічній науці, або апробовані викладачами кафедри етнології.

Звіт про практику студента включає, як вже було зазначено, польовий щоденник, текст етнографічних матеріалів з опрацьованою та відповідно

<sup>3</sup> Глушко М. Методика польового етнографічного дослідження. С. 8.

<sup>4</sup> Глушко М. Опрацювання та оформлення польових етнографічних матеріалів для здачі в архів на зберігання. Львів, 2007.

оформленою усною інформацією, графічні матеріали (рисунок, плани-схеми тощо), конверти з фотоматеріалами, а також електронні версії світлин та наявних аудіозаписів з відповідним описом.

Для набуття джерельного матеріалу викладачі, студенти та аспіранти кафедри етнології Львівського університету, починаючи з 1998 р., щорічно проводять етнографічні експедиції-практики на теренах Полісся та Південно-Західного історико-етнографічного регіону України. Перший експедиційний виїзд студентів-етнологів під керівництвом доцента кафедри етнології Романа Сілецького відбувся 1998 р. у Коломийський район Івано-Франківської обл. З цього часу зусиллями викладачів кафедри Р. Сілецького, М. Глушка, Володимира Галайчука та Григорія Рачковського здійснено вже 28 виїздів етнологів-початків на різні українські етнічні терени: Надсяння (2003, 2004, 2005, 2006, 2007), Західне Полісся (1999, 2000, 2002, 2004), Бойківщину (2003, 2005, 2008), Покуття (1998), Гуцульщину (2001), Волинь (2002, 2006, 2007, 2009, 2010, 2011, 2012, 2013), Опілля (2008, 2012, 2013), Підгір'я (2009, 2010, 2011). Цікавими з погляду на уточнення історико-етнографічного районування України були експедиції, що відбувалися на пограниччі його структурних одиниць – у 2003 р. на межі Гуцульщини та Бойківщини, у 2012 р. – в контактних зонах Волині та Опілля.

Упродовж 1998–2013 рр. під час етнографічних експедицій-практик збір етнографічних матеріалів охопив 275 населених пунктів, зокрема на території Бойківщини – 27, Волині – 120, Гуцульщини – 3, Надсяння – 47, Опілля – 32, Підгір'я – 33, Покуття – 3, Полісся – 10 (див. Додаток 3).

У 1999 р. комплексне етнографічне дослідження традиційно-побутової культури українців здійснювалося лише в одному населеному пункті Західного Полісся – у с. Тур Ратнівського району Волинської обл. (керівник Р. Сілецький)<sup>5</sup>. У 2000 р. під керівництвом Р. Сілецького 12 етнологів-початківців знову провели експедицію у Ратнівському районі, де базовим поселенням було вже с. Самари. Її учасники вивчали традиційні господарські заняття, ремесла, промисли, одяг, будівельну, сімейну та календарну обрядовість, громадський побут, народні знання, світоглядні уявлення та вірування поліщуків.

З метою збору етнографічного матеріалу на теренах Гуцульщини у липні 2001 р. була проведена експедиція-практика у складі одинадцяти осіб у Верховинський район Івано-Франківської обл. (керівник Р. Сілецький). Базовим пунктом стало відоме за межами Гуцульщини с. Криворівня. Тематикою науково-пошукової роботи були охоплені такі ділянки традиційної культури, як календарна обрядовість літнього та зимового циклів, поховальна обрядовість, мисливство, громада та громадський побут, світоглядні уявлення та вірування.

У 2002 р. проведено дві експедиції – у Ратнівський (керівник Р. Сілецький) та Горохівський (керівник Г. Рачковський) райони Волинської обл. З цього часу

---

<sup>5</sup> Сілецький Р. Традиційна будівельна обрядовість в селі Тур Ратнівського району Волинської області / Роман Сілецький // "З його духа печаттю...". Збірник наукових праць на пошану професора Івана Денисюка. Львів, 2001. Т. 2. С. 150.

експедиційні виїзди відбуваються у складі двох окремих груп, які формуються зі студентів-етнологів другого та третього курсів. На Поліссі було зібрано етнографічний матеріал у селах Залухів, Хабарище, Щитинська Воля, на теренах історико-етнографічної Волині – у селах Волиця Лобачівська, Колмів, Лобачівка.

У 2003 р. науково-пошукова діяльність групи студентів під керівництвом Р. Сілецького провадилась у межах контактної смуги Бойківщини та Гуцульщини на території Богородчанського району Івано-Франківської обл. Експедиція у Мостиському районі Львівської обл. (керівник Г. Рачковський) започаткувала дослідження студентами-етнологами історичного факультету території Надсяння. Упродовж першої половини липня студенти другого курсу працювали у селах Вишенька, Зав'язанці, Крукеничі (базовий пункт), Острожець, Раденичі, Судковичі, Хлиплі, Ятвяги, де записували етнографічний матеріал з галузі сімейної та календарної обрядовості, народного етикету, традиційного будівництва та демонології.

У 2004 р. студенти з цієї ж групи провели експедицію-практику у Камінь-Каширському районі Волинської обл. (керівники Р. Сілецький та В. Галайчук). Етнографічні джерела з календарної та сімейної обрядовості, народного етикету, традиційного харчування, світоглядних уявлень та вірувань, народного будівництва та будівельної обрядовості, традиційного транспорту та народних знань були почерпнуті у селах Видерта, Ворокомле, Грудки, Залазько, Осівці. Інша група студентів у складі 21 особи (керівники М. Глушко та Г. Рачковський) продовжувала польові дослідження традиційно-побутової культури на теренах Надсяння. Базовим пунктом цієї експедиції було с. Гусаків Мостиського району Львівської обл., обстежено ж іще сім населених пунктів – села Боевичі, Боратичі, Гориславичі, Золотковичі, Мочеради, Плешевичі, Радохинці, Хідновичі. Відповідно до індивідуальних наукових завдань члени експедиції-практики збирали польовий матеріал з таких основних тем: народна агротехніка і традиційні знаряддя праці, тваринництво, рибальство, традиційне будівництво, ткацтво та народний одяг, народна їжа, форми і норми громадських взаємин, народні знання і календар.

У 2005 р. дві групи студентів провели експедицію у Старосамбірському районі Львівської обл. Проте перша група (керівники М. Глушко та Г. Рачковський) опитувала місцевих мешканців на теренах Надсяння, натомість друга група (керівники Р. Сілецький та В. Галайчук) – у гірській частині адміністративного району. Базовий пункт першої групи був у смт Нижанковичі (досліджено села Библо, Боршевичі, Віллоничі, Дроздовичі, Нове Місто, Пацьковичі, Передільниця, Підмостичі, Трушевичі), другої – у с. Головецько (учасниками експедиції зібрано етнографічні відомості з різних ділянок народної культури українців у селах Бабино, Виців, Гвіздець, Грозьово, Дністрик, Мшанець, Ріп'яна). Варто зазначити, що у с. Мшанець із 1883 до 1914 р. мешкав і провадив збирання етнографічних матеріалів Михайло Зубрицький, залишивши вагомий пласт джерел для сучасних

дослідників<sup>6</sup>. Саме завдяки М. Зубрицькому об'єктом своїх наукових досліджень с. Мшанець обрав Володимир Гнатюк (працював там упродовж лютого–квітня 1899 р.). Результатом цієї праці стали численні записи пісень, оповідань, легенд, анекдотів, місцевого народного весілля<sup>7</sup>. Зібрані у Мшанці матеріали В. Гнатюк пізніше активно використовував при підготовці фольклорних збірників та своїх етнографічних праць.

Учасники експедицій-практик фіксували відомості із заздалегідь визначених ділянок традиційно-побутової культури українців. Велика увага приділялася, зокрема, вивченню будівельної обрядовості та традиційного будівництва, народній медицині та метрології, весільній та родильній обрядовості, календарній обрядовості, громадському побуту, демонології. Велику цінність становлять експедиційні фотофіксації.

У 2006 та 2007 рр. аспіранти та студенти кафедри етнології здійснили дві короткотривалі експедиції на терени Надсяння – у Яворівський район Львівської обл. (керівники М. Глушко та Г. Рачковський). Під час цих експедицій обстежено 21 населений пункт: села Вербляни (базове поселення у 2006 р.), Вороблячин, Горасець, Дацьки, Завадів, Калитяки, Колониці, Коти, Липина, Пазиняки, Поруби, Смолин, Хляни, Калинівка (базове поселення у 2007 р.), Бунів, Іваники, Оселя, Поруденко, Рогізно, Черчик, Шутова. Під час експедиції 2006 р. у с. Завадів на місцевому цвинтарі було виявлене місце поховання професора Львівського університету, керівника кафедри загальної історії середніх віків Яна Птасьніка (1876–1930).

Інша група студентів та аспірантів під керівництвом Р. Сілецького та В. Галайчука у липні 2006 р. охопила дослідженням 14 поселень Кременецького району Тернопільської обл. (села Великі Бережці (базове поселення), Гаї, Града,

<sup>6</sup> *Зубрицький М.* Народній календар, народні звичаї і повірки, привязані до днів в тижні і до рокових св'ят (Записані у Мшанці, Староміського повіту і по сусідніх селах) / Михайло Зубрицький // Матеріали до українсько-руської етнології. Львів, 1900. Т. III. С. 33–60; *Зубрицький М.* Годівля, купно і продаж овець у Мшанці старосамбірського повіту / Михайло Зубрицький // Матеріали до українсько-руської етнології. Львів, 1905. Т. VI. С. 1–40; *Зубрицький М.* Селянські будинки в Мшанці, Старосамбірського повіта / Михайло Зубрицький // Матеріали до українсько-руської етнології. Львів, 1909. Т. XI. С. 1–22; *Зубрицький М.* Ходаки, обув селян Старосамбірського і Турчанського повіта / Михайло Зубрицький // Матеріали до українсько-руської етнології. Львів, 1909. Т. XI. С. 23–29; *Зубрицький М.* Похоронні звичаї й обряди в Мшанці і сусідних селах Старосамбірського і Турчанського повіта / Михайло Зубрицький // Етнографічний збірник. Львів, 1912. Т. XXXI–XXXII. С. 211–226; *Зубрицький М.* Село Мшанець Старосамбірського повіта. Матеріали до історії галицького села / Михайло Зубрицький // Записки НТШ. Львів, 1906. Т. LXX. Кн. II. С. 114–167; Т. LXXI. Кн. III. С. 96–133; Т. LXXIV. Кн. VI. С. 93–128; 1907. Т. LXXVII. Кн. III. С. 114–170; *Зубрицький М.* Велика родина в Мшанці Старосамбірського пов. / Михайло Зубрицький // Записки НТШ. Львів, 1906. Т. LXXIII. Кн. V. С. 119–124; *Зубрицький М.* Імена, назви і прозвища у селян с. Мшанця, Старосамбірського повіта / Михайло Зубрицький // Записки НТШ. Львів, 1907. Т. LXXIX. Кн. V. С. 142–154.

<sup>7</sup> *Гнатюк В.* Бойківське весіле в Мшанці (Старосамбірського повіта) / Володимир Гнатюк // Матеріали до українсько-руської етнології. Львів, 1908. Т. X. Ч. II. С. 1–29.

Дунаїв, Іква, Кімнатка, Комарівка, Куликів, Малі Бережці, Підлісці, Плоске, Савчиці, Хотівка, Шпиколоси). Під керівництвом уже згаданих викладачів у 2007 р. студенти-етнологи провели експедицію на теренах Славутського району Хмельницької обл., зокрема у селах Великий Скнит (базове поселення), Волиця, Ганнопіль, Головлі, Губельці, Довжки, Іванівка, Клепачі, Лисиче, Малий Скнит, Нараївка, Перемишель, Понора, Прикордонна Улашанівка, Рівки, Хоняків, Хоросток та Шатерники. У 2008 р. відбулася студентська експедиція-практика у Богородчанському районі Івано-Франківської обл. (керівники Р. Сілецький та В. Галайчук), де було обстежено села Богрівка, Глибівка, Глибока, Горохолина, Гринівка, Космач, Кривець, Лесівка, Луквиця, Міжгір'я, Нивочин, Підгір'я, Раковець, Росільна, Саджава, Хмелівка (базове поселення), Яблунька.

У липні 2008 р. двадцять студентів-етнологів під керівництвом М. Глушка та Г. Рачковського провели етнографічну експедицію на території Жидачівського та Перемишлянського районів Львівської обл., зокрема на теренах Опілля, що впродовж тривалого часу позбавлене належної уваги українських народознавців, передусім через відсутність опублікованих джерел. Упродовж експедиції були досліджені 12 поселень, як-от села Баківці, Бертишів, Закривець, Квітневе (базовий пункт), Любешка, Орішківці, П'ятничани, Репехів, Сірники, Старі Стрілища, Трибоківці та смт Нові Стрілища. Етнологи-початківці збирали народознавчий матеріал про різні ділянки традиційної культури та побуту місцевого населення: скотарство та бджільництво, житло та господарські будівлі, харчування й одяг, календарну, сімейну та будівельну обрядовість, народну медицину та метеорологію, світоглядні уявлення та вірування, звичаєве право<sup>8</sup>. Особливу увагу скеровано на виявлення і фіксацію сучасними технічними засобами пам'яток матеріальної культури.

У 2009–2011 рр. студенти та аспіранти з керівниками практики М. Глушком та Г. Рачковським проводили пошук та збір етнографічного матеріалу на теренах Підгір'я – у 2009 р. на території Жидачівського району (базове поселення с. Лисків), а у 2010–2011 рр. – в межах адміністративних Самбірського та Дрогобицького районів Львівської обл., де базовими населеними пунктами були, відповідно, села Містковичі та Монастирець. Під час вивчення Підгір'я зібрано народознавчу інформацію у 33 поселеннях.

У 2009–2013 рр. аспіранти та студенти-етнологи під керівництвом Р. Сілецького та В. Галайчука займалися науково-пошуковою етнографічною діяльністю у межах історико-етнографічної Волині – у Гошанському, Острозькому й Радивилівському районах Рівненської, Горохівському районі Волинської, Бродівському, Буському, Кам'янка-Бузькому й Радехівському районах Львівської, Володарсько-Волинському, Червоноармійському та Черняхівському районах Житомирської областей. Дослідженнями за цей час було охоплено 85 волинських поселень. Слід зауважити, що експедиційний виїзд 2012 р., де базовим поселенням було с. Спас Кам'янка-Бузького району, охопив

<sup>8</sup> Новий Час (Жидачів). 2008. 2 серпня. С. 7.

контактну межу між Волиню та Опіллям, що з наукового погляду є важливим для уточнення історико-етнографічного районування станом на початок XXI ст. Народознавці вивчали традиційну сімейну та календарну обрядовість, громадський побут, форми й норми громадських взаємин, житлові та господарські споруди, кулінарію, народну метеорологію та медицину, демонологічні уявлення тощо. Відзначимо, що у липні 2014 р. експедиція-практика під керівництвом Р. Сілецького та В. Галайчука діяла на теренах тієї частини історико-етнографічної Волині, що перебуває у складі сучасної Вінницької (Хмільницький, Калинівський, Козятинський райони) та Житомирської (Бердичівський і Чуднівський райони) областей. Матеріали цього виїзду на даний час опрацьовуються.

З метою поповнення фактичного матеріалу з різних ділянок матеріальної і духовної культури населення Опілля у 2012 та 2013 рр. було організовано етнографічні експедиції, під час яких проводилися дослідження у 21 населеному пункті Миколаївського, Городоцького та Перемишлянського районів Львівської, Рогатинського району Івано-Франківської та Бережанського району Тернопільської областей. Відповідно індивідуальним науковим завданням члени експедицій збирали польовий матеріал з таких тем: сімейна обрядовість (родильна, весільна, поховальна), народне будівництво та будівельна обрядовість, традиційні заняття (бджільництво, ткацтво), народний одяг та їжа, календарна обрядовість зимового та літнього циклів, громадський побут, традиції дошлюбного спілкування молоді, народна медицина. У липні 2014 р. вивчення теренів Опілля на території Рогатинського району було продовжене (нині зібрані матеріали систематизуються та архівуються).

Потрібно також зазначити, що студенти, які в силу сімейних обставин чи стану здоров'я не змогли прийняти участь в експедиційному виїзді разом з однокурсниками, але вже мали практичний досвід науково-пошукової роботи, займалися фіксуванням етнографічного матеріалу за індивідуальними завданнями (див. Додаток 4). Їхні звіти також поповнили Архів етнографічних матеріалів кафедри етнології. Загалом таких звітів за індивідуальними завданнями нараховується 33 одиниці зберігання за період з 2001 по 2013 рр. З них дві справи містять матеріали про родильну обрядовість та народну кулінарію Бойківщини, дев'ять одиниць зберігання (з відомостями, що стосуються літньої та весняної календарної обрядовості, народного будівництва, сімейної обрядовості та сімейного побуту) походять з теренів Волині, три звіти – з контактної межі Волині та Опілля, по одній справі – з Покуття та з контактних меж Надсяння та Волині й Надсяння та Опілля, чотири – з теренів Надсяння (де етнологи-початківці зафіксували відомості про традиційне житлове будівництво, демонологію та родильну обрядовість), чотири – з межі Опілля та Підгір'я, два – суто з Опілля, шість – з Підгір'я.

Загалом на даний час нараховується 437 індивідуальних звітів студентів та аспірантів кафедри етнології з етнографічними матеріалами з різних українських



етнічних теренів, що датуються 2001–2013 рр. Тематика наукових досліджень охоплює виробничу господарську діяльність українців, знаряддя праці, житлово-господарський комплекс, народний одяг та їжу, світоглядні уявлення, календарно-побутову та сімейну обрядовість, народні знання, громаду та громадський побут, сім'ю та сімейний побут (див. Додаток 5). Разом з текстами до справ долучено 3 195 фотоматеріалів та 219 рисунків і схем, а також дев'ять відеозаписів, у яких, наприклад, зафіксовано молотіння за допомогою ціпа, прання тканих виробів на річці з використанням “праника”, процес лікування методом “вилиття воску” тощо. Як видно з таблиці, де представлена наукова тематика та терени походження матеріалів, більшість справ походять з тих структурних одиниць історико-етнографічного районування України, що на даний час є малодослідженими.

Власноручно зібрані студентами першоджерела згодом стають важливою джерельною базою їхніх курсових, дипломних та магістерських робіт. За наслідками дослідницької роботи в експедиції кожен студент готує на науковому семінарі доповідь. Кращі доповіді виносяться на щорічні наукові конференції студентів історичного факультету, які згодом друкують у “Матеріалах конференції”. Так, у 2003 р. опубліковано наукові розвідки студентів Марії Панас “Локальні особливості традиційного українського поховального обряду”, Божени Кузьмінської “Ряджені – “берди” в різдвяно-новорічній обрядовості підгірян” (науковий керівник обох робіт доц. Р. Сілецький), Назара Сойка “Відьма в демонології українців (карпатсько-волинські паралелі)”, Віри Терендій “Сільська баба-повитуха як помічниця при пологах” (науковий керівник доц. Г. Рачковський)<sup>9</sup>. У 2005 р. вийшов збірник, у якому вміщені наукові роботи студентів-етнологів, зокрема Світлани Ковальчук, Тетяни Ковальчук, Надії Левкович, Тетяни Наконечної (науковий керівник чотирьох робіт доц. Р. Сілецький)<sup>10</sup>, Миколи Яворського (науковий керівник проф. С. Макарчук)<sup>11</sup>, Юрія Сілецького (науковий керівник проф. Н. Черниш)<sup>12</sup>. У 2008 р. опубліковані наукові дослідження студентів-етнологів Юрія Омелянського “Весільна обрядовість на Мостищині (за польовими

<sup>9</sup> Матеріали наукової конференції студентів історичного факультету 2001–2002 рр. Львів, 2003. С. 106–131.

<sup>10</sup> Ковальчук С. Побажання у традиційному побуті та обрядовості українців / Світлана Ковальчук // Матеріали наукової конференції студентів історичного факультету 2001–2002 рр. Львів, 2003. С. 102–109; Ковальчук Т. Похоронні ігри українців / Тетяна Ковальчук // Там само. С. 110–116; Левкович Н. Домовик (“годованець”) у демонологічних уявленнях бойків Сколівщини / Надія Левкович // Там само. С. 117–123; Наконечна Т. Будівельний матеріал та техніка спорудження житлових і господарських будівель на Підгір'ї (кінець XIX – XX ст.) / Тетяна Наконечна // Там само. С. 124–132.

<sup>11</sup> Яворський М. Повстанські криївки / Микола Яворський // Матеріали наукової конференції студентів історичного факультету 2001–2002 рр. Львів, 2003. С. 73–78.

<sup>12</sup> Сілецький Ю. Проблеми дослідження етнічних стереотипів в українській науці / Юрій Сілецький // Матеріали наукової конференції студентів історичного факультету 2001–2002 рр. Львів, 2003. С. 133–138.

етнографічними матеріалами)”, Юлії Попадинець “Завбачення врожайності сільськогосподарських культур у календарній обрядовості весняного циклу українців”, Ольги Савчин “Зажинки та пов’язані з ними обрядові дії в українців”, Мар’яни Вербівської “Традиційне ткацтво у смт Гусакові Мостиського р-ну Львівської обл. та його околицях наприкінці XIX – початку XX ст.”, Олени Вівчарик “Особливості щоденного харчування у смт Гусакові та його околицях”, Наталії Хомин “Свійські тварини в уявленнях селян Мостищини” (науковий керівник проф. М. Глушко), Оксани Петрушак “Традиційне нагрудне вбрання на Мостищині у першій половині XX ст. (за матеріалами експедиції)” (науковий керівник доц. Г. Рачковський)<sup>13</sup>. На основі зібраних матеріалів у 2005 р. студенти кафедри етнології Інна Парій та Ігор Гілевич підготували статті, опубліковані наступного року на сторінках кафедрального збірника наукових праць<sup>14</sup>.

Нові етнографічні матеріали, почерпнуті випускниками історичного факультету, а згодом аспірантами кафедри етнології під час студентських навчальних експедицій, згодом стали важливою основою для дисертаційних досліджень. Кандидатські дисертації за науковою спеціальністю “етнологія” захистили випускники аспірантури (див. Додаток б): у 2006 р. – Оксана Годованська (“Народне садівництво і городництво Опілля в XX столітті”), у 2009 р. – Юрій Сілецький (“Етнічні гетеростереотипи у традиційному світогляді українців”), у 2010 р. – Надія Левкович (“Народна демонологія Бойківщини”), у 2011 р. – Петро Чорній (“Етнічні групи Галичини міжвоєнного періоду (1919–1939 рр.): демографічні та етнокультурні процеси”), у 2012 р. – Ігор Гілевич (“Польові етнографічні дослідження Полісся України (друга половина XX – початок XXI ст.)”), Інна Пахолок (“Зелені свята в українців: традиційні звичаї та обряди”), Роман Тарнавський (“Толока та супряга в громадському побуті селян Південно-Західного історико-етнографічного регіону України: культурно-генетична проблема”), у 2013 р. – Божена Кузьмінська (“Демонологія українців Опілля”), у 2014 р. – Юрій Пуківський (“Весняна календарно-побутова обрядовість українців історико-етнографічної Волині: загальноетнічні риси і локальна специфіка”). На розгляд спеціалізованої вченої ради подала своє дисертаційне дослідження випускниця аспірантури Ліна Болібрух (“Хліборобські мотиви у весільній обрядовості українців Південно-Західного історико-етнографічного регіону (друга половина XIX – початок XXI ст.)”). У 2012 р. кандидатську дисертацію “Народний етикет українців західних областей (на матеріалах сімейної обрядовості)” захистила учасниця студентських польових

<sup>13</sup> Матеріали наукової конференції студентів історичного факультету 2005 р. Львів, 2008. С. 3–52.

<sup>14</sup> Парій І. “Зав’язки” у магічній практиці поліщуків (На основі етнографічних матеріалів з Камінь-Каширського району Волинської області) / Інна Парій // Етнічна культура українців / За ред. Михайла Глушка. Львів, 2006. С. 222–226; Гілевич І. Баба-повитуха у селянському житті галицької Волині у XIX – першій половині XX ст. (за матеріалами зі с. Синькова та присілка Діброви Радехівського району) / Ігор Гілевич // Там само. С. 247–265.

етнографічних експедицій-практик 2003–2004 рр., а згодом – випускниця аспірантури Інституту народознавства НАН України Світлана Пахолок. Продовжують розвивати обрані ще в студентські роки теми досліджень аспіранти кафедри етнології Соломія Роман (Самотіс), Іванна Люта та Марія Баглай.

На даному етапі випускники кафедри етнології успішно навчаються в аспірантурі та працюють у науково-дослідних установах України, зокрема, Андрій Зюбровський, Віктор Немец, Тетяна Гощіцька (Наконечна), Петро Біляковський, Володимир Конопка, Ярина Самотіс, Христина Федечко (Щербина), Анастасія Кривенко, Надія Романюк (Бойко) – в Інституті народознавства НАН України, та Дзвенислава Ганус (Трумко) – в Інституті мистецтвознавства, фольклористики та етнології ім. М. Т. Рильського НАН України.

Таким чином, колектив викладачів кафедри етнології намагається удосконалювати форми та методи підготовки висококваліфікованих фахівців-етнологів, важливою складовою чого є проведення польових етнографічних експедицій-практик, що зі свого боку є одним із ефективних способів переймання досвіду науково-пошукової праці студентами.

#### Додаток 1



Мониторинг виконання у навчальному році 2011/2012

04.07.2011

№	Інформація про виконання	Виконано	Дата
1	Група етнографів (всього 10 осіб)	<input checked="" type="checkbox"/>	04.07.2011
2	Виконання польових експедицій (всього 10 експедицій)	<input checked="" type="checkbox"/>	04.07.2011
3	Виконання польових експедицій (всього 10 експедицій)	<input checked="" type="checkbox"/>	04.07.2011
Всього виконано: 100%			
Всього виконано: 100%			
Всього виконано: 100%			

Дата: 04.07.2011

Місце: Монастирисьь

09.07.2011\_ Субота \_\_\_\_\_ 5 день

Назва населеного пункту				
№	Інформатори (прізвище, ім'я, по-батькові, рік народження)	Тип фіксації відомостей		
		польовий ЗОНПІТ	АУДІО запис	Трипаліт. запису
1.				
Назва населеного пункту				
світліни		від № _____ по № _____		
<u>Примітки</u>				

### Попередні підсумки

Найцікавіші зафіксовані відомості. Приклад: *Зафіксовано замовлення від укусу вулика з червоними "сучками": відомості про те, що старий чоловік на Зелених саятах йшли до церкви в кожухах.*

Інформація про репрезентивні традиційної культури (особливості їхнього характеру, матерію спілкування, взаємодійності між членами громади та ін.), яку отримано методом власних спостережень.

---



---



---



---



---



---



---



---



---



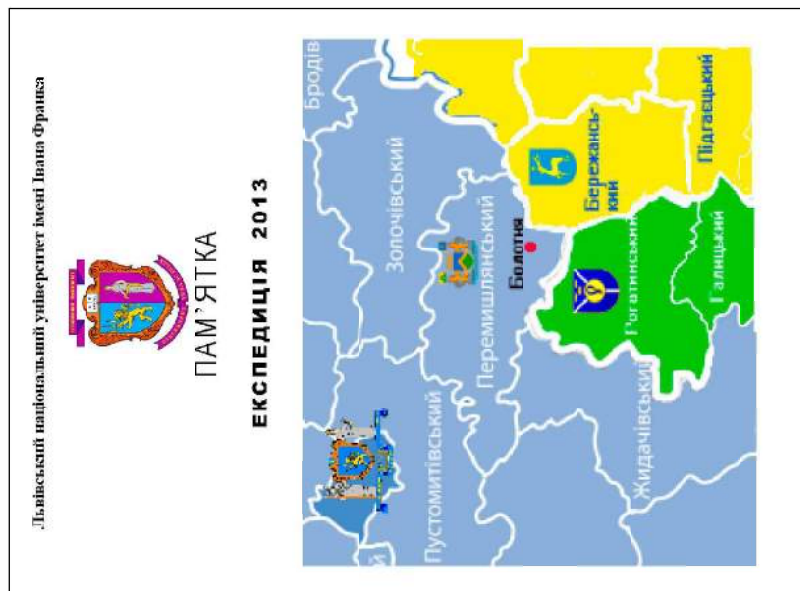
---

Додаток 2

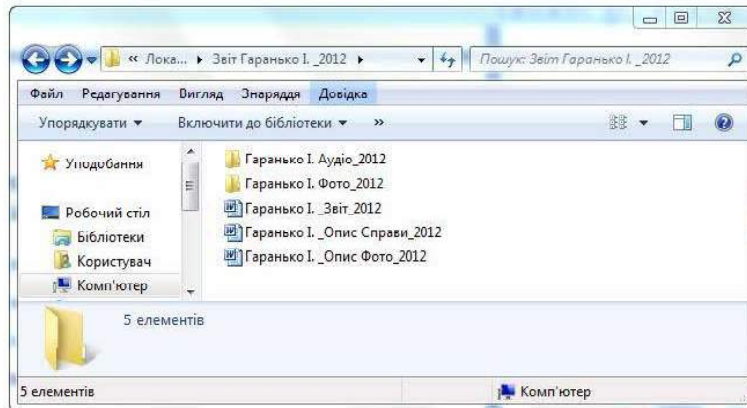
Список висвітлених туристів

на сайті спеціального інтернет-у мовної мовою  
Львівська обл., Буковина, Волинська обл.

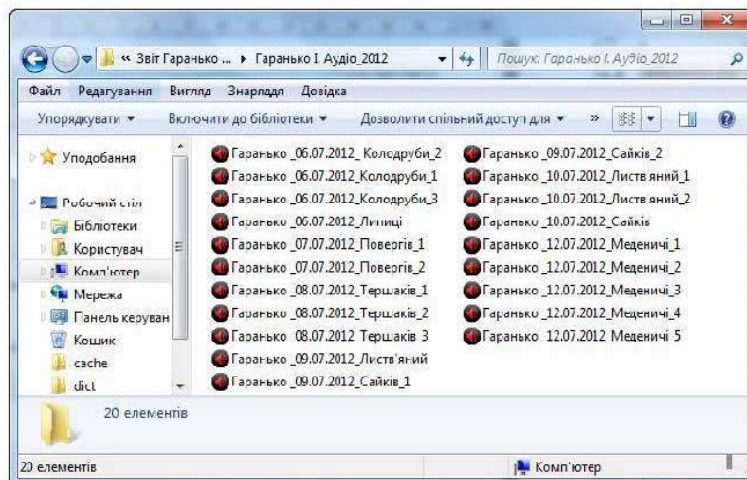
№	ІМ'Я	ПРІЗВИЩО	№	ІМ'Я	ПРІЗВИЩО
1	Андрій	Борисенко	1	Олександр	Борисенко
2	Андрій	Борисенко	2	Олександр	Борисенко
3	Андрій	Борисенко	3	Олександр	Борисенко
4	Андрій	Борисенко	4	Олександр	Борисенко
5	Андрій	Борисенко	5	Олександр	Борисенко
6	Андрій	Борисенко	6	Олександр	Борисенко
7	Андрій	Борисенко	7	Олександр	Борисенко
8	Андрій	Борисенко	8	Олександр	Борисенко
9	Андрій	Борисенко	9	Олександр	Борисенко
10	Андрій	Борисенко	10	Олександр	Борисенко
11	Андрій	Борисенко	11	Олександр	Борисенко
12	Андрій	Борисенко	12	Олександр	Борисенко
13	Андрій	Борисенко	13	Олександр	Борисенко
14	Андрій	Борисенко	14	Олександр	Борисенко
15	Андрій	Борисенко	15	Олександр	Борисенко
16	Андрій	Борисенко	16	Олександр	Борисенко
17	Андрій	Борисенко	17	Олександр	Борисенко
18	Андрій	Борисенко	18	Олександр	Борисенко
19	Андрій	Борисенко	19	Олександр	Борисенко
20	Андрій	Борисенко	20	Олександр	Борисенко
21	Андрій	Борисенко	21	Олександр	Борисенко
22	Андрій	Борисенко	22	Олександр	Борисенко
23	Андрій	Борисенко	23	Олександр	Борисенко
24	Андрій	Борисенко	24	Олександр	Борисенко
25	Андрій	Борисенко	25	Олександр	Борисенко
26	Андрій	Борисенко	26	Олександр	Борисенко
27	Андрій	Борисенко	27	Олександр	Борисенко
28	Андрій	Борисенко	28	Олександр	Борисенко
29	Андрій	Борисенко	29	Олександр	Борисенко
30	Андрій	Борисенко	30	Олександр	Борисенко
31	Андрій	Борисенко	31	Олександр	Борисенко
32	Андрій	Борисенко	32	Олександр	Борисенко
33	Андрій	Борисенко	33	Олександр	Борисенко
34	Андрій	Борисенко	34	Олександр	Борисенко
35	Андрій	Борисенко	35	Олександр	Борисенко
36	Андрій	Борисенко	36	Олександр	Борисенко
37	Андрій	Борисенко	37	Олександр	Борисенко
38	Андрій	Борисенко	38	Олександр	Борисенко
39	Андрій	Борисенко	39	Олександр	Борисенко
40	Андрій	Борисенко	40	Олександр	Борисенко
41	Андрій	Борисенко	41	Олександр	Борисенко
42	Андрій	Борисенко	42	Олександр	Борисенко
43	Андрій	Борисенко	43	Олександр	Борисенко
44	Андрій	Борисенко	44	Олександр	Борисенко
45	Андрій	Борисенко	45	Олександр	Борисенко
46	Андрій	Борисенко	46	Олександр	Борисенко
47	Андрій	Борисенко	47	Олександр	Борисенко
48	Андрій	Борисенко	48	Олександр	Борисенко
49	Андрій	Борисенко	49	Олександр	Борисенко
50	Андрій	Борисенко	50	Олександр	Борисенко



### Типовий вміст CD-DVD-диску з електронними версіями документів звіту про експедицію



### Типовий вміст папки з аудіофайлами



## Зразок оформлення списку світлин

№ фото	№ файла	Опис (легенда)	Місце фотофіксації	Дата фотофіксації
1-2	DSC00189 DSC00190	Жіноча сорочка 20-х років XX ст.	с. Ковиничі Самбірського р-ну Львівської обл.	08.07.2012
3	DSC00199	Голець Матрона Федорівна з подругами у вишитих сорочках та у "крайках" (Копія світлин 40-х років XX ст.)	с. Ковиничі Самбірського р-ну Львівської обл.	08.07.2012
4-6	DSC00214 DSC00216 DSC00217	Жіноча сорочка вишита гладдю 40-х років XX ст.	с. Вербівка Самбірського р-ну Львівської обл.	09.07.2012
7	DSC00219	Качмар Ганна Іванівна з мамою у народному костюмі (Копія світлин 50-х років XX ст.)	с. Вербівка Самбірського р-ну Львівської обл.	09.07.2012
8-9	DSC00232 DSC00233	Шлюбні латуневі перетні 20-х років XX ст.	с. Вербівка Самбірського р-ну Львівської обл.	09.07.2012
10	DSC00248	"Праник" – засіб для прання льняного одягу початку XX ст.	с. Вербівка Самбірського р-ну Львівської обл.	09.07.2012
11	DSC00276	Наречена у вінку зі "стонгами", у вишій сорочці та з "папюрками" (намистом) (Копія світлин 60-х років XX ст.)	с. Зарайське Самбірського р-ну Львівської обл.	12.07.2012
12-13	DSC00442 DSC00444	"Шалюнова" спідниця 30-х років XX ст.	с. Містковичі Самбірського р-ну Львівської обл.	15.07.2012
14-16	DSC00484 DSC00487 DSC00488	"Горсет" початку XX ст.	с. Баранівці Самбірського р-ну Львівської обл.	16.07.2012
17-18	DSC00536 DSC00537	"Галька", "підтичка", "спідня спідниця" (натільне поясне вбрання, яке вдягалось під спідницю) кінця XIX ст.	с. Баранівці Самбірського р-ну Львівської обл.	16.07.2012
19	DSC00538	"Запасака" 20-х років XX ст.	с. Баранівці Самбірського р-ну Львівської обл.	16.07.2012
20-21	DSC00547 DSC00548	Дівоча "суєнка" 20-х років XX ст.	с. Баранівці Самбірського р-ну Львівської обл.	16.07.2012

## Додаток 3

Таблиця 1. Польові етнографічні експедиції-практики

№ з/п	Рік проведення	Терени дослідження <sup>15</sup>	Керівники експедиції	К-сть учасників	Базове поселення експедиції	Досліджені поселення	К-сть поселень
1	1998	Покуття	доц. Сілецький Р.Б.	11	с. Слобода Коломийського р-ну Івано-Франківської обл.	с. Слобода Кол. смт Печеніжин Кол. с. Чорний Потік Надв.	3
2	1999	Полісся	доц. Сілецький Р.Б.	14	с. Тур Ратнівського р-ну Волинської обл.	с. Тур Ратн.	1
3	2000	Полісся	доц. Сілецький Р.Б.	12	с. Самари Ратнівського р-ну Волинської обл.	с. Самари Ратн.	1
4	2001	Гуцульщина	доц. Сілецький Р.Б.	10	с. Криворівня Верховинського р-ну Івано-Франківської обл.	с. Верхній Ясенів Верх с. Криворівня Верх. смт Верховина Верх	3

<sup>15</sup> Історико-етнографічне районування за: *Макарчук С.* Історико-етнографічні райони України: навч. посібник / Степан Макарчук. Львів, 2012; *Кирчів Р.* Історико-етнографічні райони України та етнографічні групи українського народу / Роман Кирчів // Етнографія України: навч. посібник / За ред. проф. С. Макарчука. Вид. 2-е, перероб. і доп. Львів, 2004. С. 124–148; *Кирчів Р.* Етнічна територія України / Роман Кирчів // Українське народознавство: навч. посібник / За заг. ред. С. Павлюка. Вид. 2-е, перероб. і доп. Київ, 2004. С. 50–77; *Глушко М.* Етнографічне районування української Галичини (За матеріалами наукових досліджень XIX – початку XXI ст.) / Михайло Глушко // Галичина: Етнічна історія: тематич. зб. ст. Львів, 2008. С. 46–80; *Глушко М.* Етнографічне районування України: стан, проблеми, завдання (за матеріалами наукових досліджень другої половини XX – початку XXI ст.) / Михайло Глушко // Вісник Львівського університету. Серія історична. 2009. Вип. 44. С. 179–214; *Глушко М.* Історико-етнографічна Волинь: локалізація, межі (за матеріалами наукових досліджень другої половини XX – початку XXI ст.) / Михайло Глушко // III Міжнародний науковий конгрес українських істориків “Українська історична наука на шляху творчого поступу”. Луцьк, 17–19 травня 2006 р.: Доповіді та повідомлення: в 3-х т. Луцьк, 2007. Т. I. С. 115–116; *Глушко М.* Віктор Давидюк. Етнологічний нарис Волині. За матеріалами експедиції Полісько-Волинського народознавчого центру “Волиняна – 2003”. – Луцьк: Інститут культурної антропології, 2005. – 70 с. [Рец.] / Михайло Глушко // Вісник Львівського університету: Серія історична. 2005. Вип. 39–40. С. 722–724.



5	2002	Волинь	асист. Рачковський Г.В.	11	с. Волиця Лобачівська Горохівського р-ну Волинської обл.	с. Волиця Лобачівська Горох. с. Лобачівка Горох. с. Колмів Горох.	3
6	2002	Поліся	доц. Слецький Р.Б.	16	с. Щитинська Воля Ратнівського р-ну Волинської обл.	с. Залухів Ратн. с. Хабарище Ратн. с. Щитинська Воля Ратн.	3
7	2003	Бойківщина Гуцульщина	доц. Слецький Р.Б.	16	с. Пороги Богородчан- ського р-ну Івано- Франківської обл.	с. Гута Бог. с. Пороги Бог.	2
8	2003	Надсяння	асист. Рачковський Г.В.	8	с. Крукеничі Мостиського р-ну Львівської обл.	с. Зав'язанці Мост. с. Крукеничі Мост. с. Острожець Мост. с. Підліски Мост. с. Хлиплі Мост. с. Ятвяги Мост.	6
9	2004	Надсяння	доц. Глушко М. С. доц. Рачковський Г.В.	20	с. Гусаків Мостиського р-ну Львівської обл.	с. Боевичі Мост. с. Боратичі Мост. с. Гориславичі Мост. с. Гусаків Мост. с. Золотковичі Мост. с. Мочеради Мост. с. Плешевичі Мост. с. Радохинці Мост. с. Хідновичі Мост.	9
10	2004	Поліся	доц. Слецький Р.Б. доц. Галайчук В.В.	14	с. Грудки Камінь- Каширського р-ну Волинської обл.	с. Видерга Кам.- Каш. с. Ворокомле Кам.- Каш. с. Грудки Кам.- Каш. с. Залазько Кам.- Каш. с. Осівці Кам.-Каш.	5

11	2005	Бойківщина	доц. Сілецький Р.Б. доц. Галайчук В.В.	18	с. Головецько Старосамбір- ського р-ну Львівської обл.	с. Бабино Стсамб. с. Виців Стсамб. с. Гвіздець Стсамб. с. Головецько Стсамб. с. Грозьово Стсамб. с. Дністрик Стсамб. с. Мшанець Стсамб. с. Ріп'яна Стсамб.	8
12	2005	Надсяння	проф. Глушко М. С. доц. Рачковський Г.В.	17	с.мт Нижанко- вичі Старосамбір- ського р-ну Львівської обл.	с. Библо Стсамб. с. Боршевичі Стсамб. с. Вилоничі Стсамб. с. Дроздовичі Стсамб. с. Комаровичі Стсамб. с.мт Нижанковичі Стсамб. с. Нове Місто Стсамб. с. Пацьковичі Стсамб. с. Передільниця Стсамб. с. Підмостичі Стсамб. с. Трушевичі Стсамб.	11
13	2006	Волинь	доц. Сілецький Р.Б. доц. Галайчук В.В.	17	с. Великі Бережці Кременецького р-ну Тернопільської обл.	с. Великі Бережці Крем. с. Гаї Крем. с. Града Крем. с. Дунаїв Крем. с. Іква Крем. с. Кімнатка (з 14.08.2009 р. – с. Кімната) Крем. с. Комарівка Крем. с. Куликів Крем. с. Малі Бережці Крем. с. Підлісці Крем. с. Плоске Крем. с. Савчиці Крем. с. Хотівка Крем. с. Шпиколоси Крем.	14

14	2006	Надсяння	проф. Глушко М. С. доц. Рачковський Г. В.	13	с. Вербляни Яворівського р-ну Львівської обл.	с. Вербляни Явор. с. Вороблячин Явор. с. Гораєць Явор. с. Дацьки Явор. с. Завадів Явор. с. Калитяки Явор. с. Колонії Явор. с. Коти Явор. с. Липина Явор. с. Пазиняки Явор. с. Поруби Явор. с. Смолин Явор. с. Хляни Явор.	13
15	2007	Волянь	доц. Сілецький Р. Б. доц. Галайчук В. В.	20	с. Великий Скнит Славутського р-ну Хмельницької обл.	с. Великий Скнит Слав. с. Волиця Слав. с. Ганнопіль Слав. с. Головлі Слав. с. Губельці Слав. с. Довжки Слав. с. Іванівка Слав. с. Клепачі Слав. с. Лисиче Слав. с. Малий Скнит Слав. с. Нараївка Слав. с. Перемишель Слав. с. Понора Слав. с. Прикордонна Улашанівка Слав. с. Рівки Слав. с. Хоняків Слав. с. Хоросток Слав. с. Шатерники Слав.	18
16	2007	Надсяння	проф. Глушко М. С. доц. Рачковський Г. В.	14	с. Калинівка Яворівського р-ну Львівської обл.	с. Бунів Явор. с. Іваники Явор. с. Калинівка Явор. с. Оселя Явор. с. Поруденко Явор. с. Рогізно Явор. с. Черчик Явор. с. Шутова Явор.	8

17	2008	Бойківщина	доц. Сілецький Р.Б. доц. Галайчук В.В.	18	с. Хмелівка Богородчан- ського р-ну Івано- Франківської обл.	с. Богрівка Бог. с. Глибівка Бог. с. Глибока Бог. с. Горохолина Бог. с. Гринівка Бог. с. Космач Бог. с. Кривець Бог. с. Лесівка Бог. с. Луквиця Бог. с. Міжгір'я Бог. с. Нивочин Бог. с. Підгір'я Бог. с. Раковець Бог. с. Росільна Бог. с. Саджава Бог. с. Хмелівка Бог. с. Яблулька Бог.	17
18	2008	Опілья	проф. Глушко М. С. доц. Рачковський Г.В.	20	с. Квітневе Жидачівського р-ну Львівської обл.	с. Баківці Ждч. с. Бертишів Ждч. с. Закривець Ждч. с. Квітневе Ждч. с. Любешка Перем. с. П'ятничани Ждч. с. Репехів Ждч. с. Сірники Перем. с. Старі Стрілища Ждч. с. Трибоківці Ждч. смт Нові Стрілища Ждч.	11
19	2009	Волинь	доц. Сілецький Р.Б. доц. Галайчук В.В.	19	с. Вільгір Гощанського р-ну Рівненської обл.	с. Башине Гощ. с. Бугрин Гощ. с. Бухарів Остр. с. Вільгір Гощ. с. Дорогобуж Гощ. с. Зарічне Гощ. с. Завозів (з 17.07.2009 р. – с. Завизів) Остр. с. Іллін Гощ. с. Колесники Гощ. с. Курозвани Гощ. с. Михалківці Остр. с. Новоставці Гощ. с. Оженин Остр.	19

						с. Посягва Гощ. с. Сергіївка Гощ. с. Стадники Остр. с. Томахів Гощ. с. Угільці Гощ. с. Ясне Гощ.	
20	2009	Підгір'я	проф. Глушко М. С. доц. Рачковський Г. В.	20	с. Лисків Жидачівського р-ну Львівської обл.	с. Демівка Ждч. с. Дубравка Ждч. с. Зарічне Ждч. с. Корчівка Ждч. с. Лисків Ждч. с. Луковець Рогат. с. Новошини Ждч. с. Романівка Ждч. с. Тернавка Ждч. с. Чертіж Ждч.	10
21	2010	Волинь	доц. Спецький Р. Б. доц. Галайчук В. В.	17	с. Перемиль Горохівського р-ну Волинської обл.	м. Берестечко Горох. с. Богунівка Горох. с. Буркачі Горох. с. Гумнище Горох. с. Жабче Горох. с. Зелене Горох. с. Іванівка Горох. с. Колмів Горох. с. Кутрів Горох. с. Липа Горох. с. Мерва Горох. с. Перемиль Горох. с. Піски Горох. с. Пляшева Радив. с. Смолява Горох. с. Солонів Радив. с. Старики Горох. с. Стирківці Радех. с. Стремільче Радех.	19
22	2010	Підгір'я	проф. Глушко М. С. доц. Рачковський Г. В.	16	с. Містковичі Самбірського р-ну Львівської обл.	с. Баранівці Самб. с. Береги Самб. с. Бірчиці Самб. с. Вербівка Самб. с. Воля-Баранецька Самб. с. Зарайське Самб. с. Княгиничі Мост. с. Ковиничі Самб. с. Корничі Самб.	11

						с. Малі Баранівці Самб. с. Містковичі Самб.	
23	2011	Волинь	доц. Сілецький Р.Б. доц. Галайчук В.В.	20	с. Станіславчик Бродівського р-ну Львівської обл.	с. Бебехи Радох. с. Березівка Радох. с. Берлин Брод. с. Бордуляки Брод. с. Грицеволя Радох. с. Завидче Радох. с. Збруї Брод. смт Лопатин Радох. с. Монастирок Брод. с. Нивиці Радох. с. Новоставці Радох. с. Панькова Брод. с. Підмонастирок Радох. с. Смільне Брод. с. Станіславчик Брод. с. Трійця Радох. с. Хмільно Радох.	17
24	2011	Підля́зя	проф. Глушко М. С. доц. Рачковський Г.В.	15	с. Монастирець Самбірського р-ну Львівської обл.	с. Воля-Блажівська Самб. с. Звір Самб. с. Лопушно Самб. с. Лукавиця Самб. с. Мала Спринька Самб. с. Монастирець Самб. смт Підбуж Дрогоб. с. Підмонастирок Дрогоб. с. Сприня Самб. с. Сторона Дрогоб. с. Уріж Дрогоб. с. Черхава Самб.	12

25	2012	Волинь	доц. Сілецький Р.Б. доц. Галайчук В.В.	15	с. Спас Кам'янка- Бузького р-ну Львівської обл.	с. Банюнин Кам.- Бузьк. с. Великосілки Кам.-Бузьк. с. Горпин Кам.- Бузьк. с. Деревляни Кам.- Бузьк. с. Неслухів Кам.- Бузьк. с. Нова Лодина Кам.-Бузьк. с. Руда-Сілецька Кам.-Бузьк. с. Соколя Буськ. с. Спас Кам.-Бузьк. с. Стрептів Кам.- Бузьк. с. Тадані Кам.- Бузьк. с. Ямне Кам.-Бузьк. с. Малі Нагірці Кам.-Бузьк.	13
26	2012	Опільля	проф. Глушко М. С. доц. Рачковський Г.В.	14	с. Колодруби Миколаївського р-ну Львівської обл.	с. Велика Горожанна Мик. с. Гірське Мик. с. Гуменець Пустом. с. Колодруби Мик. с. Липиці Мик. с. Мала Горожанна Мик. с. Новосілки- Опарські Мик. с. Повергів Мик. с. Ричагів Мик. с. Сайків Мик. с. Тершаків Гор.	11

27	2013	Волинь	доц. Сілецький Р.Б. доц. Галайчук В.В.	17	с. Новопіль Черняхівського р-ну Житомирської обл.	с. Велика Горбаша Чернях. с. Вільськ Чернях. с. Грабняк Володар.-Вол. с. Грушки Володар.-Вол. с. Давидівка Володар.-Вол. с. Іванків Чернях. с. Івановичі Червон. с. Івановичі Чернях. с. Клітище Чернях. с. Крученець Чернях. с. Ксаверівка Чернях. с. Новопіль Чернях. с. Окілок Чернях. с. Плехів Чернях. с. Сколобів Володар.-Вол. с. Стара Олександрівка Червон. с. Троковичі Чернях.	17
28	2013	Опільля	проф. Глушко М. С. доц. Рачковський Г.В.	11	с. Болотня Перемишлян- ського р-ну Львівської обл.	с. Бачів Перем. с. Болотня Перем. с. Брюховичі Перем. с. Дуляби Береж. с. Іванівка Перем. с. Нараїв Береж. с. Подусів Перем. с. Подусільна Перем. с. Стратин Рогат. с. Шайбівка Береж.	10



## Додаток 4

Таблиця 2. Польові виїзди за індивідуальним завданнями

№ з/п	Рік	Терени дослідження	Тематика дослідження	К-сть учасників	Досліджені поселення
1	2001	Бойківщина	Народна їжа	1	с. Гірне Стр. с. Любинці Стр. с. Дубина Скол. с. Кам'янка Скол.
2	2001	Волинь	Календарна обрядовість весняного циклу	1	с. Волиця-Лобачівська Горох. с. Лобачівка Горох. с. Колмів Горох.
3	2001	Надсяння	Поселення, житло, садиба	1	с. Твіржа Мост. с. Гостинцеве Мост.
4	2001	Надсяння	Родильна обрядовість	1	с. Плешевичі Мост. с. Биків Мост. с. Великі Новосілки Мост.
5	2002	Волинь	Народне будівництво	1	с. Хлівчани Сок.
6	2002	Волинь	Родильна обрядовість	1	с. Спасів Сок. с. Перв'ятичі Сок.
7	2002	Волинь	Календарна обрядовість літнього циклу	1	смт Млинів Млн.
8	2002	Опілля	Вертеп на Опіллі	1	смт Нові Стрілища
9	2003	Волинь	Родильна обрядовість	1	с. Хлівчани Сок.
10	2003	Волинь	Похоронна обрядовість	1	с. Спасів Сок. с. Перв'ятичі Сок.
11	2003	Підгір'я	Весільна обрядовість	1	с. Чуква Самб. с. Бережниця Самб. с. Блажів Самб. с. Воля-Блажівська Самб.
12	2003	Покуття	Народний одяг	1	с. Русів Снят.
13	2004	Бойківщина	Родильна обрядовість	1	с. Риків Скол. с. Головецько Скол.
14	2004	Підгір'я	Хліб у календарній обрядовості	1	с. Рудники Мик. с. Криниця Мик. с. Раделичі Мик.
15	2005	Волинь	Народна їжа	1	с. Березина Жовк. м. Великі Мости Сок. с. Волиця Жовк. с. Двірці Сок. с. Пристань Сок.

16	2005	Волинь	Свійські тварини в календарній обрядовості	1	с. Березина Жовк. м. Великі Мости Сок. с. Волиця Жовк. с. Двірці Сок. с. Пристань Сок
17	2007	Опілля, Підгір'я	Родильна обрядовість	1	с. Пісочна Мик. с. Раделичі Мик. с. Рудники Мик.
18	2007	Підгір'я	Народна їжа	1	с. Чаплі Стсамб. с. Іванів Стсамб. с. Гуманець Стсамб. с. Блажів Самб. с. Чуква Самб.
19	2008	Опілля, Підгір'я	Родильна обрядовість	1	с. Рудники Мик. с. Погорільці Зол. с. Підгайчики Зол.
20	2009	Надсяння	Традиційне житло	1	с. Арламівська Воля Мост. с. Підгать Мост. с. Соколя Мост. с. Путятичі Гор. с. Черляни Гор.
21	2009	Опілля	Традиційний жіночий одяг	1	с. Милошевичі Пустом. с. Піски Пустом. с. Семенівка Пустом. с. Хоросно Пустом. с. Черкаси Пустом.
22	2010	Опілля, Підгір'я	Народна медицина	1	с. Берездівці Мик. с. Березина Мик. с. Більче Мик. с. Горішне Мик. с. Долішне Мик. с. Київець Мик. с. Колодруби Мик. с. Пісочна Мик. с. Повергів Мик. с. Рудники Мик. с. Станківці Мик. с. Тужанівці Мик.
23	2011	Волинь, Опілля	Народна фітотерапія	1	с. Жовтанці Кам.-Бузьк. с. Сторонибаби Буськ. с. Честині Кам.-Бузьк. с. Дідилів Кам.-Бузьк. с. Ременів Кам.-Бузьк. с. Печихвости Кам.- Бузьк.

24	2011	Волинь, Опілля	Похоронна обрядовість	1	с. Соколя Буськ.
25	2012	Волинь, Опілля	Родильна обрядовість	1	с. Соколя Буськ.
26	2012	Надсяння	Демонологія	1	с. Вербляни Явор. с. Когути Явор. с. Коти Явор. с. Молошковичі Явор. с. Прилбичі Явор. с. Шкло Явор.
27	2012	Надсяння, Опілля	Сім'я та сімейний побут	1	с. Годвишня Гор. м. Городок Гор. с. Коропуж Гор. с. Черлянське Передмістя Гор.
28	2012	Підгір'я	Народна медицина	1	с. Протеси Ждч.
29	2012	Підгір'я, Бойківщина	Народний одяг	1	с. Воля-Довголуцька Стр. с. Гірне Стр. с. Кавське Стр. с. Колодниця Стр. с. Конюхів Стр. с. Монастирець Стр. с. Розгірче Стр.
30	2013	Волинь	Сім'я та сімейний побут	1	с. Синьків Рад.
31	2013	Надсяння, Волинь	Народна їжа	1	с. Забір'я Жовк. с. Потелич Жовк. с. Річки Жовк.
32	2013	Опілля, Підгір'я	Календарна обрядовість літнього циклу	1	с. Подорожне Ждч. с. Володимирці Ждч. смт Журавно Ждч. с. Крехів Ждч.
33	2013	Підгір'я	Календарна обрядовість весняного циклу	1	с. Протеси Ждч.

## Додаток 5

Таблиці 3а-г. Тематика досліджень під час польових етнографічних експедицій

Терени дослідження	Тематика етнографічних досліджень					
	Громадський побут, форми і норми громадських взаємин, звичаєве право	Сім'я та сімейний побут, становище жінки	Демонологічні уявлення	Народний етикет	Етнічні меншини	Всього
Бойківщина	4	2	12	–	1	19
Волинь	11	6	6	–	–	23
Гуцульщина	1	–	1	–	–	2
Закарпаття	1	–	–	–	–	1
Надсяння	3	3	4	2	3	15
Опілля	3	2	2	–	–	7
Підгір'я	4	3	2	–	–	9
Поділля	1	–	–	–	–	1
Полісся	2	2	3	1	–	8
<b>Всього</b>	<b>30</b>	<b>18</b>	<b>30</b>	<b>3</b>	<b>4</b>	<b>85</b>

Терени дослідження	Тематика етнографічних досліджень									
	Основні та допоміжні заняття і промисли									
	Рибальство та мисливство	Хліборобство	Тваринництво	Бджільництво	Деревообробні промисли	Ковальство	Вишивка	Ткацтво	Музика та музиканти	Всього
Бойківщина	1	–	–	1	–	1	2	1	1	7
Волинь	–	1	3	5	–	–	–	2	2	13
Гуцульщина	2	–	–	–	1	–	–	–	–	3
Закарпаття	–	–	–	–	–	–	–	–	–	–
Надсяння	2	6	5	2	2	–	–	2	–	19
Опілля	–	–	1	3	–	–	–	2	–	6
Підгір'я	–	–	1	1	–	–	–	–	–	2
Поділля	–	–	–	–	–	–	–	–	–	–
Полісся	1	–	–	–	–	–	2	–	–	3
<b>Всього</b>	<b>6</b>	<b>7</b>	<b>10</b>	<b>12</b>	<b>3</b>	<b>1</b>	<b>4</b>	<b>7</b>	<b>3</b>	<b>53</b>

Терени дослідження	Тематика етнографічних досліджень								Всього
	Календарна обрядовість					Сімейна обрядовість			
	Аграрні та селянські мотиви календарній обрядовості	Весняний цикл	Зимовий цикл	Літній цикл	Осіній цикл	Весільна	Родильна	Похоронна	
Бойківщина	1	1	2	1	1	5	4	2	17
Волинь	2	19	7	8	–	10	10	9	65
Гуцульщина	–	–	1	2	–	1	–	2	6
Закарпаття	–	–	–	–	–	–	–	–	–
Надсяння	2	2	3	4	1	5	4	3	24
Опілля	–	2	5	3	–	3	5	1	19
Підгір'я	–	6	4	3	–	6	3	3	25
Поділля	1	–	–	–	–	–	–	–	1
Полісся	–	–	1	1	1	2	1	2	8
<b>Всього</b>	<b>6</b>	<b>30</b>	<b>23</b>	<b>22</b>	<b>3</b>	<b>32</b>	<b>27</b>	<b>22</b>	<b>165</b>

Терени дослідження	Тематика етнографічних досліджень									Всього
	Народні знання				Будівельна обрядовість	Традиційне будівництво, інтер'єр, господарські будівлі	Народне харчування	Народний одяг	Народний сухопутний транспорт	
	Народна медицина	Народна метеорологія	Народна метрологія	Народний календар						
Бойківщина	3	3	1	–	1	5	5	3	–	21
Волинь	5	8	1	–	4	7	8	6	1	40
Гуцульщина	–	–	–	–	–	–	–	–	–	–
Закарпаття	–	–	–	–	–	–	–	–	–	–
Надсяння	2	–	–	2	2	7	4	4	–	21
Опілля	4	1	–	–	3	3	5	4	–	20
Підгір'я	3	3	–	–	1	3	5	5	–	20
Поділля	–	–	–	–	–	–	–	–	–	–
Полісся	–	–	1	–	1	2	4	–	1	9
<b>Всього</b>	<b>17</b>	<b>15</b>	<b>3</b>	<b>2</b>	<b>12</b>	<b>27</b>	<b>31</b>	<b>22</b>	<b>2</b>	<b>131</b>

## Додаток 6

Таблиця 4. Аспіранти кафедри етнології, що брали участь у польових етнографічних експедиціях

№ з/п	Прізвище та ініціали	Участь у експедиціях-практиках (роки, досліджені терени)	Тема дисертації	Науковий керівник	Рік закінчення аспірантури	Рік замісту
1	Годованська О. М.	Індивідуальні виїзди Опілля	Народне садівництво і городництво Опілля в ХХ столітті	проф. Макачук С.А.	2005	2006
2	Сілецький Ю.Р.	2002, Полісся; 2003, Бойківщина; 2006, Надсяння	Етнічні гетеростереотипи у традиційному світогляді українців	проф. Макачук С.А.	2008	2009
3	Левковин Н.М.	2003, Надсяння; 2004, Полісся	Народна демонологія Бойківщини	доц. Сілецький Р.Б.	2009	2010
4	Чорній П. І.	2004, Надсяння 2005, Надсяння 2008, Бойківщина	Етнічні групи Галичини міжвоєнного періоду (1919–1939 рр.): демографічні та етнокультурні процеси	проф. Глушко М.С.	2010	2011
5	Гілевин І.Я	2005, Бойківщина; 2006, Волинь	Польові етнографічні дослідження Полісся України (друга половина ХХ – початок ХХІ ст.)	проф. Глушко М.С.	2011	2012
6	Пахолк І.Р.	2003, Надсяння; 2004, Полісся	Зелені свята в українців: традиційні звичаї та обряди	проф. Глушко М.С.	2010	2012
7	Гарнавський Р. Б.	2005, Бойківщина; 2006, Волинь; 2007, Надсяння; 2007, Волинь; 2008, Бойківщина; 2009, Волинь; 2010, Волинь; 2010, Підгір'я, Надсяння	Толока та супруга в громадському побуті селян Південно-Західного історико-етнографічного регіону України: культурно-генетична проблема	проф. Макачук С.А.	2011	2012
8	Кузьмінська Б. П.	2000, Полісся; індивідуальні виїзди	Демонологія українців Опілля	доц. Сілецький Р.Б.	2006	2013

9	Болібрух Л. В.	2007, Волинь; 2008, Бойківщина; 2009, Волинь, Підгір'я; 2011, Волинь, Підгір'я	Хліборобські мотиви у весільній обрядовості українців Південно-Західного історико-етнографічного регіону (друга половина XIX – початок XXI ст.)	проф. Макарук С.А.	2013	
10	Пуківський Ю.В.	2007, Волинь; 2008, Бойківщина; 2009, Волинь; 2010, Волинь; 2011, Волинь; 2012, Волинь	Весняна календарно- побутова обрядовість українців історико-етнографічної Волині: загальноетнічні риси і локальна специфіка	проф. Глушко М.С.	2013	2014
11	Люта І. О.	2009, Волинь; 2010, Волинь	Традиційна родильна обрядовість історико- етнографічної Волині: загальноукраїнські риси і локальна специфіка	проф. Глушко М.С.	2015	
12	Роман С. Б.	2008, Опілля; 2009, Підгір'я; 2010, Підгір'я	Зимова календарно- побутова обрядовість українців Опілля (інваріантні риси та локальна специфіка)	проф. Глушко М.С.	2016	
13	Баглай М.В.	2009, Волинь; 2010, Волинь; 2011, Волинь	Традиційна літня календарно-побутова обрядовість волинян: загальноукраїнські риси та локальні особливості	доц. Галайчук В.В.	2016	
14	Карпенко А. А.	2011, Підгір'я	Етнографічна діяльність Володимира Шухевича	проф. Франко О. О.	2016	

### **Список скорочень географічних назв**

Береж. – Бережанський р-н Тернопільської обл.  
Бог. – Богородчанський р-н Івано-Франківської обл.  
Брод. – Бродівський р-н Львівської обл.  
Буськ. – Буський р-н Львівської обл.  
Верх. – Верховинський р-н Івано-Франківської обл.  
Володар.-Вол. – Володарсько-Волинський р-н Житомирської обл.  
Гор. – Городоцький р-н Львівської обл.  
Горох. – Горохівський р-н Волинської обл.  
Гощ. – Гощанський р-н Рівненської обл.  
Дрогоб. – Дрогобицький р-н Львівської обл.  
Ждч. – Жидачівський р-н Львівської обл.  
Жовк. – Жовківський р-н Львівської обл.  
Зол. – Золочівський р-н Львівської обл.  
Кам.-Каш. – Камінь-Каширський р-н Волинської обл.  
Кам.-Бузьк. – Кам'янка-Бузький р-н Львівської обл.  
Кол. – Коломийський р-н Івано-Франківської обл.  
Крем. – Кременецький р-н Тернопільської обл.  
Мик. – Миколаївський р-н Львівської обл.  
Млн. – Млинівський р-н Рівненської обл.  
Мост. – Мостиський р-н Львівської обл.  
Надв. – Надвірнянський р-н Івано-Франківської обл.  
Остр. – Острозький р-н Рівненської обл.  
Перем. – Перемишлянський р-н Львівської обл.  
Пустом. – Пустомитівський р-н Львівської обл.  
Радех. – Радехівський р-н Львівської обл.  
Радив. – Радивилівський р-н Рівненської обл.  
Ратн. – Ратнівський р-н Волинської обл.  
Рогат. – Рогатинський р-н Івано-Франківської обл.  
Самб. – Самбірський р-н Львівської обл.  
Скол. – Сколівський р-н Львівської обл.  
Слав. – Славутський р-н Хмельницької обл.  
Снят. – Снятинський р-н Івано-Франківської обл.  
Сок. – Сокальський р-н Львівської обл.  
Стр. – Стрийський р-н Львівської обл.  
Стсамб. – Старосамбірський р-н Львівської обл.  
Червон. – Червоноармійський р-н Житомирської обл.  
Чернях. – Черняхівський р-н Житомирської обл.  
Явор. – Яворівський р-н Львівської обл.

*Григорій РАЧКОВСЬКИЙ*