

#  
УДК 502.64(477.8)

## ГЕОТУРИСТИЧНІ МАРШРУТИ РЕГІОНАЛЬНИМ ЛАНДШАФТНИМ ПАРКОМ “ЗНЕСІННЯ” (ЛЬВІВ)

**Антоніна Іваніна<sup>1</sup>, Оксана Підлісна<sup>1</sup>, Галина Гоцанюк<sup>1</sup>,  
Наталія Чучман<sup>2</sup>**

<sup>1</sup>Львівський національний університет імені Івана Франка,  
e-mail: ant\_iv@ukr.net;

<sup>2</sup>Регіональний ландшафтний парк «Знесіння»,  
e-mail: parkzne@gmail.com

Регіональний ландшафтний парк “Знесіння” розміщений майже в центрі Львова, є надзвичайно цікавим місцем у геотуристичному аспекті. Парк має унікальну геологічну і геоморфологічну позицію. Він розташований на збігу двох геоморфологічних областей - Подільської, представленої Лисогірською височиною Львівського Опілля, та Волино-Малополіської у складі Пасмового Побужжя Малої Полісся. В тектонічному відношенні цим одиницям відповідають тектонічні блоки: Львівський (Лисогірська височина) (ймовірно, Західноєвропейської платформи) і Буський (Пасмове Побужжя) Східноєвропейської платформи, які відділені один від одного різким і крутим уступом. Парк “Знесіння” - єдиний парк міста Львова, в якому є численні геологічні об’єкти - відслонення відкладів різних геологічних періодів, джерела, техногенні форми рельєфу, а також давні сакральні споруди, під час будівництва яких використано природний камінь. Розроблено класифікацію геотуристичних об’єктів парку. Вони поділені на три надгрупи: природні геолого-геоморфологічні (стратиграфічні, палеонтологічні, геоморфологічні, гідрогеологічні об’єкти), рукотворні гірничо-промислові (колишні кар’єри), історико-культурні (будівельний камінь церков тощо). Запропоновано проекти геотуристичних маршрутів, які об’єднали 13 геосайтів і є важливими для демонстрації геологічної будови, пізнання геологічного літопису території м. Львів і показують нові підходи до геотуризму, які поєднують природу, історію та культуру.

*Ключові слова:* геотуризм, геотуристичні об’єкти, геотуристичні маршрути, регіональний ландшафтний парк “Знесіння”.

Геологічні пам’ятки, або об’єкти геологічної спадщини є унікальними ділянками земної поверхні, які “найбільш виразно характеризують геологічну будову та історію розвитку Землі, мають наукове та освітнє значення і потребують охорони” [1]. Вони постійно перебувають у процесі руйнівних перетворень під дією природних чинників і

#####

© Іваніна А. Підлісна О. та ін., 2018#

#

#

впливом людської діяльності та потребують особливих заходів з їхнього збереження. Виявлення та охорона геологічних пам'яток як частина загальної природоохоронної справи набули міжнародного значення і значно поширені в Україні. Нині запропоновано два підходи щодо відношення до геологічних пам'яток. Прихильники першого пропонують виявляти цінні природні об'єкти, виконувати їх всебічне вивчення та консервування на заповідних територіях без доступу для широкого загалу. Згідно з іншою думкою [2], геологічну спадщину потрібно популяризувати (передусім в геотуризмі), оскільки в ній зареєстрована історія розвитку Землі, пізнання якої позитивно впливає на освіту, культуру, формування світоглядних принципів і взаємин людей з довкіллям. Тому використання геоспадщини як туристичних об'єктів є кориснішим, ніж їх консервація.

Геотуристична діяльність в Україні започаткована у 90-х роках ХХ ст. і нині активно поширюється. Геотуризм за [9] - це розділ пізнавального краєзнавчого туризму, що ґрунтується на пізнанні геологічних (геоморфологічних) об'єктів і процесів, а також отриманні від спостережень естетичних вражень. Методологічні засади цього новітнього напрямку туризму наразі в стадії розробки. Головними демонстраційними об'єктами геотуризму є геоатракції (геотуристичні сайти) – передусім геологічні природні об'єкти, що є предметом зацікавлення туристів. Для досягнення оптимального балансу між збереженням геоспадщини та її раціональним використанням в геотуризмі, а також для зменшення неконтрольованого відвідування природних об'єктів, необхідно облаштовувати тематичні геологічні маршрути (геотрейли), які б об'єднували геоатракції, найцікавіші в науковому, інформаційному, естетичному та рекреаційному сенсі.

Парк “Знесіння” у Львові є першим в Україні регіональним ландшафтним парком, розміщеним усередині великого міста (у його північно-східній частині). Він займає площу 312 га. З центру міста легко дістатися до парку пішки за 20 хв, є добрий доїзд громадським транспортом, особливо з південної сторони. Парк має унікальну геологічну і геоморфологічну позицію. Він охоплює місце збігу двох височин: Знесінської (або Лисогірської) Львівського Опілля (південна і південно-східна частини парку, абсолютні відмітки до 388 м) та Пасмового (Грядового) Побужжя Малого Полісся (менша північна частина парку з абсолютними відмітками 220-270 м) [10]. В тектонічному відношенні парк розташований на стику двох платформ: Східно- та Західноєвропейської; і в межах Буського (Пасмове Побужжя) і Львівського (Лисогірська височина) тектонічних блоків [3], які відділені один від одного стрімким ерозійно-тектонічним уступом висотою 88-115 м. За основу парку взято унікальний природний ландшафт, на якому залишилися помітні сліди людської діяльності протягом століть. В естетичному відношенні парк - це найвищі місця у Львові (перепад висоти понад 100 м), мальовничі локальні пейзажі, чудові краєвиди на місто. Знесінська височина прекрасно оглядається з міста і стала типовим ландшафтним акцентом, елементом візитної картки Львова з давніх часів (наприклад, гравюра Пассаротті з ХVI ст.). В історико-культурному аспекті територія парку постійно зазнавала змін під час господарської діяльності людей. Тут були одні з перших поселень, починаючи зі знахідок, що датуються IV - II тис. до н. е., і до яскраво виражених елементів культових та фортифікаційних споруд IX - XI та XIII - ХVI ст., коли Знесіння функціонувало як східний щит Львова, остання оборонна система перед укріпленнями Високого Замку (капища і городища на г. Баба, Світовидовому полі, Кривчицях). Земля Знесіння несе сліди визвольних козацьких війн ХVII ст., боротьби за незалежність України в часи

#

#

Першої світової війни так само, як культурного розвитку в післявоєнний (30-ті роки ХХ ст.) і подальші періоди [4]. В сенсі антропогенного впливу на територію потрібно звернути увагу на давню, проте не найкращу традицію експлуатації порід Знесінської височини для будівельних потреб [8]. Це були каменоломні у ХVІІ ст., а пізніше - особливо інтенсивно у другій половині ХХ ст. - експлуатація покладів піску, внаслідок чого змінився рельєф - зникли ділянки Знесінської височини, на місці яких маємо чаші кар'єрів. Як наслідок, отримано нетиповий результат - поліфункціональний за характером використання ландшафт, до складу якого ввійшли: техногенні ділянки - колишні кар'єри; старий пам'ятковий цвинтар; музей народної архітектури; відкриті зелені простори, ставки, джерела, потоки, ділянки лісу, природні комплекси та окремі пам'ятки природи, історії, культури; житлові квартали, пам'ятки архітектури (церкви: Вознесіння (поч. ХХ ст.), костел і монастир св. Йосафата та всіх мучеників (ХVІ ст.), св. Іллі (ХVІІ ст.), св. Миколая (ХVІІІ ст.); деякі вілли, котеджі, господарські будівлі (поч. ХХ ст.); промисловий сектор і зразки промислової архітектури (ХІХ-ХХ ст.) [4].

Попри значні зміни, спричинені активним втручанням людини, добре зберігся природний каркас височини. Геологічні та геоморфологічні пам'ятки є сильним акцентом парку "Знесіння". Вони розкривають історію геологічного розвитку, яка добре експонується на всій території парку: через відслонення порід на стінках колишніх піскових кар'єрів, у місцях виходу на поверхню пісків, пісковиків і вапняків, на окремих, підданих звірюванню, валунах, у скам'янілій флорі і фауні на оголених схилах гір, в останцевих пагорбах і стрімких ярах, уздовж потоків та в терасоподібних уступах. Регіональний ландшафтний парк "Знесіння" - єдиний парк м. Львова, в якому є численні геологічні об'єкти - природні експозиції нашарувань відкладів різних геологічних періодів (крейдового, неогенового, четвертинного), джерела, техногенні форми рельєфу тощо, доступні для спостережень і привабливі для туристів [5-7]. Об'єднуючою ідеєю розвитку парку є те, що він повинен формуватися як демонстраційно-навчальний комплекс з інфраструктурою туристично-рекреаційного обслуговування. Інформаційно-освітня робота сконцентрована на таких головних напрямках: ознакування території, виявлення і вивчення найцікавіших туристичних об'єктів; опрацювання тематичних й оглядових дидактичних стежок і майданчиків; створення геотуристичних маршрутів парку "Знесіння", які б сполучали унікальні геологічні та історико-культурні об'єкти і показували взаємозв'язок між геологією, геоморфологією і міським розвитком. Перспективною формою природоохоронної справи є геотуристичні трейли. Це спеціально обладнані маршрути, прокладені по привабливих для туриста місцях й організовані у такий спосіб, щоб вони не порушували природний баланс ландшафтів, не виснажували туристично-рекреаційні ресурси парку та, одночасно, сприяли популяризації геоспадщини і розвитку міського геотуризму у Львові. Їхнє головне призначення - ліквідація браку знань у галузі охорони довкілля, виховання толерантного шанобливого відношення до довкілля, заповідних ландшафтів, наших надбань, історичних та природних пам'яток і розуміння взаємного зв'язку між природними та історико-культурними елементами довкілля.

Метою створення проекту геотуристичних маршрутів є захист, збереження природного ресурсу, регулювання розвитку парку "Знесіння" завдяки популяризації унікальних об'єктів, які розташовані на території парку, і створення умов для освітньо-пізнавальної, навчальної і пропагандистської природоохоронної роботи. Підготовка проекту під назвою „Пісок і камінь” парку "Знесіння" доволі складна і тривала. Роботу

#

#

над організацією геотрейлів виконували у декілька етапів. На першому етапі створено логотип, проведено польові роботи, під час яких виконано оцінювання та відбір найцікавіших об'єктів, прокладено маршрути на місцевості, за допомогою GPS-технологій визначено точне географічне розташування компонентів геостежки, виміряно довжину маршрута, відстань між експозиціями, визначено місця зупинок. В подальшому виконано систематизацію та опис геотуристичних об'єктів, створено карту маршрутів (рис. 1). Крім авторів, під час опрацювання проекту геотрейлів у парку "Знесіння" влітку 2017 р. брали участь двоє волонтерів-інтернів з Німеччини Карла Бляурт і Гелен Швохерт, а також заступник директора парку з наукової роботи Олександр Завадович.

Як показує огляд головних підходів до вивчення геологічної спадщини [2], методика відбору природних об'єктів і визначення їхньої геотуристичної привабливості ще в стадії розробки. На початкових стадіях вивчали геологічну будову парку, шукали найцікавіші природні об'єкти, виконували їхнє всебічне геологічне вивчення під час польових досліджень, порівняльний аналіз й оцінювання за такими критеріями, як репрезентативність, унікальність, доступність, комплексність, наукова, освітньо-пізнавальна цінність, геотуристична атракційність тощо. Надалі систематизували отримані дані та розробляли паспортизовані (стандартизовані і конкретизовані) характеристики геотуристичних об'єктів [5-7].

Поділ об'єктів геоспадщини на категорії та створення класифікаційної системи є одним з найскладніших і найменш розроблених методологічних питань. Наразі є чимало класифікаційних систем, які ґрунтуються на різних підходах до розуміння предмета досліджень. Детальний огляд поглядів щодо систематики геологічних пам'яток наведено в [2]. На думку авторів, найбільш об'єктивною є класифікація В. А. П. Уїмблдона зі співавторами [11], яку взято за основу.

Геотуристичний маршрут парком містить різні пункти та експозиції, що демонструють унікальні природні відслонення, скам'янілості, останцеві пагорби, джерела в межах парку, а також історико-культурні будівлі, під час спорудження яких використовували природний камінь (рис. 1). Усі об'єкти парку, які запропоновано залучити до геотрейлу, поділено на три групи: природні геолого-геоморфологічні (відслонення гірських порід різних геологічних періодів, геоморфологічні та палеонтологічні пам'ятки, джерела тощо), антропогенні гірничо-промислові (колишні піскові кар'єри) та історико-культурні (сакральні споруди, під час будівництва яких використовували природний будівельний камінь). Перелік геотуристичних об'єктів зазначено в таблиці. Найцікавішими природними об'єктами обрано чотири відслонення, паспортизовану характеристику яких наведено в [5-7]. Вони легкодоступні, з високою атракційністю, науковою та освітньо-пізнавальною цінністю.

Також стежка включатиме деякі оглядові майданчики та історико-культурні атракції, в яких використано природний камінь. Наразі завершується опис об'єктів, підбір матеріалів для інформаційних стендів, їх конструкція та композиційне вирішення, опрацювання правил і норм поведінки на маршрутах тощо. Найскладнішим питанням під час прокладання геостежки є створення відповідної інфраструктури, яка потребує суттєвих капіталовкладень. Це облаштування оглядових майданчиків, доріжок, відпочинкових зон, встановлення лав для сидіння, інформаційних стендів з мапами, видання та розповсюдження путівників, інших інформаційних матеріалів,

#

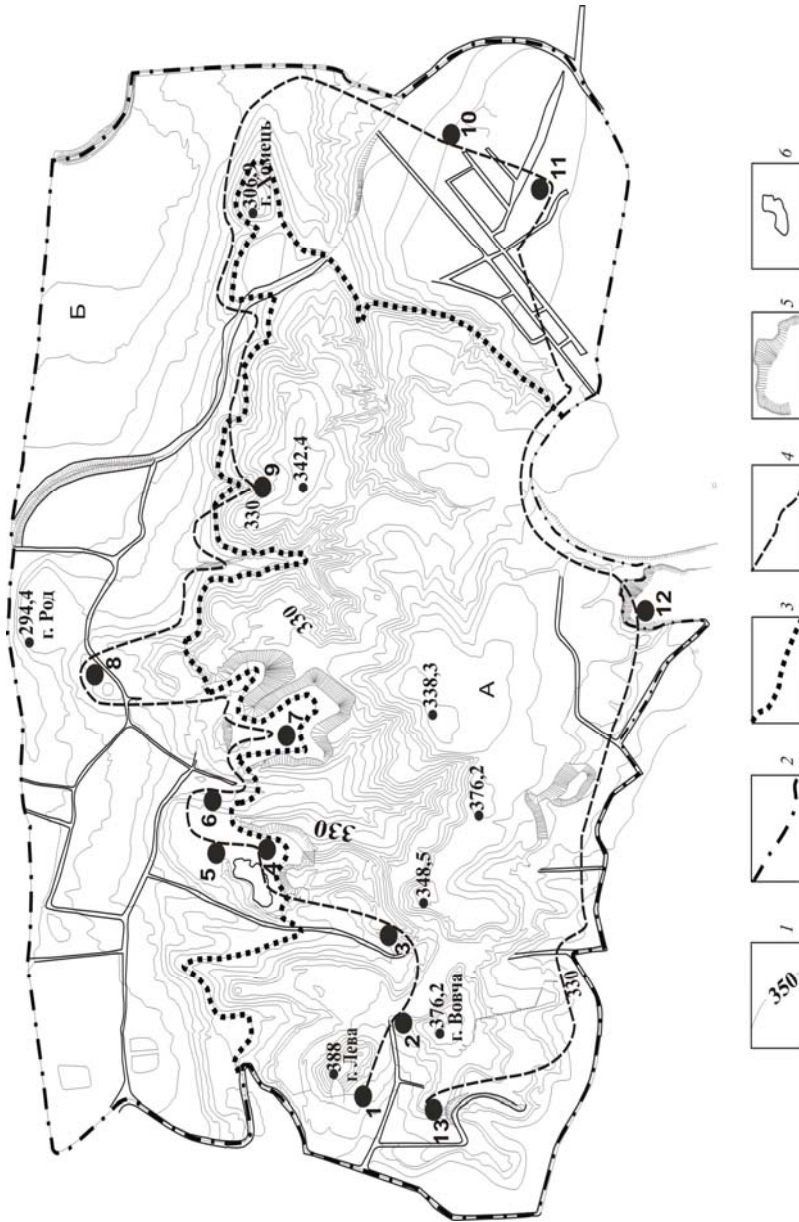


Рис. 1. Схематична карта геотуристичного маршруту „Пісок і камінь” парку „Знесіння”: 1 – горизонталі; 2 – межа парку; 3 – умовна межа між геоморфологічними районами; 4 – маршрут стежки; 5 – яр; 6 – озеро. Геоморфологічні райони: А – Знесінська (Лисогірська) височина, Б – Пасмове Побужжя; 1–12 – геотуристичні об’єкти: 1 – опорний розріз кайзервальдських і тернопільських шарів міоцену г. Лева; 2 – церква священномученика Йосафага і всіх українських мучеників; 3 – звігріла брила; 4 – місцезнаходження автохтонної міоценової біоти; 5 – колишній малий пісковий кар’єр; 6 – цвинтар Знесіння; 7 – колишній великий пісковий кар’єр; 8 – церква Вознесіння Господнього; 9 – джерело; 10 – типовий розріз відкладів Пасмового Побужжя; 11 – типовий розріз приміжових відкладів крейди і неогену; 12 – типовий розріз нараївських шарів і межі з підстильними знесінськими шарами неогену; 13 – опорний розріз нижньої частини кайзервальдських шарів міоцену г. Вовча

#

Перелік об'єктів геотуристичного зацікавлення – потенційних складових  
 Геотуристичного маршруту „Пісок і камінь”

№	Назва	Група	Тип, категорія
1	Місцезнаходження автохтонної міоценової біоти (вул. Заклинських)	Геолого-геоморфологічні	Палеонтологічний, монотипний
2	Типовий розріз нараївських шарів і межі з підстильними знесенськими шарами неогену (вул. Мучна)		Стратиграфічний, монотипний
3	Опорний розріз кайзервальдських шарів (нижня частина) неогену (г. Вовча)		Стратиграфічний, монотипний
4	Опорний розріз кайзервальдських шарів (верхня частина) неогену і межі з покривними тернопільськими шарами (г. Лева)		Комплексний геоморфологічний, стратиграфічний, ерозійний останець
5	Типовий розріз відкладів Пасмового Побужжя		Стратиграфічний монотипний
6	Типовий розріз примежових відкладів крейди і неогену		Стратиграфічний, палеонтологічний монотипний
7	Звітрила брила		Монотипний, гідрологічний
8	Джерело, вул. Буська		Монотипний, гідрологічний
9	Колишній пісковий малий кар'єр	Гірничо-промислові	Монотипний
10	Колишній пісковий великий кар'єр		Монотипний
11	Будівля Церкви священномученика Йосафата і всіх українських мучеників	Історико-культурні	Будівельний камінь контрфорсів і огорожі
12	Будівля Церкви Вознесіння Господнього		Будівельний камінь стін і огорожі
13	Цвинтар Знесіння		Надгробні пам'ятники з натурального каменю
14	Експозиція творів сучасних митців з каменю		Природний камінь скульптур

догляд за стежкою для підтримання її в експлуатаційному стані. Загальна протяжність маршруту – 7 км, він розрахований на різновікові групи, проходить у мальовничих місцях парку “Знесіння” і придатний для проведення пізнавальних, наукових і навчальних екскурсій різної тривалості для різних категорій населення. Залежно від потреб і вікової категорії екскурсійних груп геотур можна скорочувати, знайомити не з усіма об'єктами або проходити лише частину стежки. Геотуристичний маршрут „Пісок і камінь” має достатню інформаційну насиченість і буде привабливим для всіх, хто по ньому пройде. Він придатний для поєднання пізнавально-освітньої та виховної роботи з проведення моніторингових спостережень за сучасними геологічними

#

процесами, збору і створення колекцій скам'янілостей, вивчення особливостей гірських порід, виконання різноманітних геологічних маніпуляцій з діагностики відкладів, визначення залишків давніх організмів тощо. Діяльність туристів на геотуристичній стежці пов'язана з вивченням не тільки природи, а й з різними видами природокористування, з оцінкою його результатів, прогнозуванням можливих наслідків.

Отже, в парку „Знесіння” є унікальний природний комплекс, що об'єднує чотирнадцять цікавих геолого-геоморфологічних, гірничо-промислових та історико-культурних об'єктів. Це повні розрізи, які демонструють геологічну будову певних ділянок парку; чи відклади, що містять унікальні комплекси скам'янілих організмів, або відслонення - еталонні для місцевих стратиграфічних підрозділів; гідрогеологічні та геолого-промислові об'єкти (колишні кар'єри) і приклади застосування природного каменю в будівництві сакральних споруд. Усе зазначене належить до цінних об'єктів місцевого значення, які потребують режиму обмеженої охорони і рекомендовані для міського геотуризму, наукової, освітньо-пізнавальної, культурно-естетичної діяльності. Вони зосереджені близько одне до одного, що дало змогу об'єднати їх в геотуристичну стежку для демонстрації геологічної будови та пізнання геологічного літопису території Львова і розробити нові підходи до туризму, які поєднують природу, історію та культуру.

#### СПИСОК ВИКОРИСТАНОЇ ЛІТЕРАТУРИ

1. Геологічні пам'ятки України : у 4 т. / В. П. Безвинний, С. В. Білецький, О. Б. Бобров та ін.; [за ред. В. І. Калініна, Д. С. Гурського, І. В. Антаковой]. – Київ : ДІА, 2006. – Т. 1. – 320 с.; Т. 2. – 320 с.
2. Денисик Г. І. Геосайти Поділля / Г. І. Денисик, Л. В. Страшевська, В. І. Корінний. – Вінниця : Винницька обласна друкарня, 2014. – 216 с.
3. Державна геологічна карта України масштабу 1:200 000, аркуші М-34XVIII (Рава-Руська), М-35-XIII (Червоноград), М-35-XIX (Львів). - Київ : Міністерство екології та природних ресурсів України, 2004. – 118 с.
4. Завадович О. Підвищення привабливості і значення природоохоронного об'єкту при впровадженні геоекспозицій в регіональному ландшафтному парку “Знесіння” / Олександр Завадович, Юрій Зінко // Геотуризм: практика і досвід. Матеріали II міжнародної науково-практичної конференції. – Львів : НВФ “Карти і Атласи”, 2016. – С. 157-159.
5. Іваніна А. Характеристика унікальної палеонтологічної пам'ятки – місцезнаходження міоценової біоти в центрі Львова / А. Іваніна, Г. Гоцанюк, Г. Спільник, Г. Салінська, О. Підлісна // Вісник Львівського університету. Сер. геол. - 2016. - Вип. 30. - С. 149-158.
6. Іваніна А. Стандартизована характеристика природних геологічних об'єктів регіонального ландшафтного парку «Знесіння» (Львів) / А. Іваніна, О. Підлісна // Вісник Львівського університету. Сер. геол. - 2017. - Вип. 31. - С. 132-139.
7. Іваніна А. Систематизація та характеристика геотуристичних об'єктів регіонального ландшафтного парку “Знесіння” (м. Львів) / А. Іваніна, Г. Гоцанюк, Г. Спільник, О. Підлісна // Вісник Дніпропетровського університету. Геологія, географія. – 2018. – № 26 (1). – С. 50-63. Doi: 10.15421/111806

#

8. *Іванов Є.* Геокадастрові дослідження гірничопромислових територій : монографія / Євген Іванов. – Львів : Видавничий центр ЛНУ імені Івана Франка, 2009. – 372 с.
9. *Мальська М. П.* Перспективи розвитку геотуризму в Україні / Мальська М. П., Зінько Ю. В., Шевчук О. М. // Геотуризм : практика і досвід. Матеріали міжнародної наукової конференції / ред. Л. З. Скакун, І. М. Бубняк. — Львів : НВФ “Карті і атласи”, 2014. - 152 с.
10. *Матолич Б. М.* Природні ресурси Львівщини / Б. М. Матолич, І. П. Ковальчук, Є. А. Іванов [та ін.] – Львів : ПП Лукашук В. С., 2009. – 120 с.
11. *Geoheritage in Europe and its Conversation* [eds. W. A. P. Wimbeidon, S. Smith-Meyer] // ProGEO, 2012. – 405 p.

#### REFERENCE

1. *Geologichni pamyatky Ukrainy : u 4 t.* – Kyiv : Dia, 2006. – Т. 1. – 320 s.; Т. 2. – 320 s.
2. Denysyk G. I., Strashevskaya L. V., Korinnyj V. I. *Geosayty Podillya.* – Vinnytsya : Vinnitsa oblasna drukarnya, 2014. – 216 s.
3. *Derzhavna geologichna karta Ukrainy mashtabu 1:200 000, arkushi M-34XVIII (Rava-Ruska), M-35-XIII (Chervonograd), M-35-XIX (Lviv).* – Kyiv : Ministerstvo ekologii ta pryrodnych resursiv Ukrainy, 2004. – 118 s.
4. *Geoheritage in Europe and its Conversation* [eds. W. A. P. Wimbeidon, S. Smith-Meyer]. - ProGEO, 2012. – 405 p.
5. Ivanina A., Hotsanyuk H., Spilnyk H., Salinska H., Pidlisna O. Charakteristika unikalnoi paleontologichnoi pamyatky – misceznaxodzhennya miocenovoi bioty v centri Lvova. - *Visnyk Lvivskogo universytetu. Ser. geol.* - 2016. - Vyp. 30. - S. 149-158.
6. Ivanina A., Pidlisna O. Standartyzovana charakterystyka pryrodnych geologichnykh ob'ektiv regionalnogo landshaftnogo parku “Znesinnya” (Lviv). - *Visnyk Lvivskogo universytetu. Ser. geol.* - 2017. - Vyp. 31. - S. 132-139.
7. Ivanina A., Hotsanyuk H., Spilnyk H., Pidlisna O. Systematyzacia ta charakterystyka geoturystychnykh ob'ektiv regionalnogo landshaftnogo parku “Znesinnya” (L'viv). - *Visnyk Dnipropetrovskogo universytetu. Geologiya, geography.* – 2018. – № 26 (1). – S. 50-63. DOI: 10.15421/111806
8. *Ivanov Ye.* Geokadastruvi doslidzhennya girnychopromyslovykh terytoriyi : monografiya.– Lviv : Vydavnychiy tsentr LNU imeni I. Franka, 2009. – 372 s.
9. *Malska M. P., Zin'ko Yu. V., Shevchuk O. M.* Perspektyvy rozvytku geoturizmu v Ukraini. – *Geoturizm : praktyka i dosvid: Materialy mizhnarodnoi nauково-praktychnoi konferencii.* – Lviv : NVF “Karty i atlasny”, 2014. – S. 152.
10. *Matolych B. M.* *Pryrodni resursu Lvivshchyny.* – Lviv : PP Lukashchuk V. S., 2009. – 453#.
11. *Zavadovych O., Zin'ko Yu.* Pidvyshchennya pryvablyvosti i znachennya pryrodoochornogo ob'ekty pry vprovadzhenni geoeekspozyciy v regionalnomy landshaftnomu parku “Znesinnya”. - *Geoturizm: praktyka i dosvid: Materialy II mizhnarodnoi nauково-praktychnoi konferencii.* – Lviv: NVF “Karty i atlasny”, 2016. – S. 157-159.

Стаття: надійшла до редакції 14.11.2018  
прийнята до друку 08.12.2018

#



## THE GEOTOURIST TRAILS IN THE REGIONAL LANDSCAPE PARK “ZNESINNYA” (LVIV)

**Antonina Ivanina<sup>1</sup>, Oksana Pidlisna<sup>1</sup>, Halyna Hotsanyuk<sup>1</sup>, Natalya Chuchman<sup>2</sup>**

<sup>1</sup> *Ivan Franko National University of Lviv,*  
*e-mail: ant\_iv@ukr.net;*

<sup>2</sup> *Regional landscape park “Znesinniya”,*  
*e-mail: parkzne@gmail.com*

The Regional Landscape Park “Znesinnya” is located almost in the center of Lviv, being in the same time an extremely interesting place in the geo-tourism aspect. The park has a unique geological and geomorphological position. It is located on the border of two geomorphologic regions - Podilskiyi, represented by Lysohirska height of Lviv Opillya and Volyn-Malopoliskiyi region as the part of the Pasmove Pobuzhzhya of Small Polissya. In the sense of tectonics, these units correspond to tectonic blocks: the Lviv and the Busk blocks, separated from each other by a sharp and steep ledge. “Znesinnya” park is the only city park in Lviv, which has numerous geological objects - the outcrops of deposits from various geological periods, water sources, anthropogenic forms of relief, as well as old sacral buildings, during the construction of which natural stone was used. The classification of the park's geo-tourist objects is developed. They are divided into three groups: natural geological and geomorphological (stratigraphic, paleontological, geomorphological, hydrogeological objects), anthropogenic mining-oriented (former quarries), historical-cultural (stone used to build churches, etc.). The project of the geo-tourist trail, which united 14 geosites is proposed and it is important for demonstration of the geological structure, learning about the geological chronicle of Lviv's territory and shows new approaches to geotourism combining nature, history and culture.

*Key words:* geotourism, geotouristic objects, geo-tourist trail, regional landscaping park “Znesinnya”.