

УДК 504.242

ФІЗИКО-ГЕОГРАФІЧНІ ПЕРЕДУМОВИ УТВОРЕННЯ ТА РОЗВИТКУ МАЛИХ МІСТ ЛЬВІВСЬКОЇ ОБЛ.

Юрій Жук

*Львівський національний університет імені Івана Франка,
вул. П. Дорошенка, 41, м. Львів, 79000, Україна*

Малі міста виконують важливі функції в територіально-господарській системі держави. Вони є необхідним елементом системи розселення, задіяні у промисловому виробництві, обслуговуванні сільського господарства навколишніх районів, виконують транспортні функції, є культурними, рекреаційними і науковими центрами.

Значний вплив на функціонування малих міст мають природні чинники – рельєф, клімат, лісові, земельні, мінеральні ресурси. У поєднанні з особливостями історичного розвитку вони відіграли вирішальну роль у формуванні системи розселення. Вплив рельєфу, зокрема, його рівнинність, близькість ґрунтових вод, позначається на розташуванні поселень на підвищених, вододільних ділянках, розмірах населених пунктів, особливостях заселення.

Схарактеризовано вплив фізико-географічних умов території Львівської обл. на утворення та розвиток малих міст. Виконано класифікацію малих міст Львівської обл. за фізико-географічними областями. Проаналізовано фізико-географічні зони Львівської обл. та їхню придатність для заснування міст у минулому.

Ключові слова: мале місто, фізико-географічні передумови, природний потенціал території.

Львівська обл. розташована в західній частині України. Площа області становить 21,8 тис. км², або 3,6 % території України. Кількість міст на її території найбільша в Україні – 44, з яких до категорії малих зачисляємо 40.

Львівщина вирізняється різноманітністю природних умов і багатством природних ресурсів. Рельєф області на півдні гірський, далі на північ, у Передкарпатті, переходить у височинний, на Подільській височині – горбогірний, на Малому Поліссі і Верхньосянській рівнині – низовинний, в межах Волинської височини – височинний.

Аналіз наукових доробок західних дослідників, які вивчали зародження та розвиток міст, дає підстави стверджувати, що основною причиною їхнього виникнення було бажання захистити себе та свою сім'ю від зовнішнього ворога. Відтак люди об'єднувались, утворюючи невеликі поселення, які згодом розросталися та ставали містами – центрами соціальних змін, що давали змогу розвиватися, забезпечувати достатній рівень життя та особисту безпеку. Видатний класик соціології М. Вебер з цього приводу зазначав, що місто завжди було спільним поселенням різних людей. Наприклад, воєначальники засновували міста та заселяли їх не лише тими, хто добровільно міг стати жителем, а й тими, хто в разі потреби зможе захищати його під час нападу ворогів. На думку американського соціолога Л. Мамфорда, місто виникло як особливий вид навколишнього світу, зручний для кооперативних асоціацій, для природи й освіти. Місто було колективно корисним для забезпечення порядку та регулювання сьогодення і майбутнього людини, воно захищало людину від стихійної природи, диких тварин і ворогів тощо [5].

Практичні дослідження засвідчують, що характер рельєфу відіграє важливу роль у визначенні місцеположення та, особливо, у виборі мікроположення міста (тобто положення міста на конкретній території, яка, зазвичай, відповідає найзручнішій ділянці серед багатьох, що є придатними для розвитку міст на цій території). У цьому разі діють різноманітні причини. Деякі з них були притаманні минулим історичним періодам, їх пояснювали специфікою політичного життя, розвитком науки і техніки того часу. Такі причини, зумовивши виникнення тих чи інших міст, давши їм “початковий імпульс”, сьогодні не діють. Історичними причинами виникнення міст були: необхідність створення опорних баз (військових, торгових, транспортних) на важливих сухопутних комунікаціях, бажання створити місто-фортецю в добре захищеному місці, потреба наближення до джерела питної води й лісових ресурсів та ін. Інші причини є актуальними і сьогодні. Причинами, що стимулюють розвиток міст, є розробка джерел корисних копалин, вигідне економіко-географічне положення, створення опорних центрів мережі поселень, міських агломерацій та ін.

У більшості випадків на виникнення і розвиток конкретного міста впливає як одно-разово, так і в різні періоди його існування низка причин. Іноді наведені причини – тільки первинні, а міста надалі продовжують зростати, набуваючи нових функцій, що є похідними від первинних. Торгівля приводить до виникнення адміністративних функцій, наявність корисних копалин – до їхнього видобутку та переробки на місці тощо. Зазвичай, територіальні обмеження (у тому числі умови рельєфу) не припиняють цих процесів, хоча іноді можуть загальмовувати. У разі нестачі сприятливих територій міста вимушено освоюють менш придатні площі [4].

Вплив фізико-географічних умов території на утворення та розвиток міст ще 1930 р. досліджував видатний український учений, доктор географії Григорій Величко. У праці “Географічні умови розвитку міст на Україні” він так пояснив роль географічних чинників у процесах містоформування: “Міста засновано на пригідних місцях над великими сплавленими ріками, при пристанях над морем і сплавленими ріками, на роздоріжжі великих торговельних шляхів, в місцях догідних для переходу через багна, ріки, гори, часто як фортеці в місцях неприступних, де легко хоронитися від нападу ворогів, на гряниці двох різнорідних країн, як гір і рівнин або низин степових і лісових просторів, балок і сухих місць. Там, де скупчується більше придатних умов, ростуть міста скорше. Де є разом сплавна ріка, адміністративний центр, вузол залізничний, великий промисел, торгівля, близькі гірничі продукти або всі придатні умови разом, або якась їх частина, там звісно, прискорюється розвиток міст, однак найшвидший розвиток міст буває насамперед при великим промислі, опісля за великої світової торгівлі, а третьою потрібною умовою буває гірництво поблизу. Центр політичний стягає до себе великі групи населення, спричинює будову шляхів і залізниць, стягає до себе торгівлю й промисел і що більша яка держава, то і головний центр росте більше і швидше без огляду, чи природні умови дуже добрі, чи ні” [1].

Ми, аналізуючи фізико-географічні особливості Львівської обл., виконали класифікацію малих міст за фізико-географічними областями (див. рис. 1):

- Волинська височина – Сокаль, Угнів;
- Мале Полісся – Белз, Броди, Буськ, Великі Мости, Глиняни, Дубляни, Жовква, Золочів, Кам’янка-Бузька, Радехів, Соснівка;
- Розточчя – Винники, Новояворівськ, Рава-Руська;

- Опілля – Бібрка, Жидачів, Комарно, Миколаїв, Новий Розділ, Перемишляни, Пустомити, Ходорів;
- Надсянська рівнина – Городок, Мостиська, Судова Вишня, Рудки, Яворів;
- Передкарпаття – Борислав, Доброміль, Моршин, Новий Калинів, Самбір, Старий Самбір, Стебник, Трускавець, Хирів;
- Карпати – Сколе, Турка.

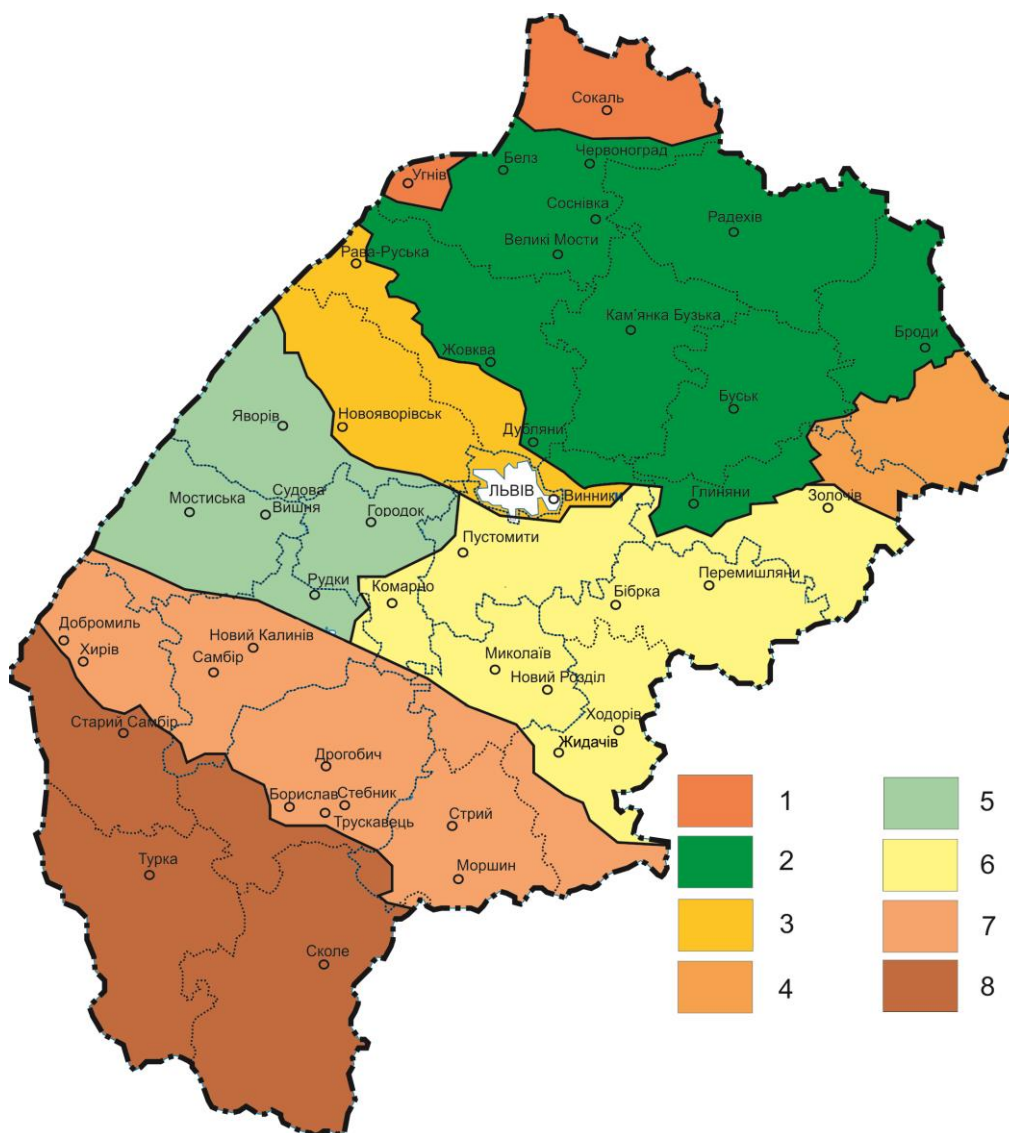


Рис. 1. Класифікація малих міст Львівської обл. за фізико-географічними областями:
 1 – Волинська височина; 2 – Мале Полісся; 3 – Розточчя; 4 – відроги Подільської височини;
 5 – Надсянська рівнина; 6 – Опілля; 7 – Передкарпаття; 8 – Карпати

Волинська височина лежить у межах Волинської, Рівненської і, частково, північної частини Львівської областей, а також, частково, Люблінського воєводства (Польща). Простягається від р. Західний Буг до р. Корчик на Хмельниччині (притока р. Случ) майже на 200 км. Ширина Волинської височини – 40–50 км. На півночі уступом заввишки 30–50 м обривається до Поліської низовини. На півдні Волинська височина відокремлена невеликим уступом від рівнини Малого Полісся [6]. Міста на цій території засновували на берегах річок – Західного Бугу, Солокії. Наявність ресурсів, необхідних для функціонування міста (питна вода, родючі землі, будівельна сировина) зумовила активний розвиток цих поселень (Угнів, Сокаль), що привело до надання їм магдебурзького права.

Мале Полісся – це обширна знижена рівнина. Порівняно з сусідніми височинами його поверхня вирівняна, слабо розчленована. З огляду на значну кількість опадів та наявність водонепроникного шару глинистої кори поверхня подекуди заболочена. Річкова мережа розгалужена й щільна. Основними ріками є Західний Буг (з численними притоками – річками Рата, Солокія, Свиня, Кам'янка та ін.) і Стир [7].

На Малому Поліссі простежується висока концентрація малих міст. І майже всі ці міста належать до історичних та засновані в період X–XV ст., що можна пов'язати з природними умовами території Малого Полісся. Значна кількість міст заснована на берегах річок, зокрема, Броди, Буськ, Кам'янка-Бузька, Великі Мости та ін.

Передумови утворення міст на Малому Поліссі – це також неглибоке залягання ґрунтових вод, наявність боліт, що є природними фільтрами води, рівнинність місцевості, забезпеченість покладами глини та лісовими ресурсами.

Розточчя – порівняно вузьке горбисте пасмо, що простягається від Львова (на південному сході) до Томашова, Щебжешина і Красніка (на північному заході, Польща). Воно є своєрідним регіоном, де населені пункти, зокрема сільські, мають неабияку “прив'язку” до природних умов території. Цей вплив виявляється також у специфічному характері розміщення та особливостях розвитку поселенської мережі. Поселення і шляхи розміщені переважно вздовж Розточчя, більші міста розташовані там, де перехід через Розточчя легкий [3]. Міста на Розточчі – Винники, Новояворівськ, Рава-Руська.

Опілля (або Подільське горбогір'я) – назва західної частини Подільської височини, однієї з найвищих і найбільш розчленованих її частин. На сході межує з р. Золота Липа, на заході – з р. Верещиця (за іншими джерелами – з р. Щирка), на півдні підходить до Дністра, на півночі – до Львівського плато, Гологорів та Перемишлянського низькогір'я. Розчленована річками Щирка, Зубра, Бібрка, Свірж, Гнила Липа та ін. [2]. Утворення міст на цій території пов'язане з різноманітними чинниками – природними умовами, розташуванням на важливих торговельних шляхах тощо. Містами Опілля є Перемишляни, Миколаїв, Ходорів та ін.

Надсянська рівнина (Сянсько-Дністерська вододільна рівнина) – хвиляста рівнина у межах Львівської обл. Розташована на захід та південний захід від Львова. На півночі й північному сході межує з Розточчям, на сході – з Львівським плато та Опіллям, на півдні – з Передкарпаттям. Рівнина складається з Яворівської (Надсянської) улоговини і Сянсько-Дністерської височини. Рельєф полого-хвилястий. Річки Вишня, Шкло, Січня та Завадівка належать до басейну Сяну; Верещиця, Ставчанка – до басейну Дністра [6]. Міста в межах Надсянської рівнини – Мостиська, Яворів та інші, розташовані вздовж річок та в місцях поширення широколистяних лісів.

Передкарпаття простягається порівняно вузькою смугою між долиною Дністра та північно-східним підніжжям Українських Карпат. Численні річки, що стікають з гір, розчленували Передкарпаття на низку широких долин, між якими є видовжені вододільні височини. У долині Верхнього Дністра було багато боліт, які тепер майже повністю осушені. Міста цієї території розташовані, здебільшого, на берегах річок. Зокрема, Моршин і Трускавець (рис. 2) розвивалися як перспективні центри видобутку солі, проте соляний промисел не виправдав себе, оскільки через вміст у соляній ропі мірабіліту (глауберової солі) така сіль була гіркою та непридатною для вживання. Уже згодом ці міста почали розвиватися як оздоровчі та бальнеологічні курорти.



Рис. 2. Бальнеологічний курорт Передкарпаття – місто Трускавець.

Джерело: ресурс Google Earth

У межах Львівської обл. Українські Карпати найнижчі. Їхню зовнішню смугу становлять Бескиди, що складаються з паралельних хребтів і долин. Пересічна висота Верхньодністерських Бескидів – 750 м, Сколівських Бескидів – 1 200–1 360 м. Внутрішню смугу утворює Вододільний хребет з г. Пікуй (1 408 м) – найвищою точкою Львівської обл. Міста, що тут утворилися, – Сколе (див. рис. 3), Турка – тяжіли до берегів річок, а гірський рельєф робив ці місця дуже вдалими для оборони міста. Крім того, значний вплив на розвиток міст мала наявність величезних обсягів деревини й каменю.

Зовсім іншу категорію малих міст становлять міста, засновані у XIX–XX ст. як промислові центри, що тяжіли до місць видобутку природних ресурсів, – Стебник (видобуток калійних солей), Соснівка (видобуток кам'яного вугілля), Новий Розділ та Ново-

яворівськ (видобуток сірки). Після відкриття багатих родовищ корисних копалин ці міста швидко розрослися – збільшувалася кількість населення, будували відповідну інфраструктуру та мережі транспортних шляхів тощо. Проте, як бачимо тепер, після виснаження колись багатих родовищ корисних копалин ці міста поступово починають занепадати, відбуваються процеси депопуляції, відтоку населення через міграції, також виявляються і численні екологічні проблеми, пов'язані з видобутком корисних копалин. Такі міста особливо потребують державної підтримки для стабілізації та поліпшення демографічної й екологічної ситуації на їхній території.

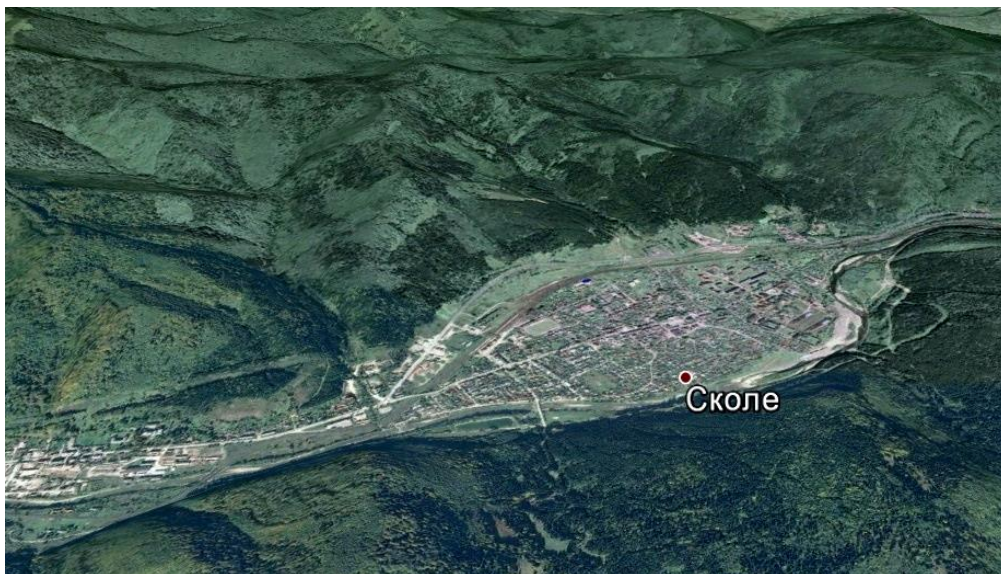


Рис. 3. Місто Сколе у долині р. Опір.
Джерело: ресурс Google Earth

Сучасні міста – це величезні лабораторії, де відбуваються різноманітні соціальні процеси, які впливають на суспільне життя городян та реалізацію проектів у сфері планування й розвитку міста. Історичний досвід розвитку міст засвідчив, що незалежно від епохи головною рушійною силою всіх процесів є людина. Територія Львівської обл. ще здавна була дуже вигідною для заснування міст. Сприятливі фізико-географічні умови території – особливості рельєфу, кліматичні та гідрологічні характеристики, природна рослинність – це ті чинники, що сприяли утворенню такої густої мережі малих поселень, більшість з яких зачисляємо до історичних. Уже у XIX–XX ст. акцент перемістився на заснування міст біля важливих родовищ корисних копалин, однак ці міста спочатку бурхливо розвиваються, а згодом проходять стадію стагнації та занепаду. Суспільство, його роль та вплив на соціально-екологічні процеси, які відбуваються в межах міст, становить особливу цікавість. Тому можна стверджувати, що соціально-екологічні дослідження міст сьогодні є актуальними та своєчасними.

Отже, фізико-географічні умови є ключовою передумовою для створення міст та їхнього подальшого розвитку. Природний потенціал території – це початковий вектор розвитку міст, який визначає їхнє зростання та можливу трансформацію в майбутньо-

му. Сьогодні за умов посилення зростання антропогенного тиску на довкілля відбувається зменшення ролі природного чинника на функціонування та розвиток малих міст, проте не враховувати його в разі складання планів розвитку цих територій було б стратегічною помилкою.

СПИСОК ВИКОРИСТАНОЇ ЛІТЕРАТУРИ

1. *Величко Г. І.* Географічні умови розвитку міст на Україні / Г. І. Величко // Зап. укр. наук.-досл. ін-ту географії та картографії. – 1930. – Вип. 2. – С. 139–188.
2. *Горбаль У.* Рекреаційно-туристичний потенціал Опілля та особливості використання етнокультурної спадщини регіону в туристичних атракціях / У. Горбаль // Вісник Львів. ун-ту. Сер. геогр. – 2009. – Вип. 36. – С. 81–89.
3. *Горішний П. М.* Рельєфні ситуації і планувальні структури населених пунктів Розточчя / П. М. Горішний, М. Є. Крет // Вісник Львів. ун-ту. Сер. геогр. – 2013. – Вип. 41. – С. 99–108.
4. *Крогиус В. Р.* Город и рельеф / В. Р. Крогиус. – М. : Стройиздат, 1979. – 122 с.
5. *Локтіонова Д. А.* Погляди західних дослідників на розвиток та виникнення сучасних міст / Д. А. Локтіонова, В. О. Рижкова // Наук. праці. Соціологія. – 2014. – Вип. 232, Т. 244. – С. 59–62.
6. *Природа Львівської області /* За ред. К. І. Геренчука. – Львів : Вища школа; Вид-во при Львів. ун-ті, 1972. – 151 с.
7. *Чиж О.* Природа Малого Полісся: своєрідність та проблеми охорони / О. Чиж // Географічні основи збереження, використання і відтворення природних ресурсів. Наук. записки. – Тернопіль, 2010. – Вип. 1 (27). – С. 173–177.
8. *Шаблій О. І.* Географія: Львівська область : навч.-метод. посібник / О. І. Шаблій, Б. П. Муха, О. Р. Перхач [та ін.]. – Львів : Пролог, 1998. – 96 с.

REFERENCES

1. Velychko, H. I. (1930). Heohrafichni umovy rozvytku mist na Ukraini. *Zapysky ukrainskoho naukovo-doslidnoho instytutu heohrafii i kartohrafii*, 2, 139–188 (in Ukrainian).
2. Horbal, U. (2009). Rekreatsiino-turystychnyi potentsial Opillia ta osoblyvosti vykorystannia etnokulturnoi spadshchyny rehionu v turystychnykh atraktsiiakh. *Visnyk Lvivskoho universytetu. Serii heohrafichna*, 36, 81–89 (in Ukrainian).
3. Horishnyi, P. M., & Kret, M. Ye. (2013). Reliefni sytuatsii i planuvalni struktury naselenykh punktiv Roztochchia. *Visnyk Lvivskoho universytetu. Serii heohrafichna*, 41, 99–108 (in Ukrainian).
4. Krogius, V. R. (1979). *Gorod i rel'ef*. Moskva: Strojizdat, 122 pp. (in Russian).
5. Loktionova, D. A., & Ryzhkova, V. O. (2014). Pohliady zakhidnykh doslidnykiv na rozvytok ta vynyknennia suchasnykh mist. *Naukovi pratsi. Sotsiologhiia*, 232(244), 59–62 (in Ukrainian).
6. Herenchuk, K. I. (Ed.). (1972). *Pryroda Lvivskoi oblasti*. Lviv: Vyshcha shkola; Vydavntstvo pry Lvivskomu universyteti, 151 pp. (in Ukrainian).

7. Chyzh, O. (2010). Pryroda Maloho Polissia: svoieridnist ta problemy okhorony. *Heohrafichni osnovy zberezhenia, vykorystannia i vidtvorennia pryrodnykh resursiv. Naukovi zapysky*. Ternopil, 1(27). 173–177 (in Ukrainian).
8. Shablii, O. I., Mukha, B. P., Perkhach, O. R., Huryn, A.V., & Zinkevych M.V. (1998). *Heohrafia: Lvivska oblast*. Lviv: Proloh, 96 pp. (in Ukrainian).

*Стаття: надійшла до редакції 18.09.2015
доопрацьована 21.11.2015
прийнята до друку 03.12.2015*

PHYSICAL-GEOGRAPHICAL CONDITIONS OF THE CREATING AND DEVELOPING OF THE SMALL CITIES OF LVIV REGION

Yuriy Zhuk

*Ivan Franko National University of Lviv,
Doroshenko Str., 41, UA – 79000 Lviv, Ukraine*

Small cities serve important functions in the territorial and economic system of the country. They are essential elements of the settlement network, which involved in industrial production, agricultural service of the surrounding areas, perform the transport functions. They are cultural, recreational and scientific centres.

Significant impact on the functioning of small cities is connected with natural factors – the relief, climate, forests, land and mineral resources. Combined with the historical development, they played a crucial role in the formation of settlement network. Influence of terrain, including its plainness, the proximity of groundwater affects the location of settlements in high, watershed areas, the size of settlements, settlement features.

The impact of physical-geographical conditions of Lviv region on creation and development of small cities are described in the article. The classification of small cities of Lviv region by the physical-geographical regions was done. The physical-geographical regions of Lviv region and their suitability for the creating of the cities in the past are analysed.

Keywords: a small city, physical-geographical conditions, the natural potential of the area.