

УДК 81'373.21

ПРОСТОРОВО-ТОПОНІМІЧНІ ОСОБЛИВОСТІ ЛІСІВ КІРОВОГРАДСЬКОЇ ОБЛАСТІ УКРАЇНИ

Андрій Домаранський¹, Єлизавета Міленіна²

¹ Кіровоградський державний педагогічний університет імені Володимира Винниченка,
вул. Шевченка, 1, 25006, м. Кіровоград, Україна

² Львівський національний університет імені Івана Франка,
вул. П. Дорошенка, 41, 79000, м. Львів, Україна

Коротко описано історію топонімічних досліджень в Україні. Виявлено і систематизовано причини активізації актуальності питання просторово-топонімічної інвентаризації лісів в цілому та на території Кіровоградської обл. зокрема. Розглянуто основні напрями топонімічних досліджень та їхню бібліографію, окрему увагу зосереджено на особливостях вивчення топонімії Кіровоградщини. Проаналізовано проблеми у дослідженні топонімічних та просторових особливостей лісових масивів Кіровоградської обл. Запропоновано методику проведення просторово-топонімічної інвентаризації лісів. Детально опрацьовано різночасові загальногеографічні та спеціальні картографічні твори з метою збору інформації та виявлення кількісних та якісних змін у системі дрімонімів регіону дослідження. Відновлено значну кількість втрачених та змінених топонімів лісових масивів. Отриману базу даних дрімонімів проаналізовано для виявлення змінених, варіативних та подвійних назв лісів, а також щодо випадків збереження їхніх автентичних топонімів. Наведено детальну статистичну інформацію стосовно лісів Кіровоградської обл. та їхніх назв. Визначено головні просторово-топонімічні особливості й тенденції лісових масивів Кіровоградської обл. Розроблено авторську карту-схему, яка містить узагальнену інформацію про особливості локалізації лісів Кіровоградської обл., їхні реальні обриси (на момент укладання картосхеми), а також про їхні топоніми – автентичні та змінені.

Ключові слова: просторово-топонімічні особливості лісів, просторово-топонімічна інвентаризація лісів, топоніміка, топонімія, дрімоніми, топоніми, лісові масиви, ліси Кіровоградської обл.

Топонімічне вивчення земель є одним з найстаріших напрямів досліджень у гуманітарних і природничих науках, відомим щонайменше з XIX ст. В Україні такий пошук розпочався, вірогідно, з початку XX ст. Чи не вперше, потребу топонімічного вивчення українських країв та своєрідні програмні засади таких студій окреслив професор Мирон Кордуба у праці “Земля свідком минулого. Географічні назви як історичне жерело” [5]. Причини, що нині спонукають науковців найрізноманітнішого фаху до топонімічних пошуків, мало відрізняються від тих мотивів, які змушували дослідників минулого всебічно вивчати назви природних і суспільних об’єктів. Умовно їх можна об’єднати в кілька груп:

- *історичні причини* – розкриття змісту топонімів певних теренів, визначення динаміки і (особливо) причин їхніх змін у часі (трансформацій, замін, відновлень тощо) дає змогу досягти повнішого розуміння особливостей перебігу історичних процесів у межах досліджуваних територій;

- *природознавчі причини* – знання різноманіття й адекватне розуміння етимологічного змісту топонімів дає змогу певною мірою реконструювати природні умови минулого;
- *етнологічні причини* – правильне розуміння семантичного значення й особливостей просторового поширення топонімів допомагає реконструювати їхнє походження, трансформації, переміщення, взаємовпливи різних етносів тощо;
- *мовознавчі причини* – пізнання сутності й походження назв географічних об'єктів веде до розуміння особливостей і закономірностей розвитку мов тих чи інших етносів;
- *локалізаційні причини* – знання правильного співвідношення назви географічного об'єкта з конкретною ділянкою простору дає змогу вирішувати низку наукових чи господарських проблем, що передбачають адекватне визначення місця перебігу тих чи інших подій, процесів, явищ тощо. У науці це першочергово важливо для належної результативності історичних, географічних та біологічних досліджень (наприклад: правильна локалізація місцин історичних битв, ділянок фіксації несприятливих природних процесів чи місць знаходження представників біоти рідкісних видів та ін.). У господарстві – для ведення мілітарної діяльності, організації туризму, логістики чи, скажімо, оперативного реагування на виклики, що перебувають у компетенції міліції або пожежної служби.

У реаліях сучасного світу й, головню, в умовах постколонізаційних і неокolonізаційних територій до цього переліку можна додати ще одну групу причин:

- *суспільно-ідентифікаційні причини* – перебування людей у тому чи іншому “топонімічному полі” є одним з тих чинників, що визначає етнічну, регіональну, державну, політичну чи іншу ідентифікацію населення. Водночас, будь-яке “топонімічне поле” здатне до спонтанних чи керованих змін, а відтак надає широкі можливості для маніпуляцій, чим завжди користувались, скажімо, окупаційні режими на українських землях. Коригувати наслідки таких впливів або чинити опір новим загрозам неможливо без належного знання автентичних рис “топонімічного поля” територій.

Відповідно до превалювання в меті конкретних пошуків тих чи інших мотивів (з числа перелічених або інших) топонімічні дослідження мають свою специфіку, однак, загалом у їхньому різноманітті доволі чітко виокремилися два великі напрями: *лінгвістично-топонімічний* і *просторово-топонімічний*. Перший спрямований на всебічне пізнання семантичного значення і походження назв географічних об'єктів, інший – на пізнання “топонімічного поля” тих чи інших територій: пошук, відновлення, визначення точної просторової локалізації топонімів тощо. Традиційно пошукові зусилля спрямовують на якийсь із різновидів топонімів: ойконіми, гідроніми, ороніми, дрімоніми, дромоніми чи ін.

Дослідження, результати якого наведено нижче, виконане в руслі просторово-топонімічного напрямку і стосується назв лісових масивів (дрімонімів) території Кіровоградської обл. Вибір *об'єкта* (лісові масиви), *предмета* (назви та просторова локація лісових масивів) і *регіону* для досліджень (Кіровоградська обл.) зумовлені тим, що Центральна Україна загалом, і Кіровоградська обл. зокрема, є тими краями, яких повною мірою стосуються всі зазначені вище вияви актуальності топонімічних пошуків.

Топонімічну проблематику Кіровоградської обл. розробляють протягом доволі тривалого часу і нині є чимала бібліографія. Переважно це праці лінгвістично-топоніміч-

ного спрямування [1, 2, 4, 7–10], а також виразно просторово-топонімічні [6] та ін. Найчастіше предметом наукових студій були гідроніми краю, рідше – назви інших географічних об'єктів. Попри це, тривала колонізаційна минувшина, недостатня увага до топонімічних проблем з боку владних інституцій, мала кількість праць про дрімоніми та інші обставини разом спричинили низку досі невіршених проблем на просторах регіону дослідження. Серед них – “вивітрення” з колективної пам'яті та побутового мовлення людей інформації про колишні й теперішні назви лісів цієї території; наявність суттєвих відмінностей у трактуванні топонімічних означень деяких лісових масивів та їхнього просторового розташування у мовленні й інформаційних джерелах; відсутність зведеного переліку топонімічних означень лісів регіону досліджень; відсутність єдиного картографічного твору достатнього рівня деталізації з інформацією про дрімоніми і просторове розміщення лісів Кіровоградської обл. тощо. З огляду на це сформульовано мету дослідження: *зібрати, систематизувати та проаналізувати інформацію про назви лісів території Кіровоградської обл. у їхній просторовій прив'язці до конкретних лісових масивів, узагальнити отримані відомості у формі оглядової карти-схеми.*

Для виконання поставленої мети застосовано такий алгоритм дій: вибір і опрацювання авторитетних джерел, що містять інформацію про назви лісів Кіровоградської обл. – систематизація, порівняльний аналіз та узагальнення відомостей про дрімоніми регіону дослідження – пошук і уточнення важливої інформації за супутниковими зображеннями – розробка методики показу назв лісів Кіровоградської обл. – укладання узагальненої картосхеми з відображенням виявлених відомостей про гідроніми досліджуваного регіону. З огляду на потребу в чіткому зіставленні назв лісів з конкретними ділянками простору як основне джерело інформації про дрімоніми обрано переважно різночасові загальногеографічні та спеціальні картографічні твори: топографічні карти УРСР та України (М 1:100 000, 1984–1995 рр.), топографічні карти СРСР (М 1:50 000, 1984–1991 рр.), топографічні карти СРСР (М 1:25 000, 1968–1969 рр.), карти-схеми лісонасаджень державних лісогосподарських підприємств України (М 1:100 000, М 1:50 000, 2009 р.), репродукції старовинних карт. Подеколи ці матеріали доповнено відомостями, що їх надали мешканці Кіровоградської обл. внаслідок тематичних опитувань, або отриманими з публічних інформаційних ресурсів. Як головне джерело для потреб просторово-топонімічного пошуку використано супутникові зображення інтерактивного ресурсу Google Earth.

Електронним середовищем для укладання результуючої карти-схеми стала комп'ютерна програма CorelDRAW X6. У підсумку зібрані відомості про дрімоніми Кіровоградської обл. узагальнено у формі карти-схеми друкарського формату А0 “Кіровоградська область. Ліси: розташування, обриси, назви” (див. рис. 1). На аркуші схеми відображено інформацію про назви понад 600 лісів краю з чітким зазначенням їхньої локації. Електронна версія карти-схеми розміщена для вільного огляду в електронній бібліотеці [3].

Унаслідок досліджень дрімонімів території Кіровоградської обл. виявлено низку просторово-топонімічних особливостей її лісів (див. рис. 2).

- *Більшість лісових масивів території Кіровоградської обл. мають свої власні назви.* На території області в ході пошуку виявлено щонайменше 924 ареали лісової рослинності (беручи до уваги більш-менш великі масиви і групи ареалів). Власні назви

мають мінімум 556 із них, а для їхнього означення використовують близько 634 дрімонімів [3]. Відтак ми зафіксували наявність власних назв для 60 % лісів краю.

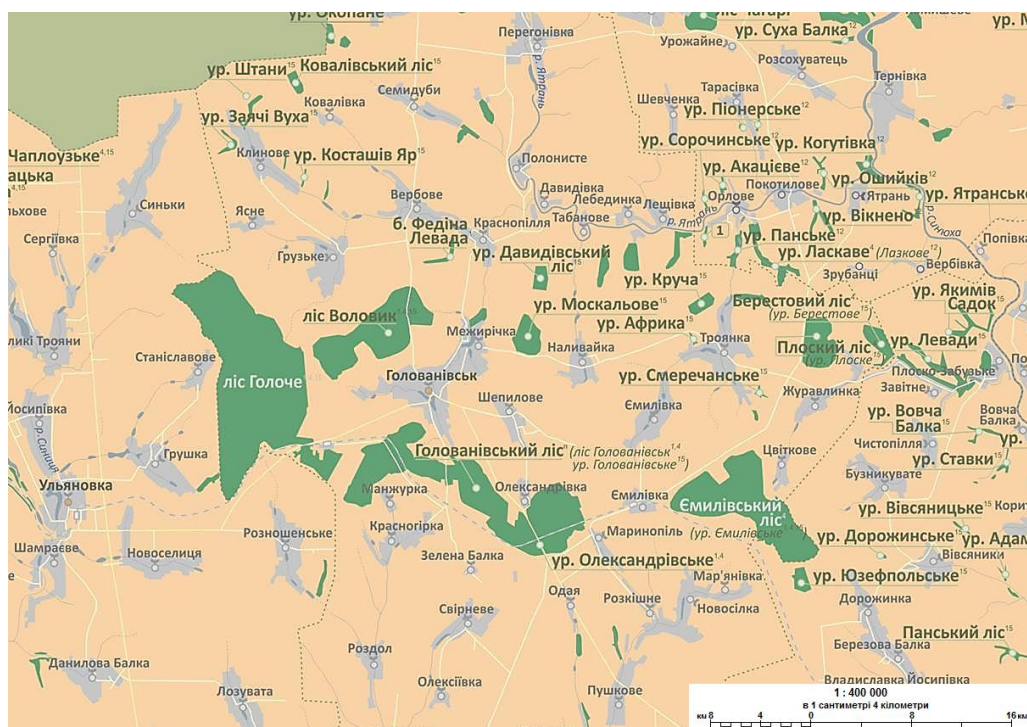


Рис. 1. Фрагмент авторської карти-схеми
“Кіровоградська область. Ліси: розташування, обриси, назви” [3]

- *Нерідко власні назви лісів території Кіровоградської обл. у різних джерелах інформації означені варіативно – подібно, але з більшими чи меншими відмінностями за сутністю і написанням: Нерубай – Нерубайка – Нерубаївський, Бобешка – Бобошка, Журавка – Журівське, Мамаєве – Мамаївський Байрак тощо. Така ситуація виявлена у 45 випадках, тобто для 7 % визначених дрімонімів і для 5 % лісів. Це породжує очевидні незручності в разі користування топонімами, а найперше – ускладнює з’ясування точної назви лісу. Проблема полягає в тому, що значна кількість інформаційних джерел про досліджувані дрімоніми укладена російською мовою, або ж українською, проте не на підставі польових робіт з визначення назв, а внаслідок перекладу (часто неякісного) з російськомовних джерел. На узагальнюючій карті-схемі [3] відображено всі виявлені варіанти назв з посиланням на джерело інформації, у якому наявний той чи інший варіант написання дрімоніма.*

- *Подколки лісові масиви Кіровоградської обл. у різних джерелах інформації означені кількома (суттєво відмінними) варіантами назв: Довжки – Плоске, П’ято-Іваногильське – Могутнє, Новомогильне – Маяк та ін. Згідно з проведеними пошуками, частка таких лісів становить близько 3 % від їхньої загальної кількості, частка “подвійного” означення – 4,5 % (29 випадків) від загальної кількості виявлених назв.*

• Іноді в окремих джерелах інформації власні назви лісів території Кіровоградської обл. позначені з явними помилками: “Речное” (рос.) замість “Редьчине”, “Гнилице” замість “Глинище” тощо. Виявлення причин виникнення таких варіацій потребує окремих ґрунтовних пошуків, проте можна припустити, що найчастіше подібні трансформації назв лісів пов’язані з перекручуваннями місцевих народних назв унаслідок поганого знання української мови іншомовними картографами, або ж причиною можуть бути суто технічні огріхи під час укладання карт. Ми, формуючи власну базу дрімонімів досліджуваного регіону, спробували усунути такого типу недоречності. Однак, далеко не завжди варіанти назв можна було оцінити як помилкові (а відповідно, виокремити правильні). Прикладом такої ситуації можуть бути дрімоніми Ласкаве – Лазкове, Ліпо – Липове та ін. Подібні випадки трапляються нечасто й становлять менше 1 % від загальної кількості назв.

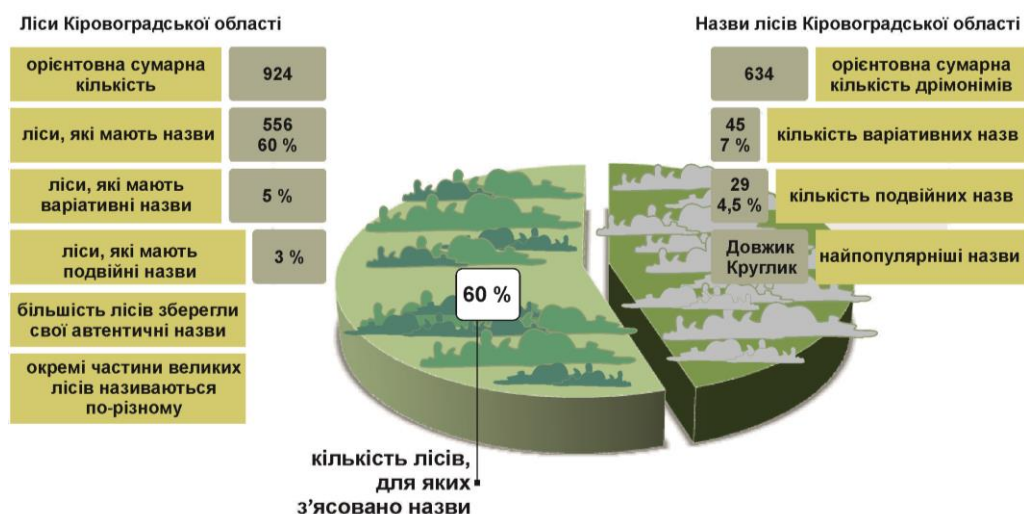


Рис. 2. Просторово-топонімічні властивості лісів Кіровоградської обл.

• Деколи різні ліси території Кіровоградської обл. мають однакові назви. Найчастіше для означення лісів краю використовують такі ряди означень: Довжик (6) – Довге (3) – Довжок (2) – Довжки (1) – Довжикове (1) – Довжицьке (1) – Довгий (1) та Круглик (5) – Кругле (4) – Круглий (1) – Круглики (1) – Кругленьке (1).

• Великим лісовим масивам території Кіровоградської обл. властиві різні назви в різних їхніх частинах: урочища Обломіївське, Довжок (Галове), Третя Дубина, Сопки, Писареве, Іркутське, Парне, Кругле, Церковне, Садове, Бугрувате-II у межах одного масиву; Юників ліс як частина лісу Чути тощо.

• У переважній більшості досліджених випадків лісові масиви Кіровоградської обл. зберегли свої автентичні (хоч і різні за походженням) назви, не зазнавши колонізаційних трансформацій, нерідко притаманних іншим топонімам (як от ойконімам): Чобіток, Чагарі, Круглик, Рубанові Штани, Бежбайраки та ін. Назви деяких лісових масивів краю відомі з давніх часів. На старих картах є означення Чорного лісу (від середини XVI ст.), Нерубаю (від середини XVII ст.), Чути (від XVIII ст.). Щоправда, як уже згадано, рівень знання мешканцями цих назв є надзвичайно малим.

Як підсумок, зазначимо, що отримані результати значно заповнюють прогалини в інформації про назви лісів Кіровоградської обл. і дають підстави сподіватися на деякий поступ у вирішенні багатьох проблем, пов'язаних із цим. Проте виконане просторово-топонімічне дослідження регіону можна вважати лише початком таких студій, продовженням яких могло б стати розширення топонімічної бази цієї території (завдяки залученню до аналізу літературних джерел інформації та інших картографічних творів); уточнення локацій деяких дрімонімів і їхнього точного написання; з'ясування причин перекручувань назв та основних варіантів їхніх означень; укладання зведеного алфавітно-географічного покажчика назв та, зрештою, глибокий лінгвістичний аналіз.

СПИСОК ВИКОРИСТАНОЇ ЛІТЕРАТУРИ

1. Громко Т. В. Семантичні особливості народної географічної термінології Центральної України (на матеріалі Кіровоградщини) / Т. В. Громко. – Кіровоград : РВЦ УДПУ, 2000. – 175 с.
2. Громко Т. В. Словник народних географічних термінів Кіровоградщини / Т. В. Громко, В. В. Лучик, Т. І. Поляруш, за ред. В. В. Лучик. – К.; Кіровоград : РВГ ІЦ КДПУ, 1999. – 224 с.
3. Домаранський А. Кіровоградська область. Ліси : розташування, обриси, назви [карта-схема] / А. Домаранський, Є. Міленіна. – Кіровоград : ПП “Копіювальний центр №1”, 2014. – 1 арк.; [Електронна версія]. – Режим доступу: <http://www.twirpx.com/file/1571364/>
4. Желєзняк І. М. Матеріали до “Словника гідронімів України” (непротічні води) : Кіровоградська область / І. М. Желєзняк // Ономастика першого тисячоліття нашої ери. – К. : Наук. думка, 1992. – С. 265–267.
5. Кордуба М. Земля свідком минулого. Географічні назви як історичне жерело / М. Кордуба. – Львів : Друкарня НТШ, 1924. – 14 с.
6. Кривульченко А. І. Водні об'єкти Кіровоградської області. Частина І. Словник водних об'єктів. Частина ІІ. Атлас гідрографічної мережі. Класифікатор водотоків. Водосховища : монографія / А. І. Кривульченко. – Кіровоград : Імекс-ЛТД, 2011. – 356 с.
7. Лобода В. В. Топонімія Дніпро-Бузького межиріччя / В. В. Лобода. – К. : Вища школа, 1976. – 231 с.
8. Лучик В. В. Автохтонні гідроніми Середнього Дніпро-Бузького межиріччя / В. В. Лучик. – Кіровоград : РВГ ІЦ КДПУ, 1996. – 235 с.
9. Лучик В. В. Іншомовні гідроніми Середнього Дніпро-Бузького межиріччя / В. В. Лучик. – Кіровоград : РВГ ІЦ КДПУ ім. В. Винниченка, 1999. – 104 с.
10. Словник мікрогідронімів України. Волинь, Житомирщина, Запоріжжя, Київщина, Кіровоградщина, Полтавщина, Черкащина / уклад. І. М. Желєзняк та ін.; за ред. О. П. Карпенко. – К. : Обереги, 2004. – 448 с.

REFERENCES

1. Hromko, T. (2000). *Semantychni osoblyvosti narodnoi heohrafichnoi terminolohii Tsentralnoi Ukrainy (na materialy Kirovohradshchyny)*. Kirovohrad: RVTs UDPU, 175 pp. (in Ukrainian).
2. Hromko, T. V., Luchyk, V. V., & Poliarush, T. I. (1999). *Slovnyk narodnykh heohrafichnykh terminiv Kirovohradshchyny*. Kyiv; Kirovohrad: RVH ITs KDPU, 224 pp. (in Ukrainian).
3. Domaranskyi, A., & Milenina, Ye. (2014). *Kirovohradska oblast. Lisy: rozdashuvannia, obrysy, nazvy: karta-skhema*. Kirovohrad: PP "Kopiiuvalnyi tsentr No 1", 1 sheet. Available at: <http://www.twirpx.com/file/1571364/>. (in Ukrainian) (in Ukrainian).
4. Zheliezniak, I. M. (1992). Materialy do "Slovnyka hidronimiv Ukrainy" (neprotichni vody): Kirovohradska oblast. *Onomastyka pershoho tysiacholittia nashoi ery*. Kyiv: Naukova dumka, 265–267 (in Ukrainian).
5. Korduba, M. (1924). *Zemlia svidkom mynuloho. Geografichni nazvy yak istorychne zherelo*. Lviv: Drukarnia NTSh, 14 pp. (in Ukrainian).
6. Kryvulchenko, A. I. (2011). *Vodni obiekty Kirovohradskoi oblasti. Chastyna I. Slovnyk vodnykh obektiv. Chastyna II. Atlas hidrografichnoi merezhi. Klasyfikator vodotokiv. Vodoshkovyshcha*. Kirovohrad: Imeks-LTD, 356 pp. (in Ukrainian).
7. Loboda, V. V. (1976). *Toponimiia Dnipro-Buzkoho mezhyrichchia*. Kyiv: Vyscha shkola, 231 pp. (in Ukrainian).
8. Luchyk, V. V. (1996). *Avtokhtonni hidronimy Serednoho Dnipro-Buzkoho mezhyrichchia*. Kirovohrad: RVH ITs KDPU, 235 pp. (in Ukrainian).
9. Luchyk, V. V. (1999). *Inshomovni hidronimy Serednoho Dnipro-Buzkoho mezhyrichchia*. Kirovohrad: RVH ITs KDPU im. V. Vynnychenka, 104 pp. (in Ukrainian).
10. Karpenko, O. O. (Ed.), Zheleznyak, I. M., Luchyk, V. V., Polyarush, T. I., Stryzhak, O. S., Shul'hach, V. P. (Compilers). (2004). *Slovnyk mikrohidronimiv Ukrainy. Volyn, Zhytomyrshchyna, Zaporizhzhia, Kyivshchyna, Kirovohradshchyna, Poltavshchyna, Cherkashchyna*. Kyiv: Oberehy, 448 pp. (in Ukrainian).

Стаття: надійшла до редакції 20.07.2015
доопрацьована 20.10.2015
прийнята до друку 17.11.2015

**SPACE-TOPONYMICAL FEATURES OF FORESTS
OF KIROVOHRAD REGION OF UKRAINE****Andriy Domaranskiy¹, Yelyzaveta Milenina²**¹ *Kirovohrad Volodymyr Vynnychenko State Pedagogical University,
Shevchenko Str., 1, UA – 25006 Kirovohrad, Ukraine*² *Ivan Franko National University of Lviv,
P. Doroshenko Str., 41, UA – 79000 Lviv, Ukraine*

The article contains a brief history of toponymical research in Ukraine. The reasons of the growing relevance of the question of space-toponymical inventory of forests in general and particularly in Kirovograd region are analysed and systematised in the article. The main toponymical research areas and the bibliography have been considered. The special attention is focused on the features of Kirovograd region toponymy study. The problems of toponymical and spatial research of Kirovograd region forests features are analysed. The methodology of carrying out space-toponymical inventory of forests was submitted. The different age's maps and specialized cartographic works were investigated in details for gathering information discovering quantitative and qualitative changes in the system of drymonyms in research region. A large amount of lost and changed place names of wooded areas was restored. The obtained database of drymonyms has been analysed for detecting changed, varied and dual wood names and also saved authentic toponyms. The research data were presented in the detailed statistics on forests of Kirovograd region and their names. The main space-toponymical features and trends of forested areas in Kirovograd region were identified. The schematic map, that contains generalized information about spatial distribution of Kirovograd region forests, there real outlines (by the moment of creating the map) and there toponyms – authentic and changed with references to information sources, was signed.

Key words: space-toponymical features of forests, space-toponymical inventory of forests, toponymy, toponymic, drymonyms, toponyms, forested areas, forests of Kirovograd region.