

УДК: 911.373 (477.83)

## ТЕРИТОРІАЛЬНІ ОСОБЛИВОСТІ ЛЮДНОСТІ У СІЛЬСЬКИХ ПОСЕЛЕННЯХ ЛЬВІВСЬКОЇ ОБЛАСТІ

І. Пандяк, Н. Ганич

*Львівський національний університет імені Івана Франка,  
вул. Дорошенка, 41, м. Львів, 79000, Україна*

Проаналізовано особливості зміни людності сільських поселень Львівської області у повоєнний період. Виділено типи сільських поселень за людністю та з'ясовано особливості розвитку демографічних і соціально-економічних процесів.

*Ключові слова:* сільське розселення, сільські поселення, людність поселень.

Збезлюднення сільських поселень є однією з найскладніших та найболючіших проблем сьогодення в Україні. Її загострення зумовлене ускладненням демографічних процесів, погіршенням стану сільсько-господарського виробництва та соціального обслуговування. Особливо актуальна проблема життєздатності малих поселень, яким загрожує втрата їхнього статусу. Тенденції послаблення головних параметрів сільського розселення сьогодні ускладнюють успішний розвиток держави, зумовлюють деградацію українського села. Тому керування демографічними та соціально-економічними процесами у сільських поселеннях з урахуванням регіональних особливостей і загальнонаціональних інтересів можна зачислити до головних напрямів державної політики.

Наукові дослідження сільського розселення в Україні до 80-х років ХХ ст. фактично були обмежені проблемами їх економічного розвитку. Для обґрунтування проблем сільського розселення вибирали найрепрезентативніші щодо економічних пріоритетів великі поселення й досліджували їх у відриві від загальної поселенської мережі, що призвело до посилення диспропорцій у розселенні та зумовило депресивний розвиток системи сільських поселень. Лише останніми десятиліттями тематика та підходи до таких досліджень розширилися. У працях А.І. Доценка [1], Д.Ф. Крисанова [2], Г.С. Фтомова [3], Л.О. Шепотько [4] та інших з позиції комплексного системного підходу проаналізовано теоретичні та прикладні аспекти взаємозв'язку міського і сільського розселення, проблеми соціально-економічного розвитку сільських поселень. Окремі аспекти сільського розселення Львівської області розглянуто науковцями Львівського національного університету імені Івана Франка. Б.Я. Думін і Г.А. Зільбер дослідили динамічні зміни у системі міського і сільського розселення Львівської області на підставі переписів 1931 р. і 1959 р., адміністративних змін 1947 р. [5]. Взаємозв'язок демографічних процесів з економічним потенціалом території, питання людності сільських поселень аналізувала Г.М. Анісімова [6]. Проблеми використання трудових ресурсів сільських поселень Львівської області у зв'язку з соціально-економічним та демографічним розвитком вивчав М.М. Паробецький [7].

Поглиблення ефективності суспільно-географічних досліджень сільського розселення, аналіз передумов формування сучасних регіональних особливостей людності сільських поселень та тенденцій їхнього розвитку є метою та змістом нашого дослідження.

Станом на 1 січня 2002 р. у Львівській області було 1854 сільські поселення, у яких проживало 1059 тис. осіб. Серед областей України Львівщина виділяється високими показниками середньої людності – 571 осіб (по Україні 549,8 осіб). За післявоєнний період, з 1947 р., в межах області кількість сільських поселень зменшилась на 1491 одиницю (55,4%) (див. таблицю).

Зміни середньої людності сільських поселень  
Львівської області у 1947–2000 рр.

Показник	Роки					
	1947	1959	1972	1979	1989	2002
Кількість сільського населення, тис. осіб	1490	1290	1281	1222	1117	1059
Кількість сільських поселень	3343	3137	1885	1876	1863	1854
Середня людність поселень	445	411	679	652	599	571

Зменшення кількості сільських поселень відбулося, головню, внаслідок ліквідації та об'єднання дрібних поселень (хуторів) з більшими селами, зміни їхнього статусу на міські поселення або входження у межі міст. Процес зменшення кількості сіл одночасно супроводжувався зменшенням кількості сільського населення та середньої людності поселень. Зокрема, упродовж 1947–2002 рр. кількість сільських жителів в області зменшилася на 441 тис. осіб (28,9%).

Серед сільських поселень до Другої світової війни було багато дрібних хуторів, які відповідали потребам дрібного сільськогосподарського виробництва. У 1947 р. в межах сучасної Львівської області налічувалося 3343 сільські поселення, з них 1888 (56,5%) людністю до 100 осіб. У багатьох сільських радах області, що територіально збігалися з виробничими структурами – колгоспами, налічувалося від 10 до 20 і більше поселень. Наприклад, у Магерівському районі, який сьогодні є в складі Жовківського району, було 157 поселень, із них 140 з людністю до 100 осіб; у Бібрському районі (сьогодні в складі Перемишлянського), відповідно, 131 і 100 поселень тощо. Окремі сільські ради, наприклад, Боброїдська та Лавринівська Магерівського району, склалися з великої кількості (10–15) населених пунктів, майже всі з яких належали до хуторів.

Дрібна хуторська система розселення не відповідала потребам великого колгоспного сільськогосподарського виробництва. З огляду на це, влада вживала цілеспрямовані заходи з ліквідації дрібних поселень та укрупнення середніх і великих. Одночасно зникли окремі дрібні й середні за людністю села, де проживали поляки. Тільки з колишнього Львівського воєводства у 1945–1947 рр., у Польщу репатрійовано близько 352,2 тис. осіб [8].

Сьогодні фактично нема змоги визначити динаміку кількості хуторів або виконати порівняльний аналіз людності дрібних сільських поселень першої і другої половини ХХ ст. в розрізі повітів та адміністративних районів, тим більше на рівні окремих сільрад або гмін. Це зумовлено відсутністю в польській та австро-угорській статистиці чітких методичних критеріїв виділення типів поселень – міст, містечок, сіл. Тип

населеного пункту визначали за історичною традицією. Наприклад, відоме сьогодні курортне місто Трускавець до 1931 р. було селом, низку сучасних сіл – Топорів, Гусаків, Берездівці, Маркопіль тощо – вважали містечками, хоча вже тоді їхнє значення як місцевих центрів було незначним. Крім того, ситуація ускладнена неодноразовими змінами адміністративного устрою як у Польщі, так і в колишньому Радянському Союзі.

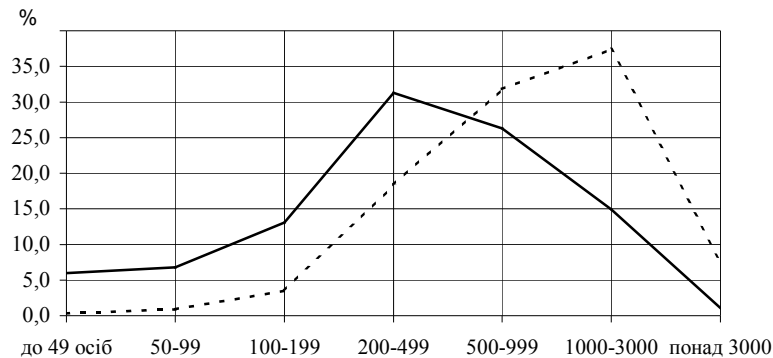
Одночасно з процесом зменшення кількості сільських поселень в області змінювалася їхня людність. Упродовж 1947–1959 рр. пересічна людність сіл зменшилась з 445 до 411 осіб. Зменшення людності зумовлене змінами політичної ситуації в регіоні – приєднанням Західної України до СРСР, яке супроводжувалося депортацією населення у східні райони держави.

Ліквідація дрібних поселень, так званих неперспективних сіл, з другої половини 50-х років, механічне їхнє приєднання до більших, зумовило збільшення показників середньої людності поселень з 411 осіб у 1959 р. до 679 осіб у 1970 р. (див. таблицю). Швидке зростання цього показника простежувалося до кінця 70-х років, коли змінилась політика щодо дрібних поселень. Зазначимо, що процес зростання середньої людності не відповідав темпам ліквідації хуторів, а був значно повільнішим. Це пов'язано з одночасно високими темпами міграції селян у міста. У 80-х роках середня людність сіл повільно зменшувалася. У другій половині 90-х років поряд із несприятливими міграційними процесами та реорганізацією великих сільських поселень у міста на зменшення людності сіл впливала депопуляція населення, внаслідок якої зникли найменші хутори.

Станом на 1 січня 2002 р. в області було п'ять безлюдних поселень – Сади (Бродівський район), Поляна (Жовківський), Липівка (Миколаївський), Пирогівка (Пустомитівський), Береги (Стрийський район). Деякі з них ухвалою Верховної Ради вже виведено з обліку населених пунктів (хутір Пирогівка Зубрівської сільради Пустомитівського району 1998 р., хутори Границя і Березівка Пустомитівського району 1998 р.).

За період з 1979 по 2002 рр. найбільше зменшення людності простежувалося в районах інтенсивного відтоку населення у міста і реформування поселенської мережі. В останньому випадку помітити ці зміни у показниках досить важко, оскільки статистичні управління визначали середні значення людності для району, не враховуючи ліквідації поселень. Тоді пересічна людність залишалася близькою до попередніх показників, хоча реально для більшості конкретних поселень вона зменшувалася. Найбільше зменшення середньої людності характерне для Турківського (31,2%), Перемишлянського (29,8), Золочівського (25,2), Жидачівського (25,2), Буського (20,0%) районів, які протягом 70–80-х років найбільше покидала молодь. У Жовківському (6,4%), Пустомитівському (4,2), Стрийському (3,1) і Миколаївському (1,9%) районах, навпаки, зафіксовано зростання людності, що зумовлено значним зменшенням кількості поселень (у Жовківському районі на 31 поселення), а в інших районах – меншим відтоком молоді у міста.

Аналіз територіального розвитку сільських поселень в області і статистичних матеріалів дає змогу виявити регіональні особливості динаміки людності, а отже, залежно від категорії людності подальшу їхню життєздатність. Умовно сільські поселення за людністю розділяють на три категорії: малі (до 500 осіб), середні (500–1000) і великі (понад 1000 осіб) (див. рисунок).



Розподіл за розмірами (людністю) сільських поселень (1) Львівської області та сільського населення (2) за групами поселень

Найпоширеніші у Львівській області, як і в Україні, малі села, яких 2002 р. налічувалося 1072 (57,8% усіх сіл) з населенням 244,4 тис. осіб, 22,9% усього сільського населення. Малі села кількісно переважають у більшості районів області. Особливо висока їхня частка у поліських районах – Бродівському (71, або 70,3%), Золочівському (74, або 69,2%), Жовківському (110, або 68,8%), Буському (55, або 68,7%). Це зумовлено, насамперед, природними умовами – переважанням у поширенні малородючих ґрунтів (дерново-підзолистих), заболоченістю і лісистістю території. Сумарний вплив зазначених чинників спричинив осередкове землеробське освоєння. У західних районах – Жовківському, Мостиському, Самбірському, Яворівському, які займають прикордонне або близьке до нього положення – одночасно важливу роль відіграє політичний чинник. У період польської колонізації ці райони виконували функцію своєрідного “коридору”. Саме тут виникало найбільше фільварків, окремі з яких перетворювалися в хутори.

Відповідно, ці поселення розташовували у місцях з гіршими природними умовами – ближче до вододілів, де складніший рельєф, більше заліснення території, яку необхідно було розчищати, гірше забезпечення водними ресурсами. Такі поселення мали менш сприятливе економіко-географічне положення – були віддалені від центрів – міст, містечок, транспортних комунікацій, з низьким рівнем розвитку соціальної інфраструктури.

Несприятлива дія природних і соціально-економічних чинників на розвиток малих поселень спричинила обмеження місць прикладання праці, що зумовило міграцію молоді і, відповідно, значно вищі темпи скорочення кількості населення порівняно з середніми і великими селами. Сьогодні у групі малих поселень простежується складна демографічна ситуація. У віковій структурі населення переважають особи пенсійного і передпенсійного віку, низькі показники природного відтворення, висока міграційна активність.

Середні села (500–1000 осіб) становлять 26,3% (486 одиниць) від кількості сільських поселень Львівської області, тут проживає 336,5 тис. осіб (31,6%) сільського населення регіону. Категорія середніх поселень становить найвищу частку у Сокальському (37,8%), Стрийському (36,7), Сколівському (35,8), Старосамбірському (35,4%) районах. У решти районах частка поселень цієї групи коливається від 18 до 30%.

Переважаання середніх сіл у південних і центральних районах пояснюють високим забезпеченням населення сільськогосподарськими угіддями, а у Карпатах складними природними умовами, які не сприяли розвитку дрібних поселень.

У динаміці кількість середніх сіл до 2002 р., порівняно з 1959 р. зменшилася на 200 одиниць, а кількість населення, відповідно, – з 447,2 (34,6%) до 336,5 тис. осіб (31,6%). Цей процес зумовлений поступовим переходом середніх поселень у групу малих. Більшість сіл цієї категорії виконує слабовиражені в районному масштабі функції. Одночасно для найближчих малих сіл вони є адміністративними і соціально-економічними центрами з достатньо розвинутою інфраструктурою. Тут розміщена садиба сільради, функціонують заклади освіти, культури, охорони здоров'я, торгівлі та промислові підприємства тощо.

Великих сіл, з кількістю населення понад 1000 осіб, на досліджуваній території порівняно небагато – 297. Порівняно з 1959 р. у 2002 р. їхня частка зросла з 7,7 до 16,0%, а частка населення збільшилася, відповідно, з 41,9 до 45%. Цьому сприяла політика радянського уряду 50–70-х років ХХ ст., спрямована на збільшення кількості великих і середніх сільських поселень завдяки населенню малих, а також їхнє розміщення біля міст та індустріалізація регіону. Умовно групу великих сіл можна розділити на підгрупу великих (1–3 тис. осіб) та урбанізованих поселень (понад 3 тис. осіб). Це дає змогу виконати глибший аналіз закономірностей динаміки кількості поселень і їхньої людності за окремими групами та особливостей територіальної локалізації залежно від потреб господарського і соціально-культурного розвитку.

Найбільша частка великих сільських поселень зосереджена у центральних і передкарпатських районах області – Дрогобицькому 26 (35%), Стрийському (33,8), Миколаївському (29,8), Пустомитівському (26,7%). Подібна територіальна розсосередженість великих і середніх сіл пов'язана зі сприятливими природними умовами районів, з розвитком комплексу галузей із видобутку і переробки корисних копалин, рекреаційного господарства і великих міст, навколо яких локалізувалися найбільші села. Низька частка великих поселень у поліських і східних районах – Перемишлянському (5,7%), Бродівському (6,0), Золочівському (10,3), Буському (8,1%). До підгрупи великих поселень (понад 3 тис. осіб) в області належить 20 сіл. Це найбільші села – Зимна Вода (9474 осіб), Сокільники (5523), – які за розмірами, зайнятістю населення і функціональною структурою можна зачислити до селищ міського типу, а також Давидів, Муроване, Солонка, Оброшине (Пустомитівський район). Усі вони розташовані безпосередньо біля міста Львова. Аналогічне приміське положення мають майже всі інші села цієї підгрупи, які розміщені у безпосередній близькості або на невеликій відстані від інших міст або селищ міського типу.

У групі поселень високої категорії людності, особливо урбанізованих, найліпше поєднані адміністративні, виробничі й організаційно-господарські функції. Таке поєднання створює передумови для їхньої життєздатності, проявом якої є збільшення людності поселень. Проте аналіз демографічних показників 1959–2002 рр. засвідчив, що людність більшості великих сіл зменшується. Великі села, подібно до середніх, часто є проміжною ланкою в переселенні людей із села в місто протягом останніх десятиліть. Міграція сільських жителів у міста пов'язана, як звичайно, із декількома поколіннями. Відбувається своєрідне переміщення сіл з вищих категорій людності у нижчі. Це твердження не справджується для приміських поселень, у яких, навпаки, простежується зростання людності. Особливо високими темпами зростала людність сіл біля Львова, Дрогобича, Борислава та інших міст області. Наприклад, у селі Зимна Вода впродовж

1959–2002 рр. людність збільшилася більш ніж у 2,5 раза (261%), Оброшино і Мурованому – майже у 4 рази тощо. Такі села збільшуються за площею і зливаються з містами, в інших випадках вони переходять у категорію міст або селищ міського типу.

Отже, аналіз людності сільських поселень Львівської області свідчить про помітні регіональні особливості, які тісно пов'язані з загальнодержавними соціально-економічними та історико-політичними процесами післявоєнного періоду. Тенденції зменшення людності сільських поселень та загроза зникнення для категорії малих поселень є наслідком невдалої соціально-економічної політики у сільському господарстві, що зумовила значну міграцію сільської молоді у міста. Особливо помітні наслідки цієї політики в останнє десятиріччя, коли природне скорочення набуло найбільшого за післявоєнний період значення і загрожує збезлюдненням для багатьох поселень з категорії невеликої людності.

1. *Анісімова Г.М., Максимова Є.М.* Особливості розвитку територіальної системи розселення в Західному регіоні України // Проблеми соціально-економічної географії Західного регіону України. – К.: Наук. думка, 1993. – С. 66–76.
2. *Доценко А.І.* Регіональне розселення: проблеми і перспективи. – К.: Наук. думка, 1994. – 195 с.
3. *Зільбер Г.А., Думін Б.Я.* Деякі особливості географії населення Львівської області // Вісн. Львів. ун-ту. Сер. геогр. – 1962. – Вип. 1. – С. 60–63.
4. *Крисанов Ф.Д.* Сельское расселение: социально-экономический аспект. – К.: Наук. думка, 1988. – 140 с.
5. *Паробецький М.М., Манів З.О., Мамчин М.М.* Проблеми відродження села Карпатського регіону України // Вісн. Львів. у-ту. Сер. геогр. – 1990. – Вип. 19. – С.198–201.
6. *Шепотько Л., Прокопа І., Максим'юк О.* Село: сучасна політика і стратегія розвитку. – К., 1997. – 330 с.
7. *Eberhardt P.* Przemiany narodowościowe na Ukrainie XX wieku. – Warszawa, 1994. – 332 s.

#### GEOSPATIAL PECULIARITIES OF THE HUMANITY OF RURAL SETTLEMENT OF LVIV REGION

**I. Pandyak, N. Hanych**

*Ivan Franko National University of Lviv,  
Doroshenka Str., 41, UA-79000 Lviv, Ukraine*

The peculiarities of the humanity changes of rural settlements of Lviv region in the post war period are analyzed. It has been discovered the types of rural settlements for humanity. And it has been analyzed the peculiarities of development of demographic and social-economical processes.

*Key words:* rural settling, rural settlements, density of population.

Стаття надійшла до редколегії 11.05.2004

Прийнята до друку 20.05.2004