

УДК 911. 373 (477.83)

**ДЕМОГЕОГРАФІЧНЕ РАЙОНУВАННЯ ЗАХІДНОГО ПОГРАНИЧЧЯ УКРАЇНИ  
ТА РЕГІОНАЛЬНИЙ АНАЛІЗ ДЕМОГРАФІЧНИХ ВТРАТ****Н. Прицюк***Львівський національний університет імені Івана Франка,  
вул. Дорошенка, 41, 79000, м. Львів, Україна*

На підставі аналізу просторової диференціації демографічних показників та їхньої динаміки виділено демогеографічні райони західноукраїнського пограниччя (Волинська та Львівська області) з особливими рисами демогеографічної ситуації. Висвітлено внутрішньотериторіальні відмінності, що виявляються у специфіці демографічних втрат пограниччя.

*Ключові слова:* показник народжуваності, показник смертності, міграція, статеві-вікова структура, демогеографічна ситуація, демогеографічне районування.

Територією дослідження є прилеглі до західного кордону України такі адміністративні одиниці, як Львівська та Волинська області. За підсумками Всеукраїнського перепису населення 2001 р. кількість жителів цього регіону становила 3 663,2 тис. осіб, або 7,5 % від загальної кількості населення країни. Прагнення України вступити до Європейського Союзу породжує посилення уваги саме до західноукраїнського пограниччя, до його демографічного потенціалу як головного чинника соціально-економічного розвитку території.

Кризові явища, що простежуються в демографічних процесах на загальнодержавному та регіональному рівнях, спричинені погіршенням практично всіх демографічних показників, зокрема, характеристик природного та механічного руху населення, його статево-вікової структури тощо. Необхідність вирішення низки питань, пов'язаних з поліпшенням демогеографічної ситуації у країні, зумовлює актуальність осмислення демографічних процесів та їхньої просторової диференціації в межах окремих регіонів.

Зміни демографічних процесів на окремих територіях пограниччя відбувалися різними темпами. Просторова диференціація показників та їхня динаміка, що характеризують сучасну демогеографічну ситуацію в регіоні, дали змогу окреслити демогеографічні райони з особливими рисами демогеографічної ситуації. Регіон охоплює чимало відмінних за різноманітними ознаками адміністративних районів. Зазначимо, що чим менший зв'язок між районами, чим більше вони територіально відокремлені один від одного, тим сильніші міжрайонні відмінності змін демографічних процесів. Демогеографічне районування території дало змогу визначити певну просторову закономірність розвитку демографічних процесів у межах регіону, а також певні особливості в кожному демогеографічному районі. Для виявлення регіональних особливостей демогеографічної ситуації регіону та демогеографічного районування ми розділили цей процес на такі етапи.

*Перший етап: визначення мети демогеографічного районування.* Дотримуючись принципу реальності, який передбачає, що дослідник, перш ніж приступити до районування (і під час цього процесу), повинен бути глибоко переконаний в існуванні районів як таких [11, с. 318], ми визначили мету – з'ясування просторових аспектів відтворення населення та відображення територіальної диференціації демогеографічної ситуації регіону.

*Узагальнення методології та методів демогеографічного районування.* У процесі розробки теоретико-методичних засад демогеографічного районування пограниччя за основу взято праці, в яких закладено головні наукові підходи і запропоновано варіанти демографічного районування [1, с. 10–11; 2, с. 131; 3, 5, с. 383–395; 7, 8, 12]. Загальноновизнаної методики процесу районування немає.

Демогеографічні райони в регіоні виділено з дотриманням низки принципів, а саме: принципу історизму, який передбачає врахування процесів довготривалого існування районів у часі [11, с. 319], адже для регіональної відмінності пограниччя в історичному розвитку характерна своєрідність заселення та господарського розвитку. Наприклад, перебування Волині та Львівщини під владою різних імперій, різних соціально-економічних умов, перехід регіону під володіння то однієї держави, то іншої, багатовіковий гніт населення з боку кожної із них суттєво вплинули на особливості формування відтворення населення, на демогеографічні процеси, географічне розміщення та структуру населення. Застосування цього принципу дало змогу з'ясувати, які чинники впливали чи впливають на формування сучасної демогеографічної ситуації; принцип комплексності, що полягає в урахуванні просторової інтеграції, в тому числі природних, соціальних та економічних умов, які є чинниками формування демогеографічної ситуації того чи іншого району; принцип конструктивності, який передбачає розроблення регіональної демографічної політики стосовно мережі виділених районів для поліпшення демогеографічної ситуації цих районів та регіону в цілому; принцип територіально-адміністративного устрою країни, який полягає у виділенні демогеографічних районів без перетину територіально-адміністративних меж.

Опорним каркасом демогеографічного району є демовідтворювальний структурно зумовлений процес чи демовідтворювальний територіальний комплекс [9, с. 44–45]. Для виділення демогеографічних районів застосовано метод ранжування, метод аналізу аналогічних ареалів і багатовимірний аналіз – так званий таксономічний метод [10] тощо.

*Другий етап: вибір демографічних показників для аналізу.* Ми використали впорядкований та систематизований обсяг демостатистичної інформації. Для характеристики демогеографічної ситуації в просторовому аспекті як головні ознаки застосували показники режиму відтворення населення та його статево-вікової структури, а як допоміжні – дані кількості населення, особливості його розміщення тощо. Зазначимо також, що використано показники, обчислені для населення адміністративних районів загалом, а також міських і сільських жителів зокрема. У разі вибору демографічних показників ми керувались принципом вагомості тих чи інших параметрів, їхньою репрезентативністю стосовно досліджуваного процесу; використали сукупність ознак, що характеризують демогеографічну ситуацію в тому чи іншому адміністративному районі. Виконали класифікацію (кількісну градацію, яка відображає стадію розвитку того чи іншого демографічного процесу) розрахованих демографічних показників, стандартизацію їхніх значень та їхню типологію (фіксували сукупність демографічних значень, які відрізняються між собою якісними ознаками).

*Третій етап: картографічне відображення демографічних процесів.* На підставі аналізу розрахованих демографічних показників ми побудували відповідні картограми та узагальнили їх, а також проаналізували просторову диференціацію. Із застосуванням методу порівняння, визначили спільні та відмінні риси (що характеризують демогеографічну ситуацію в тому чи іншому районі) між адміністративними районами. Наступна дія полягала у таксонуванні, тобто розподілі території на таксони (ареали, зони та ін.), у нашому випадку – демогеографічні райони, які відрізняються кількісними та якісними ознаками.

*Четвертий етап. Виділення демогеографічних районів.* Застосування методики ранжування дало змогу виділити райони на підставі багатьох ознак, виконати групування за адміністративними районами, населення яких має сукупність демографічних показників. Ми побудували відповідну таблицю, що складається з 24 демографічних показників (частка території в загальній площі регіону, частка населення в загальній кількості населення регіону, щільність населення, частка міського населення в загальній кількості міського населення регіону, кількість народжених і померлих, шлюбів і розлучень, прибулих і вибулих у розрахунку на 1 000 осіб, коефіцієнт дитячої (до одного року) смертності, частка працездатного населення тощо; враховано аналогічні показники, характерні для міського і сільського населення), які підлягали ранжуванню, визначили сумарний ранг для кожного адміністративного району та обласних центрів за формулою  $R = \sum ri / N$ , де  $R$  – середній ранг;  $ri$  – ранг регіону за кожним із показників,  $N$  – кількість показників [5]. Медіана середнього рангу дала змогу розділити райони на такі, які мають порівняно ліпшу демогеографічну ситуацію та гіршу. Тобто вищий ранг характерний для тієї територіальної одиниці, яка має ліпшу демогеографічну ситуацію за обраними показниками. З використанням методу багатовимірної аналізу визначено таксономічну відстань, за допомогою якої вимірюють близькість між об'єктами (районами) в  $n$ -вимірному просторі (у нашому випадку 22-вимірному) демографічних показників. У результаті отримано граф-„дерево поєднань” (рис. 1), яке дало змогу уточнити відомості з побудованих нами картограм, перевірити правильність уже сформованих попередніх ідей та зробити висновки щодо достовірності виділення районів.

Наголосимо: треба усвідомлювати, що проведення однозначної типології адміністративних районів заледве чи можливе. Будь-яка статистична сукупність є внутрішньо диференційованою, тому її поділ на часткові (однорідні) групи завжди буде дещо відносним [6, 391]. З огляду на це проведені межі демогеографічних районів є порівняно еластичними.

Виконане дослідження дало змогу виділити вісім демогеографічних районів у межах Львівської та Волинської областей зі специфічним поєднанням відтворення населення, тобто певною демогеографічною ситуацією (табл. 1, рис. 2):

*Північно-Західний (I)* – дуже низький рівень демогеографічної ситуації. Це найбільший за площею та найменший за щільністю населення район; загалом аграрний, об'єднує адміністративні райони низького соціально-економічного розвитку. У районі низькі темпи зменшення кількості населення; відбувається перехід до звуженого типу відтворення, потенціал простого відтворення втрачається, внаслідок змін у демографічній поведінці населення (зменшення народжуваності) та підвищеної міграційної мобільності (особливо у північних районах і серед сільського населення); постаріння вікової структури, відповідно, високий показник демографічного навантаження; значне переважання частки сільського населення;

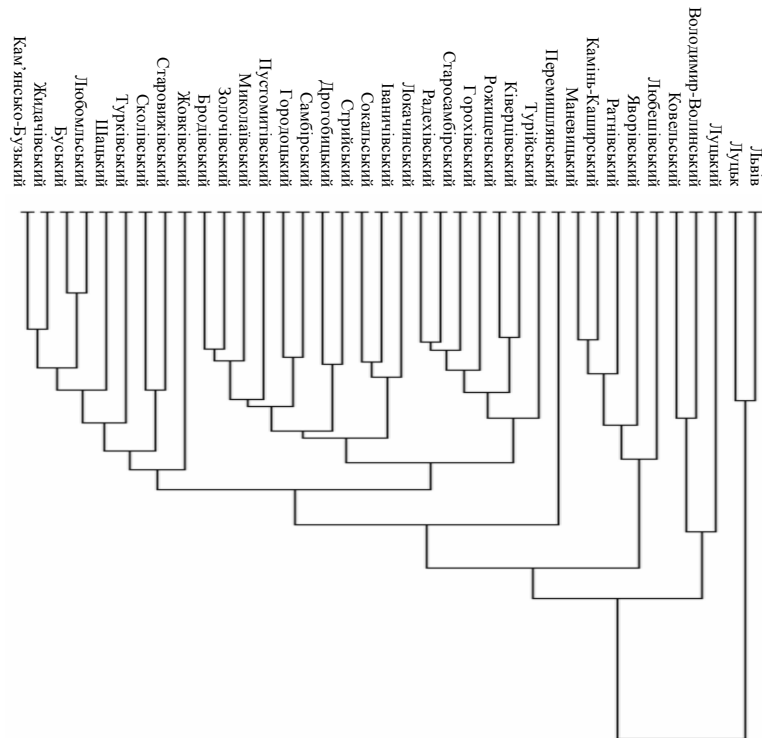


Рис. 1. Граф- “дерево поєднань” районів пограниччя.

*Північно-Східний (II)* – низький рівень демогеографічної ситуації. Район аграрно-промисловий зі слабким розвитком соціально-економічної інфраструктури; середні темпи зменшення кількості населення; звужений тип відтворення; переважання сільського населення; незначний показник міграційного вибуття; значний рівень старості та високе демографічне навантаження;

*Центрально-Північний (III)* – має вище середнього рівень демогеографічної ситуації; аграрно-індустріальний; середній рівень соціально-економічного розвитку; низькі темпи зменшення кількості жителів; висока питома вага кількості населення у загальній кількості населення регіону; висока щільність населення; середній рівень старості; звужений тип відтворення; середня міграційна мобільність; простежується соціальна напруженість, пов’язана з реструктуризацією вугільних шахт;

*Центральний (IV)* – низький рівень демогеографічної ситуації; аграрний з низьким ступенем соціально-економічного розвитку; має середні темпи зменшення кількості жителів; значне переважання сільського населення; звужений тип відтворення населення; характерне значне міграційне скорочення; середній показник демографічного навантаження;

*Південно-Західний (V)* – середній рівень демогеографічної ситуації; аграрно-індустріальний; найбільший за кількістю та щільністю населення; переважання частки міського населення; у складі є райони низького, середнього та дещо вищого рівня соціально-економічного розвитку; середні темпи зменшення кількості населення; невисо-

Таблиця 1  
Загальна характеристика території та населення демогеографічних районів  
західного пограниччя України в 2002 р.

Демогеографічний район та адміністративні райони, що до нього належать	Територія району, тис. км <sup>2</sup>	Кількість населення, тис. осіб	Питома вага кількості населення району в загальній кількості населення регіону, %	Щільність населення, осіб/км <sup>2</sup>	Частка міського населення, %
<b>Північно-Західний:</b> Любомльський, Шацький, Ратнівський, Старовижівський, Любешівський, Турійський, Локачинський	8,2	237,6	6,5	29,0	23,7
<b>Північно-Східний:</b> Камінь-Каширський, Ковельський, Маневицький, Рожищенський, Ківерцівський	8,1	337,2	9,2	41,6	41,8
<b>Центрально-Північний:</b> Луцький, м.Луцьк, Горохівський, Володимир-Волинський, Іваничівський, Сокальський	5,4	662,0	18,1	122,6	68,3
<b>Центральний:</b> Радехівський, Кам'янсько-Бузький, Буський	2,9	163,4	4,5	56,3	32,7
<b>Південно-Західний:</b> Жовківський, Яворівський, Пустомитівський, м. Львів, Городоцький, Мостиський, Старосамбірський	6,8	1322,0	36,0	194,4	69,8
<b>Центрально-Східний:</b> Бродівський, Золочівський, Перемишлянський, Жидачівський, Миколаївський	4,9	351,8	9,6	71,8	39,5
<b>Південно-Східний:</b> Самбірський, Дрогобицький, Стрийський	3,1	488,2	13,3	157,5	60,3
<b>Південний:</b> Турківський, Сколівський	2,7	103,4	2,8	38,3	21,8

сокий показник природного скорочення населення; середній рівень інтенсивності міграції; середній рівень старості;

*Центрально-Східний (VI)* – низький рівень демогеографічної ситуації; аграрно-індустріальний; низький рівень соціально-економічного розвитку; звужений тип відтворення; високі темпи зменшення кількості населення; переважання сільського населення; значне старіння населення; високе зменшення населення внаслідок еміграції;

*Південно-Східний (VII)* – вище середнього рівень демогеографічної ситуації; аграрно-промисловий; середній рівень економічного розвитку; висока щільність населення; домінування міського населення; середні темпи зменшення кількості жителів; звужений тип відтворення; незначний міграційний приріст населення; середній рівень демогеографічного навантаження;

*Південний (VIII)* – найнижчий рівень демогеографічної ситуації; аграрний район; слаб-

кий розвиток соціальної інфраструктури; середній темп зменшення кількості населення; невелика щільність населення; простий тип відтворення населення внаслідок традиційно підвищеної народжуваності, проте останніми роками район втрачає потенціал переважно внаслідок міграційного впливу молоді; значне переважання сільських мешканців; постаріння вікової структури населення та високий показник демографічного навантаження.

Запропоноване демогеографічне районування пограниччя частково відображає ступінь гостроти демографічних проблем кожного із зазначених районів, які потребуватимуть окремих підходів до вирішення конкретних проблем, що визначатиме у подальшому специфіку управлінських рішень для поліпшення демогеографічної ситуації того чи іншого демогеографічного району.

На підставі комплексного демогеографічного аналізу та демогеографічного районування регіону розглянемо, наскільки глибокими є внутрішньотериторіальні відмінності, що виявляються у специфіці демографічних втрат пограниччя.

У методиці оцінок демографічних втрат ми брали за основу праці Ю. Корчака-Чепурківського [4], Н. Левчук [6, с. 395–414] та ін.

Обчислено реальні та гіпотетичні демографічні втрати шляхом природного руху населення пограниччя за період 1990–2002 рр. Процеси депопуляції в регіоні розпочались 1995 р., зокрема, в міських поселеннях – 1998 р., у сільській місцевості – 1991 р. Унаслідок перевищення абсолютних показників смертності над показниками народжуваності виміряно реальні демографічні втрати за визначений проміжок часу. Обчислення гіпотетичних демографічних втрат ґрунтувались на режимі відтворення населення рівня 1989 р. Виконано поправку на докризові народжуваність та смертність і розраховано кількість тих, які „передчасно” померли (надмір смертей), і тих, які не народились (нестача народжень). Для визначення регіональних особливостей демографічних втрат регіону використано балансовий метод для оцінки внеску (чи визначення частки) кожного з виділених вище демогеографічних районів у загальну кількість демографічних втрат регіону. Розрахунки виконані за період з 1990 по 2002 рр. порівняно з 1989 р.

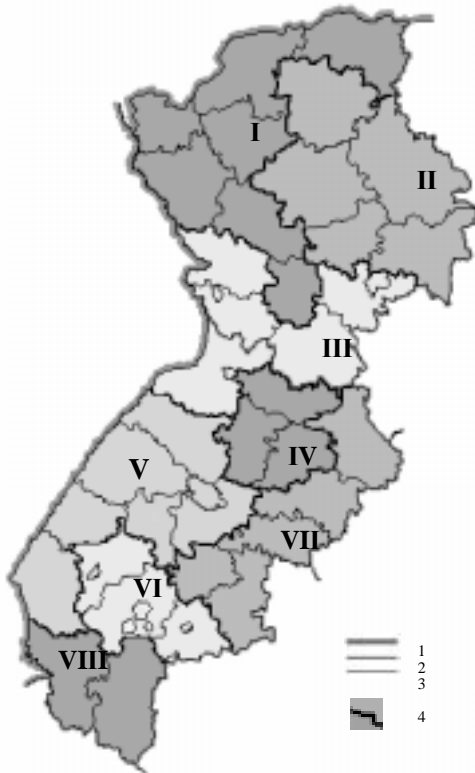


Рис. 2. Демогеографічне районування регіону: 1 – державний кордон; 2 – межі областей; 3 – межі районів; 4 – межі демогеографічних районів. Демогеографічні райони: I – Північно-Західний; II – Північно-Східний; III – Центрально-Північний; IV – Центральний; V – Південно-Західний; VI – Центрально-Східний; VII – Південно-Східний; VIII – Південний.

Показники народжених і померлих у 1989 р. послідовно відняли від відповідних показників наступних років, визначивши різницю між базовим та кожним наступним роком зазначеного вище періоду.

Реальні та гіпотетичні демографічні втрати виміряно та порівняно для того, щоб виявити відмінності у процесах відтворення населення під час кризових соціально-економічних явищ та ймовірних за умов їхньої відсутності. Протягом 1990–2002 рр. на території дослідження кількість жителів зменшилась на 33,6 тис. осіб (унаслідок депопуляції 1995–2002 рр. – на 69,0 тис. осіб). Як свідчать розрахунки, що ґрунтуються на збереженні показників народжуваності та смертності докризового рівня (1989), природний приріст населення регіону протягом зазначених вище років міг становити 252,0 тис. осіб. Накопичені демографічні втрати за зазначений період становлять 285,6 тис. осіб. Щодо міського населення, то його приріст міг становити 208,6 тис. осіб замість реального 33,6 тис. осіб, серед сільських жителів також можна було б спостерігати природний приріст (43,4 тис. осіб), хоча і незначний, на відміну від реального природного зменшення (-66,4 тис. осіб). Отже, сумарні гіпотетичні демографічні втрати серед міського та сільського населення становлять 175,4 і 110,2 тис. осіб (табл. 2, 3); 61,5 % загальнорегіональних демографічних втрат відбулись, головню, з міських жителів.

Розрахунки гіпотетичних демографічних втрат свідчать про те, що зі збереженням режиму відтворення населення на зазначеному докризовому рівні протягом 1990–2002 рр. порівняно з реальним природним скороченням у регіоні в сумарній кількості демографічні втрати становлять 285,6 тис. осіб. Зазначимо, що 64,4 % загальнорегіональних втрат сформувались унаслідок „дефіциту” народжень.

Згідно з табл. 3, демографічна ситуація порівняно з докризовим періодом негативних змін зазнала переважно в міських поселеннях. Найбільші розрахункові демографічні втрати припадають на нестачу народжень (тих, які не народились, що зумовлено відкладанням народжень у часі, або просто відмовою від народжень), які в 1,8 раза перевищують надлишок смертей. Нестача народжень серед міських жителів у 1,6 раза перевищує нестачу народжень серед сільського населення.

Розглянемо територіальні відмінності реальних і гіпотетичних демографічних втрат у розрізі демогеографічних районів пограниччя. Найбільшого природного скорочення протягом 1990–2002 рр. зазнав Центрально-Східний район, а найбільших гіпотетичних демографічних втрат – Центрально-Північний (табл. 4). Проаналізуємо обчислені загальні коефіцієнти демографічних втрат, які відображають втрати щодо кількості населення, яке проживало протягом 1990–2002 рр. у цих демогеографічних районах (табл. 5). Зазначимо, що практично в усіх районах у зазначений вище період відбулось природне скорочення, окрім Центрально-Північного, де цей показник дорівнював нулю. Наприклад, найвищий коефіцієнт реального природного скорочення був у Центрально-Східному, Центральному та Південному демогеографічних районах. Протягом зазначеного періоду рівня 1989 р. найбільше не народилось дітей серед жителів Центрально-Північного, Південно-Західного та Південно-Східного районів, це власне ті демогеографічні райони, у яких найсприятливіша демографічна структура населення та порівняно з іншими районами найбільший демографічний потенціал для його відтворення. Згідно з розрахунками, на кожну 1 000 осіб у підсумку протягом 1990–2002 рр. пограниччя втрачало чотири умовно ненароджені дитини та плюс дві смерті, тобто „надсмертність” (щодо рівня 1989 р.).

Дослідження гіпотетичних демографічних втрат унаслідок нестачі народжень та над-

лишкової смертності населення протягом 1990–2002 рр. зі збереженням режиму відтворення 1989 р. засвідчили внутрішню диференціацію цих показників у регіоні. Причини територіальної розбіжності рівня народжуваності та смертності досить різні. Тут діють як соціально-економічні, так і структурні чинники населення. Наприклад, між Центрально-Північним і Центрально-Східним демогеографічними районами є значні відмінності в віковій структурі населення, зокрема, менша частка дітородного населення та високий рівень постаріння населення в Центрально-Східному. Згідно з розрахунками (див. табл. 4, 5), осередком найбільших гіпотетичних демографічних втрат населення були Центрально-Північний, Південно-Західний демогеографічні райони, а найнижчий показник, що поєднує нестачу народжень та надлишок смертей – у Південному, Північно-Західному та Центральному районах. Центрально-Північний, Південно-Західний райони порівняно з Південним, Північно-Західним та Центральним районами перебувають у дещо ліпшому соціальному та економічному становищі, а нестача народжень – найвища. Очевидно, виникають інші обставини. Зазначимо, що у цих районах проживає висока частка міського населення (68,3 і 69,8 %), серед якого простежується орієнтація на малодітність. Південний, Північно-Західний та Центральний райони, в яких у значній кількості переважають сільські жителі (78,2, 76,3, 67,3 %), мають низький рівень економічного розвитку та високий показник безробіття, а нестача народжень на загально регіональному рівні є як абсолютно, так і відносно найнижчою. У цьому випадку, мабуть, найважливішу роль відіграють збереження традиційного способу життя, побутової культури, що передбачають традиційно підвищену дітородну активність сільського населення.

Щодо територіальної неоднорідності смертності населення, то за рейтингом показників надлишкової смертності (на 1 000 осіб) протягом 1990–2002 рр. перші два місця посіли Центрально-Північний та Північно-Східний, а найнижчі значення надлишкової смертності були у Південно-Східному та Південному районах. Найвищий показник надлишкової смертності в Центрально-Північному районі можна пояснити зайнятістю та характером праці значної кількості населення у вугільній промисловості, адже саме в цьому районі високий рівень смертності населення від хвороб органів дихання.

Зазначимо, що у Центрально-Східному та Центральному демогеографічних районах з 1992 р. найшвидше в регіоні розпочались процеси депопуляції. Найпізніше депопуляція охопила Південний район (1999).

Стосовно демографічних втрат населення природним шляхом необхідно згадати й про міграційне зменшення кількості населення. Якщо природне зменшення кількості населення в регіоні розпочалось з 1995 р., то міграційне – з 1993 р. Втрати населення внаслідок міграційної кризи є дещо більшими, аніж втрати унаслідок депопуляції. Наприклад, протягом 1990–2002 рр. міграційне скорочення населення становило 118,2 тис. осіб, яке у 3,5 раза перевищило природне скорочення. Серед демогеографічних районів пограниччя найкритичніша ситуація, пов'язана з міграційним вибуттям, склалась у Південно-Західному, Південно-Східному та Центрально-Східному демогеографічних районах. У цих районах 87,9, 88,9 і 54,6 % із загального зменшення населення протягом зазначеного вище періоду припадають на міграційне скорочення. За рейтингом показників міграційного зменшення населення (на 1 000 осіб) протягом 1990–2002 рр. перші три місця посіли згадані вище райони, в яких ці показники були найвищими і, відповідно, становили -5,9, -5,7, -3,5 ‰. Отже, демографічні втрати регіону внаслідок міграції в умовах демографічної кризи треба оцінити однозначно як негативні.



Таблиця 2

Реальні та гіпотетичні показники народжених, померлих та природного приросту населення регіону у 1990–2002 рр. за умов незмінного режиму відтворення населення на рівні 1989 р., тис. осіб

Показник	Міські поселення та сільська місцевість	Міські поселення	Сільська місцевість
Реальні народжені	571 189	310 789	260 400
Реальні померлі	604 769	277 564	327 205
Реальне природне скорочення	-33 580	33 225	-66 805
Гіпотетичні народжені	755 001	422 669	332 332
Гіпотетичні померлі	502 957	214 045	288 912
Гіпотетичний приріст	252 044	208 624	43 420

Таблиця 3

Реальне природне скорочення населення та гіпотетичні демографічні втрати регіону в 1990–2002 рр. за умов незмінного режиму відтворення населення на рівні 1989 р., тис. осіб

Демографічні втрати	Міські поселення та сільська місцевість	Міські поселення	Сільська місцевість
Реальне природне скорочення	-33 580	33 225	-66 805
Гіпотетичні втрати у тім числі нестача народжень, надлишок смертей	-285 624	-175 399	-110 225
	-183 812	-111 880	-71 932
	-101 812	-63 519	-38 293

Таблиця 4

Реальне природне скорочення населення та гіпотетичні демографічні втрати демографічних районів пограниччя в 1990–2002 рр. за умов незмінного режиму відтворення населення на рівні 1989 р., тис. осіб

Демографічні втрати	Реальне природне скорочення	Гіпотетичні втрати, у тому числі:		
		усього	нестача народжень	надлишок смертей
Північно-Західний	-3 977	-17 560	-9 759	-7 801
Північно-Східний	-2 305	-24 080	-13 368	-10 712
Центрально-Північний	231	-65 251	-40 611	-24 640
Центральний	-5 611	-11 407	-6 942	-4 465
Південно-Західний	-9 453	-105 014	-72 334	-32 680
Центрально-Східний	-12 745	-24 561	-15 141	-9 420
Південно-Східний	-2 543	-33 350	-22 287	-11 063
Південний	2 825	-4 401	-3 370	-1 031
<b>Регіон</b>	<b>-33 580</b>	<b>-285 624</b>	<b>-183 812</b>	<b>-101 812</b>

Таблиця 5  
Коефіцієнти реального природного скорочення та гіпотетичних втрат протягом  
1990–2002 рр. порівняно з 1989 р., ‰

Демографічні втрати	Реальний природний приріст (скорочення) за 1990–2002 рр.	Гіпотетичні втрати населення	Втрати ненародженими	Втрати внаслідок надлишкової смертності
Північно-Західний	-1,1	-5,5	-3,1	-2,4
Північно-Східний	-0,7	-5,4	-3,0	-2,4
Центрально-Північний	0,0	-7,7	-4,8	-2,9
Центральний	-2,6	-5,4	-3,3	-2,1
Південно-Західний	-0,5	-5,8	-4,0	-1,8
Центрально-Східний	-2,7	-5,0	-3,1	-1,9
Південно-Східний	-0,4	-5,1	-3,4	-1,7
Південний	2,0	-3,1	-2,4	-0,7
<b>Регіон</b>	<b>-0,8</b>	<b>-5,8</b>	<b>-3,7</b>	<b>-2,1</b>

Отже, виконане дослідження свідчить, що сучасна демогеографічна ситуація в регіоні, яку характеризує демографічна криза, не викликає особливого оптимізму. В разі збереження сучасного рівня відтворення населення та міграційних процесів у регіоні поглиблюватиметься демографічна криза. В просторовому контексті найбільше занепокоєння викликають такі демогеографічні райони, як Центрально-Східний, Центральний та Південний райони, в яких можна простежити поступовий процес демографічного “збіднення”.

1. Демографическое развитие Украинской ССР (1959–1970 гг.). – К.: Наук. думка, 1977. – 222 с.
2. *Заставний Ф. Д.* Географія України.: У 2 кн. – Львів: Світ, 1994. – 358 с.
3. *Корж О. В.* Питання демографічного районування України // Регіональні аспекти розвитку і розміщення продуктивних сил України: Зб. наук. праць. – Тернопіль, 1998. – Вип. 2. – С. 178–182.
4. *Корчак-Чепурковський Ю. А.* Избранные демографические исследования. – М.: Статистика, 1970. – 387 с.
5. *Коломийчук В. С.* Соціально-економічний розвиток адміністративного району: теорія, методологія, практика. – Тернопіль, 1998. – 116 с.
6. *Левчук Н.* Демографічне районування як засіб виявлення регіональних особливостей демографічних втрат // Демографічна криза в Україні. – К.: Ін-т економіки НАН України, 2001. – 560 с.
7. *Перхач. О.* Регіональні особливості депопуляції населення Львівської області // Регіон. економіка. – 1999. – № 1. – С. 109–113.
8. *Фащевський М. І.* Регіональні особливості демографічної ситуації в Україні // Демографічна ситуація в Україні. Матер. наук. конф. Ч.І. – К.: УкрІНТЕІ, 1993. – С. 14–18.
9. *Хомра А. У.* Воспроизводство населения (территориально-организационный аспект). – К.: Наук. думка, 1990. – 176 с.
10. *Шаблій О. І.* Математичні методи в соціально-економічній географії: Навч. вид. – Львів: Світ, 1994. – 304 с.
11. *Шаблій О. І.* Основи загальної суспільної географії. Підручник. – Львів: ВЦ Львів. ун-ту, 2003. – 444 с.

12. Шевчук П. Демографічне районування України як необхідна складова регіонального демографічного прогнозу // Україна : аспекти праці. – 2001. – № 1. – С. 18–22.

**DEMOGEOGRAPHIC REGIONALIZATION OF WESTERN FRONTIER OF UKRAINE  
AND REGIONAL ANALYSIS OF DEMOGRAPHIC LOSSES**

**N. Prytsyuk**

*Ivan Franko National University of Lviv,  
Doroshenko Str., 41, UA – 79000 Lviv, Ukraine*

The basis of analysis of spatial differentiation of demographic indices and their dynamics. Demogeographical districts of Western frontier of Ukraine (Volyn and Lviv regions) with special features of demogeographical situation have been distinguished on the basis of analysis of spatial differentiation of demographic indices and their dynamics. Territorial differences appearing in specific of demographic losses of the frontier have been reflected.

*Key words:* index of births, index of deaths, migration, sex-age structure, demogeographic situation, demogeographic regionalization.

Стаття надійшла до редколегії 06.06.2005  
Прийнята до друку 22.06.2005

