

УДК 911:37 (477.83)

**ГРОМАДСЬКА ТА ПОЛІТИЧНА АКТИВНІСТЬ
ЖІНОЧОГО НАСЕЛЕННЯ ЛЬВІВСЬКОЇ ОБЛАСТІ:
ТЕРИТОРІАЛЬНІ ВІДМІННОСТІ**

Г. Лабінська

*Львівський національний університет імені Івана Франка
вул. Дорошенка, 41, м. Львів, 79000, Україна*

Визначено головні критерії громадської та політичної активності жіночого населення, чинники, що їх визначають та гендерні відмінності. Виконано типізацію жіночих громадських об'єднань Львівської області та аналіз їхньої територіальної диференціації.

Ключові слова: жіноче населення, гендерні дослідження, громадська та політична активність, територіальна диференціація.

У контексті гендерних досліджень на глобальному та регіональному рівнях питання громадської й політичної активності представниць жіночої статі України загалом, Львівської області зокрема, набуває нового забарвлення, особливо з огляду на останні політичні події та напередодні чергових парламентських виборів.

Моніторинг цього питання в Україні постійно провадять різноманітні жіночі громадські організації (ГО) за підтримки міжнародних та регіональних фондів [3–5, 8]. В українській історіографії жіночих студій простежено два напрями: перший – це праці на тему участі й ролі жінки в історичному процесі (напр., *Луговий О.* Визначне жіноцтво України. 1994; *Кузич-Березовський І.* Жінка і держава. 1994; Жіночі студії в Україні. Жінка в історії та сьогодні / За ред. Л. Смоляр, 1999); другий – це публікації, присвячені історії суспільно-політичного руху за рівноправність жінок (*Богачевська-Хом'як М.* Білим по білому: жінки в громадському житті України, 1884 – 1939. 1995; *Смоляр О.* Минуле заради майбутнього. Жіночий рух Наддніпрянської України другої половини ХІХ–початку ХХ: сторінки історії. 1998). Сучасний етап у дослідженні громадської та політичної активності жіноцтва в українському академічному середовищі репрезентований в Україні досить скромно [6, 7, 9, 10, 12 та ін.] порівняно з російським (*Айвазова С., Кочкина Е., Хасбулатова О.* та ін. [2]). Солідний спектр наукових публікацій на цю тематику видано і за кордоном (до прикл.: *Кімел М.* Гендероване суспільство. 2003; *Айслер Р.* Чаша та меч: Наша історія, наше майбутнє. 2003).

Легалізація об'єднань громадян України органами виконавчої влади та юридичними службами розпочалася з часу введення в дію Закону “Про об'єднання громадян” 1992 р. Жіночі організації, як своєрідне свідчення громадської активності, становлять приблизно 4% від усіх зареєстрованих в Україні ГО, причому ця тенденція зберігається впродовж кількох останніх років. У Львівській області 1995 р. зареєстровано 23 жіночі ГО, 1998 – 47, 2000 – 61, однак частка їх у загальній кількості ГО Львівщини значно менша, ніж у цілому по країні.

Темпи зростання кількості жіночих ГО в розрізі областей за період 1996–2000 рр. засвідчують, що інтенсивність громадської активності жінок вельми диференційована. Зокрема, станом на 1 січня 2001 р. за темпами зростання у прямому ранговому ряді Львівська область займала 19-те місце в Україні, а за кількістю жіночих ГО — сьоме. Висока громадська активність жіночого населення області зумовлена історично [7].

Згідно з результатами соціологічного обстеження, у структурі жіночих організацій України домінують об'єднання громадян (77,3%); 11% жіночих ГО зареєстровано як благодійні фонди, 10 – філії та відокремлені осередки всеукраїнських (міжнародних) ГО, 2 – асоціації юридичних осіб, 0,5% – кредитні спілки [6, с. 47]. На Львівщині в структурі жіночих ГО лєвова частка припадає на осередки всеукраїнських (міжнародних) організацій (у 1995 р. із 23 жіночих ГО – 20 осередки міжнародних та всеукраїнських об'єднань, у 2000 р. – відповідно, 26 із 61).

Жіночі організації, як звичайно, нечисленні: 53,4% опитаних організацій мають не більше 100 членів. Лише у 36% організацій сплачують членські внески, пітримуючи в такий спосіб діяльність самої організації [6, с. 47]. З-поміж різноманітних джерел фінансування найвагомішими для жіночих організацій стали кошти засновників, гранти міжнародних донорських організацій і фондів.

Численні жіночі ГО Львівської області ми намагалися згрупувати, орієнтуючись на спеціалізацію їхньої діяльності та беручи до уваги, що подібні методологічні спроби вже є [2, с. 647–648, 10]. Серед жіночих товариств фігурують: добродійні, соціально орієнтовані, просвітницькі, науково-дослідницькі, політично орієнтовані, комерційно орієнтовані, оздоровчі та фізкультурно-спортивні, спеціалізовані ГО (див. таблицю).

Окрім “статутних” жіночих об'єднань, в області є харитативні організації, діяльність яких зосереджена на певному аспекті життєдіяльності жінок. Прикладом слугують такі: Спілка багатодітних родин Львівщини (Львів), Міська асоціація багатодітних сімей (м. Дрогобич), Львівське обласне добровільне товариство захисту дітей-інвалідів, хворих на ДЦП, “Надія” з осередком у Львові та філіями у Городку, Дрогобичі, Бориславі, Мостиськах, Самборі, Сокалі, Старому Самборі та ін.

Поява низки добродійних організацій, програми діяльності яких стосуються таких напрямів, як права жінок та запобігання насильству, працевлаштування жінок за кордоном, сприяння жіночому підприємництву, є вельми актуальною. Статистика звернень в організації такого типу (Жіночі перспективи, Регіональний Центр соціальної адаптації, Фонд САЛЮС) вражає.

У розміщенні жіночих громадських об'єднань області, головна частина яких зосереджена в обласному центрі і, менше, в містах обласного підпорядкування, наявні територіальні контрасти (рис. 1). У Буському, Жидачівському, Жовківському, Мостиському та Турківському районах жіночих громадських об'єднань узагалі нема. Серед усіх жіночих ГО лише „Союз українок” має найрозгалуженішу мережу філій по області: 15 районних філій та 56 осередків.

Результати соціологічного обстеження, проведеного Центром інновацій та розвитку, відтворюють ситуацію в області: серед жіночих організацій, що були опитані (20,2% усіх жіночих ГО в Україні), 43,0 мають міський статус, 23,0 – обласний, 15,5 – всеукраїнський і лише 13,5 – районний і 4,0 – міжнародний. Проте, 55% організацій підтвердили, що ведуть діяльність також поза межами регіону, де зареєстровані [5, с. 47].

Територіальна диференціація жіночих ГО, як складової громадських об'єднань області, відображає загальну картину. Близько двох третин усіх ГО Львівщини зосеред-

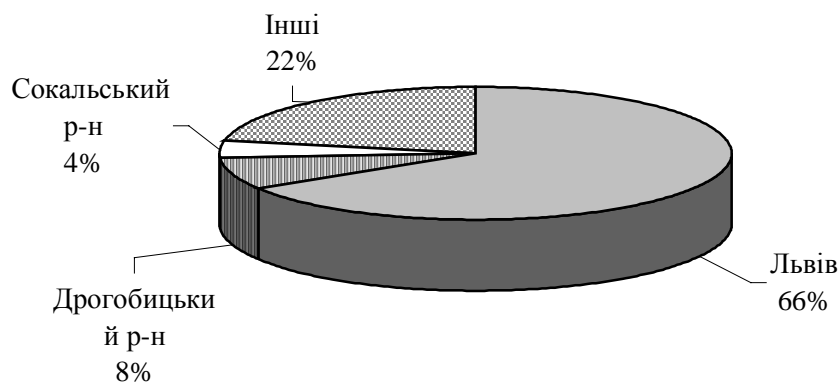


Рис. 1. Територіальна диференціація жіночих ГО в межах Львівської області, 2001 р.

жені в обласному центрі. Порівняно висока концентрація ГО простежується також у Дрогобицькому, Стрийському та Золочівському районах. Найменша кількість ГО у Буському, Жовківському, Старосамбірському та Яворівському АР [3].

Л. Смоляр, дослідивши процес інституціалізації жіночих організацій у період становлення державної незалежності України, [7] виділяє три етапи жіночого руху: *перший* (друга половина 80-х років–1991 р.) – період організаційного становлення та оформлення; *другий* (1991–1994) – період внутрішнього саморозвитку жіночих організованих груп; *третій* (з 1994 р.) – період співпраці та взаємодії жіночих організацій. Власне на третьому етапі діяльність жіночих ГО є підґрунтям для їхньої активної політичної діяльності.

Загалом розрізняють різноманітні форми політичної участі: участь у голосуванні, у діяльності політичних партій, місцевого самоврядування, суспільних організацій, звернення до державних посадових осіб, політичних діячів для вирішення суспільних проблем. Різноманітність форм та видів політичної участі залежить від певних властивостей суб'єкта (статі, віку, різновиду занять, освіти, релігійної належності та ін.), режиму правління, конкретної політичної ситуації.

Найважливішою і наймасовішою формою вважають участь у голосуванні на виборах органів державної влади й місцевого самоврядування. До уваги в цьому випадку треба брати такі показники:

- рівень участі жінок у голосуванні (в порівнянні із мужчинами);
- рівень участі жінок у виборах як кандидатів у депутати;
- кількісні і якісні характеристики наявності жінок у депутатському корпусі й органах виконавчої влади.

Жінки у Львівській області на мікрорівні, та й у державі в цілому становлять понад 50% електорату. Область має один з найвищих відсотків корінних українок, досить високу частку жінок з вищою освітою, порівняно невисокий відсоток міжетнічних шлюбів. Демореальність, особливо її географічні відмінності в межах області, визначатимуть гендерний вплив на результати волевиявлення, якщо брати до уваги високу електоральну активність населення Львівщини. Баланс статей, як бачимо з рис. 2,

порушений з вікового інтервалу 40–44 років у бік кількісного переважання жіночого населення. До вікової межі 54 років та серед жіночого населення понад 90 років гендерний дисбаланс помітніший у містах, у проміжку між названими віковими інтервалами – у сільській місцевості. Питання політичної активності на виборах можна реально оцінити за допомогою методики „Exit Poll”, результати проведення якої під час останніх президентських виборів були дискредитованими.

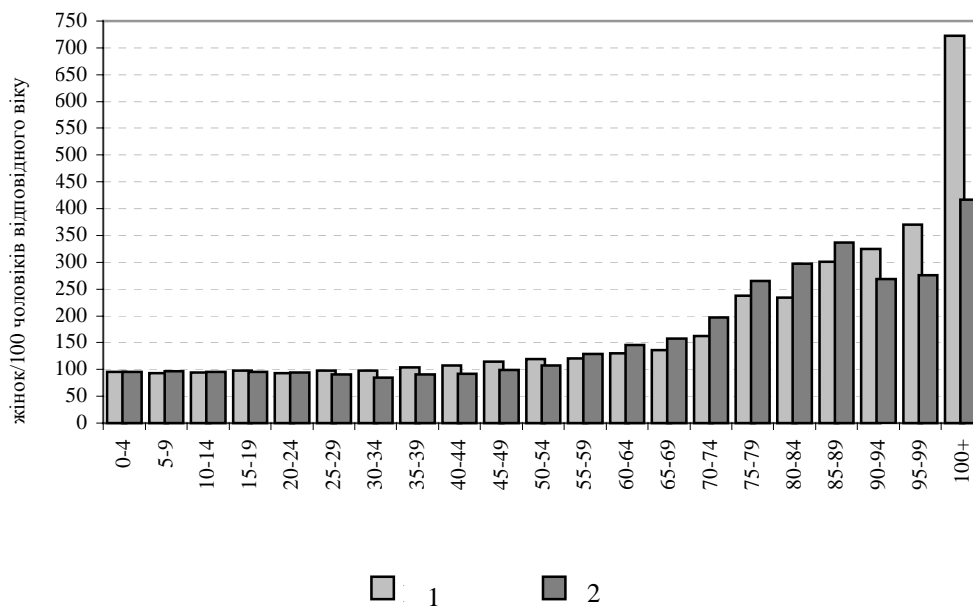


Рис. 2. Статевий дисбаланс населення Львівської області, за матеріалами перепису 2001 р. в розрізі за територією проживання: 1 – місто, 2 – село.

Стосовно участі жінок у виборах як кандидатів у депутати, А.В. Андрєнкова [1] вважає, що жінки менше, ніж чоловіки залучені в політику як у Росії, так і в Україні, хоча ці відмінності в Україні дещо менші. Жінки мають подібні з чоловіками цілі політичної діяльності, проте значно менше вірять у її ефективність. На підставі соціологічного дослідження вчена робить висновок, що під час виборів жіночі політичні діячі мають більше шансів для обрання в одномандатних округах, ніж у верхні рядки партійних списків. Жінок також менше підтримують великі підприємства, фінансова та політична еліта, і тому вони мають менший доступ до ресурсів.

А.А. Темкіна, використавши відомий на заході метод розповідей про життя (*life-stories*) та узагальнивши зібраний матеріал, наводить три можливі сценарії виходу жінки у політику: „політика як продовження політичної кар’єри”, „політика як професія” та „політика як наслідок жіночої біографії”, не виключаючи можливості існування випадкових гравців [11].

У радянський час ретельно дотримувалися „квотного підходу” до участі жінок в органах управління (головно, в політиці). В усіх органах влади було представлено не лише заданий відсоток жінок, а й певний їхній соціальний і професійний склад. Однак

штучно насаджувана квота жінок у виборних органах не відображала справжньої політичної та суспільної активності й реальної ролі в ухваленні політичних рішень. Унаслідок перших альтернативних і вільних виборів відсоток жінок у вищих виборних органах значно зменшився.

Індикатором гендерно-збалансованого суспільства у світі є дотримання 30% квоти жінок-депутатів у парламенті країни. Депутатський корпус останнього скликання нараховує близько 8% жінок (зазначимо, що цей показник з кожними наступними виборами зростає), повну інформацію про розподіл за фракціями та партійною належністю дає web-сторінка Верховної Ради України. Показово, що з 389 жінок (10,8%), які були в списках кандидатів у народні депутати України від політичних партій і блоків по багатомандатному загальнодержавному виборчому округу 1998 р., лише 15 зареєстровано у складі першої п'ятірки, 31 — в складі першої десятки, 56 – в складі першої двадцятки [12]. В органах виконавчої влади загалом по країні й конкретно у Львівській області простежується чітка закономірність: чим вищий рівень Ради, тим менше жінок у її складі (рис. 3).

Загалом по області в структурі посадових осіб місцевого самоврядування жінки становили 64% (2001), така тенденція зберігається і сьогодні. Вагомим чинником, що визначає гендерне співвідношення складу органів місцевого самоврядування, є урбанізація: у всіх містах обласного підпорядкування та м. Львові цей показник перевищує 60%, а в Турківському районі, де найнижчий відсоток міського населення, і представництво жінок у складі місцевих адміністрацій є найнижчим (37%).

Найактивніше розширення мережі ГО на території області відбувається саме внаслідок створення мережі осередків політичних партій, головна частина яких зосереджена у Львові і, менше, у містах обласного підпорядкування.

На сучасному етапі при багатьох партіях формуються жіночі осередки (що було й на початку ХХ ст. [7]). Наприклад, при Християнсько-демократичній партії України діє „Жіноча Громада”, при КУН – Всеукраїнська ліга українських жінок, при Народно-демократичній партії – Всеукраїнське народно-демократичне жіноче об'єднання „Дія” та ін. Три суто жіночі партії мають обласні та міські осередки у м. Львові: Всеукраїнське політичне об'єднання „Жінки за майбутнє”, Всеукраїнська партія жіночих ініціатив, Жінки України (див. таблицю).

Популярною була ідея передвиборчої коаліції жіночих організацій 2001 р. На базі Львівської обласної організації партії „Жінки України” створено об'єднання партій „Солідарність жінок України”. Парламентського бар'єра, однак, це об'єднання не пододало. Однією з причин низької підтримки електоратом жіночих партій можна вважати те, що жінки-професіонали, які перебувають на найвищих соціальних сходинках, явно віддають перевагу об'єднанням за діловими та професійними інтересами, а не за ознакою статі.

Зазначимо, що у Львівській області простежується недосконалість механізмів впливу громадськості на ухвалення політичних рішень, реальність контролю за діями владних структур, що породжує недовіру до влади. Соціологічні дослідження засвідчують, що в „полі довіри” середньостатистичного громадянина України перебуває тільки він сам, його сім'я і Бог [6].

Сьогодні партійно-політична структура України ще у фазі становлення, про що свідчить низький відсоток партійних, особливо це стосується жіночих ГО та політичних партій. Зниження життєвого рівня, поляризація доходів, нестабільність суспільства, посилення ролі сім'ї спонукають жінку думати, насамперед, про виживання.

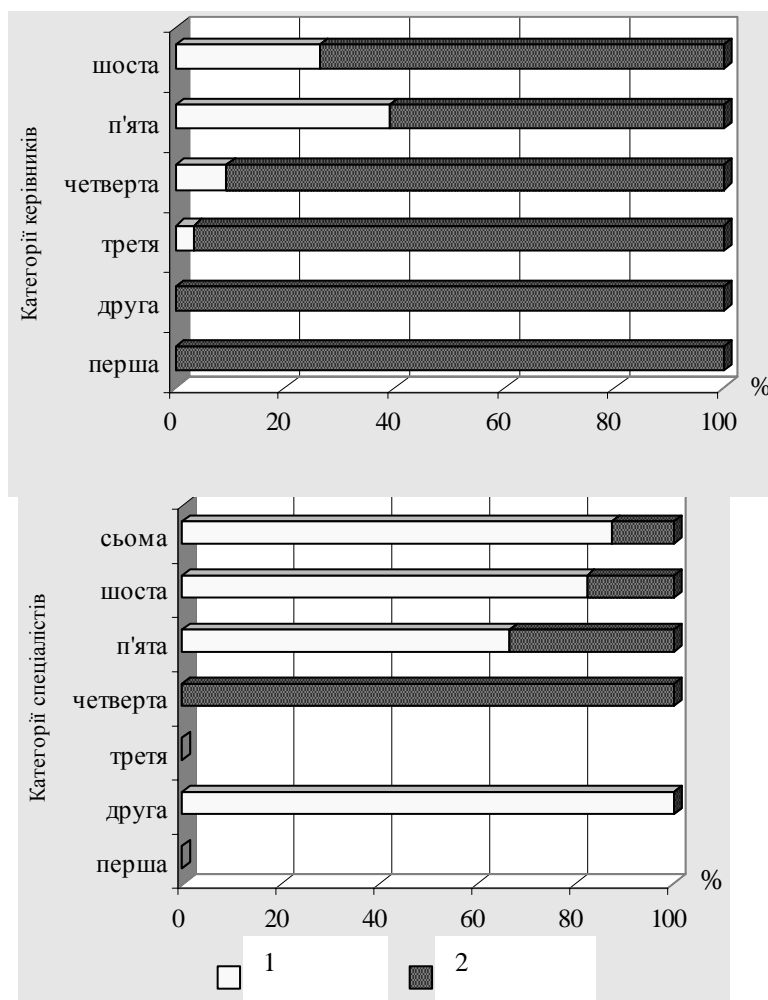


Рис. 3. Розподіл посадових осіб органів місцевого самоврядування Львівської області за статтю та категоріями за станом на 1 січня 2002 р.: 1 – жінки; 2 – чоловіки.

Отже, якісні зміни у громадському та політичному житті області, країни можливі за умови вжиття застосування спеціальних правових заходів, зокрема, системи преференцій у вигляді квот або інших соціальних практик, які сприятимуть ліквідації перешкод, що блокують можливості жінок на входження у суспільні інституції на тих же засадах, що й чоловіки. Досвід скандинавських країн, Канади, США переконливо свідчить про потребу запровадження такої практики.

Жіночі громадські об'єднання Львівської області [3, 5–8]

Тип	ГО	Місце знаходження
1	2	3
Доброчинні	Благодійний фонд “Жіночі ініціативи”	м. Львів
	Благодійний фонд “Салюс”	м. Львів
	Громадська організація “Українська феміністична спілка Галицького району м. Львова”	м. Львів
	Дрогобицьке регіональне об'єднання жіночого християнського Марійського товариства “Милосердя” (Карітас)	м. Дрогобич
	Згромадження сестер служебниць Непорочної Діви Марії	м. Львів
	Комітет матерів Львівщини в захисті синів військовозобов'язаних та військовослужбовців	м. Львів
	Львівський благодійний фонд “Солдатські матері за нову армію”	м. Львів
	Львівський клуб “Зонта Клуб Львів”	м. Львів
	Львівський клуб “Зонта Клуб Львів – Замок”	м. Львів
	Марійська дружина благовіщення Пречистої Діви Марії	м. Львів
	Перемишлянський районний жіночий центр “Гармонія”	м. Перемишляни
Соціально орієнтовані	Відділення соціальної допомоги вдовам	м. Миколаїв
	Комітет солдатських матерів	м. Львів
	Львівська міська громадська організація “Жіночий клуб “Лада”	м. Львів
	Львівська обласна організація Всеукраїнського народно-демократичного жіночого громадського об'єднання “Дія”	м. Львів
	Львівська регіональна (обласна) організація Всеукраїнського Союзу жінок-трудівниць „За майбутнє дітей України”	м. Львів
	Львівське міське товариство “Матері Чорнобиля”	м. Львів
	Львівське обласне відділення Всеукраїнського жіночого товариства ім. О. Теліги	м. Львів
	Радехівська районна асоціація багатодітних матерів	м. Радехів
	Спілка багатодітних сімей і одиноких матерів	м. Кам'янка-Бузька
	Спілка солдатських матерів м. Борислава	м. Борислав
	Спілка солдатських матерів м. Бібрка	Перемишлянський р-н, м. Бібрка
	Спілка солдатських матерів м. Золочів	м. Золочів

Продовження табл.

1	2	3
	Спілка солдатських матерів Львівщини	м. Львів
	Спілка солдатських матерів м. Новояворівське	Яворівський р-н, м. Новояворівське
	Спілка солдатських матерів м. Стрий	м. Стрий
	Спілка солдатських матерів м. Яворів	м. Яворів
	Союз жінок-трудівниць “За майбутнє дітей України”	м. Львів
	Союз жінок-трудівниць “За майбутнє дітей України” м. Червонограда	Сокальський р-н, м. Червоноград
	Товариство амазонок	м. Львів
	Фонд пансіонату матері і дитини центру реабілітації здоров’я громадян, жертв “Чорнобильської катастрофи”	м. Львів
Просвітницькі	Бродівська районна організація “Союз Українок” (СУ)	м. Броди
	Верхньосиньовиднівський осередок СУ “Сині води”	Сколівський р., с. Верхнє Синьовиднє
	ГО молодіжно-жіночого гендерного центру імені Наталі Кобринської	м. Львів
	Дрогобицький міськрайонний осередок “Союзу українок”	м. Дрогобич
	Дрогобицький осередок Всеукраїнської ліги українських жінок	м. Дрогобич
	Жіноча ГО “Творчий центр “Воютичі”	Самбірський р., с. Воютичі
	Жіноче громадське об’єднання “Дія–Львів’янка”	м. Львів
	Західноукраїнський регіональний жіночий ресурсний центр інформації та соціально-економічної адаптації імені Ірини Вільде	м. Львів
	Західноукраїнський центр “Жіночі перспективи”	м. Львів
	Золочівська районна організація “Союз Українок”	м. Золочів
	Інформаційно-профілактичний кризовий жіночий центр	м. Дрогобич
	Любинецький місцевий осередок СУ	Стрийський р., с. Любинці
	Львівське відділення Асоціації гайдів України	м. Львів
	Львівське відділення МО “Жіноча громада”	м. Львів
	Львівський відділ “Союзу українок”	м. Львів
	Львівський жіночий інформаційний центр	м. Львів
	Львівська міська ГО “Дівочий клуб “Юнка”	м. Львів
	Львівська міська ГО “Центр допомоги жінкам”	м. Львів
	Львівська обласна організація Всеукраїнської ліги українських жінок	м. Львів
	Обласна організація “Товариства українок ім. Ольги Басараб”	м. Львів

Продовження табл.

1	2	3
	Пустомитівська районна організація Союзу Українок	м. Пустомити
	Радехівська районна філія “Союзу Українок” ім. Н. Селезінки	м. Радехів
	Регіональна жіноча організація “Довіра”	м. Броди
	Самбірська районна організація “Союз Українок”	м. Самбір
	Сколівська районна філія “Союзу Українок”	м. Сколе
	Союз українок міста Борислава	м. Борислав
	Союз українок Городоцького району	м. Городок
	Сокальська філія “Союзу Українок”	м. Сокаль
	Старосамбірська районна філія СУ	м. Старий Самбір
	Товариство “Союз Українок”	м. Стрий
	Трускавецька філія СУ	м. Трускавець
	Шевченківська районна організація СУ	м. Львів
	Центр молодіжних жіночих ініціатив “Флорес”	м. Львів
	Яворівська районна організація СУ	м. Яворів
Науково – дослідницькі	Жіноча асоціація “Нова доба”	м. Львів
	ГО “Жінки в науці”	м. Львів
	Львівська міська ГО науково-дослідний центр “Жінка і суспільство”	м. Львів
	Центр гендерних студій при суспільно-гуманітарному консорціумі “Тенеца”	м. Львів
	Центр “Спільна справа” – ГО жінок у науці та освіті	м. Львів
Політично орієнтовані	Львівська міська організація “Жінки за майбутнє” ВПО	м. Львів
	Львівська міська організація політичної партії “Жінки України”	м. Львів
	Львівська обласна організація Всеукраїнської партії жіночих ініціатив	м. Львів
	Львівська обласна організація Всеукраїнської ГО захисту людини жінки “Ліга жінок виборців України 50/50”	м. Львів
	Львівська обласна організація “Жінки за майбутнє” ВПО	м. Львів
	Львівська обласна організація партії “Жінки України”	м. Львів
	Львівський обласний осередок Всеукраїнської асоціації жінок “СЛАВІЯ”	м. Львів
	Львівський обласний осередок Всеукраїнської спілки „Громадянський парламент жінок України”	м. Львів
	Політологічний клуб “Генерація” при Союзі українок – молодіжний осередок	м. Львів
	Сихівська районна організація “Жінки за майбутнє” ВПО	м. Львів

Закінчення табл.

1	2	3
Комерційно орієнтовані	Агенція розвитку підприємництва жінок та молоді	м. Львів
	Асоціація жінок Львівщини "Жінка і бізнес"	м. Львів
	Асоціація жінок-підприємців	м. Львів
	Західноукраїнська Асоціація ділових жінок "Лада"	м. Львів
	Кредитна спілка "Турбота" при Львівському відділенні МО "Жіноча громада"	м. Львів
	Львівська міська ГО "Клуб ділових жінок "Ніка"	м. Львів
	Львівська обласна Ліга ділових жінок	м. Львів
Оздоровчі та фізкультурно-спортивні	ГО "Агенство краси і здоров'я"	м. Львів
	ГО "Гандбольний клуб "Галичанка"	м. Львів
	ГО "Футбольний клуб "Львів'янка"	м. Львів
	Львівський автомобільний спортивний клуб "АвтоЛеді"	м. Львів
Спеціалізовані	ГО Автомобільний жіночий клуб	м. Львів
	Львівська міська ГО "Жіночий клуб та служба знайомств "Ніколь"	м. Львів
	Неприбуткова громадська організація "Асоціація "Взаємодія"	м. Львів

Примітка: ГО – громадська організація; МО – міжнародна організація; ВПО – всеукраїнське політичне об'єднання.

1. *Андреєнкова А.В.* Причини низкого представництва жінок в виборних органах влади в Росії і на Україні в 1990-е роки // Гендерная реконструкция политических систем / Ред.-сост. Н.М. Степанова и Е.В. Кочкина. — СПб.: Алетей, 2004. — С. 820–838.
2. Гендерная реконструкция политических систем / Ред.-сост. Н.М. Степанова и Е.В. Кочкина. — СПб.: Алетей, 2004. — 992 с.
3. Громадські об'єднання у Львівській області.— Л.: Фонд розвитку громадських організацій "Західноукраїнський ресурсний центр", 1998. — 112 с.
4. Гендерний аналіз українського суспільства. — К., ПРООН, 1999. — С. 13–109.
5. Жіночі організації України: Довідник. — К.: Центр інновацій та розвитку, 2001. — 376 с.
6. *Маланчук-Рибак О.* Українські жіночі студії: історіографія та історіософія // Громадські ініціативи. — 2000. — № 2 (18). — С. 34–36.
7. *Лібінська Г.* Участь жінок в громадській, освітній та науковій роботах на початку ХХ ст. в Галичині // Жінка в науці та освіті: минуле, сучасне, майбутнє. Матеріали Другої міжнар. наук.-практ. конф. Київ, 5–6 липня, 2002 р. — К., 2002. — С. 280–290.
8. Ресурси інтернет для жінок. Довідник. (За сприяння Міжнародного фонду „Відродження”) — 119 с.
9. *Сидоренко О.* Жіночі організації України: тенденції становлення // Жіночі організації України: Довідник. — К.: Центр інновацій та розвитку, 2001. — С. 45–52.
10. *Смоляр Л.* Жіночий рух України як чинник гендерної рівноваги та гендерної демократії в українському соціумі // Жіночі організації України: Довідник. — К.: Центр інновацій та розвитку, 2001. — С. 7–26.
11. *Тёмкина А.А.* Проблемы политического участия в гендерном измерении (на примере исследования в Санкт-Петербурге, 1994 г.) // Гендерная реконструкция политических систем / Ред.-сост. Н.М. Степанова и Е.В. Кочкина. — СПб.: Алетей, 2004. — С. 758–772.

12. *Фесенко В.В.* Динамика политического участия женщин: саморганзация, политическое движение, вхождение во власть (1989–1998) // *Femina Postsovietica*. Украинская женщина в переходный период: от социальных движений к политике. Харьков: ХУГИ, 1999.

**SOCIAL AND POLITICAL ACTIVITY OF FEMALE POPULATION
IN LVIV REGION: TERRITORIAL DIFFERENCES**

H. Labinska

*Ivan Franko National University of Lviv,
Doroshenka Str., 41, UA – 79 000 Lviv, Ukraine*

The article shows main criterions of social and political activity of female population, factors that influence them and gender differences. The autor gives a discription of women's unions in Lviv region and the analysis of their territorial differentiation.

Key words: female population, gender researches, social and political activity, territorial differentiation.

Стаття надійшла до редколегії 12.09.2005
Прийнята до друку 30.09.2005