

УДК 504.06.658

**ПРИРОДНО-РЕСУРСНИЙ ПОТЕНЦІАЛ ЯК ЧИННИК ЕКОНОМІЧНОГО
ЗРОСТАННЯ ВОЛИНСЬКОЇ ОБЛАСТІ****А. Банера***Львівський національний університет імені Івана Франка,
вул. Дорошенка, 41, м. Львів, 79000, Україна*

Вивчено природно-ресурсний потенціал як чинник економічного зростання регіону. На підставі вивчення структури природних ресурсів, їхнього сучасного стану та можливостей деградації проаналізовано їхню роль у процесі економічного розвитку.

Ключові слова: природно-ресурсний потенціал, деградація ресурсів, економічний розвиток.

Кардинальні зміни соціально-економічних відносин, інтенсифікація виробництва внаслідок підвищення ефективності використання природних ресурсів і подолання депресивних явищ в економіці області потребують ретельного аналізу екологічної складової економічного зростання з позицій виснаження природних ресурсів, їхньої деградації, оцінки зовнішніх ефектів і соціально-екологічних ризиків виробничої діяльності у процесі функціонування господарського механізму. В цій ситуації потрібне наукове обґрунтування механізмів регулювання природокористування у суспільному виробництві.

Оцінка природно-ресурсного потенціалу регіону, територіальні виробничі відносини у сфері раціонального природокористування та охорони навколишнього природного середовища, вивчення еколого-економічних чинників соціальної деградації відображені у працях В.П. Руденка, О.Ф. Балацького, О.І. Шаблія, В.М. Трегобчука, С.А. Генсірука, А.Г. Мельника, В.С. Міщенко. В останніх наукових розробках О.Ф. Балацького, Б.М. Данилишина, Я.В. Ковалю та інших проаналізовано концептуальні та стратегічні проблеми забезпечення екологізації й стабільності соціально-економічного розвитку регіонів.

Відродження і розвиток господарського комплексу України та окремих регіонів потребує найповнішого врахування природних ресурсів території та їх раціонального використання, оцінки й аналізу їхнього сучасного стану, потенційних можливостей економічного зростання.

Ми мали на меті проаналізувати структуру природних ресурсів Волинської обл. та їхнє значення у суспільному виробництві та споживанні для забезпечення усталеності екологічної складової економіки, мінімізації соціально-екологічних ризиків.

Природний потенціал є важливою і невід'ємною частиною системи відтворення, сталість якої визначає нормальне функціонування господарства території. В цьому контексті пріоритетного значення набуває, незалежно від обсягів та масштабів залучення у відтворювальний процес, раціональне і науково обґрунтоване використання

природних ресурсів. Особливо це стосується тих районів області, де внаслідок екстенсивного споживання природних ресурсів і значного техногенного навантаження на територію склалася критична екологічна ситуація.

Волинська область розташована у північно-західній частині України в зоні Українського Полісся. Територія досліджуваного регіону загальною площею 20,2 тис. м² простяглася з півночі на південь на 187 км, із заходу на схід на 163 км і становить 3 % від загальної території України. Область займає вигідне географічне положення, межуючи з двома країнами – Польщею та Білоруссю і перебуваючи на перехресті європейських торгових шляхів.

Для оцінки природно-ресурсного потенціалу цього регіону доцільно взяти сукупність найважливіших для території природних ресурсів: земельних, лісових, водних, мінеральних і природно-рекреаційних. Економічну оцінку кожного виду ресурсу, який є окремим компонентом (складовою частиною) інтегрального природно-ресурсного потенціалу територій, виконують на підставі кількісного вираження потенціалу кожного ресурсу, що визначений його загальною цінністю за всіма напрямками використання.

Найбільше в структурі природно-ресурсного потенціалу території виділяються земельні ресурси – 54,58 % від інтегрального показника. Особливо важливе значення земельних ресурсів у Горохівському (75,52 %), Іваничівському (73,6), Луцькому (75,20), Рожищенському (72,31), Володимир-Волинському (62,02 %) районах. Загалом, це підтверджує обґрунтованість сільськогосподарської спеціалізації у використанні місцевих природних ресурсів більшості районів Волині.

Економічна оцінка земель у районах Волинської обл. виконана у 90-х роках Волинським філіалом Укрземпроект і УкрНДІЕСГ ім. О. Шліхтера за трьома показниками: продуктивністю, окупністю затрат і диференційованим доходом. Наприклад, у цінах 2000 р. вартість земельних ресурсів області оцінювали в 529,09 млн грн. З огляду на важливість цього компонента природно-ресурсного потенціалу (ПРП) у структурі економіки доцільно детальніше дослідити стан та перспективу його господарського використання.

Загальний земельний фонд області становить 2014,4 тис. га і має позитивну структуру розподілу земельних угідь: серед сільськогосподарських угідь рілля становить 34,24 %, багаторічні насадження – 0,56, сіножаті і пасовища – 18,18 %. Частка сільськогосподарських угідь, тобто сільськогосподарська освоєність області – 52,98 %, що нижче від загальнодержавного показника, який становить 72,2 %. Розораність території Волині дещо нижча від розораності території України та загальнодержавного показника (57,3 %) і становить 34,24 % за оптимального рівня – 40 %, що означає можливість незначного нарощування екстенсивного використання землі в області.

Найважливішим напрямом у розвитку рослинницької сфери сільського господарства Волині є виробництво зерна. За останні роки на сільськогосподарських підприємствах значно погіршилась структура посівів кормових культур, які слугують основою для розвитку тваринництва, а також скоротилось виробництво льоноволокна, якого ще 1995 р. збирали понад 5 тис. т. Практично ліквідовано льонівиробництво в господарствах Камінь-Каширського, Ківерцівського, Любешівського, Маневицького та Шацького районів, які раніше виробляли третину цієї продукції в області. Таке явище дуже негативне для розвитку, перш за все, місцевої (районної) економіки, адже на базі вирощування льону можна збільшувати потужності легкої промисловості.

Щодо показників вирощування зерна, то протягом 1990–2000 рр. кількість землі, необхідна для виробництва 1 т зерна, зросла майже на 83 %, а врожайність зернових, цу-

крових буряків, льону-довгунця, картоплі знизилась, відповідно, на 43,3, 33,2, 60,7, 17,0 % [2]. Таку ситуацію можна пояснити, насамперед, зменшенням обсягів внесення органічних та мінеральних добрив, що зумовлене недостатністю коштів.

Рівень рентабельності сільськогосподарських підприємств за 2000 рік становив 8,7 %, тоді як 1999 р. збитковість була 31,3 %. Прибутковим залишилось виробництво зерна, картоплі та овочевих культур.

Як і в попередні роки, в усіх районах Волині збитковим є виробництво продукції тваринництва, від реалізації якої за 2000 р. було понад 56 млн збитку. Проте в цій галузі намітились позитивні тенденції, передусім, завдяки зростанню цін на м'ясну продукцію.

Як бачимо, значний земельний потенціал Волинської обл. використовують неефективно, зі значними втратами родючості ґрунтів, зниженням балансу гумусу, зменшенням внесення органічних та мінеральних добрив. Ліквідація негативних тенденцій у землекористуванні потребує впровадження комплексу заходів для відтворення родючості ґрунтів, відновлення екологічних і соціальних функцій земель та підвищення економічної ефективності використання земельних ресурсів в області, а саме:

- зміцнення матеріально-технічної бази сільськогосподарських підприємств. Особливу увагу треба приділяти спеціалізованим племінним, науково-дослідним господарствам;
- інтенсифікація сільськогосподарського виробництва шляхом ефективного використання вже наявних площ сільськогосподарських угідь замість розорювання нових територій;
- розвиток сільськогосподарського машинобудування;
- проектування, спорудження цехів, обладнання їх технологічними лініями для переробки сільськогосподарської продукції безпосередньо в господарствах;
- збільшення обсягів видобування і використання сапропелів, розширення розшуку та прискорене освоєння родовищ фосфатної сировини.

Незважаючи на низьку ефективність сільського господарства, в області значними темпами розвивається харчова промисловість, частка якої в загальному обсязі промислової продукції становить 52 %. Тому за ефективнішого та раціонального використання сільськогосподарських угідь цілком реальним є подальше нарощування потужностей таких перспективних галузей харчової промисловості, як цукровиробництво, м'ясна, молочна, хлібопекарна. Сприятливі кліматичні умови та структура земельних ресурсів дають змогу не лише забезпечувати потреби області, а й експортувати продукцію за кордон.

Ще одним структуроутворювальним елементом природно-ресурсного потенціалу Волині є лісові ресурси. Загальна площа лісових площ станом на 01.01.2001 р. становила 687,8 тис. га, лісистість – 31,7 % за науково обґрунтованої оптимальної лісистості – 36 %. За лісистістю Волинь в Україні посідає п'яте місце, тобто має порівняно багаті лісові ресурси.

Лісові ресурси слугують основою розвитку деревообробної та целюлозно-паперової галузей. Проте нині частка в загальному обсязі промислової продукції становить лише 3,2 %, що свідчить про явно недостатнє використання потенціалу лісових ресурсів. Нині в області промислово продукцію випускають 11 промислових комплексів і 29 пунктів переробки деревини. У 2000 р. вони виробили продукції лісового господарства на 26,8 млн грн у фактичних цінах. Найбільше її вироблено у Маневицькому (23,1 %), Ківерцівському (22,4 %) та Ковельському (8,2 %) районах. Пріоритетним напрямом роз-

витку є збільшення випуску деревних плит і створення потужностей для виробництва паперу. Належну увагу необхідно приділити розвитку таких галузей, як целюлозно-паперова промисловість, виробництво будівельних матеріалів з деревини, меблева промисловість (Володимир-Волинський, Ковель, Рожище, Маневичі, Цумань). Для цього важливою є ліквідація тенденції до первинної обробки деревини, оскільки потенціал лісових ресурсів області є значним, а велику частку кінцевої продукції лісопромислового комплексу імпортують з інших країн.

Останніми роками складна ситуація і з недеревними ресурсами лісів. Наприклад, із середини 90-х років унаслідок екологічних причин небезпечним для життя людей стало споживання в їжу дикорослих грибів. Однак важливого значення нині набуло будівництво та реконструкція заводів з переробки недеревної сировини лісів, що забезпечить реалізацію таких продуктів не лише в межах області та України, а й за кордоном.

Наслідком інтенсивного користування лісовими ресурсами, вирубування лісу для будівництва шляхів, населених пунктів, радіаційного забруднення та лісових пожеж стало невпинне зменшення вкритої лісами площі регіону. В складному стані опинилися ліси, важливі соціальні, охоронні та санітарно-гігієнічні функції яких зростають в умовах загального ускладнення екологічної ситуації.

Мінерально-сировинний потенціал регіону – це 15 видів корисних копалин, серед яких десять належать до корисних копалин загальнодержавного значення. В надрах Волині є запаси кам'яного вугілля, газу, торфу, сапропелю, різних видів будівельних матеріалів (крейди, цегельно-черепичної глини, будівельного піску), прояви нафти, залізо-марганцевих руд, міді, свинцю, цинку, ртуті, благородних металів, германію, глиноземної сировини тощо, що створює умови для функціонування солідного економічного потенціалу області.

Освоєність мінерально-сировинних ресурсів поки що невисока (наприклад, із 70 балансових родовищ (без торфу, сапропелю і прісних вод) розробляють лише 23). Проте волинські поклади кам'яного вугілля (у складі 12 дільниць, що належать до Львівсько-Волинського басейну) повністю розвідані. Обмеженість запасів і відсутність нового шахтного будівництва зумовили спад видобутку вугілля, та, як впливає зі стану балансових запасів кам'яного вугілля і технологічних передумов, цей спад можна зупинити. З урахуванням дефіциту паливних ресурсів у перспективі доцільно використати всі доступні можливості та резерви для їхнього видобутку. Зокрема, зросла вага у структурі паливно-енергетичних можливостей області Локачинського родовища природного газу. Передбачуваний термін експлуатації родовища – 20 років, щорічний видобуток газу становитиме близько 400 млн м³ газу за рік, або 70 % річної потреби області. За час існування СРСР це родовище вважали нерентабельним, оскільки Україна не мала такої гострої паливно-енергетичної кризи, а газ родовища містить значні домішки сполук сірки, тому потребує очищення. Однак, зважаючи на сучасний стан паливно-енергетичного комплексу області, економічно вигіднішою є розробка навіть тих свердловин, які мають високий вміст домішок (з подальшим очищенням).

Область також багата на торф, балансові запаси якого становлять близько 192 млн т, а головні запаси зосереджені на півночі області в заплавах Прип'яті, Турії, Стоходу й Стиру. На території Волині розвідане також найперспективніше в Україні родовище самородної міді "Жиричі" у Ратнівському р-ні. В області розробляють близько 150 родовищ різних будівельних матеріалів, у тому числі 75 родовищ крейди, є потужні

запаси піску, глин, цегельно-черепичної сировини, які дають змогу розвивати залізобетонну промисловість, промисловість стінових та покрівельних виробів тощо.

Водні ресурси Волинської обл. мають територіальні відмінності. Тут загальні запаси водних ресурсів формуються переважно з місцевого і транзитного річкового стоку. Об'єм місцевого стоку в пересічний за водністю рік становить 1 964 млн м³. У розрахунку на 1 км² площі на територію області в середньому за рік припадає 97,2 тис. м³ стоку, що майже вдвічі більше, ніж загалом в Україні. Транзитний стік в області перевищує місцевий і становить близько 3 820 млн м³ за рік.

Поряд із поверхневими водами важливим джерелом водопостачання в області є підземні води. Розміщена у зоні надлишкового зволоження Волинська обл. має значні їх запаси. Згідно з геологічною будовою області вони приурочені до Волино-Подільського артезіанського басейну. Прогнозні експлуатаційні запаси підземних питних вод області становлять 990 млн м³/рік. Розподіл запасів підземних вод на території нерівномірний.

Із загального об'єму підземних вод, які забирають, частину скидають. Головний обсяг їх припадає на вплив із шахт Львівсько-Волинського вугільного басейну. Загальний забір підземних вод – 105,7 млн м³/рік, що становить 10,8 % від прогнозних ресурсів. Стосовно водоспоживання, то завдяки відбору 10,4 % прогнозних експлуатаційних запасів водних ресурсів області забезпечено побутові потреби населення, господарські потреби водомістких галузей господарства, а також технічні потреби більшості промислових підприємств. Поверхневі води на технічні потреби промислових підприємств області забирають з рік Стир, Турія, Луга, Черногузка, Західний Буг. Водні ресурси інших рік області використовують для зрошування і зволоження меліоративних земель, а також для наповнення рибогосподарських об'єктів.

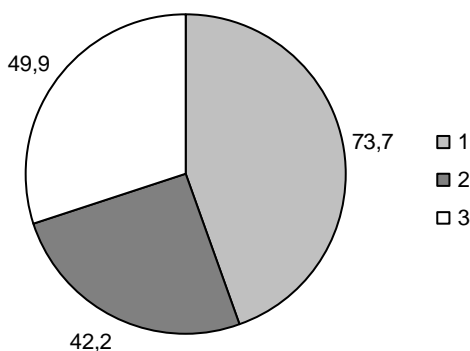
Повне водоспоживання по області становить 166,8 млн м³. Головні водоспоживачі: житлово-комунальне господарство – 42,2 млн м³/рік, промисловість – 49,9, сільське господарство – 73,7 млн м³/рік (див. рисунок). Дефіциту водних ресурсів для водоспоживання населення, промисловості, сільського і рибного господарства в області не простежено.

Водні ресурси в інтегральному ПРП Волині за інтенсивністю використання є другим видом природних ресурсів. На них припадає 18,0 % інтегрального ПРП області, що вище від загальнодержавного показника (13,1 %). Потенціал водних ресурсів на початку 90-х років дорівнював 164,6 млн м³.

Особливо виділяється Поліський регіон, перезволоженість та заболоченість значної частини якого (понад 20 % усієї площі, у тому числі 44 % сільськогосподарських угідь) позначилася на розвитку його продуктивних сил, а в кінцевому підсумку стала причиною виникнення однієї з головних екологічних проблем Полісся.

Інтенсивну меліорацію на Поліссі тривалий час проводили із застосуванням екологічно небезпечних технологій. Це штучне втручання у природний режим водообігу більш ніж сторіччя призвело до негативних змін у навколишньому середовищі, деградації земельних та водних ресурсів, завдало значної шкоди унікальній флорі та фауні Полісся.

Важливим показником у компонентній структурі інтегрального природно-ресурсного потенціалу території є природно-рекреаційні ресурси, питома вага яких становить 9,1 % від інтегрального показника. Звідси можна зробити висновок, що на території Волинської обл. є великі можливості для розвитку рекреаційних систем. Однак, говорячи про рекреаційні ресурси, не можна не згадати про проблеми, які виникли внаслідок аварії на Чорнобильській АЕС і вилучення з огляду на це значної частини при-



Водоспоживання Волинської області: 1 – комунальне господарство; 2 – промисловість; 3 – сільське господарство.

родних ресурсів (зокрема, це стосується Маневицького, Камінь-Каширського і Любецького районів).

До природних ресурсів області, які мають найбільшу цінність для рекреації, належать, передусім, такі елементи природно-територіальних комплексів, як озера, річки, ліси, родовища мінеральних вод і лікувальних грязей, а також окремі об'єкти природно-заповідного фонду.

Відповідно до природно-ресурсної класифікації, розробленої М.С. Нудельманом (1988) [4], рекреаційні ресурси Волині можна розділити на спеціалізовані, або цільові (суто рекреаційного користування), і багатоцільові. До першої групи належать лікувальні грязі і мінеральні води, до другої – рослинні, водні, кліматичні ресурси, які є ресурсами комбінованого використання.

Найцінніші природні рекреаційні ресурси – це лісові угіддя й озера області. За рекреаційним користуванням Волинську обл. поділяють на два рекреаційні ареали: поліський і лісостеповий. Поліський рекреаційний ареал має різноманітні умови рекреаційного лісокористування, унаслідок чого виділено чотири рекреаційні мікроареали: 1) озерно-лісолуговий, 2) лісоболотний, 3) лісолуговий, 4) лісовий. У лісостеповому ареалі мікроареалів не виділено, тому що тут порівняно однорідні природні умови.

Водночас Волинь – це область, багата на озера. За кількістю озерних акваторій вона поступається лише Криму. З погляду рекреаційного використання карстові озера області мають ліпші санітарно-гігієнічні показники, ніж заплавні. Вода в них безколірна, карбонатна, насичена киснем, має нейтральну або слабко лужну реакцію, чиста мікробіологічно, часто має лікувальні властивості. Озера заплавного походження мають дещо гірші якісні характеристики.

Найпопулярнішими серед відпочивальників є озера Шацької групи. Рішенням уряду України Шацький національний природний парк, який поряд з природоохоронними виконує рекреаційні функції, об'єднав 22 озера. Найбільшими є Світязь, Пулемецьке, Луки. Проте не всі озера цієї групи придатні для організації всього спектра рекреаційних послуг. За морфологічними особливостями тільки 9 із 22 озер придатні для купання, більшість має погані під'їзди, їхні береги заросли очеретом, чагарниками, що затруднює

підхід до водного плеса. Озера цієї групи придатні для організації водного туризму, тренувань з парусного спорту, греблі, рибальства тощо.

Територіальне поєднання лісових масивів і озерних акваторій дає підстави говорити про формування в області лісо-озерної рекреаційної системи (ЛОРС). Така система є сукупністю спеціалізованих рекреаційних об'єктів і підприємств, які виникають на контактному територіальному поєднанні лісових територій і озерних акваторій, мають тісні рекреаційні зв'язки, спільну рекреаційну інфраструктуру і задовольняють об'єктивну потребу населення у відновленні фізіологічних і психологічних сил. Значно доповнює природні рекреаційні ресурси наявність в області густої річкової мережі. Ріки Волині можна використовувати для водних видів відпочинку, тим більше, що вони мають повільну течію.

Санаторно-курортні ресурси Волині, як різновид рекреаційних, представлені родовищами лікувально-торфових грязей, сапропелів і мінеральних вод у поєднанні зі сприятливими кліматичними умовами. У 1977 р. виконано комплексне дослідження санаторно-курортних ресурсів, зокрема, обстежено 33 родовища.

Отже, Волинська область є унікальною не тільки за наявністю різноманітних ресурсів, а й за сприятливими кліматичними, геополітичними та іншими умовами їх виявлення і використання. Треба лише правильно оцінювати їх, враховуючи, що природно-ресурсний потенціал – це гнучка система, яка перебуває в постійній динаміці, зумовлена різними чинниками: відкриття нових родовищ, можливостями відтворення окремих ресурсів.

Особливості структури природно-ресурсного потенціалу Волині, основу якого становлять земельні, водні та природно-рекреаційні ресурси за обмеженості мінеральних, у тому числі металорудних і паливно-енергетичних, зумовили традиційну сільськогосподарсько-переробну орієнтацію економіки регіону.

Масштабне втручання в природне середовище, не адекватні екологічним вимогам меліоративні роботи призвели до небажаних негативних наслідків – деградації земельних та водних ресурсів. Інтенсивна експлуатація наявних природних ресурсів, використання екологічно небезпечних технологій у більшості сфер виробництва спричинили загострення екологічної ситуації фактично в усіх компонентах середовища, в тому числі тих, які використовують як природні ресурси для діяльності людини.

-
1. Волинь-2003: Стат. зб. Луцьк, 2004.
 2. Герасимчук З.В., Вахович І.М. Організаційно-економічний механізм формування та реалізації стратегії розвитку регіону. – Луцьк: Надтир'я, 2002. – С. 13–19.
 3. Гурин І.І., Новотворов А.С., Паламарчук І.К. Региональные проблемы продуктивности и охраны почв. – К., 1984. – С. 24.
 4. Єврорегіон „Буг”: методологія, теорія, практика /За ред. П. Луцишина, Б. Клімчука. – Луцьк, 1996. – С. 45–52.
 5. Руденко В.П. Географія природно-ресурсного потенціалу України. – Львів: Світ, 1996. – С. 82–83.

NATURAL RESOURCES POTENTIAL AS FACTOR OF THE ECONOMY GROWING OF THE VOLYN REGION**A. Banera**

*Ivan Franko National University of Lviv,
Doroshenko Str., 4, UA – 79 000 Lviv, Ukraine*

The potential of natural resources is very important in the social-economical development of the region. The article shows the influence of different kinds of natural resources on the industrial and agricultural sectors of Volyn region.

Key words: natural resources potential, structure of natural resources, degradation of natural resources, social-economical estimation of natural resources potential.

Стаття надійшла до редколегії 11.07.2005

Прийнята до друку 28.07.2005