

УДК 911:37 (477.83)

## ОСОБЛИВОСТІ ЖІНОЧОЇ ЗЛОЧИННОСТІ У ЛЬВІВСЬКІЙ ОБЛАСТІ

Г. Лабінська

*Львівський національний університет імені Івана Франка,  
вул. П. Дорошенка, 41, м. Львів, 79000, Україна*

Відображено динаміку кількісних показників жіночої злочинності, структуру злочинів та її гендерні відмінності. Визначено чинники, що впливають на рівень жіночої злочинності та проаналізовано її територіальну диференціацію в межах адміністративних районів і великих міст області.

*Ключові слова:* жіноча злочинність, гендерні відмінності, територіальна диференціація.

За умов *прокапіталістичного* періоду розвитку ринку праці в Україні, який вирізняється дуальною природою ситуації, де з одного боку, “явний прогрес та ознаки стабілізації... з другого, – стан соціального колапсу та масове зубожіння більшості населення” [1, С. 53], простежується зростання соціальних негараздів, одним з яких є злочинність. Злочинність О.І. Шаблій (2001) визначив як суспільно-небезпечні діяння (вчинки), які зазіхають на державний лад і цілісність держави, систему господарювання, власність, особу, політичні, трудові, майнові та інші права людини, а також інші діяння проти правопорядку. Злочинність диференційована за об’єктом посягань; за характеристиками суб’єкта злочину (у тім числі за статевою ознакою), за інтенсивністю; за територіальною структурою [2]. Судова система на сучасному етапі послуговується новим Кримінальним кодексом (КК), прийнятим 2001 р., а подекуди і КК, чинним з 1960 р., у якому типізація злочинів дещо відмінна, що ускладнює статистичну звітність та порівняльний аналіз показників.

Саме злочинність є яскравим індикатором сучасного соціально-економічного стану суспільства. Дослідження з цієї тематики засвідчують існування зворотного зв’язку між рівнем розвитку соціальної сфери і “соціальними гараздами” та рівнем розвитку економічної сфери (тобто чим вищий рівень сфери виробництва та інших генетично залежних від неї показників, тим вищий ступінь соціальних негараздів) [3, С. 593].

У часи криз або перехідних економік зростання незайнятості, зниження прожиткового рівня та реальної купівельної спроможності, низький ступінь соціального захисту населення нерідко спонукають до способів вирішення життєвих ситуацій поза межами, обумовленими правовою базою. Серед осіб, які вчинили злочини на території Львівської обл. у 2005 р., жінки становили 13%. Зменшення абсолютних показників жіночої злочинності порівняно з 1996 р. супроводжується зростанням їхньої частки в складі осіб, яким винесено судові вироки (16% у 1996 р., 14 у 2000 р., 19% у 2005 р.) (рис. 1).

У сфері соціальних негараздів яскраво виражені гендерні відмінності: серед правопорушників традиційно домінують чоловіки (понад 80%). Частка жінок за видами злочинів коливається в межах 13–22%. У спектрі вироків, що набули законної чинності 2005 р., жінкам притаманні тяжкі злочини (47%) та злочини середньої тяжкості (33%); чоловікам – злочини середньої тяжкості (41%) та тяжкі злочини (39%).

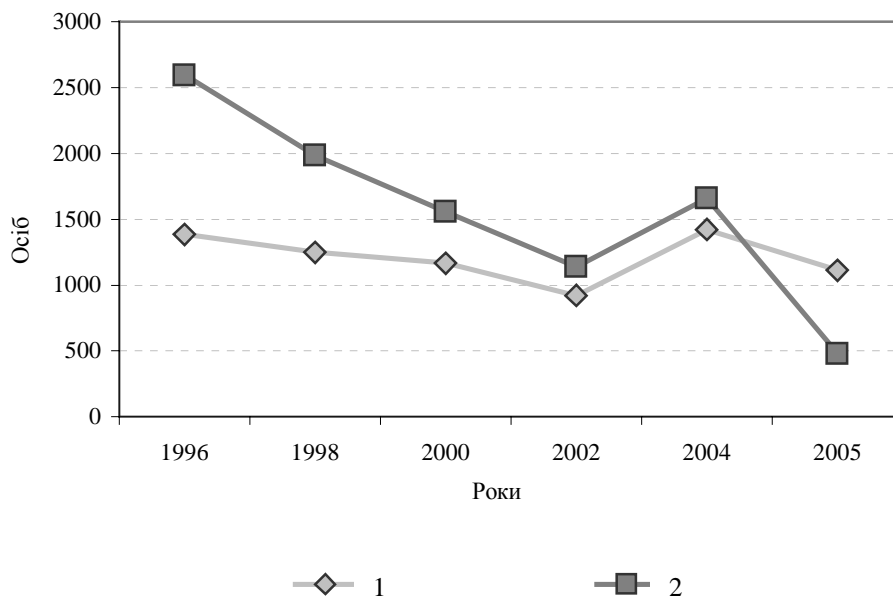


Рис. 1. Динаміка показників жіночої злочинності у Львівській обл., за даними Львівської обласної судової адміністрації та Управління інформаційних технологій при УМВС у Львівській обл. Кількість жінок: 1 – яким винесено вирок; 2 – які вчинили злочини.

Когорту жінок-правопорушниць на території області формують громадянки України; іноземки в загальній кількості затриманих жінок становлять 2%, чоловіки-іноземці – 0,4%.

У розподілі за видами злочинів  $\frac{2}{3}$  кількості жінок, що скоїли злочини, затримано на злочинах у сфері обігу наркотичних засобів, психотропних речовин, їхніх аналогів або прекурсорів (51% усіх злочинів, скоєних жінками) та злочинах проти власності (21%), серед яких найпоширенішими є крадіжки, шахрайство, а також привласнення, розтрата майна або заволодіння ним шляхом зловживання службовим становищем. Серед чоловіків спектр найпоширеніших злочинів диференційованіший, однак основна частина осіб зосереджена все ж таки на злочинах проти власності (47% усіх злочинів, скоєних чоловіками) та злочинах у сфері обігу наркотичних засобів, психотропних речовин, їхніх аналогів або прекурсорів (16%) (рис. 2). І якщо у злочинах проти власності чоловіки кількісно переважають жінок у 10 разів, то в злочинах у сфері обігу наркотичних засобів – лише в 1,3 раза.

Серед чинників, що мають вплив на формування жіночої злочинності в області, є, зокрема, вроджені та набуті демографічні ознаки. Чільне місце у їхньому переліку займають вікові характеристики населення. Наприклад, серед неповнолітніх жінки становлять лише 9%. По області загалом найбільше вироків (42%) винесено жінкам віком 30–50 та 50–65 років (20%). У м. Львові, на яке припадає близько 30% жінок, яким винесено судові вирок, майже 50% становлять жінки у віці 30–50 років, 35% – жінки віком 18–30 років.

Вікові характеристики населення тісно пов'язані з його освітнім рівнем, принаймні до досягнення особою повноліття. Відповідно, високий освітній рівень особи – важливий чинник запобігання зростанню рівня злочинності. Лише кожен десятий вирок винесено

жінкам з повною та базовою вищою освітою. Наявність освіти вищих градацій передбачає зайнятість та певний соціальний статус особи, а також впливає на модифікацію структури злочинів.

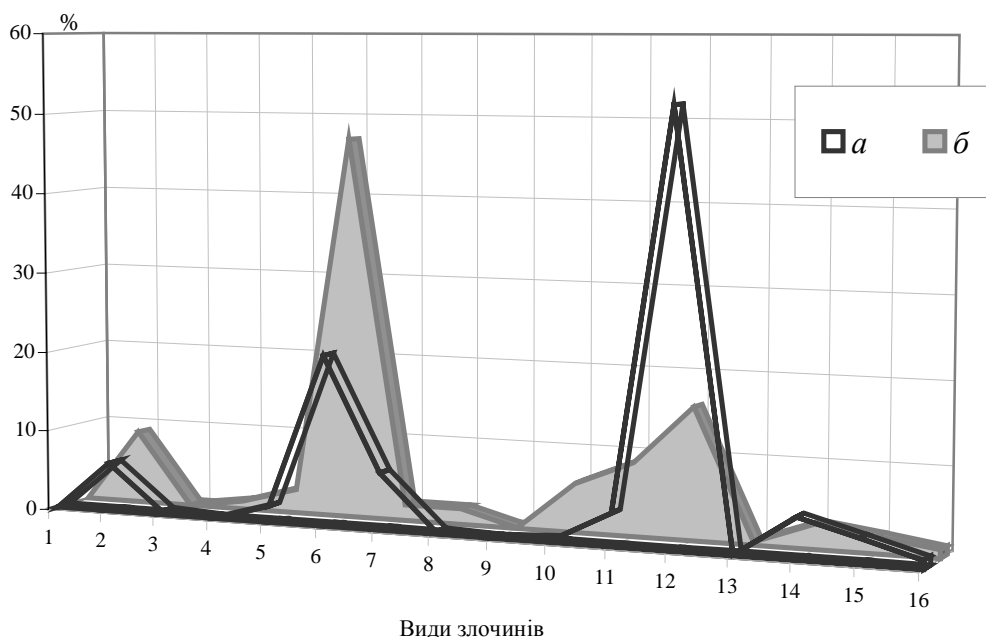


Рис. 2. Розподіл злочинів, скоєних 2005 р. у Львівській обл., за статтю та видами злочинів (КК 2001, 1960 рр.): 1 – злочини проти основ національної безпеки України; 2 – злочини проти життя та здоров'я особи; 3 – злочини проти волі, честі та гідності особи; 4 – злочини проти статевої свободи та статевої недоторканості особи; 5 – злочини проти виборчих, трудових та інших особистих прав і свобод людини і громадянина; 6 – злочини проти власності; 7 – злочини у сфері господарської діяльності; 8 – злочини проти громадської безпеки; 9 – злочини проти безпеки виробництва; 10 – злочини проти безпеки руху та експлуатації транспорту; 11 – злочини проти громадського порядку та моральності; 12 – злочини у сфері обігу наркотичних засобів, психотропних речовин, їхніх аналогів або прекурсорів та інші злочини проти здоров'я населення; 13 – злочини у сфері охорони державної таємниці, недоторканості державних кордонів, забезпечення призову; 14 – злочини проти авторитету органів державної влади, органів місцевого самоврядування та об'єднань громадян; 15 – злочини у сфері службової діяльності; 16 – злочини проти правосуддя; а – жінки; б – чоловіки.

У розподілі скоєних злочинів за рівнем освіти суб'єкта злочинності найчисленнішою виявилася група жінок, які мають повну та базову загальну середню освіту. Серед чоловіків переважають особи з повною та базовою загальною середньою, початковою вищою освітою.

Освітній рівень населення тісно пов'язаний з його зайнятістю. Власне незайнятість населення є індикатором злочинності, про що свідчить той факт, що 50% жінок, які скоїли злочини 2005 р., перебуваючи у працездатному віці, не працювали і не навчалися. Майже чверть усіх жінок, яким винесено вироки, належать до соціально незахище-

них верств населення і перебувають на утриманні держави: пенсіонерки, у тім числі інваліди (рис. 3). Не важко припустити, що на порушення закону їх спонукають незадоволені базові потреби, серед яких на першому місці ліки та лікарські послуги. Робітниця становлять 7% серед засуджених жінок, безробітні жінки – 6%. Мотивом протиправних дій цих когорт осіб, швидше за все, був матеріальний зиск. Стаття КК “Привласнення, розтрата майна або заволодіння ним шляхом зловживання службовим становищем” інкримінована 4% жінкам-службовцям. Понад два відсотки вироків отримали учениці шкіл, гімназій тощо, по відсотку – студентки навчальних закладів, приватні підприємці, працівниці господарських товариств, менше одного відсотка – лікарі, фармацевти, вчителі, викладачі.

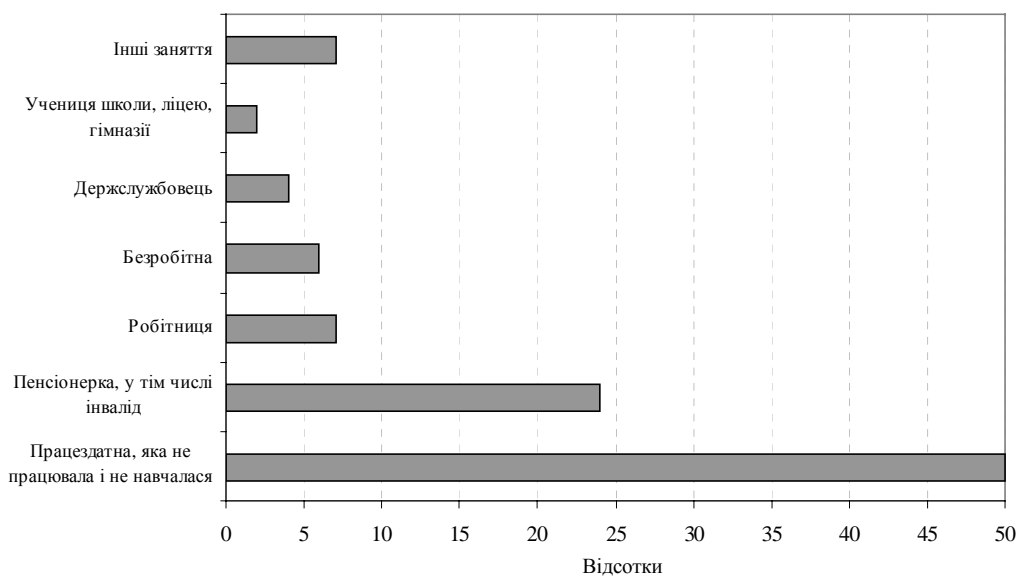


Рис. 3. Розподіл жінок, яким винесено вирок, що набули чинності, за зайнятістю на час скоєння злочину, 2005 р.

Серед незначної кількості осіб, що були працевлаштовані на час скоєння злочину, домінують працівники за наймом (чоловіків більше в 4,4 раза), серед суб’єктів підприємницької діяльності підприємців-жінок менше, ніж чоловіків у шість разів, серед власників та співвласників підприємств їх узагалі немає.

Упродовж 1996–2005 рр. частка злочинів загальнокримінальної спрямованості у загальній кількості правопорушень серед жінок неухильно зростала (із 52% у 1996 р. до 82% у 2005 р.), натомість відсоток злочинів економічної спрямованості зменшився майже в тричі.

У Львівській обл. наявні територіальні відмінності інтенсивності жіночої злочинності (рис. 4). Насамперед впадає у вічі значне її фокусування в обласному центрі та менше – у містах обласного підпорядкування. Відносна розвинутість економічної сфери урбанізованих територій визначає вищий рівень соціальних негараздів (про що йшлося вище). У м. Львові, наприклад, винесено вирок кожній третій жінці, яка постанала перед судом в області, у Сокальському р-ні – кожній десятій; ½ вироків жінкам з базовою та

повною вищою освітою винесена в обласному центрі. Майже 40% осіб, які на момент скоєння злочину, перебуваючи у працездатному віці, не навчалися і не працювали, були зосереджені у м. Львові, 11% – у Сокальському, 5 – у Дрогобицькому, 6% – у Стрийському районах.

Обласний центр концентрує майже стільки злочинців-жінок, скільки є в тих районах області, де немає міст обласного підпорядкування в сукупності. Щоправда, 2005 р. зафіксовано зменшення частки м. Львова та збільшення частки районів області в загальній кількості злочинів, скоєних жінками, вироки за якими набули законної сили. Майже вдвічі зменшилася частка Дрогобицького р-ну (сукупно з містами Дрогобич, Борислав та Трускавець), стабільною є ситуація в Самбірському та Стрийському районах. Частка Сокальського р-ну зросла до рівня 1996 р. (рис. 5).

Частка районів області в загальній кількості жіночих злочинів зросла майже на стільки, на скільки зменшилася частка м. Львова, тому можна констатувати зміщення епіцентру жіночої злочинності в межах області від центру до периферії (Бродівський, Кам'янсько-Бузький, Мостиський та особливо Перемишлянський райони, кількість злочинів у яких на 10 тис. жінок перевищує усереднений рівень по області більше ніж удвічі) (див. рис. 5).

Рівень рецидиву в когорті жінок, що скоїли злочини на території Львівської області, становить 4% за його загального рівня 5%. Рівень первинної злочинності серед жінок сягає 81%; у 5% жінок судимість є погашеною; у 6% незнята одна судимість, у 3% дві, у 2% – три і більше. Рецидив злочинності яскравіше виражений у великих містах області і, головню, стосується злочинів, пов'язаних з наркотичними засобами, та злочинів проти власності.

Безпосередньо рівень злочинності залежить від так званої групи ризику, куди зачисляють алкогольно та наркотично залежних, осіб без постійного місця проживання тощо. Специфіка цього контингенту осіб зрозуміла з огляду на неадекватність їхньої поведінки в певному стані: із загальної кількості жінок, проти яких порушено кримінальну справу у 2005 р., 4% скоїли злочини в стані алкогольного сп'яніння (серед чоловіків – 8% ).

Поповнюють групу ризику безпритульні особи. Окрему нішу в ній займають неповнолітні, здебільшого хлопці. Одна з причин цього явища – соціальна бездоглядність дітей.

Пасивний спосіб життя є звичним і для певної категорії осіб працездатного віку. В сукупності осіб без постійного місця проживання жінки становлять менше п'ятої частини (21% у 1996 р., 17 – 2000, 14 – 2002, 16 – 2005 р.). Динаміка кількості безпритульних (580 осіб (1996), 589 (2000), 568 (2002), 73 особи (2005)), їхній статевий та віковий склад дають підстави зробити висновок про існування сталої когорти таких осіб. Наймовірним є зменшення їхньої кількості у 2005 р. майже у вісім разів порівняно з 2002 р., однак працівники органів внутрішніх справ зазначають про дієвість таких заходів: винесення офіційного попередження, притягання до кримінальної відповідальності, працевлаштування, скерування на лікування, у тім числі в наркологічні диспансери, влаштування в будинки-інтернати. Особливо гуманним ставленням до осіб цієї категорії на теренах області вирізняються такі громадські організації, як "Оселя" та "Регіональний центр соціальної адаптації".

Однак жінки, які є суб'єктами злочинів в одних випадках, в інших стають потерпілими. У динаміці кількості жінок, що постраждали від злочинів, особливо вирізняється 2001 р., та вже 2005 р. цей показник зменшився майже вдвічі. Жінки здебільшого

Частка жіночих злочинів у загальній кількості вироків, що набрали чинності у Львівській області у 2005 р.

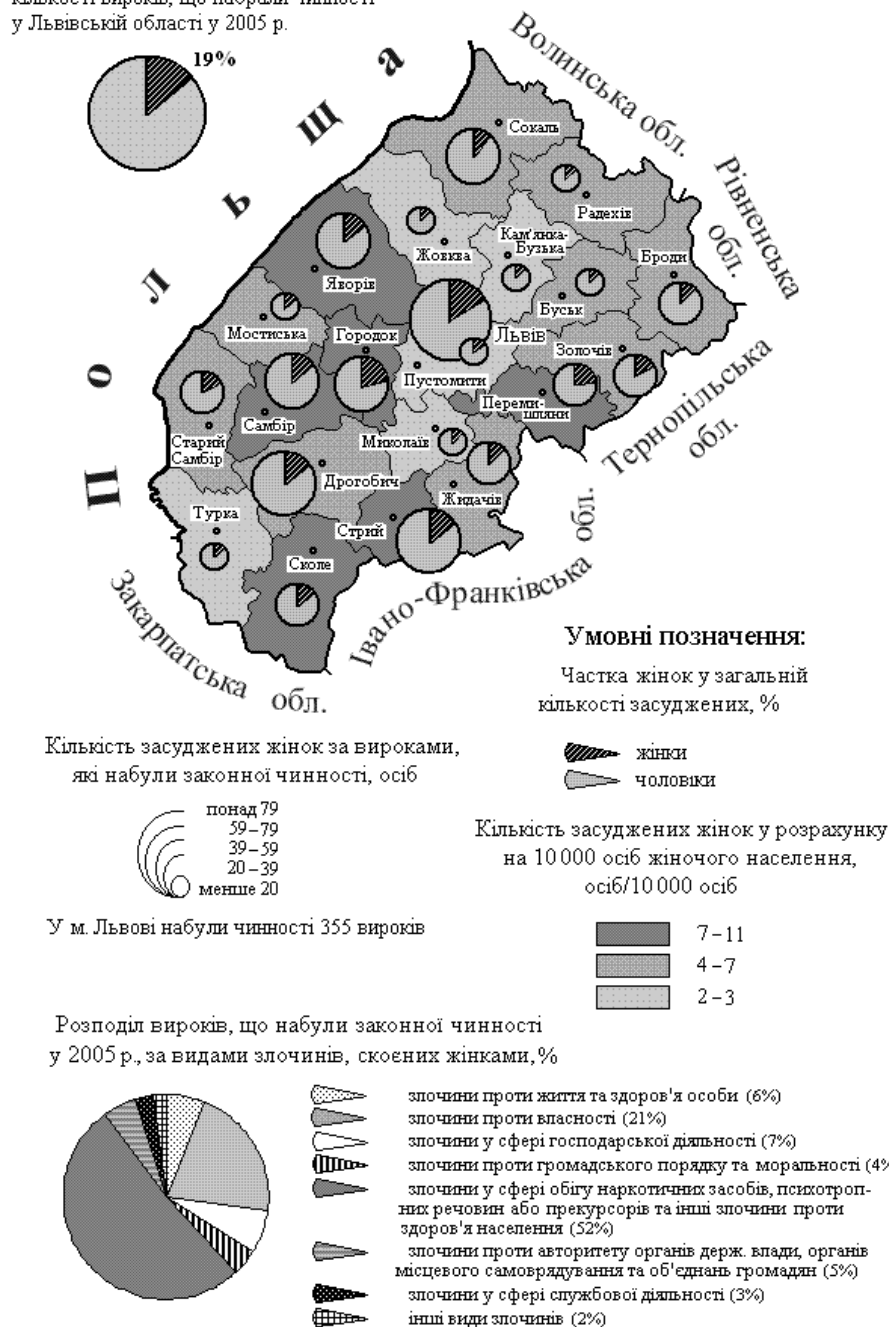


Рис. 4. Жіноча злочинність, 2005 р.

жертвами тяжких та особливо тяжких злочинів, головню, крадіжок та грабежів. Найвразливішими верствами із загальної кількості потерпілих жінок є пенсіонерки, лікарі, державні службовці, іноземки, а також керівники приватних підприємств.

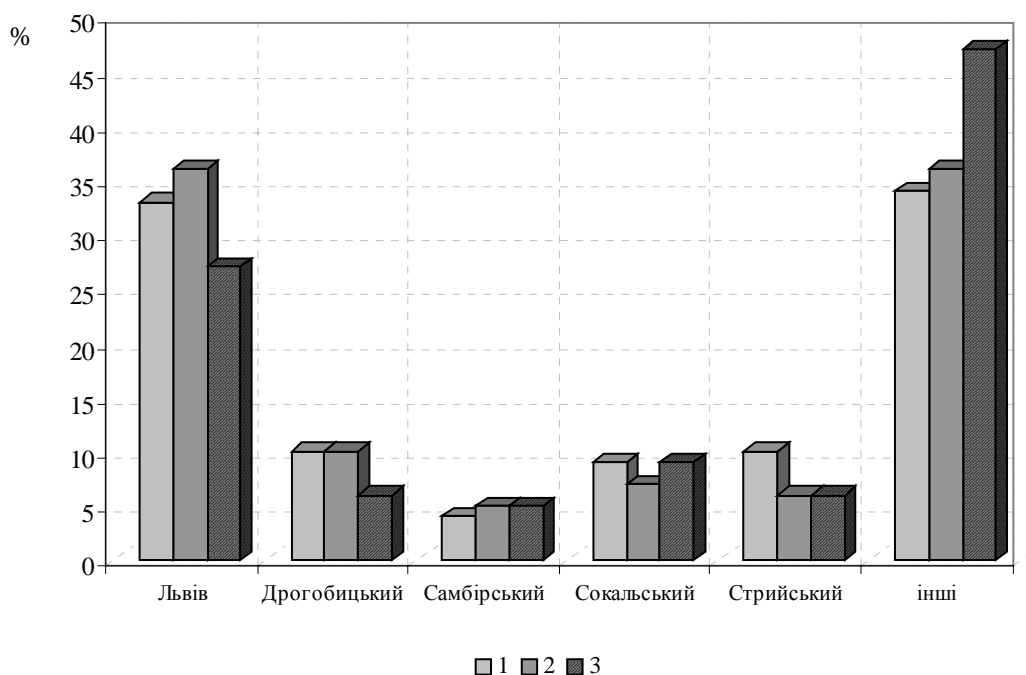


Рис. 5. Зміни в територіальному розподілі злочинів, скоєних жінками у Львівській обл., на підставі виокремлених випадків, що набули чинності у 1996 (1), 2000 (2), 2005 (3) рр., %.

Отже, беручи до уваги, що в загальній кількості злочинів, скоєних жінками області, на сучасному етапі домінують злочини загальнокримінальної спрямованості, головними виконавцями є працездатні жінки, які не працюють і не навчаються, з повною або базовою середньою освітою, можна констатувати, що завершення освіти жінками на рівні середньої школи продукує подальшу незайнятість і певною мірою спонукає до отримання прибутків у сфері обігу наркотичних засобів, психотропних речовин тощо, причому найактивніше цей процес відбувається в тих районах, де працевлаштування жінок вирішують, здебільшого, частковою зайнятістю. Крім того, рівень оплати жіночої праці на Львівщині є надто низьким для того, щоб зайнятість була запорукою більш-менш пристойного рівня життя, навіть за українськими стандартами.

На фоні складної економічної ситуації в області цілком логічна велика кількість злочинів проти власності: крадіжок, грабежів, шахрайств, привласнення, розтрат майна тощо як серед жінок, так і серед чоловіків. Однак невисокий рівень рецидиву серед жінок засвідчує загалом специфіку жіночої злочинності з одного боку та дієвість каральної системи правосуддя – з іншого.

1. *Беленький П.Ю., Люткевич В.Б.* Методологічні підходи і методика аналізу інфраструктури ринку праці в контексті маркетингових концепцій // *Регіон. економіка.* – 2003. – № 2. – С. 44–56.
2. *Скабара Р.М.* Суспільно-географічні аспекти злочинності (на матеріалах Львівської області): Автореф. дис... канд. геогр. наук. – Львів, 2003. – 16 с.
3. *Шаблій О.І.* Суспільна географія: теорія, історія, українознавчі студії. – Львів: ЛНУ ім. І. Франка, 2001. – 744 с.

## PECULIARITIES OF FEMALE CRIMINALITY IN LVIV REGION

**H. Labinska**

*Ivan Franko National University of Lviv,  
P. Doroshenko St., 41, UA – 79000 Lviv, Ukraine*

Dynamics of quantitative indices of female criminality, structure of crimes and their gender differences have been represented. Factors determining level of female criminality has been defined, territorial differentiation in administrative districts and large cities of the region have been analyzed.

*Key words:* female criminality, gender differences, territorial differentiation.

Стаття надійшла до редколегії 15.06.2007

Прийнята до друку 20.09.2007