

630\*2 (477.82)

1, 2, 2

1 “ ”,

2 , 46, 88000, ,

13, 43025, ,

2013 . 43,9 . ,  
 ( ) - 33,4 . .

2000- 26 % 90- 33,4 %, 2000 . - 30,7 %.  
 20,2 38,0 % ( . 1).

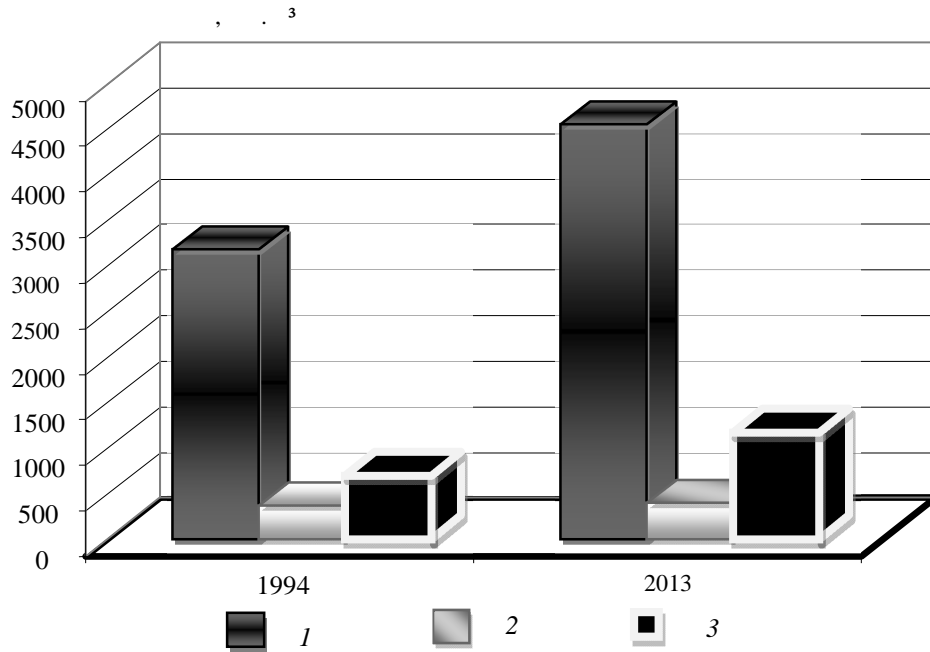
( 01.01.2013 .)

	, %		, %				-
		-				-	
	31,2	37,5	1,0	5,9	59,1	83,8	20 460,8
	34,3	36,6	5,0	8,0	59,0	78,2	23 717,1
	36,7	37,9	4,0	11,8	65,8	89,5	7 728,9

, 50 1,5 ,  
 2,5 .

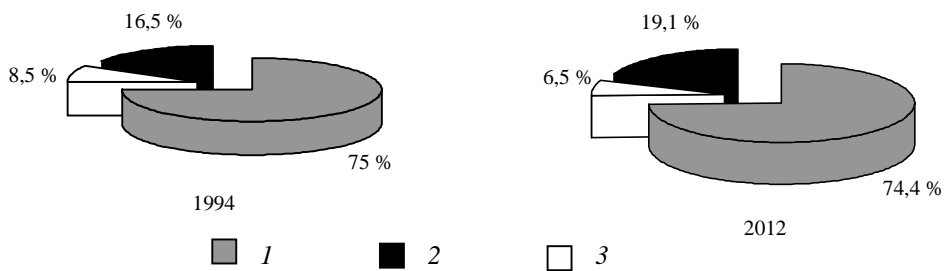
[9].

. 1.



1. 1 – (19,1 %); 2 – (6,5 %); 3 – (74,4 %).

2. (0,6 %), 2,6 % 2 % [8].



2. 1 – ; 2 – ; 3 – :

– 67,3; – 0,2; – 16,5. – 0,3; – 0,1; – 5,7; – 9,5; – 0,1; – 0,3; – 12,6; – 4,4 %; 39,7 %, – 43,3; [1]. [5].

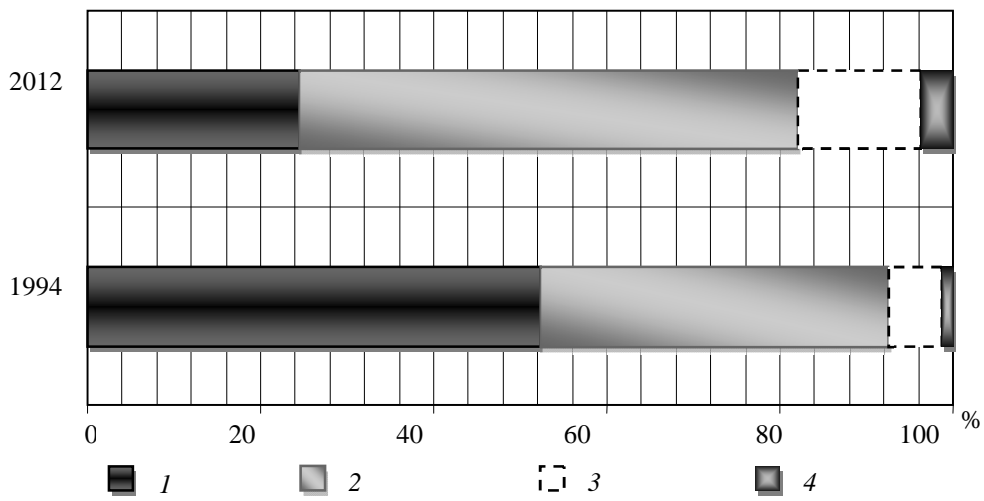


Рис. 3. Розподіл земель за категоріями: 1 – лісовий фонд; 2 – сільськогосподарські угіддя; 3 – населені пункти; 4 – інші землі.

38,5 : 30,6 : 19,3 : 11,6  
24,4 : 57,6 : 14,2 : 3,8 [6].

1994–2012  
0,04 .<sup>3</sup>, 0,19 .<sup>3</sup>,  
1252,79 .<sup>3</sup>, 5,25 .<sup>3</sup>,  
0,15 .<sup>3</sup>, 1,4 .<sup>3</sup>, 33,04 .<sup>3</sup>,  
0,02 .<sup>3</sup>, 110,63 .<sup>3</sup>, 8,59 .<sup>3</sup>,  
357,07 .<sup>3</sup>, 1,45 .<sup>3</sup>.

22,1 тис. грн, 0,12 тис. грн, 0,3 тис. грн, 0,18 тис. грн, 11,21 тис. грн, 0,42 тис. грн

3,5–4,0 тис. грн

[4].

6 880,5 тис. грн, 22,6 %

2012 тис. грн 1 013 тис. грн 166 тис. грн 1994 тис. грн 85 тис. грн

– 152 тис. грн

15 тис. грн – 542 тис. грн 945 тис. грн (табл. 2).

2

(табл. 1) 01.01.2013 тис. грн

	01.01.1994		01.01.2013		±, тис. грн	±, %
	±, тис. грн	±, %	±, тис. грн	±, %		
		847	2,7	1 013	2,5	+166
	1 110	3,5	1 195	3,0	+85	+7,7
	277	0,9	429	1,1	+152	+54,9
	4 546	14,3	5 088	12,7	+542	+11,9
	6 780	21,4	7 725	19,3	+945	+13,9
	24 956	78,6	32 235	80,7	+7 279	+29,2

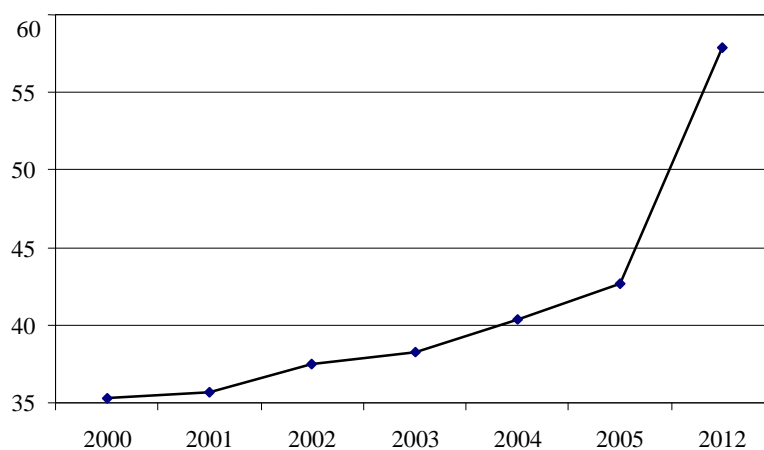
33,8 тис. грн, 77,4 %

29 %, – 1 737,1 тис. грн – 7 279 тис. грн 1994 тис. грн 533,6 тис. грн



4. 2012 . 57,9 . 3,  
 2005 .– 10 . 3 42,7 . 3, 2000 .– 35,3 . 3.

10–15 % [2].



4.

2,3 . 1994–2013 .

4.

( 2013 . 5,4 , ,

0,40 . 3 [8].

2,7

[7].

1994–2012 .( . . 5, 6).

4

( 01.01.2013 .)

	-	-	-	-		
		41,7	78,6	188,9	106,2	415,4
	3					
-	3	0,18	0,59	3,85	2,44	7,06
-	3	0,01	0,3	3,28	2,21	5,80
-	3	–	–	0,96	0,99	1,95
1	3	3,9	7,5	20,3	22,9	–
		1,9	5,6	13,2	1,1	21,8
	3					
-	3	0,01	0,05	0,20	0,03	0,29
-	3	–	0,01	0,16	0,03	0,20
-	3	–	–	0,04	0,01	0,05
1	3	3,4	8,7	16,2	27,3	–
		63,8	82,3	170,2	90,4	406,7
	3					
-	3	0,29	0,66	3,40	2,09	6,44
-	3	0,02	0,29	2,85	1,88	5,04
-	3	–	–	0,82	0,82	1,64
1	3	4,3	7,9	19,9	23,0	–

5

( 01.01.2013 .)

	1994	1996	1997	1998	1999	2000	2001	2002	2003	2004	2012
	35,1	43,4	36,8	32,8	30,9	40,1	37,4	40,7	41,1	43,6	56,4
	127,6	99,1	44,0	132,6	82,4	82,4	75,6	73,1	48,3	52,7	129,5
	33,9	27,8	30,8	21,1	22,4	27,5	26,8	34,7	38,5	41,3	54,6
	196,6	198,6	111,6	186,5	135,7	141,0	139,8	148,5	127,9	137,6	240,5

[1].

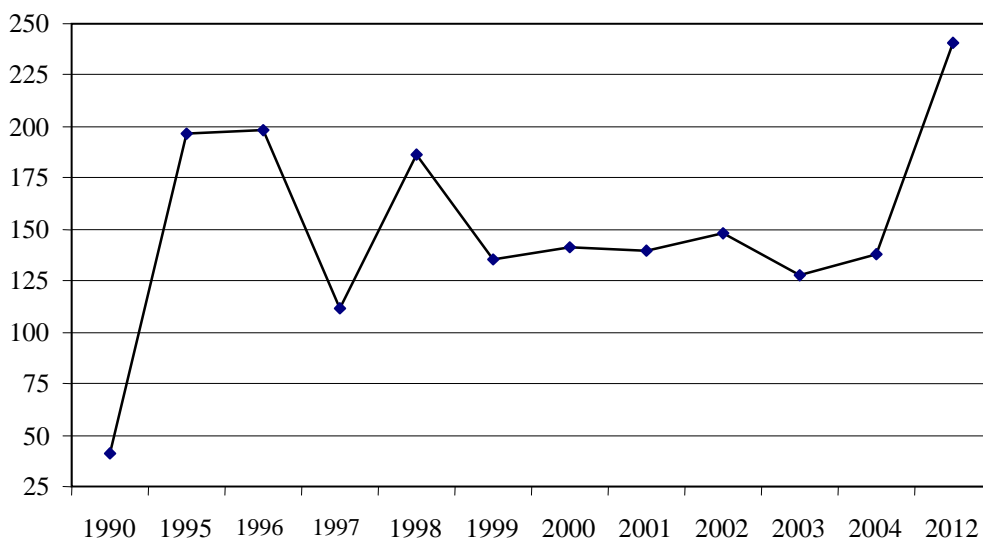
6

( , 01.01.2013 )

	1994	1996	1997	1998	1999	2000	2001	2002	2003	2004	2012
	39,7	46,7	42,5	38,3	39,8	39,3	45,6	59,0	68,7	67,4	71,4
	127,0	99,1	149,3	262,1	113,4	120,2	137,5	110,3	71,9	66,9	143,7
	39,2	31,4	34,9	26,2	28,5	40,4	38,5	43,9	60,9	61,8	67,5
	205,9	177,2	226,7	326,6	181,7	199,9	221,6	213,2	201,5	196,1	282,6

.5.

1995–1996 . 198 . 1997 .  
 110 .  
 1998 .) 1999 .  
 2005 . – 240,5 . 2006 .  
 , 2012 . 168,9 .



.5.





“ : [ . . ], 2005. – 56 .

9. / ;

- : [ . . ], 1995. – 53 .

10.07.2013  
06.10.2013  
10.10.2013

### FOREST FUND OF VYZHIVKA RIVER BASIN: CURRENT STATUS AND FEATURES OF USE

**Nadia Chyr<sup>1</sup>, Mykhailo Melniychuk<sup>2</sup>, Roman Kacharovskiy<sup>2</sup>**

<sup>1</sup>*State institution of higher education “Uzhgorod National University”,  
Pidhirna Str., 46, UA – 88000, Uzhgorod, Ukraine*

<sup>2</sup>*Lesya Ukrainka Eastern European National University,  
Voli Ave, 13, UA – 43025, Lutsk, Ukraine*

Current state of forest fund of Vyzhivka River basin was described and evaluated. Statistics and dynamics of forest reserves and composition of tree species and age structure of forests were analyzed. Groups of forests by economic importance and the main types of environmental management within forest fund of studied area were allocated. Both negative and positive sides of it were shown.

*Key words:* forest fund, forest species composition, age structure of forests, logging, reforestation.