

УДК 574.502.4:502.62

ЕКСКУРСІЙНЕ ОБСЛУГОВУВАННЯ ПРИРОДООХОРОННОЇ СПРЯМОВАНOSTI

С. Голубнича

*Донецький національний університет економіки та
торгівлі імені Михайла Туган-Барановського, Донецьк, Україна*

Розглянуто екологічні аспекти організації екскурсійного обслуговування. Обґрунтовано переваги у виборі екскурсій природними територіями Донецької області.

Ключові слова: екскурсія, екскурсійне обслуговування, природно-заповідний фонд, природні території особливої охорони.

Сучасне виробництво вимагає від людини великих фізичних витрат і нервової напруги, а для відновлення сил необхідно насамперед безпосереднє спілкування із природою. Умови життя в місті з високою концентрацією виробництв, забрудненою атмосферою, шумом, інтенсивним рухом транспорту істотно підвищують фактори ризику захворювань і негативно впливають на процес відновлення сил людини. Тому відпочинок на лоні природи стає життєвою необхідністю.

Водночас у сучасному світі спостерігається тенденція скорочення “територій дикої природи”, зміни її первозданного виду, чому немало сприяє нераціональна рекреація, тому проблема комплексного використання рекреаційних ресурсів сьогодні є надзвичайно актуальною, зокрема і для Донецької області як промислового регіону. Об’єкти природно-заповідного фонду, національні й регіональні парки є тими територіями, на яких можна й потрібно поєднувати відпочинок на природі й охорону навколишнього середовища. Цьому покликанні сприяти екскурсійні програми, адже однією з функцій екскурсій є виховання дбайливого відношення до навколишнього середовища.

Екскурсійне обслуговування є найбільш демократичним видом туристичного обслуговування. Для підвищення туристичного іміджу Донецького регіону розвиток екскурсійного обслуговування може мати вирішальне значення, тому що саме воно дає змогу охопити широкі верстви населення.

Відсутність потреби виїжджати за межі постійного місця проживання, відносно невисока вартість роблять екскурсійне обслуговування особливо популярним серед дітей і молоді. Саме екскурсії можуть дати поштовх до розвитку екофільного мислення, що сприятиме поліпшенню екологічної ситуації.

Метою цієї публікації є обґрунтування потреби в екскурсіях екологічної спрямованості в жителів Донецької області.

Публікації, які стосуються окресленої назвою статті теми, висвітлюють головню вивчення екскурсійного потенціалу області [1, с. 189-195; 2, с.112-128]. У 2008-2011 роках ця робота поживалася у зв’язку з підготовкою до Чемпіонату Європи з футболу 2012. В.Ф. Горягін [3, с.120], В.Ф. Данильчук [4, с.21], М.С. Кудокоцев [5, с.208-

213] висвітлюють різні аспекти оцінки й використання туристсько-рекреаційного потенціалу. Н.Й. Конищева [6, 104-107], аналізують запити населення великих промислових міст у виборі активних видів відпочинку й екскурсій. Публікація С.В. Коннихіна [7, с.200-207] стала логічним продовженням цих досліджень.

Історія формування природно-заповідного фонду (ПЗФ) на території сучасної Донецької області почалася у 20-ті роки минулого століття, коли з'явилися прості форми заповідного режиму. До початку 60-х років робилися спроби створення ПЗФ у вигляді поодиноких об'єктів з природоохоронним режимом, які не завжди мали чітке наукове обґрунтування і часто створювалися за остаточним принципом. З 70-х почали проведенням обстеження флори південного сходу вчені Донецького ботанічного саду НАН України, який також є об'єктом ПЗФ України. За підсумками наукових досліджень було обґрунтовано необхідність охорони багатьох цінних флоризолятивів Донецької області.

Об'єкти природно-заповідного фонду розподілені на території Донецької області дуже нерівномірно. Найбільш насичені об'єктами ПЗФ, як кількісно, так і за площею, яку вони займають, північні райони області, меншою мірою – південні. З 18 адміністративних районів Донецької області тільки п'ять мають значні показники заповідності. Згідно з Законом України “Про природно-заповідний фонд України”, в Донецькій області є майже всі категорії природних територій особливої охорони (за винятком біосферних заповідників). За даними Державного управління охорони навколишнього природного середовища, 2011 р. в Донецькій області було 107 природно-заповідних об'єктів становила з фактичною площею 91, 3 тис. га, що становить 3,4% території області.

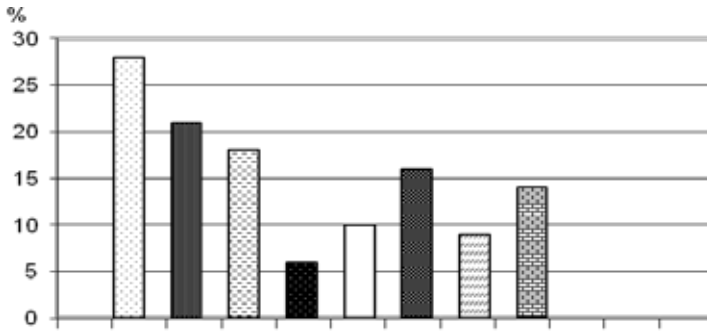
До складу природно-заповідного фонду області входять Український степовий природний заповідник, який має три відділення (“Хомутовський степ”, “Кам'яні могили”, “Крейдяна флора”); два національних природних парки (“Святі гори”, “Меотида”); п'ять регіональних ландшафтних парків (“Клебан-Бик”, “Донецький кряж”, “Зуївський”, “Краматорський”, “Славкурорт”); 49 заказників (з них 7 загальнодержавного значення); 36 пам'яток природи (10 загальнодержавного значення) § 12 заповідних урочищ, парк-пам'ятка садово-паркового мистецтва, ботанічний сад.

Для з'ясування переваг Донецької області у виборі екскурсій було опитано 925 респондентів – жителів Донецької області: 46% респондентів живуть у містах обласного підпорядкування, 25% – у м. Донецьк, 23% – у містах районного підпорядкування, 6% – жителі інших областей України, які тимчасово перебували на території Донецької області; 58% опитаних – жінки, 42% – чоловіки. Вік респондентів: від 19 до 35 років (31%); 36-45 років (33%); 46-60 років (16%); від 12 до 18 років (15%). За рівнем доходу респондентів поділили на такі групи: найбільше опитаних мають від 900 до 2000 грн. доходу – 36%; 21% належать до групи, які одержують більше 2000 грн. на місяць, 13% – менше, ніж 900 грн. на місяць, 30% не мають власних доходів, це студенти й учні.

Вивчалася структура рекреаційних переваг і відвідувань визначних пам'яток жителями Донецької області. Так, 37% респондентів виїжджають за межі свого постійного проживання для відпочинку раз на рік; 32% – раз на місяць; не виїжджають зовсім 18%; раз у тиждень – 13%. Зокрема екскурсії відвідують раз на рік 40%

респондентів, 15% – раз на місяць, 6% – раз на тиждень й 39% зовсім не бувають на екскурсіях.

Водночас 9% жителів хотіли б відвідувати екскурсії раз у тиждень, 40% – раз на місяць, 38% – раз на рік, лише 13% опитаних зовсім не виявили бажання б відвідувати екскурсії. Переваги у виборі екскурсій ілюструє рисунок.



Розподіл переваг у виборі екскурсій у Донецькій області

■ Хомутовська степ □ НПШ "Святі гори" ■ село Прелесне □ село Красне
 ■ РЛШ "Клебан-Бик" □ Маріполь ■ Кам'яні могили

Рис. 1. Розподіл переваг у виборі екскурсій у Донецькій області

Більшість респондентів обрали екскурсії природними об'єктами Донецької області. Перше місце посів Святогірськ, справжня перлина Донецької області. Однак небагато респондентів знали, що там знаходиться Національний природний парк і, що проведення екскурсій по ньому – винятково прерогатива працівників парку. Екскурсії заповідниками взагалі можуть проводитися тільки в буферних зонах.

Пошукова система Yandex на запит про екскурсії Донецькою областю видала 2 млн відповідей, при запиті "екскурсії природними об'єктами Донецької області" кількість відповідей скоротилася до 356 тис., при аналізі посилань з'ясувалося, що коло пропонуванних екскурсій дуже вузьке. Пропонуються поїздки у Святогірськ, Великоанадольський ліс, Кам'яні могили, Хомутовський степ, регіональні ландшафтні парки – усього не більше 15 об'єктів. Багато авторів сайтів некоректно вживають назви категорії природоохоронних об'єктів, майже ніде немає вказівок щодо того, як слід поводитися на природі. У Донецькій області існують й інші природні об'єкти, інформація про які повинна бути доступна широкому загалу. Природознавчі екскурсії розширюють природничі знання, виховують любов до природи, естетичний смак, є прекрасною формою відпочинку.

Враховуючи, що Донецька область має найбільшу в Україні щільність населення, а також великий ступінь урбанізації у формуванні екологічних знань, важливо також повною мірою використовувати потенціал міст. Серед екскурсій міс-

том Донецьк більшість респондентів (50%) обрало екскурсії парками і скверами (можна було вибирати кілька варіантів відповідей). Водночас на ринку екскурсійних послуг міста Донецька такі екскурсії не пропонуються. Переважають екскурсії культурно-історичними об'єктами. Виняток становить Донецький ботанічний сад НАНУ України, але його екскурсоводи не проводять екскурсії міськими об'єктами, хоча у місті є що показати аматорам природи. Офіційно в місті є тільки два парки: Центральний міський парк культури та відпочинку ім. А. Шербакова та Міський парк культури й відпочинку, але інтерес становлять й інші об'єкти: парк готельного комплексу "Вікторія", сквер Першотравневий, сквер біля будівлі адміністрації Київського району, Шеффілдський сквер.

Наприкінці минулого століття Донецьк був визнаний одним із найбільш зелених промислових міст Європи й це звання він утримує дотепер. Напередодні Євро-2012 влада міста узялася за упорядкування зелених зон міста, реконструкцію паркових зон, створення нового Музичного парку. На вулицях й у парках міста завдяки вченим Донецького ботанічного саду росте багато унікальних рослин: бундук, гінго, магнолії, платан. Особливої уваги заслуговує робота з озеленення териконів. Екскурсії такими об'єктами цікаві не тільки тим, хто вивчає екологію, "сходження" на ці рукотворні гори, а й залишити незабутні враження у туристів.

При розробці і проведенні екскурсій слід спиратися на методичну й нормативну основу. Відповідно до Правил проведення екскурсійної діяльності на території Донецької області, для проведення екскурсії необхідні такі документи: текст екскурсії; схема маршруту екскурсії; технологічна карта екскурсії; портфель екскурсовода.

Методика проведення природознавчих екскурсій передбачає безпосередній контакт екскурсантів із об'єктами огляду. Для показу слід обрати мальовничі куточки природи, щоб екскурсія мала не лише науково-пізнавальну, а й естетичну цінність.

При підготовці екскурсії спочатку визначають об'єкти, потім добирають літературу. Обраний об'єкт повинен бути доступним для огляду, спостереження, вивчення, а його місце розташування – зручним для транспортного сполучення й відпочинку. На кожен об'єкт складається картка.

Особливістю методики показу об'єкта природи є те, що джерелом інформації виступає сам об'єкт живої чи неживої природи, а не подія, з ним пов'язане. На відміну від об'єктів інших екскурсій об'єкти живої природи перебувають у постійному русі, у взаємозв'язку. При показі об'єктів застосовують природничий аналіз, порівняння, прийоми зорової реконструкції. Методичними прийомами розповіді є опис, характеристику, пояснення.

До плану природознавчих екскурсій рекомендується включати відвідування музеїв, що відповідають темі, передбачати і відпочинок. Екскурсію варто закінчувати підтемою "Охорона навколишнього середовища".

Для розвитку екологічного туризму велике значення мають кваліфіковані гіді, а також стан природи в місцях відвідування. Тому при плануванні розвитку екологічного туризму варто враховувати витрати на організацію догляду за територією, більшу частину яких можна покрити за рахунок продажу вхідних квитків і сувенірів. Необхідно передбачити можливість екологічної освіти туристів за допомогою інформаційних брошур, виставок і путівників, спеціальних занять, а також можливість

залучення місцевих мешканців до розвитку екологічного туризму як провідників, доглядачів. Це допоможе у формуванні екологічного мислення, вихованні ставлення до навколишнього середовища.

Отже, екскурсії екологічної спрямованості користуються попитом у жителів Донецької області. На сьогодні переважають екскурсії великими і відомими об'єктами природно-заповідного фонду області, що допомагають повніше використати потенціал Донецької області та її унікальної природи.

СПИСОК ВИКОРИСТАНОЇ ЛІТЕРАТУРИ

1. Федорченко В.М. Екскурсія – невід'ємна складова туризму/ В.М. Федорченко// Стратегія розвитку туристической индустрии и общественного питания: междунар. науч-практ. конф. – К.: Киев. нац. торгово-эконом. ун-тет, 2000. - С. 189 – 195.
2. Бейдик О.О. Рекреційно-туристські ресурси України: методологія та методика аналізу, термінологія, районування: монографія/ О.О. Бейдик. – К.: 2001. – 395 с.
3. Горягин В.Ф. Туристические центры Донецкой области: возможные пути повышения эффективности / В.Ф. Горягин// Вісник ДІТБ. – 2005. – №9. – С. 118-121.
4. Данильчук В.Ф. Целесообразность создания туристических центров на территории региональных ландшафтных парков/ В.Ф. Данильчук// Вісник ДІТБ.– 2006. –№10. – С. 20 – 29.
5. Кудокоцев Н.С. Туристско-рекреационное зонирование территории на примере Волновского района Донецкой области/ Н.С. Кудокоцев, С.Н. Голубнича// Вісник ДІТБ.– 2007.– №11. – С. 208 – 213.
6. Конищева Н.И. Научно-методические основы проведения маркетингово-социологического исследования предпочтений жителей крупных промышленных городов Донецкой области в выборе активных видов отдыха / Н.И. Конищева, А.В. Кузьменко// Менеджер. – 2003. - №2 (24). - С. 104 – 117.
7. Кононыхин С.В. Методические подходы к изучению и прогнозированию спроса на экскурсионные услуги/ С.В. Кононыхин, Л.С. Ляхова // Вісник ДІТБ.– 2009.– №13. – С. 200 – 207.

*Стаття: надійшла до редколегії 29.05.2012
прийнята до друку 08.06.2012*

EXCURSION SERVICE NATURE PROTECTION

S. Holubnycha

*Donetsk National University of Economics and
Trade named after Mykhailo Tugan-Baranovsky, Donetsk, Ukraine*

Environmental aspects of the organization of excursions have been considered. The data on the benefits of choosing tours of natural areas in the Donetsk region have been given.

Key words: excursion, excursions, natural areas of special protection, the Nature Reserve Fund.

ЭКСКУРСИОННОЕ ОБСЛУЖИВАНИЕ ПРИРОДООХРАННОЙ НАПРАВЛЕННОСТИ

С. Голубнича

*Донецкий национальный университет экономики и торговли
имени Михаила Туган-Барановского, Донецк, Украина*

Рассмотрены экологические аспекты организации экскурсионного обслуживания. Обоснованы преимущества в выборе экскурсий природными территориями Донецкой области.

Ключевые слова: экскурсия, экскурсионное обслуживание, природно-заповедный фонд, природные территории особой охраны.