

УДК 338.487

АНАЛІЗ ПРИРОДНО-РЕКРЕАЦІЙНОГО ПОТЕНЦІАЛУ ПРИМІСЬКОЇ ЗОНИ ЛЬВОВА

Т. Біла

*Львівський національний університет імені Івана Франка,
вул. П. Дорошенка, 41, м. Львів, 79000, Україна*

Проаналізовано природно-рекреаційний потенціал приміської зони м. Львів як один із чинників формування приміського туризму. Виділено основні напрямки наявного та можливого використання об'єктів природно-рекреаційного потенціалу з урахуванням їхнього розташування в розрізі адміністративних районів приміської зони. Визначено рівень насиченості території природно-рекреаційними ресурсами.

Ключові слова: приміська зона, природно-рекреаційний потенціал, короткостроковий відпочинок.

Проблематика дослідження з організації рекреації у приміській зоні є актуальною, особливо у дослідженнях природно-ресурсного потенціалу як одного з головних чинників формування приміського туризму та визначення його структури як частки від загальної площі земель, яку займає той чи інший компонент. Оцінку природно-рекреаційних ресурсів пропонують виконувати за такими показниками: привабливості та пропускну здатність, екологічна ситуація тощо, а також виявлення форм рекреаційних занять [2].

Під природно-рекреаційними ресурсами (ПРР) розуміють чинники, речовини і властивості компонентів природного середовища, які володіють сприятливими для рекреаційної діяльності якісними та кількісними параметрами і служать або можуть служити для організації відпочинку, туризму, лікування і оздоровлення людей. До них належать лікувальні та оздоровчі чинники багатопільового призначення (ліси, лікувальні кліматичні місцевості, поверхневі води), лікувальні речовини (мінеральні води, грязі, озокерит), рекреаційні властивості гірських і передгірських ландшафтів, заповідних територій [11].

Короткотривалий відпочинок у приміській зоні є поширеною формою туристичних занять й охоплює значні прошарки населення. У дослідницькому плані проблематику короткотривалого туризму у приміській зоні розглядають з погляду природно-ресурсної, інфраструктурної бази, рівня освоєння території, характеру і величини навантаження туристичних потоків [12].

Формування рекреаційної зони навколо міст залежить від їхньої величини і визначається характером впливу на приміську зону. Рекреаційна зона навколо міст формується на стику міста і передмістя [8]. Території, що розміщуються у цій зоні, потенційно атракційні для цілей проживання і рекреації

населення. Вони виконують важливі функції для потреб регенерації фізичних і психічних сил, контакту з природою для мешканців міста шляхом зміни середовища перебування, спортивних і рекреаційних занять (активний туризм і спеціалізований туризм), піших або велосипедних красназавчих мандрівок. Цьому може сприяти багатий ПРП прилеглої до міста території.

Водночас рекреаційна діяльність охоплює підприємства та організації, які забезпечують організацію відпочинку, пов'язану з туристичною, санаторно-курортною, лікувально-оздоровчою, спортивною метою.

У приміській зоні практикують певні форми туристичного руху. Для рекреації передусім використовують території природно привабливі. Це стосується територій, які розташовані поблизу водних об'єктів (рік, озер, водосховищ). Великою популярністю користуються території, зайняті лісовими масивами. Значне зацікавлення становить використання активних форм рекреації, чому сприяють природні умови території, спеціальне облаштування та об'єкти туризму.

У сучасних вітчизняних наукових джерелах проблеми дослідження ПРР розглянуто у працях таких учених: П. Бакланова [1], Г. Денисика [3], І. Круглова [6], І. Рожка [9], В. Руденка [10]. Окремі аспекти аналізу та оцінки перспектив рекреаційного використання природних ресурсів розглянуто у працях О. Бейдика [2], В. Мацоли [8], П. Масляка [7].

Дослідження природно рекреаційно-туристичних ресурсів – це система розроблень інвентаризації та оцінки вибору найцінніших з них. Об'єктивним підґрунтям для цього є сукупність функціональних показників ПРР: вид ресурсів, їхні обсяги, можлива спеціалізація, ємність території. Рекреаційній оцінці підлягають території, які за властивостями природного середовища, призначенням і станом ландшафтів можна розглядати як потенційні ресурси рекреації та лікування. Рекреаційна придатність природно-антропогенних ландшафтів проявляється лише стосовно окремих видів рекреації [2].

Територіальне окреслення структури приміської зони Львова ґрунтувалось на поєднанні двох критеріїв: формального (віддаленість) та комплексно-туристичного [4, 13]. З'ясовано, що до приміської зони можна віднести: Пустомитівський (41 рада), Жовківський (31 рада), Городоцький (28 рад), Яворівський (20 рад), Кам'янка-Бузький (17 рад), Миколаївський (15 рад), Перемишлянський (11 рад), Буський (7 рад), Золочівський (7 рад), Самбірський (1 рада) райони, а також Винниківську, Брюховицьку, Руднянську ради м. Львова.

Важливе значення для організації приміського відпочинку мають землі рекреаційно-оздоровчого призначення. Це пов'язано з наявністю на цих територіях природних та природно-соціальних умов, що здатні забезпечити рекреаційні потреби населення. До таких територій також належать земельні ділянки дачних поселень та садівничих товариств, оскільки їх первісне призначення відповідає функції відпочинку та оздоровлення. Частка цих земель в межах приміської зони Львова становить – 1,84 % (3 954,68 тис. га). Зокрема, у Городоцькому р-ні – 0,28 % (175,5 тис. га), Жовківському – 0,04 %

(35,2 тис. га), Миколаївському – 0,23 % (92,7 тис. га), Перемишлянському – 0,03 % (15,44 тис. га), Пустомитівському – 0,03 % (27,4 тис. га), Яворівському – 0,22 % (160,4 тис. га).

В організації відпочинку особлива роль належить водним об'єктам. Саме на берегах водойм розміщуються відпочинково-рекреаційні комплекси, які використовують як для пляжного, сімейного відпочинку, купання у літню пору, плавання на парусних, веслових суднах, воднолижного спорту, рибальства та ін.

Загалом частка водного дзеркала приміської зони Львова становить 22,2 % (10 476, 5 тис. га), з них – природних водотоків – 0,33 %, штучних водойм – 0,21 %, ставів – 0,8 %. Найбільшу частку водні ресурси займають у Пустомитівському (4,3 %), Кам'янка-Бузькому (4,7 %), Городоцькому (3,4 %), Яворівському (2,8 %) районах, а також Брюховицькій (2,9 %) та Винниківській (1,06 %) радах (табл. 1).

Таблиця 1
Частка наявних та потенційних земель рекреаційно-туристичних ресурсів

Адміністративні райони	К-сть рад	Площа (тис. га)	Ліси (%)	Землі рекреаційно-оздоровчого признач. (%)	Води (ріки, озера, стави, водосховища) (%)
Буський	7	19 213,6	14,8	–	0,84
Городоцький	28	61 229,9	13,2	0,28	3,4
Жидачівський	4	12 389,6	2,7	–	1,7
Жовківський	31	88 528,0	24	0,04	1,06
Золочівський	7	22 180,9	19	0,003	0,3
Кам'янка-Бузький	17	59 556,5	14,4	0,01	4,71
Миколаївський	15	40 829,3	35	0,23	1,2
Перемишлянський	11	45 107,0	39	0,03	0,3
Пустомитівський	41	94 607,0	17,4	0,03	4,33
Самбірський	1	4 433,0	6,5	–	0,0
Яворівський	20	74 479,3	44	0,22	2,82
Брюховицька селищна рада м. Львів	1	2 433,0	76,0	0,6	2,85
Винниківська міська рада м. Львів	1	660,0	24	0,4	1,06
Рудненська селищна рада м. Львів	1	419,0	19	–	1,2

Одне з найбільш атракційних для мешканців міста є Винниківське озеро (6,9 га), розташоване в долині р. Марунька серед лісових масивів, які сприятливо впливають на його комплексне рекреаційне освоєння. Глибина озера –

близько 5 м. Ширина пляжної зони сягає 50 м. Унаслідок інтенсивного рекреаційного перевантаження піддається забрудненню та трансформаційним змінам.

Низка облаштованих та придатних для відпочинку озер розміщені у Пустомитівському (с. Басівка, с. Давидів, с. Лісневичі), Городоцькому (с. Родатичі), Яворівському (с. Верещиця) районах. Активно використовують облаштовані стави в околицях Старого Села (Пустомитівський р-н) та в с. Стрілки, с. Ріпище (Перемишлянський р-н), технічні стави у Жовківському – с. Зашків, Пустомитівському – с. Наварія, а також затоплені кар'єри у с. Ясницька (Яворівський р-н) та в с. Задорожнє (Миколаївський р-н).

Популярні для любительського рибальства озера та стави у Яворівському (Верещиця, Майдан), Жовківському (Зашків, Гамаліївка), Городоцькому (Давидовичі) та Пустомитівському (Наварія) районах.

Проблемним питанням щодо ефективного та повноцінного використання водних ресурсів приміської зони є їхня доступність. Наявні водні об'єкти можна розділити на загальнодоступні, з регульованим та суворо регламентованим доступом. Багато водних об'єктів, переважно технічні стави та кар'єри у літній сезон не володіють дозволами санстанції та служби МНС щодо експлуатації. Зокрема, перебування водних об'єктів в оренді чи у власності приватних підприємств призводить до втрати рекреаційного призначення територій у зв'язку з відчуженням їх під охоронні зони, в яких природокористування різко обмежується або забороняється зовсім [11]. До таких озер належать Брюховицькі озера (7,9 га), які в минулому широко використовувало населення в рекреаційних цілях.

Лісові масиви приміських територій мають важливе значення для забезпечення рекреаційної діяльності. Їх важливою, якісною ознакою є готовність до масового відпочинку, що досягається відповідним пристосуванням території, досить густою та витривалою дорожньо-стежковою мережею, використанням малих форм архітектури [5]. Найбільшою популярністю серед мешканців міст користуються рекреаційні ліси. До них належать парки, лісопарки, зелені міські та приміські зони.

Частка лісів приміської зони Львова становить 25,05 % (117 535,04 тис. га) (див. табл. 1). Значна площа цих лісів має рекреаційно-оздоровче призначення. Зокрема, в державному підприємстві "Львівське", що охоплює здебільшого Пустомитівський р-н, загальна площа рекреаційно-оздоровчих лісів становить 12,3 тис. га, а їхня структура репрезентована зеленою зоною міст та лісопаркових територій.

Найбільшою лісистістю відзначається Яворівський район – 44 % (32 568,8 тис. га), частка лісу для відпочинку у ньому – 0,1 % (46,8 тис. га), Перемишлянський – 39 % (17 525 тис. га), Миколаївський – 35 % (14 137 тис. га), для відпочинку – 0,24 % (97,67 тис. га), Жовківський – 24 % (21 169, 2 тис. га), Буський – 15 % (2 847,9 тис. га), Золочівський – 18 % (4 193,5 тис. га), Городоцький – 13,2 % (8 055 тис. га), Пустомитівський – 17,4 % (1 646,8 тис. га), смт Брюховичі – 76 % (3 201 тис. га) має винятково рекреаційне призначення, м. Винники – 23,6 % (300 тис. га).

Найбільшою популярністю серед жителів міста користуються Винниківський лісопарк, Брюховицький, Вороцівський, Рясненський ліси. Основу лісового насадження в них становлять буки, граби, дуби, сосни.

Лісові масиви смт Брюховичі є курортною зоною, підпорядкованою м. Львів, мають винятково рекреаційно-оздоровче призначення, їх використовують для лікування і відпочинку населення. Ліс популярний для любителів кінних, велосипедних прогулянок, спортивного орієнтиру.

Додатково підвищують атракційність лісових масивів приміської території об'єкти активної, екологічної, краєзнавчої рекреації: печера Медуниця, Чортові скелі (Винниківський лісопарк), екостежки на г. Камула (2,2 км) (Перемишлянський р-н) і "Стільське городище" (Миколаївський р-н), "Дорога до місця загибелі В. Івасюка", форт часів Першої світової війни (Брюховицький ліс) та ін.

Відомими відпочинково-рекреаційними зонами для мешканців міста є "Діброва" (Буський р-н), "Лісова перлина", "Гостинна хата", "Озеро" (Пустомитівський р-н), "Смерекова хата" (м. Винники).

Значно підвищує туристичну атракційність приміської зони, наявність об'єктів і територій природно-заповідного фонду (ПЗФ). Особливо це стосується розвитку еколого-пізнавального, культурологічного, сакрального, спортивного (кінного, велосипедного, лижного), а на прилеглих територіях – кваліфікованого (мисливство, рибальство) видів туризму, агротуризму та рекреації.

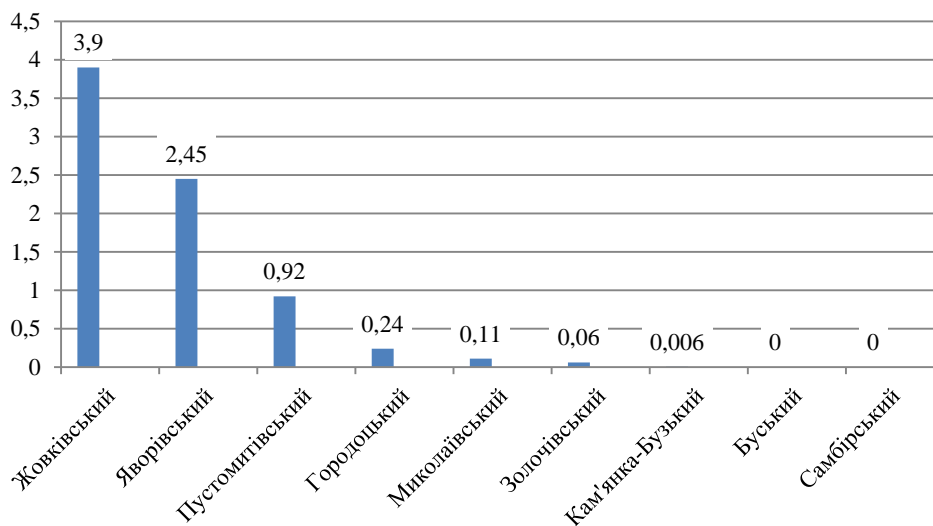


Рис. 1. Частка територій зайнятих об'єктами ПЗФ приміської зони м. Львів

Частка об'єктів ПЗФ приміської зони Львова становить 7,69 % (41 073,54 тис. га). Найбільша їхня концентрація у Жовківському – 3,9 % (20 515,6 тис. га) (заказники "Грядя", "Завадівський", РЛП "Равське Розточчя", ЛЗ "Климова Де-

бра”); у Яворівському – 2,45 % (12 895,1 тис. га) (заповідник “Розточчя”, Яворівський НПП, орнітологічний заказник “Янівські чаплі”); у Пустомитівському – 0,92 % (4 848,67 тис. га) (заказники “Львівський”, “Чортові скелі” ЛЗ “Липниківський”); у Городоцькому – 0,24 % (1 261,3 тис. га) (заказник “Любінський”) районах (рис. 2).

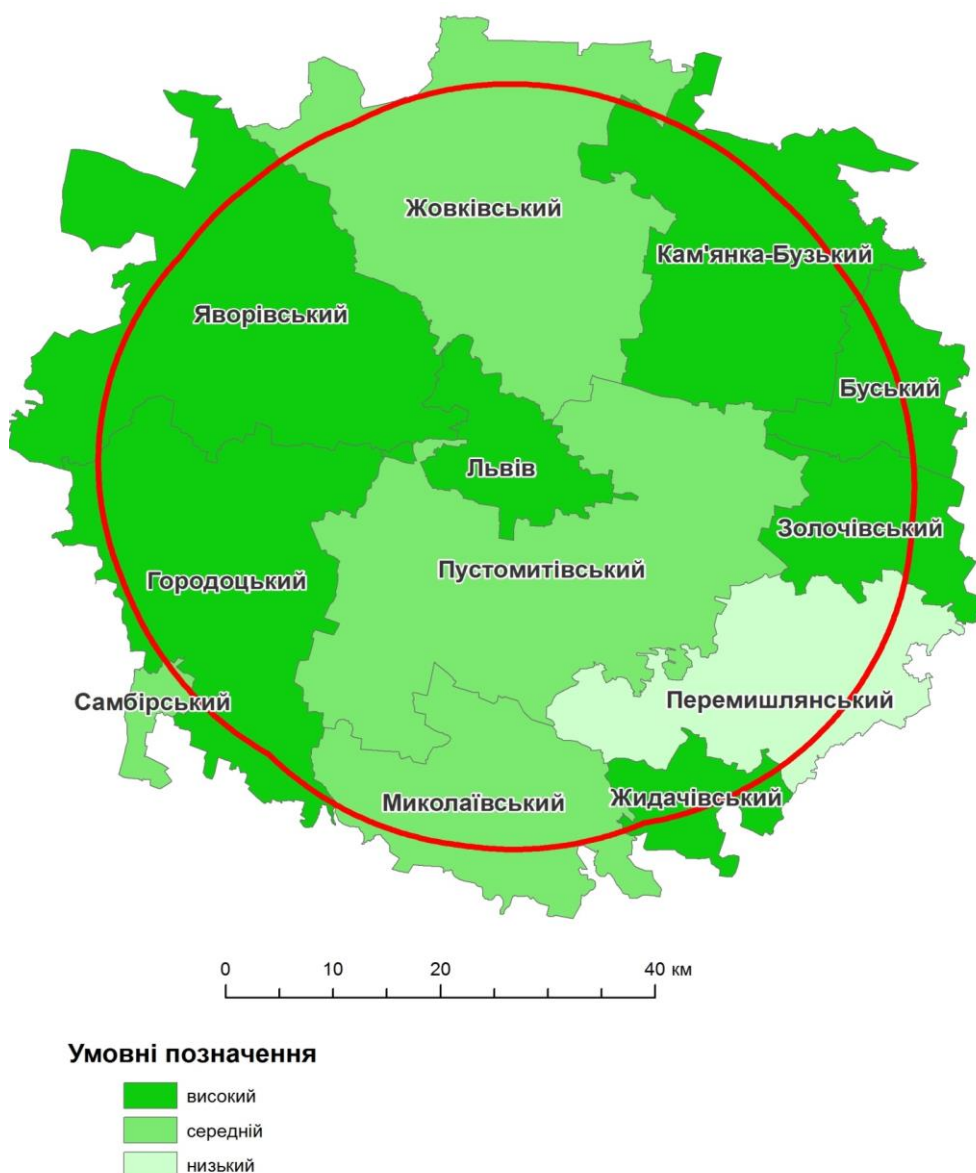


Рис. 2. Картосхема наявних та потенційних природно-рекреаційних ресурсів приміської зони м. Львів.

Серед них, до об'єктів ПЗФ загальнонаціонального значення належить Яворівський НПП, природний заповідник "Розточчя" (Яворівський р-н), ЛЗ "Стариці Дністра" (Миколаївський р-н), комплексна пам'ятка природи "Гора Вапнярка" (Золочівський р-н), дендропарк "Оброшинський" (Пустомитівський р-н).

Розвитку культурологічного та сакрального видів туризму сприяє функціонування комплексних автобусно-пішохідних маршрутів: "Страдч – Чорні озера", "Від Янова до Крехова", "Сповідь часу", "Яворівський полігон – минуле і сучасність" (Яворівський НПП).

Для розвитку еколого-пізнавальних видів туризму створені пішохідні стежки: "Стежка Івана Франка", "Лелехівка", "Верещиця", "Голуби" (Яворівський НПП). Активну еколого-освітню роботу з молоддю проводять на території природного заповідника "Розточчя" (музеї природи Розточчя).

Проблемним питанням прилеглих територій до ПЗФ є незадовільний стан розміщених на них об'єктів гостинності, зокрема, баз відпочинку: "Млинки", "Лелехівка", "Козулька" та ін. (Яворівський НПП, РЛП "Равське Розточчя"), які після відповідного впорядкування можуть слугувати зоною масовою відпочинку та рекреації.

У пізнавальних цілях можна використовувати пам'ятки садово-паркового мистецтва: "Парк XVII ст." (м. Городок), "Новояричівський парк", "Неслухівський парк" (Кам'янка-Бузький р-н), "Замковий парк XVII ст." (м. Жовква), "Верхньобілівський парк", "Басівський дендропарк", "Парк XIX ст." (Пустомитівський р-н).

В оздоровчих цілях популярністю користуються санаторно-курортні установи, що функціонують на базі бальнеологічних ресурсів.

Джерела мінерально-сульфатних вод зосереджені у смт Великий Любін (запаси води – 57,6 м³/добу), Шкло (5,0 м³/добу). Загальні та прогнозні запаси даного типу вод сягають декількох тисяч м³/добу. Нині використовують лише 250 м³/добу.

Родовища мінеральних вод без специфічних компонентів і властивостей розташовані в с. Балучин (158 м³/добу), смт Новий Милятин (138 м³/добу) (Буський р-н).

Лікувальні торф'яні грязі, репрезентовані Великолюбінським та Шклівським родовищем, повністю забезпечують теперішні і перспективні потреби населення.

Аналіз природно-рекреаційного потенціалу приміської зони м. Львів засвідчив, що найвищі наявні та потенційні показники характерні Яворівському, Городоцькому, Кам'янка-Бузькому районам, а також смт Брюховичі та м. Винники (див. рис. 2).

Туристичні заняття спираються на ПРР з урахуванням попиту жителів міста на короткочасовий відпочинок у лісових масивах та на берегах водойм. Відпочинок базується на облаштованих або стихійних зонах у лісопарках Львова та приміській зеленій зоні.

Кваліфіковані види туристичних занять спираються на розроблені пішохідні маршрути "До озера Наварія", "На Чортові скелі", "Шляхами Івана Фран-

ка”. Останніми роками активно розвивається система веломаршрутів в околицях міста, зокрема, ознаковано веломаршрути “Львів–Жовква–Крехів–Львів” та “Шляхами бравого солдата Швейка”. Розроблено нові маршрути: “Заповідними об’єктами Розточчя”, “Пам’ятками Т. Шевченка”.

Любительське рибальство зосереджено на озерах Майдансько-Верещицького ключа, ставах у Зашкові, Гамаліївці, Наварії, а також у відпочинкових комплексах.

Еколого-пізнавальний туризм зосереджений у заповіднику “Розточчя” та Яворівському НПП.

З перспективного погляду Проектом регіонального планування передбачено на найближчі десятиріччя дотримання двох рекреаційно-природоохоронних зон: Львівської та Розтоцької [4] з мережею туристичних пунктів, центрів, що спеціалізуюватимуться на відпочинковому, пізнавальному, активному та транзитному туризмі.

Актуальним проблемним питанням є незаконне вилучення у землекористувачів чи землевласників земель лісогосподарського, природоохоронного, рекреаційного призначення, розміщених у приміській зоні, для використання їх під комерційну діяльність, будівництва АЗС, житла (смт Брюховичі, м. Винники, смт Рудно). Наявну проблему можна вирішити врегулюванням земельного законодавства з подальшим встановленням мораторію на території рекреаційного призначення.

У подальшому потрібно детальніше дослідити структуру і величину туристичного руху, рівень освоєння території, величину рекреаційного навантаження.

-
1. Бакланов П. Я. Динамика природно-ресурсного потенціала території и методы ее оценки / П. Я. Бакланов // География и природные ресурсы. – 2000. – № 3. – С. 10–16.
 2. Бейдик О. О. Методологія та методика аналізу рекреаційно-туристських ресурсів України: автореф. дис. на здобуття наук. ступ. д-ра географ. наук / О. О. Бейдик. – К.: Київ. нац. ун-т ім. Т. Шевченка, 2004. – 36 с.
 3. Денисик Г. І. Антропогенні ландшафти правобережної України: історико-географічний аналіз, регіональні структури, оптимізація: автореф. на здобуття наук. ступ. дис. д-ра геогр. наук / Г. І. Денисик. – К.: Київ. нац. ун-т ім. Т. Шевченка, 1999. – 32 с.
 4. Зінько Ю. Модель територіальної організації санаторно-курортної та рекреаційно-туристичної галузі Львівщини до 2031 року / Ю. Зінько, М. Мальська, Н. Мандюк // Географія і туризм: європейський досвід: Матеріали III міжнародної конференції. – Львів, 2009. – С. 442–449.
 5. Кляп М. П. Сучасні різновиди туризму: навч. посібн. / М. П. Кляп, Ф. Ф. Шандор. – К.: Знання, 2011. – 334 с.
 6. Круглов І. С. Ландшафт як геосистема / І. С. Круглов // Вісник Львів. ун-ту. Сер. геогр. – 2006. – Вип. 33. – С. 186–193.
 7. Масляк П. О. Рекреаційна географія: навч. посібн. / П. О. Масляк. – К.: Знання, 2008. – 343 с.
 8. Мацола В. І. Рекреаційно-туристичний комплекс (питання теорії, методології, практики) / В. І. Мацола. – Львів, 1998. – С. 15–18.

9. Рожко І. М. Рекреаційна оцінка гірських природно-територіальних комплексів для потреб туризму (на прикладі Українських Карпат): автореф. на здобуття наук. ступ. дис. канд. геогр. наук / І. М. Рожко. – Львів: ЛНУ ім. І. Франка, 2000. – 17 с.
10. Руденко В. П. Географія природно-ресурсного потенціалу України: підручник / В. П. Руденко. – К.: ВД К.-М. Академія; Чернівці: Зелена Буковина, 1999. – 568 с.
11. Фоменко Н. В. Рекреаційні ресурси та курортологія / Н. В. Фоменко. – К.: Центр навчальної літератури, 2007. – 312 с.
12. Faracik R. Turystyka podmiejska / Turystyka / Red. W. Kurek. – Warszawa, 2008. – S. 328–330.
13. Faracik R. Turystyka w strefie podmiejskiej Krakowa / R. Faracik. – Krakow, 2006. – S. 101.

*Стаття: надійшла до редколегії 16.05.2013
доопрацьована 12.07.2013
прийнята до друку 25.09.2013*

THE NATURE-RECREATIONAL POTENTIAL ANALYSIS OF LVIV SUBURBAN ZONE

T. Bila

*Ivan Franko National University of Lviv
Doroshenko Str., 41, UA – 79 000 Lviv, Ukraine*

The analysis of natural-recreational potential of Lviv suburban zone is conducted, as one of factors of forming of suburban tourism. Basic directions of the present and possible use of naturally-recreational potential objects are distinguished with taking into account of location of them in the cut of administrative districts of suburban zone. The level of saturation of territory is certain by naturally-recreational resources.

Key words: suburban zone, nature-recreational potential, short-term rest.

АНАЛИЗ ПРИРОДНО-РЕКРЕАЦИОННОГО ПОТЕНЦИАЛА ПРИГОРОДНОЙ ЗОНЫ ЛЬВОВА

Т. Біла

*Львовский национальный университет имени Ивана Франко,
ул. П. Дорошенко, 41, м. Львов, 79000, Украина*

Проанализировано природно-рекреационный потенциал пригородной зоны г. Львова как фактор формирования пригородного туризма. Выделено основные направления существующего и возможного использования объектов природно-рекреационного потенциала с учетом их размещения по административных районов пригородной зоны. Определено уровень насыщения территории природно-рекреационными ресурсами.

Ключевые слова: пригородная зона, природно-рекреационный потенциал, краткосрочный отдых.