

УДК 911.3

МЕТОДИЧНІ ЗАСАДИ І ФАКТИЧНА БАЗА СУСПІЛЬНО-ГЕОГРАФІЧНОГО ДОСЛІДЖЕННЯ НАСЛІДКІВ ЗЕМЛЕКОРИСТУВАННЯ (НА ПРИКЛАДІ ЖИТОМИРСЬКОЇ ОБЛ.)

З. Тарнавська-Тетерська

*Київський національний університет імені Тараса Шевченка,
просп. Ак. Глушкова, 2, м. Київ, ГСП-680, Україна*

Розглянуто оцінювання стану землекористування з позицій економіко-екологічних наслідків господарської діяльності у Житомирській обл. упродовж 2000–2008 рр. Наведено методичні підходи до суспільно-географічного дослідження наслідків землекористування та фактичну основу дослідження.

Ключові слова: земельні ресурси, землекористування, землі несільськогосподарського призначення, економіко-екологічні аспекти, Житомирська обл.

Як відомо, забезпечувальним чинником виконання закону “Про раціональне землекористування” має стати економічний механізм, у якому наразі у край розпливчасто визначено нормативи плати за використання земельних ресурсів, способи стимулювання підприємств до ведення ощадливого господарювання, що охоплюватимуть диференційоване пільгове кредитування господарств на впровадження охоронних та відтворювальних заходів. Важливою є обґрунтована характеристика суті природокористування та землекористування в конкретному регіоні, а також результати аналізу природних та соціально-економічних чинників землекористування, структури й особливостей землекористування і визначення екологічних та економічних наслідків землекористування в Житомирській обл. Такі результати можуть суттєво сприяти вдосконаленню законодавства щодо проблем землекористування та врахування еколого-економічних аспектів у практиці господарської діяльності. Актуальність зазначених положень, фактичних даних та аналітичних висновків є очевидною.

Оскільки всі земельні угіддя України поділяють на дві умовні групи: *сільськогосподарські* – які використовують для виробництва сільськогосподарської продукції (продуктивні землі): рілля, сінокоси, пасовища, багаторічні насадження, та *несільськогосподарські* – не залучені в аграрне використання; решта земель, ділянки під лісом, болотами, будівлями, дорогами, населеними пунктами, об’єктами промисловості, енергетики, рекреації, військовими об’єктами тощо *потребують диференційованого підходу до суспільно-географічного дослідження*. Багаторічна практика господарської діяльності в Україні свідчить про наявність суспільно-географічної специфіки в дослідженнях земельних ресурсів, зумовленої зростанням ринкових відносин у сучасному українському суспільстві. Наприклад, щораз більшої ваги набувають тенденції до точного оцінювання земельних ресурсів, у визначенні напрямів їхнього використання значною є частка громадської думки, яка визначає діяльність місцевих органів самоврядування. У процесі надання користувачам земельних ресурсів різного призначення зростають вимоги до них щодо дотримання належного екологічного стану використовуваних земель, реку-

льтивації порушених земельних площ, умов використання субпідрядними установами і господарствами тощо. Наразі складно визначити ціну земельних ресурсів, оскільки щораз більше урізноманітнюються методи і способи використання, тобто потреб сільськогосподарства, населених пунктів, промислових об'єктів, рекреації, заповідної справи та ін. [5]. Різні методи оцінювання собівартості, тобто фактичних витрат на одиницю продукції, та прибутків, які визначені різницею між грошовим вигоном від реалізації товарної продукції та витратами на її виробництво і продаж, створюють проблеми у формуванні структури ціни земельних ресурсів різного призначення. І якщо такі проблеми однорідні для земель сільськогосподарського призначення завдяки значному досвіду і порівняно справедливій законодавчій базі, то проблема різноманітності форм використання земельних ресурсів несільськогосподарського призначення сьогодні актуальна і потребує цілеспрямованого дослідження.

Згадана специфіка суспільно-географічного дослідження земельних ресурсів використовує загальноприйняті уявлення [5] про поділ земельних ресурсів України за основним цільовим призначенням: землі сільськогосподарського призначення, землі житлової та громадської забудови, землі природно-заповідного та іншого природоохоронного призначення, землі оздоровчого призначення, землі рекреаційного призначення, землі історико-культурного призначення, землі лісгосподарського призначення, землі водного фонду, землі промисловості, транспорту, зв'язку, енергетики, оборони та іншого призначення. Земельні ділянки кожної категорії, які не надані у власність або користування громадян чи юридичних осіб, можуть також перебувати в запасі.

Перш ніж аналізувати фактичний матеріал досліджуваного регіону України, визначимося з пріоритетом оцінювання в суспільно-географічному дослідженні земельних ресурсів, тобто визначимо, який аспект дослідження (економічний чи екологічний) домінуватиме в оцінці наслідків господарської діяльності щодо земельних ресурсів. Тут не уникнути певної софістики, оскільки пара понять причини–наслідки у цьому питанні є очевидною.

Оскільки йдеться про земельні ресурси, то на перший план, здавалося б, мають вийти проблеми екологічного стану ресурсів. Саме в Україні, де є різноманітні, у тому числі унікальні, ґрунти, здатні стати основою виробництва сільськогосподарської продукції, екологічна ситуація є найбільш важливою для їхнього подальшого використання. Наразі землі несільськогосподарського призначення мають незрівнянно меншу цінність щодо екологічних наслідків, а увага до них має не ціннісне, а скоріше, виховне значення. Тому для цієї категорії земельних ресурсів на перший план виходять наслідки економічні. Тобто в принципі питання пріоритету зводиться до об'єкта дослідження, а саме – сільськогосподарські, чи несільськогосподарські землі вивчають як об'єкт суспільно-географічного дослідження.

Основою змісту порушеної проблеми регіонального рівня є аналіз фактичного матеріалу у вигляді власних регіональних досліджень місцевих проблем використання земельних ресурсів, опубліковані наукові праці та відкриті фондові джерела Житомирського обласного управління земельних ресурсів. Конкретні відомості щодо поставленого завдання містять цілеспрямовану вибірку сучасних нормативних відомостей з проблеми раціонального землекористування, яка відображає ставлення автора до наведеного завдання, а також вибіркочну характеристику природних умов та суспільних чинників і причин, що зумовлюють сучасний стан землекористування в Житомирській обл., його *економічні аспекти та найважливіші екологічні наслідки*.

Економічну оцінку земельних ресурсів з огляду на подвійну функцію землі, зазвичай, виконують за двома напрямками [5]:

- 1) оцінка землі як просторового (операційного) базису;
- 2) оцінка землі як інтегрального природного базису.

Екологічна оцінка тісно пов'язана з наслідками землекористування і містить як парні стосунки окремих видів господарської діяльності з конкретними екологічними наслідками (кореляційні пари причини–наслідки), так і інтегральний стан природного середовища. Безпрецедентним є факт катастрофічного впливу Чорнобильської катастрофи на довкілля регіону, зміну акцентів у господарській діяльності та міграцію населення регіону.

В об'єкті суспільно-географічного дослідження землекористування, чи це сільсько-господарські землі, чи землі несільськогосподарського призначення, економічну та екологічну оцінки наслідків господарської діяльності характеризують різними підходами. Незважаючи на те, що в обох випадках зв'язок інтенсивності економічних та екологічних чинників безсумнівний, варто більше уваги надавати їхній характеристиці щодо земель сільськогосподарського використання, що зумовлено загальновідомою їхньою “родючою” функцією. Наразі дуже рідкісними є спроби виконати суспільно-географічне дослідження сільськогосподарських земель, хоча інтенсивність використання їх у деяких випадках (особливо транспорту та інших видів господарської діяльності підвищеного ризику) з погляду економіко-екологічних аспектів може стати надзвичайно актуальною. Приклад тому – Чорнобильська катастрофа, наслідки якої щодо земельних ресурсів стисло викладено нижче.

Основні риси природи, що зумовлюють особливості землекористування. Як відомо, Житомирська обл. розташована в межах двох ґрунтово-кліматичних зон – Полісся (північна частина області) та Лісостеп (південна частина), що зумовлює необхідність диференційованого підходу до оцінювання екологічних наслідків господарювання в регіоні. Чинниками, які зумовлюють різницю в процедурі оцінювання екологічних наслідків, є відомі географічні категорії: рельєф земної поверхні та геологічна будова верхньої частини геологічного розрізу, характеристики гідрографічної мережі, кліматичні та метеорологічні відміни, ґрунтово-рослинний покрив та характер господарської діяльності. Їхні конкретні характеристики загальновідомі, тому ми їх детально не характеризуватимемо.

Зазначимо лише, що різноманіття природних умов, інтегральним показником яких є принаймні виразне розташування Житомирської обл. у межах двох природних зон (змішаних лісів та лісостепу), а також вигідне економіко-географічне розташування сприяє різній заселеності території, створює передумови для діяльності людей. Такими передумовами є рельєф земної поверхні, зручний для різних видів господарської діяльності, різноманітні (якщо не строкаті) ґрунтово-кліматичні умови, сприятливі для ведення агротехнічного виробництва в час переходу до ринкової економіки, мінерально-сировинна база, представлена рудними та нерудними родовищами мінеральної сировини, багаті лісові та водні ресурси. Особливості економічно-географічного розташування, а також тривала історія розвитку людської спільноти регіону в поєднанні створюють сприятливі умови для розвитку багатогалузевого сільського господарства та промисловості.

За даними Головного управління земельних ресурсів у Житомирській обл. земельний фонд області (станом на 1 січня 2009 р.) становив загалом 2 982,7 тис. га.

Соціально-економічні чинники розвитку господарства області й особливості землекористування. Господарський комплекс Житомирської обл. не уникнув тенденцій, властивих стану господарства України загалом і регіону зокрема. Проте останніми роками зниження темпів промислового та сільськогосподарського виробництва змінилося стабілізацією і навіть деяким прогресом. Тому зазначені тенденції обрано за дорогоказ у суспільно-географічній характеристиці землекористування як надзвичайно важливого складника господарської діяльності. Зокрема, зроблено спробу проаналізувати економіко-екологічні аспекти стану природного середовища та обсягів господарської діяльності за період з 2000 по 2009 наскільки вдалося зібрати фактичний матеріал.

Наприклад, обсяги виробництва в Житомирській обл. зросли в 2008 р. проти попереднього року на 6,3 %. Серед регіонів України область за цим показником посідає четверте місце.

Позитивні результати у промисловості (рис. 1) досягнуто завдяки приросту виробництва у машинобудуванні (+118,6 %), хімічній (+121,8), добувній (+108,8), паперовій (+115,8), деревообробній (+104,4) промисловостях, виробництві мінеральної неметалевої продукції (+107,9) та харчовій промисловості (+102,2 %).

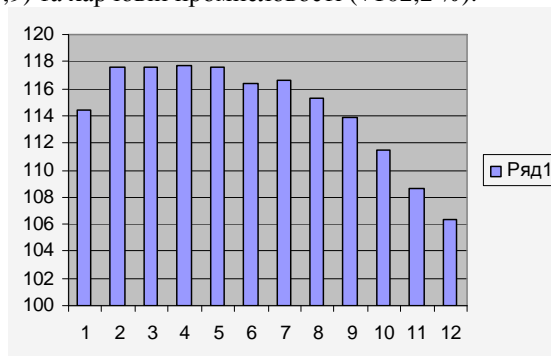


Рис. 1. Динаміка темпів промислового виробництва Житомирської обл. у 2008 р., % (за даними Державного управління охорони навколишнього природного середовища в Житомирській обл.)

Як свідчить графік з рис. 1, значне зростання обсягів промислового виробництва в першій половині року і повільний спад у другій зумовлене загальним погіршенням економічної ситуації в державі, та деякою мірою сезонним характером деяких видів промислового виробництва: добувна, паперова, деревообробна та харчова промисловість.

В агротехнічній галузі загальні обсяги виробництва рослинницької продукції збільшилися на 13,8 %, або на 220 млн грн. і становлять 1 815,3 млн грн. Річний обсяг виробництва тваринницької продукції збільшився на 0,7 % або 10,2 млн грн. і становить 1 398,3 млн грн. Протягом року в господарствах усіх категорій відбулося зменшення виробництва м'яса (реалізація худоби та птиці на забій у живій вазі) на 2,2 %, молока на 4,1 %. Виробництво яєць збільшилося на 2,5 %.

У 2008 р. в області, як загалом по державі, уперше за останні сім років значно погіршилися показники діяльності будівельної галузі. Обсяг будівельних робіт, виконаних

власними силами будівельних організацій, становив 87,5 % від обсягу робіт 2007 р. (по Україні – 84 %).

Спад зумовлений також скороченням кредитування галузі банківськими установами, значним подорожчанням енергоносіїв, металопродукції, будівельних матеріалів та негативною ситуацією, яка склалася на ринку фінансово-кредитних операцій. Як наслідок, за останні два місяці звітного року обсяг реалізації будівельної цегли на трьох заводах області зменшився на 40 %. Випуск металоконструкцій за цей період скоротився на 18 %, збірних залізобетонних конструкцій – на 26 %.

Діяльність служби автомобільних доріг у Житомирській обл. 2008 р. була спрямована на виконання основних заходів програми економічного і соціального розвитку області, у тому числі відповідно до планів розвитку інфраструктури Євро-2012, а саме:

- будівництво автомобільної дороги Житомир–Чернівці;
- для підготовки доріг до Євро-2012 в області проводили ремонтні роботи на автомобільних дорогах Київ–Чоп (на Будапешт через Львів, Мукачеве, Ужгород) та Київ–Ковель–Ягодин (на Люблін). Щодо ремонту дороги Київ–Чоп замовником робіт була Державна служба автомобільних доріг України.

Сучасний стан землекористування в Житомирській обл. та його економіко-екологічні аспекти. Для оцінювання зазначених аспектів важливим є аналіз структури землекористування у регіоні. Наприклад, земельний фонд Житомирської обл. станом на 1 січня 2009 р. становив 2 982,7 тис. га (рис. 2).

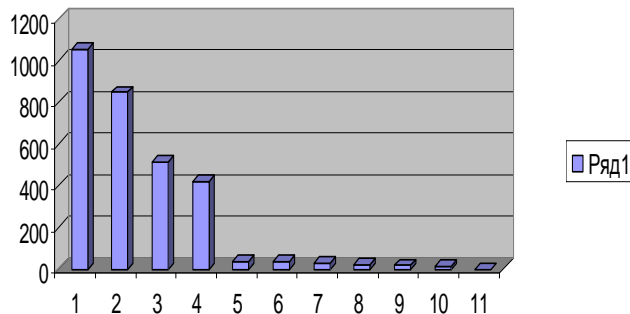


Рис. 2. Структура земельного фонду Житомирської обл. на 1 січня 2009 р., тис. га (за даними Державного управління охорони навколишнього природного середовища в Житомирській обл.):

1 – лісогосподарських підприємств – 1 055,4; 2 – громадян – 846,6; 3 – сільськогосподарських підприємств 511,3; 4 – державної власності, які не надані у власність або користування (запасу, загального користування, резервного фонду) – 421,8; 5 – закладів, установ і організацій – 36,3; 6 – частин, підприємств, організацій, установ, навчальних закладів оборони – 33,5; 7 – підприємств та організацій транспорту, зв'язку – 30,1; 8 – організацій, підприємств і установ природоохоронного, оздоровчого, рекреаційного та історико-культурного призначення – 20,4; 9 – промислових та інших підприємств – 16,3; 10 – водогосподарських підприємств – 10,9; 11 – спільних підприємств, міжнародних об'єднань і організацій з участю українських, іноземних, юридичних та фізичних осіб – 0,1

Що стосується земельних ресурсів, то *сільськогосподарські угіддя* займають 55,5 % території області (на 13,9 % менше, ніж у середньому по Україні), а розораність сільськогосподарських угідь області становить 65,4 %, що на 14 % менше, ніж у середньому по Україні. Проте в Брусилівському та Черняхівському районах поліської частини області та Андрушівському, Любарському, Попільнянському, Ружинському районах лісостепової частини області розораність сільськогосподарських угідь та розораність території більші, ніж в середньому по Україні.

За даними бонітування ґрунтів щодо їхньої якості, середній бал бонітету сільськогосподарських угідь Житомирської обл. становить 26 (по Україні – 41). За цим показником область посідає останнє (25-те) місце в державі. У поліській частині області середній бонітет ґрунтів нижчий, ніж у південній (лісостеповій частині) і становить 16 балів.

Загалом по області земель дуже високої якості (другий–третій клас) майже нема. Якісні землі (четвертого класу) поширені на 51,1 тис. га, на них завдяки природній родючості можна отримати врожай зернових до 30 ц/га. Землі середньої якості (п'ятий–шостий клас) становлять 525 тис. га. На 341 тис. га поширені землі низької якості, на яких без застосування засобів хімізації врожайність зернових становить до 10 ц/га.

За даними агрохімічного обстеження, вміст гумусу в ґрунтах області є на низькому рівні й постійно знижується. Середньообласний показник вмісту гумусу в ґрунтах – 1,92 %. Площа ґрунтів з низьким вмістом гумусу становить 714,4 тис. га. У Коростенському, Народицькому, Овруцькому, Олевському районах ґрунти з дуже низьким та низьким вмістом гумусу становлять 90,3–92,6 %.

У структурі агротехнічного виробництва, особливо в поліських районах області, переважають малозатратні й менш інтенсивні культури (зернові). Вирощування традиційних, однак високозатратних культур (льон, картопля, хміль) значно скорочене. У структурі посівних площ значне місце займають багаторічні низьковрожайні трави.

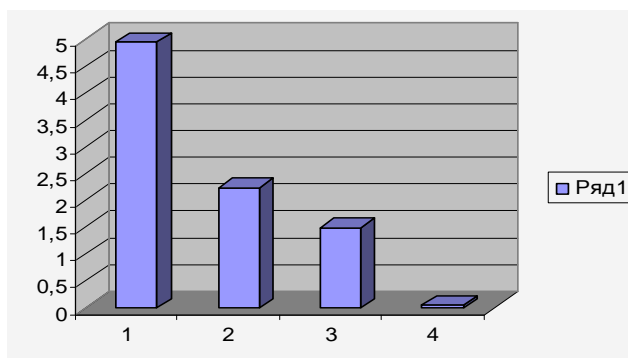


Рис. 3. Структура деяких земель несільськогосподарського призначення (площа, тис. га)

1 – добувна промисловість; 2 – підприємств з виробництва будівельних матеріалів; 3 – підприємств харчової промисловості та з перероблення сільськогосподарських продуктів; 4 – металургійних підприємств та підприємств з обробки металу.

У категорії земель несільськогосподарського призначення *земель промисловості* в області налічується 16,3 тис. га, з них: земель добувної промисловості – 4,962 тис. га, металургійних підприємств та підприємств з обробки металу – 0,053, підприємств з виробництва та розподілу електроенергії – 0,313, підприємств з виробництва будівельних матеріалів – 2,235, підприємств харчової промисловості та з перероблення сільськогосподарських продуктів – 1,491 тис. га (рис. 3).

Загальна площа земель під відкритими кар'єрами, шахтами та відповідними спорудами становить 9,196 тис. га, з них:

- під торфозоробками, які експлуатують, – 0,656 тис. га;
- під відкритими розробками, шахтами та кар'єрами, які експлуатують, – 5,301 тис. га;
- уже відпрацьованих земель – 3,238 тис. га.

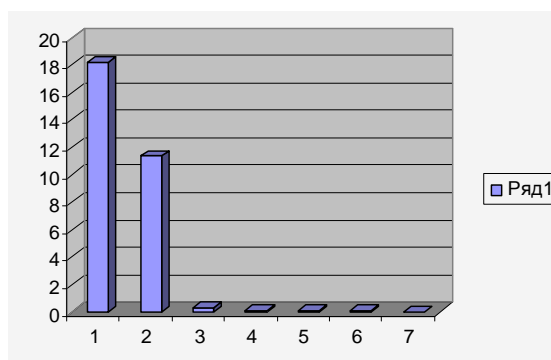


Рис. 4. Структура земель підприємств та організацій транспорту. Площа, тис. га:

1 – землі автотранспорту – 18,146; 2 – залізничного – 11,356; 3 – трубопровідного – 0,302; 4 – водного – 0,000004; 5 – повітряного – 0,123; 6 – інші землі транспорту – 0,112; 7 – зв'язку – 0,1.

Підприємствам з виробництва та розподілу електроенергії належить 0,315 тис. га земель. В області є підприємства з виробництва електроенергії тільки на гідроелектростанціях (для місцевих потреб). Вплив підприємств з виробництва та розподілу електроенергії на земельні ресурси має об'єктовий та місцевий характер.

Підприємствам та організаціям транспорту належить 30,142 тис. га (рис. 4).

По території області проходять нафтопровід "Дружба" та нафтопродуктопровід, які є об'єктами підвищеної екологічної безпеки і становлять основну загрозу забруднення земель.

Військовим частинам, підприємствам, організаціям, установам, навчальним закладам оборони належить 33,484 тис. га, з них: сільськогосподарських земель – 6,772 тис. га, лісів та інших лісовкритих площ – 10,797, під відкритими розробками, кар'єрами – 0,111, відкритих земель без рослинного покриву або з незначним рослинним покривом – 8,966 тис. га; це найбільша площа із земель такого складу, які надані в користування.

Унаслідок складання проектів землеустрою щодо відведення земельних ділянок, реорганізації господарств, проведення робіт з установлення меж та видачі правових документів на право постійного користування землею, на право власності на землю підприємствам, організаціям, установам та громадянам відбулися зміни в структурі власників землі та землекористувачів (табл. 1).

Таблиця 1

Динаміка земельних ресурсів за 2008 р.

Призначення земель	Зміни площ земельних ресурсів	
Землі сільськогосподарських підприємств	Збільшилась на 1,7 тис. га	–
Землі, надані у власність і користування громадянам	–	Зменшилась на 9,9 тис. га
Землі закладів культури, науки, освіти, охорони здоров'я, соціального забезпечення, фізкультури і спорту, торгівлі, побуту та ін.	–	Зменшилась на 0,7 тис. га
Землі промислових та інших підприємств	–	Зменшилась на 0,2 тис. га
Землі частин, підприємств, організацій, установ, навчальних закладів оборони	–	Зменшилась на 0,4 тис. га
Землі підприємств транспорту, зв'язку	–	Зменшилась на 0,1 тис. га
Землі організацій, установ природоохоронного, оздоровчого, рекреаційного, історико-культурного призначення та земель водогосподарських підприємств; спільних підприємств, міжнародних об'єднань	Не змінилась	
Землі лісгосподарських підприємств	–	Зменшилась на 0,5 тис. га
Землі державної власності, не надані у власність або користування (запасу, резервного фонду)	Збільшилась на 9,3 тис. га	–

Як бачимо, зміни в структурі земельних ресурсів порівняно незначні, проте для невеликого регіону їхній аналіз становить значний інтерес для планування подальшого природокористування. Наприклад, площа сільськогосподарських підприємств збільшилась на 1,7 тис. га та їхня кількість – на 16 унаслідок укладання договорів оренди на земельні частки (паї). Зменшилась площа земель, які надані у власність і користування громадянам, на 9,9 тис. га з огляду на укладання договорів оренди на земельні частки (паї) сільськогосподарськими підприємствами. Одночасно зменшилась площа земель для ведення особистих селянських господарств на підставі матеріалів інвентаризації земель. Площа закладів культури, науки, освіти, охорони здоров'я, соціального забезпечення, фізкультури і спорту, торгівлі, побуту та інших закладів, установ і організацій зменшилась на 0,7 тис. га унаслідок ліквідації підприємств. Площа промислових та інших підприємств зменшилась на 0,2 тис. га головно внаслідок ліквідації підприємств-банкрутів. Площа частин, підприємств, організацій, установ, навчальних закладів оборони зменшилась на 0,4 тис. га з огляду на реорганізацію в Збройних силах України, а саме військової частини, розташовану в смт Миропіль Романівського р-ну, віднесено до інших військових формувань. Площа підприємств транспорту, зв'язку зменшилась на 0,1 тис. га внаслідок ліквідації підприємства автомобільного транспорту. Площа орга-

нізацій, установ природоохоронного, оздоровчого, рекреаційного, історико-культурного призначення та земель водогосподарських підприємств, спільних підприємств, міжнародних об'єднань не змінилась. Площа лісогосподарських підприємств зменшилась на 0,5 тис. га з огляду на припинення права користування земельними ділянками ДП "Любарське лісництво АПК". Цю площу переведено до земель запасу. Площа земель державної власності, які не надані у власність або користування (запасу, резервного фонду), збільшилась на 9,3 тис. га внаслідок відмови окремим сільськогосподарським підприємствам у користуванні землями запасу.

Крім того, зміни площ земельних ресурсів області відбулися й за іншими позиціями. Наприклад, площа населених пунктів збільшилася на 1,0 тис. га, згідно з проектом встановлення меж м. Баранівка, затвердженим Постановою Верховної Ради від 23 вересня 2008 р. № 577-VI 23. Загалом на території області розташовано 1 674 населені пункти, у тому числі 11 міст, 43 селища та 1 620 сільських населених пунктів.

Зменшилися сільськогосподарські угіддя. Зміни в складі угідь відбулися внаслідок уточнення складу угідь у ході інвентаризації земель сільськогосподарського призначення під час складання проектно-технічної документації із землеустрою щодо організації території земельних часток (паїв), яка затверджена у передбаченому законодавством порядку.

Збільшилися ліси та лісовкриті площі на 1,1 тис. га, забудовані – на 0,1 тис. га, відкриті без рослинного покриву – на 0,2 тис. га, зменшилися відкриті заболочені землі на 0,2 тис. га, води – на 0,2 тис. га. Зміни відбулися внаслідок уточнення складу та площ угідь у ході інвентаризації земель лісогосподарських підприємств, земель сільськогосподарського призначення під час складання проектно-технічної документації із землеустрою щодо організації території земельних часток (паїв) та складання державних актів на право власності на земельні ділянки громадянам.

Загальна площа осушених земель не змінилася. Під час проведення робіт з інвентаризації земель сільськогосподарського призначення уточнено склад та площі угідь на осушених землях, з огляду на що: а) рілля збільшилась на 4,1 тис. га; б) перелogi зменшилися на 4,0 тис. га; в) сіножаті зменшилися на 0,1 тис. га.

Великих змін за формами власності на землю не відбулося. Унаслідок передачі громадянам земельних ділянок для ведення особистого селянського господарства, для будівництва та обслуговування житлового будинку і господарських будівель (присадибні ділянки), ділянок для садівництва, згідно з поданими заявами, приватна власність збільшилась на 0,4 тис. га, відповідно, державна – зменшилась. Динаміка структури земельного фонду області наведена в табл. 2.

Станом на 1 січня 2009 р. (за даними Державного управління охорони навколишнього природного середовища в Житомирській обл.) загальна площа земель лісового фонду Житомирської обл. становила 1,1 тис. га (рис. 5). Загальна лісистість Житомирської обл. становить 33,3 % її території.

Оскільки більшість земельних ресурсів області становлять ліси, наведемо відомості про землі лісогосподарського призначення регіону (табл. 3).

Лісове господарство області ведуть згідно з прийнятою практикою, тобто за принципом безперервного та раціонального лісокористування. Найважливішою складовою цього принципу є забезпечення розширеного відтворення лісів, тобто створення нових лісових насаджень на площах, що перевищують їхнє вирубування, а також заліснення малопродуктивних деградованих та радіоактивно забруднених земель, які вийшли із сільськогосподарського використання.

У користуванні лісгосподарських підприємств – 1,004 тис. га лісів та інших лісовкритих площ, у тім числі 949,287 тис. га вкриті лісовою (деревною та чагарниковою) рослинністю, з яких 762,776 тис. га використовують для виробництва деревини, 179,822 тис. га – для захисної, природоохоронної та біологічної мети, 0,038 тис. га – для відпочинку.

Таблиця 2

Загальна динаміка структури земельного фонду Житомирської обл.
(за даними Головного управління земельних ресурсів у Житомирській обл.)

Основні види угідь	2000		2005		2006		2007		2008	
	усього, тис. га	% до загальної площі	усього, тис. га	% до загальної площі	усього, тис. га	% до загальної площі	усього, тис. га	% до загальної площі	усього, тис. га	% до загальної площі
Загальна територія	2982,7	100	2982,7	100	2982,7	100	2982,7	100	2982,7	100
1. Сільгоспугіддя	1558,6	52,3	1558,6	52,3	1535,2	51,5	1601,0	53,7	1599,9	53,6
2. Ліси й інші лісовкриті площі	1051,4*		1052,4*		1057,6*		1106,6	37,1	1108,05	37,1
3. Забудовані землі	88,5	3,0	88,5	3,0	89,0	3,0	89,4	3,0	89,1	3,0
4. Відкриті заболочені землі	92,5	3,1	92,5	3,1	97,7	3,3	99,9	3,3	99,2	3,3
5. Відкриті землі без рослинного покриву або з незначним рослинним покривом (піски, яри, землі, зайняті зсувами, щебенем, галькою, голими скелями)	37,2	1,3	37,3	1,3	37,3	1,3	37,3	1,3	37,9	1,3
6. Інші землі	74,6	2,5	46,9	1,6	24,3	0,8	24,8	0,8	24,9	0,8
Усього земель (суходіл)	2841,3	95,3	2841,3	95,3	2836,2	95,1	2834,0	95,0	2834,7	95,0
Території, що покриті поверхневими водами	48,9	1,6	48,9	1,6	48,8	1,6	48,8	1,6	48,8	1,6

* За 2000, 2005 і 2006 рр. наведені дані щодо земель, укритих деревною та чагарниковою рослинністю

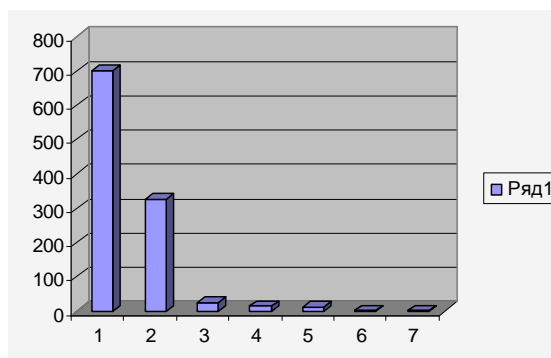


Рис. 5. Структура земель лісового фонду Житомирської обл. Площа, тис. га:

1 – ліси державних підприємств – 701,6; 2 – ліси АПК – 326,7; 3 – землі запасу сільських рад – 26,2; 4 – інші відомства – 14,5; 5 – ліси Міністерства оборони – 13,7; 6 – комунальні ліси – 1,4; 7 – сільськогосподарських формувань – 1,4 .

З огляду на радіоактивне забруднення земель унаслідок Чорнобильської катастрофи і, відповідно, припинення сільськогосподарської діяльності на радіоактивно забруднених землях, скорочення механізованого обробітку сільськогосподарських угідь та значне скорочення поголів'я великої рогатої худоби (зменшення інтенсивності використання пасовищ) відбувається природне самозаліснення сільськогосподарських угідь та інших земель, які фактично не використовують у господарстві.

Через відсутність догляду за самозалісненими природним способом територіями та порушення правил протипожежної безпеки стає нагальною потреба передачі таких лісів, площа яких, за інформацією Головного управління земельних ресурсів у Житомирській обл., становить 45,616 тис. га, спеціалізованим лісгосподарським підприємствам.

Таблиця 3

Землі лісгосподарського призначення Житомирської обл. (за даними Державного управління охорони навколишнього природного середовища в Житомирській обл.)

Категорія земель	Одиниця вимірювання	Кількість
Загальна площа земель лісгосподарського призначення,	тис. га	1 100
площа земель лісгосподарського призначення державних лісгосподарських підприємств	тис. га	750,2
площа земель лісгосподарського призначення комунальних лісгосподарських підприємств	тис. га	312,0
площа земель лісгосподарського призначення, що не надана у користування	тис. га	29 200
площа земель лісгосподарського призначення, вкрита лісовою рослинністю	тис. га	996,0
Лісистість (співвідношення покритої лісом площі до загальної площі регіону)	%	33,3

Також на Житомирщині розташовані 193 об'єкти природно-заповідного фонду загальною площею 122,62 тис. га (рис. 6), з них 19 об'єктів загальнодержавного (їхня площа становить 27 069,26 га) та 174 – місцевого (площа – 95 553,9 га) значення. Відсоток заповідності становить 4,1 %.

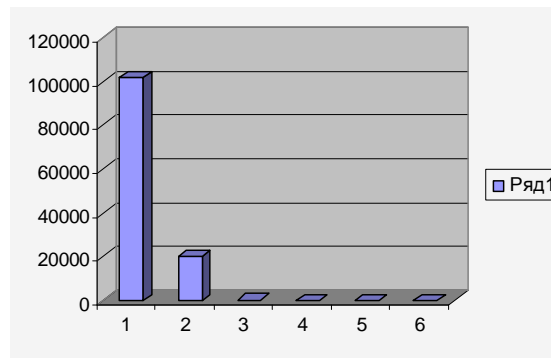


Рис. 6. Складники природно-заповідного фонду Житомирської обл. Площа, га/кількість:

1 – заказники – 101 959,6 га: а – загальнодержавного значення, 6 757,0 га (10); б – місцевого значення, 95 202,6 га (119); 2 – природні заповідники – Поліський природний заповідник, 20 104,0 га (1); 3 – парки – пам'ятки садово-паркового мистецтва – 363,90 га: а – загальнодержавного значення, 121,86 га (5); б – місцевого значення, 242,04 га (18); 4 – пам'ятки природи – 144,56 га: а – загальнодержавного значення, 51,0 га (2); б – місцевого значення, 93,56 га (34); 5 – ботанічні сади загальнодержавного значення – 35,4 га (1); 6 – дендрологічні парки місцевого значення, 14,9 га (3)

Деградація земельних ресурсів. У дослідженому регіоні поняття деградації земельних ресурсів відповідно до природних умов і ресурсів охоплює такі складники: а) зменшення площ земельних угідь унаслідок подальшого розвитку ерозійних процесів; б) продовження процесу заболочування порівняно з часом інтенсивних осушувальних меліорацій; в) створення нових та розширення наявних кар'єрів з видобування мінерально-сировинних ресурсів і торфу; г) рекультивация площ у зонах впливу вироблених кар'єрів і переведення таких земель в іншу категорію.

Тенденції змін структури земельних ресурсів гірничодобувної промисловості Житомирщини є звичайними для невеликих родовищ мінеральної сировини, яка не має стратегічного значення. Наприклад, деякі вироблені кар'єри з часом перетворюються на мальовничі озера зі скелястими берегами (місця видобування гранітів та інших кристалічних порід) або спадистими, які значно швидше заростають природною ліськовою та чагарниковою рослинністю (піщані кар'єри розсипних корисних копалин Іршанського р-ну та кар'єри з видобування будівельних і скляних пісків, торфу й інших осадових копалин). Унаслідок таких природних процесів відновлення біологічного складника природних умов (рослинність на берегах, відвалах, порушених схилах, а також іхтіофауна у водоймах, на які перетворюються кар'єри), обидва типи кар'єрів перетворюються на зручні рекреаційні зони завдяки незвичній для ока мальовничості, доступності для відпочивальників (кар'єри, зазвичай, експлуатують у безпосередній близькості до поселень, що забезпечує їх трудовими ресурсами, та до комунікацій) і мають неабиякі естетичні властивості.

Відбуваються також природні та природно-антропогенні процеси водної і вітрової ерозії, підтоплення та зниження рівня ґрунтових вод, безпрецедентним є забруднення земельних ресурсів, як і всього довкілля регіону, радіоактивними елементами – наслідок Чорнобильської катастрофи. Зазначені аспекти деградації земельних ресурсів потребують ґрунтовнішого дослідження.

Отже, Житомирська обл. завдяки розташуванню в складних (строкатих) природних умовах, що відображено ландшафтним різноманіттям, а також досить помітним відмінностям у видах господарської діяльності може слугувати моделлю для суцільно-географічного дослідження землекористування. Сьогодні визначено такі його економіко-екологічні результати.

Розробка мінерально-сировинних ресурсів через порушення екологічних та технічних норм спричиняє значні порушення стану земельних ресурсів на прилеглих територіях, створюючи потребу переведення їх до інших категорій.

На землях несільськогосподарського призначення, незважаючи на законодавчі перестороги, часто відбувається безпосереднє руйнування родючого шару ґрунтів, зняття поверхневого шару ґрунту без спеціального дозволу, широке використання земель не за цільовим призначенням. Наслідки шкоди набувають щораз більшого масштабу.

Повсючас і широко трапляються понадлімітні викиди забруднювальних речовин у навколишнє середовище, що, зокрема, значно погіршує якість земель сільськогосподарського призначення. До схожих наслідків призводить наявність великої кількості сміттєзвалищ, побутових та інших відходів, у тому числі несанкціонованих.

Можна впевнено констатувати, що сучасне використання земельних ресурсів на території регіону не відповідає вимогам раціонального природокористування. Порушено екологічно допустиме співвідношення площ ріллі, природних кормових угідь, лісових насаджень, що негативно впливає на стійкість агроландшафту. Надмірна розораність територій та величезний вплив діяльності людини призвели до порушення природного процесу ґрунтоутворення, подальшого розвитку ерозійних процесів. Поширеною є практика використання земель не за призначенням (це стосується земель сільськогосподарського та несільськогосподарського призначення), певною мірою змінюється структура використання земель за умов, коли розробляють родовища мінеральної сировини (розсипи титанових руд, торф, граніт, скляні піски, каолін, пірофіліт тощо).

СПИСОК ВИКОРИСТАНОЇ ЛІТЕРАТУРИ

1. Економіка природокористування і охорона довкілля / Б. М. Данилишин [відп. ред.]. – К., 2005. – 376 с.
2. Ковальський С. Л. Основи раціонального землекористування / С. Л. Ковальський // Скарбниця Житомирщини. – 2009.
3. Комплексна Програма охорони земель та навколишнього середовища в Житомирській обл. на 2008–2012 роки. Державне управління охорони навколишнього природного середовища в Житомирській обл. – Житомир, 2008.
4. Нестерчук І. К. Геоекологічний аналіз: концептуальні підходи, сталий розвиток / І. К. Нестерчук. – Житомир, 2011. – 311 с.
5. Олійник Я. Б. Управління використанням природних ресурсів : навч. метод. посіб. / Я. Б. Олійник, В. М. Пересекін, С. П. Запотоцький. – К. : ВГЛ “Обрії”, 2008.

6. Про стан навколишнього природного середовища в Житомирській обл. за 2008 рік. Державне управління охорони навколишнього природного середовища в Житомирській обл. – Житомир, 2008.
7. *Тарнавська-Тетерська* З. М. Динаміка земельних ресурсів Житомирської області (суспільно-географічні та екологічні аспекти) / З. М. Тарнавська-Тетерська // Економічна та соціальна географія. – 2012. – Вип. 2 (65).

*Стаття: надійшла до редакції 15.04.2013
доопрацьована 16.05.2013
прийнята до друку 12.07.2013*

METHODICAL BACKGROUNDS AND DATA BASE OF EXPLORING LAND USE RESULTS (ON EXAMPLE OF ZHYTOMYR REGION)

Z. Tarnavska-Teterska

*Taras Shevchenko National University of Kyiv,
Ac. Glushkov's avenue, 2, Kyiv, GSP-680, Ukraine*

This article is about evaluation of land use from the standpoint of economic and environmental consequences of trading in the Zhytomyr region during 2000–2008 years. The methodical approaches are resulted to socio-geographical study on the effects of land use and the factual basis of the study.

Key words: land resources, land use, non-agricultural land, economic and environmental aspects, Zhytomyr region.

МЕТОДИЧЕСКИЕ ОСНОВЫ И ФАКТИЧЕСКАЯ БАЗА ОБЩЕСТВЕННО-ГЕОГРАФИЧЕСКОГО ИССЛЕДОВАНИЯ ПОСЛЕДСТВИЙ ЗЕМЛЕПОЛЬЗОВАНИЯ (НА ПРИМЕРЕ ЖИТОМИРСКОЙ ОБЛ.)

З. Тарнавская-Тетерская

*Киевский национальный университет имени Ивана Франко
Просп. Ак. Глушкова, 2, г. Киев, ГСП-680, Украина*

Рассмотрено оценку землепользования с позиций экономико-экологических последствий хозяйственной деятельности в Житомирской обл. на протяжении 2000–2008 гг. Приведено методические подходы к общественно-географическому исследованию последствий землепользования и фактическую основу таких исследований.

Ключевые слова: земельные ресурсы, землепользование, земли несельскохозяйственного назначения, экономико-экологические аспекты, Житомирская обл.