

УДК 551.4 (477.81)

ГЕОТУРИСТИЧНИЙ ПОТЕНЦІАЛ КРЕМЕНЕЦЬКИХ ГІР

Андрій Бермес, Андрій Богуцький, Олена Томенюк

*Львівський національний університет імені Івана Франка,
вул. П. Дорошенка, 41, 79007, м. Львів, Україна,
e-mail: andriybermes@gmail.com, andriy.bogucki@lnu.edu.ua, olena.tomeniuk@lnu.edu.ua*

Кременецькі гори – унікальний район Волино-Подільської височини, який займає крайню північно-східну частину Гологоро-Кременецького низькогірного краю Поділля східніше від долини р. Іква. Тут інтенсивно розчленований рельєф, широкий розвиток глибоких ярів і балок, поширені явища відсідання схилів, карст і карстово-суфозійні процеси тощо. На території Кременецьких гір здавна селились люди. Про це свідчить, зокрема, палеолітична пам'ятка Куличівка в Кременці, де люди жили, починаючи від 40 тис. років тому.

Кременецькі гори крутим схилом до 100 м і більше обриваються до рівнини Малого Полісся. Тут розвинені живописні ландшафти, трапляється також значна кількість мальовничих гір-останців (гори Божа, Стіжок, Черча, Бона, Уніас та ін.). Не дивно, що цей мальовничий район часто називають Українською Швейцарією.

На території Кременецьких гір над базисом ерозії широко розвинені відклади писальної крейди верхньокрейдового віку. У писальній крейді трапляються чисельні жовна сірого та чорного кременю (звідси і назва Кременець) розмірами до 0,3–0,4 м, які часто залягають окремими прошарками. Високоякісний кремій слугував сировиною для виготовлення давніми людьми знарядь праці. Вершини Кременецьких гір броньовані пластами сарматських оолітових вапняків і пісковиків, що залягають горизонтально, потужністю до 10 м і більше. Оолітові вапняки і пісковики обумовлюють широкий розвиток у Кременецьких горах пластового (структурного) рельєфу, скельні ж виходи оолітових вапняків часто визначають формування екзотичних скель – унікальних пам'яток природи.

Кременецькі гори неймовірно багаті на об'єкти історико-культурної спадщини, що особливо стосується мальовничого Кременця. Поєднання природних (геолого-геоморфологічних) та історико-культурних об'єктів робить Кременецькі гори перспективними для розвитку туризму. У роботі наведено оригінальні карти геотуристичних та історико-культурних об'єктів Кременецьких гір і власне міста Кременець. Карти побудовані на геологічній і гіпсометричній основах. Проаналізовано геотуристичний потенціал території дослідження.

Ключові слова: Кременецькі гори, Подільська височина, геотуризм, геотуристичні об'єкти, історико-культурні об'єкти, гори-останці, кремій, палеоліт.

Кременецькі гори розташовані у північно-західній частині Подільської височини. Природними межами є Північноподільський уступ та долини річок Ікви, Вілії та Збичинки. Гори характеризуються високими показниками абсолютних висот, горизонтального та вертикального розчленування [1].

Кременецькі гори займають територію, геоструктурну основу якої складає Волино-Подільська плита, розташована між Українським щитом і Карпатською геосинклінальною областю. Основа плити складена архейсько-протерозойським кристалічним фундаментом, перекритим осадовими товщами.



Рис. 1. Геотуристичні та історико-культурні об'єкти Кременецьких гір. Карта побудована на геологічній основі
Fig. 1. Geotouristic and historical objects of the Kremenets Mountains. The map is built on a geological basis

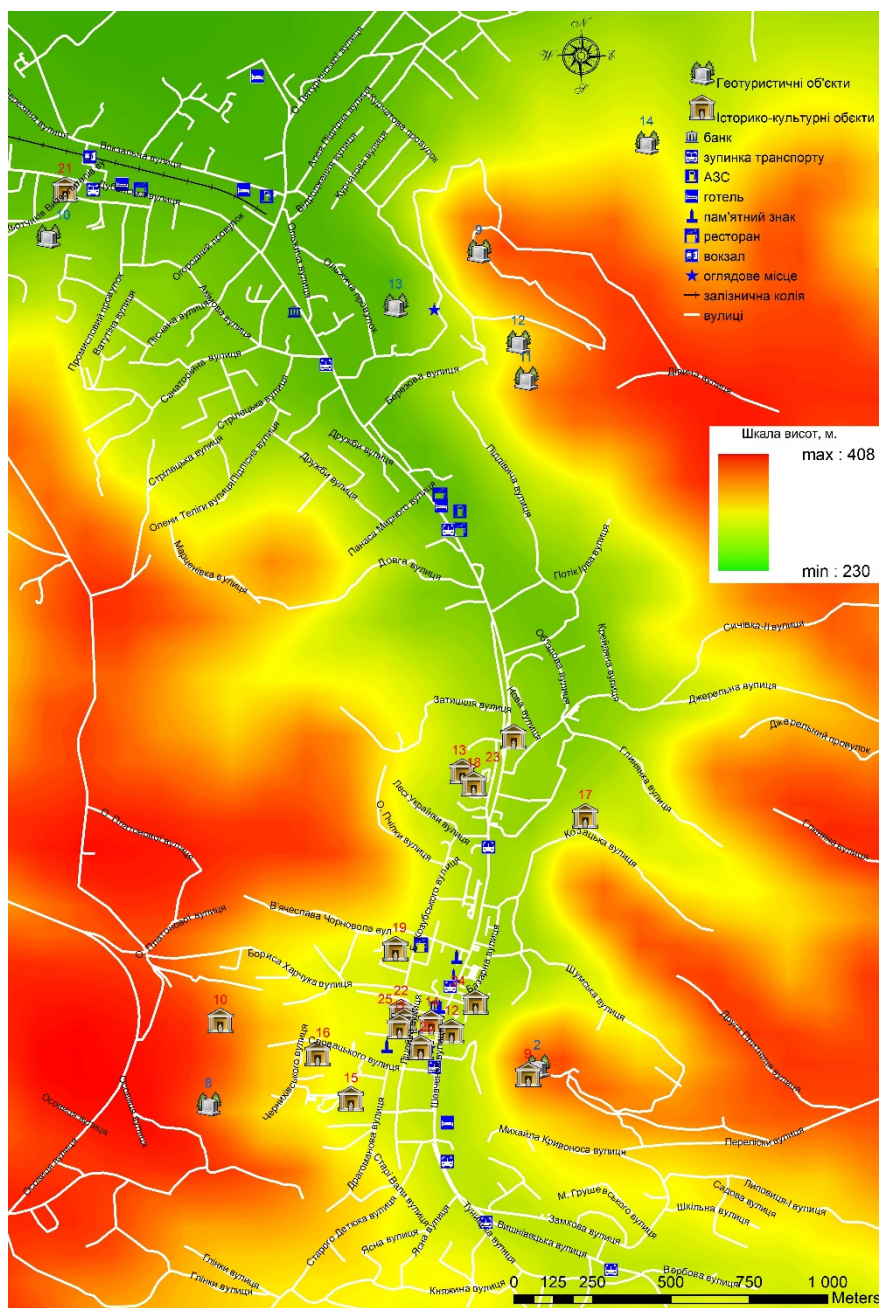


Рис. 2. Геотуристичні та історико-культурні об'єкти м. Кременець та його околиць.
Карта побудова на гіпсометричній основі
Fig. 2. Geotouristic and historical and cultural objects of Kremenets and its environs.
The map is built on a hypsometric basis

Умовні позначення до рис. 1 і 2:

Геотуристичні об'єкти (нумерація синім кольором): 1 – гора Божа (Бужа) та цілоще джерело; 2 – гора Бона (Замкова); 3 – гора Маслятин; 4 – гора Лиса; 5 – гора Гостра; 6 – гора Уніас; 7 – гора Стіжок (Данилова); 8 – Скелі Словацького; 9 – Дівочі скелі; 10 – палеолітична стоянка Куличівка; 11 – печера Студентська; 12 – печера Піщанка; 13 – відслонення крейди в Кременці (територія старого кар'єру); 14 – відслонення крем'яних утворень (яр у підніжжі Дівочих скель).

Історико-культурні об'єкти (нумерація червоним кольором): 1 – музей історії с. Стіжок; 2 – церква св. Трійці в с. Стіжок; 3 – давньоруські городища Стіжок і Данилів; 4 – меморіальний музей Уласа Самчука в с. Тилявка; 5 – дендропарк ім. Дубровинського в с. Сураж; 6 – музей історії с. Плоске; 7 – музей визвольних змагань (колишній табір УПА) в с. Антонівці; 8 – козацький курган неподалік с. Чугалі; 9 – руїни Кременецького замку; 10 – ботанічний сад; 11 – Кременецький колегіум єзуїтів; 12 – Францисканський монастир; 13 – Свято-Богоявленський жіночий монастир; 14 – житловий будинок “Близнята”; 15 – палац родини Дзембовських; 16 – музей Юліуша Словацького; 17 – Козацьке (П'ятницьке) кладовище; 18 – Кременецький краєзнавчий музей; 19 – магістрат; 20 – костел св. Станіслава; 21 – церква св. Покрови; 22 – церква Преображення Господнього; 23 – дерев'яна церква Воздвиження Чесного Хреста; 24 – міщанський дерев'яний будинок; 25 – базиліка святого Ігнатія; 26 – Богданова капличка в с. Підлісці; 27 – церква ікони Божої матері на Божій горі; 28 – церква св. Трійці в м. Шумськ; 29 – Преображенська церква в м. Шумськ; 30 – залишки давньоруського городища в м. Шумськ; 31 – Краєзнавчий музей в м. Шумськ; 32 – дендрологічний парк в с. Білокриниця; 33 – палац графа Вороніна в с. Білокриниця.

Породи кристалічного фундаменту розміщені на значній глибині і розчленовані низкою регіональних розломів. Поверхня фундаменту в межах Кременецьких гір має різні гіпсометричні рівні. Так, в околицях міста Кременець вона знаходиться на глибині 2700–2800 м, а міста Шумськ – 1700 м [5, 9, 10, 11]. Гори за будовою та походженням є морфоструктурою третього порядку. Це структурно-денудаційна височина, де поверхня баденських і нижньосарматських пісковиків займає найбільші висоти [2]. Мезозойські нагромадження у межах Кременецьких гір представлені верхньокрейдовими відкладами сеноманського і туронського ярусів. Їхній літологічний склад різноманітний. Сеноман складений глауконітовими пісками та пісковиками, кременями, вапняками, мергелями. Туронські відклади представлені білою писальною крейдою, потужні поклади якої відслонюються на берегах річок, ярів та в нижній частині всього північного уступу Поділля, а також крейдоподібними вапняками. Міоценові відклади представлені потужною товщею порід різного літологічного складу: знизу бурі, сірі і білі кварцові піски, зверху – карбонатні ясно-сірі пісковики, перекриті сарматськими щільними піскуватими оолітовими вапняками та пісковиками, якими броньовані вершини Кременецьких гір [7].

Мета дослідження – виділення та інвентаризація геотуристичних та історико-культурних об'єктів Кременецьких гір та створення на їхній базі геотуристичних карт.

Геотуризм – це розділ пізнавального туризму, що ґрунтується на вивченні геологічних (геоморфологічних) об'єктів і процесів, а також отриманні від контакту з ними естетичних вражень [13]. Виділяють похідні терміни: геотуристичні об'єкти – геологічні (геоморфологічні) об'єкти, що є предметом зацікавлення туристів (скелі, печери); геотуристичні явища – явища, пов'язані з сучасними геолого-геоморфологічними процесами. Геотуристичні об'єкти та явища становлять геотуристичні атракції. Геотуристичні

траси, що охоплюють геотуристичні атракції, розміщені вздовж спеціально розроблених шляхів [6].

Територію Кременецьких гір здавна використовують для різноманітних видів туризму. Серед головних геолого-геоморфологічних феноменів цього регіону є Північно-подільський уступ – рідкісне тектоніко-денудаційне утворення [12].

Аналізуючи побудовані карти (див. рис. 1, 2), бачимо, що на території Кременецьких гір можна виділити 3 своєрідних райони: західний (околиці м. Кременець) – з великою кількістю геотуристичних та історико-культурних об'єктів, перехідний (центральный) – з достатньою кількістю і східний – з низькою кількістю об'єктів.

Геотуристичні об'єкти Кременецьких гір мають такі різновиди:

А) Скельні та скельно-печерні утворення.

Скелі Словацького – геологічна пам'ятка природи місцевого значення. Розташовані на північно-західній околиці міста Кременець. Площа – 2 га. Це відслонення стовпоподібних скель висотою 7–8 м і шириною в основі 5–6 м, складені вапняками сарматського ярусу (неогену). За переказами, ці скелі були улюбленим місцем відпочинку польського поета Юліуша Словацького.

Дівочі скелі – комплексна геологічна пам'ятка в межах національного природного парку “Кременецькі гори”, яка розташована на північно-східній околиці міста Кременець (див. рис. 3, 4). Максимальна висота пам'ятки становить 375,9 м. Характеризується кам'янистими стрімкими вершинами з численними урвищами, брилами, гротами і печерами. Складається здебільшого з вапняків, глин та піску.

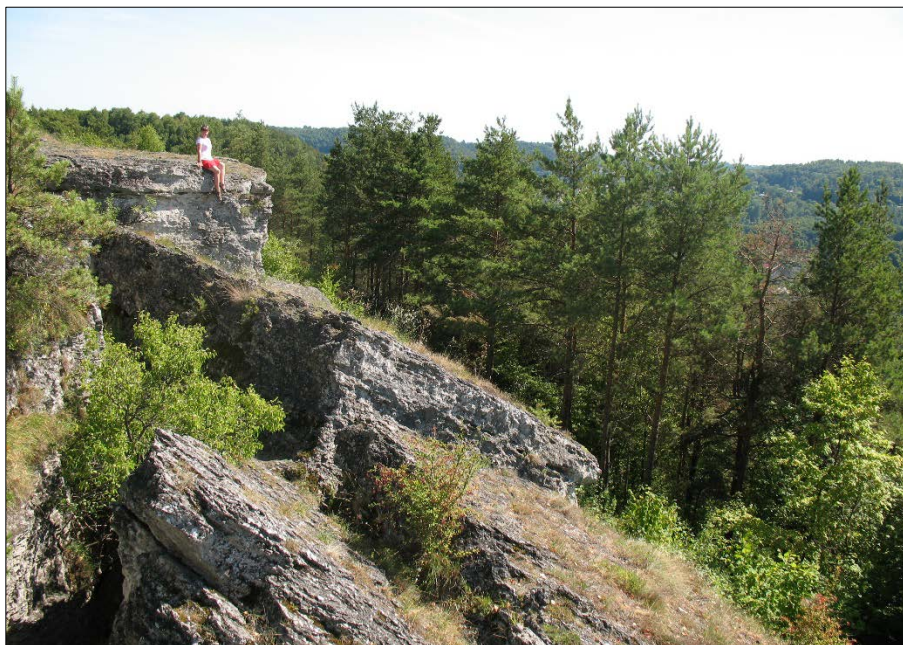


Рис. 3. Дівочі скелі – комплексна геологічна пам'ятка на північно-східній околиці Кременця
Fig. 3. The Maidens Rocks – a complex geological monument on the northeastern environs of Kremenets

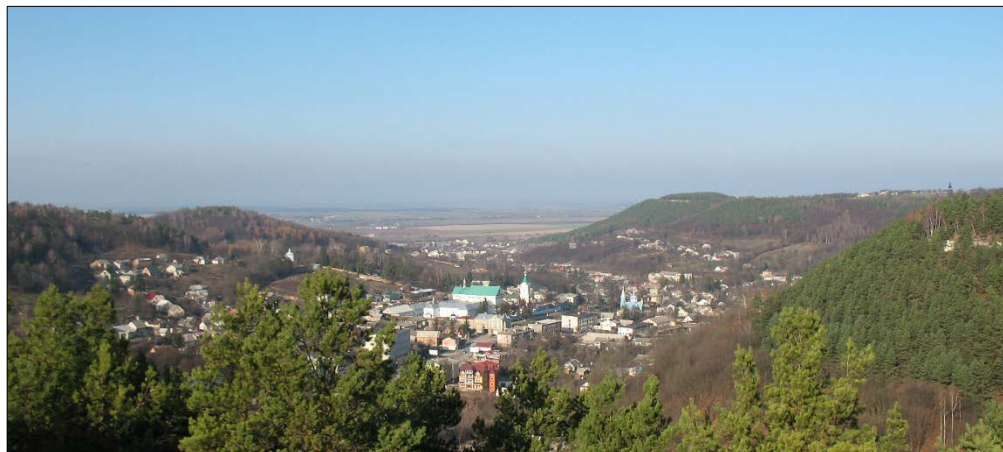


Рис. 4. Нижня частина Кременецької балки, відкрита до Малого Полісся. Вигляд з гори Бона
Fig. 4. The lower part of Kremenets valley opened to Small Polissia. View from Bona Mountain

Відслонення писальної крейди в Кременці (територія старого крейдового кар'єру) – геологічна пам'ятка природи місцевого значення, яка розташована у північно-східній частині міста Кременець (рис. 5). Це відслонення потужної товщі м'якої білої писальної крейди з кремовим відтінком з великою кількістю решток викопної морської фауни. Вік писальної крейди – туронський ярус крейдової системи. У товщі крейди чітко простежуються стяжіння чорного і сірого кременю.



Рис. 5. Відслонення писальної крейди в Кременці – геологічна пам'ятка природи місцевого значення

Fig. 5. The outcrop of chalk in Kremenets – a geological monument of nature of local importance

Відслонення крем'яних утворень (яр у підніжжі Дівочих скель) – геологічна пам'ятка природи місцевого значення. Вона розташована на східній околиці міста Кременець, у яру, що у підніжжі Дівочих скель. Це відслонення білої писальної крейди з крем'яними утвореннями восково-жовтого кольору різноманітної форми.

Б) Печерні утворення.

Печера Студентська розташована на північно-східній околиці міста Кременець, в урочищі Дівочі скелі. Вона належить до національного парку “Кременецькі гори”. Довжина печери – 240 м. Кількість входів – 1. Вхід до печери знаходиться в підніжжі однієї зі скель. Печера сформувалася у товщі піскуватих вапняків сарматського ярусу неогену, що складають вершини Кременецьких гір, утворюючи стрімкі урвисті карнизи заввишки 8–9 м. Печера становить систему вузьких ходів, розміщених уздовж тектонічних тріщин. Дно вкрите щербенисто-уламковим матеріалом та окремими брилами. Печера суха. Походження Студентської печери карстово-суфозійне. Студентська печера має науково-пізнавальну цінність.

Печера Піщанка (Кременець-06, або Лесинка) знаходиться в Кременецьких горах. Загальна довжина печери – 54 м, глибина – 2 м. Порожнина утворена в піскуватих оолітових вапняках сарматського ярусу неогену. Товщина шарів вапняків, що піддані карстуванню, не перевищує 8–10 м. На схилах долин і балок, де ці породи виходять на поверхню, спостерігаються обривисті карнизи, ущелини, балки. Печера суха.

В) Останцеві форми.

Гора Божя (Бужа) – останцева гора біля с. Великі Бережці (рис. 6). Висота гори – 365,5 м. На вершині є джерело і каплиця св. Трійці. Також тут знаходиться “печера Монаха”.



Рис. 6. Гора Божя – останцева гора біля с. Великі Бережці. Вигляд з Дівочих скель
Fig. 6. Buzha Mountain – a residual mountain near Velyki Berezhtsi village.
View from the Maidens Rocks

Гора Бона (Замкова) – останець, що височіє над центральною частиною міста Кременець (рис. 7). На вершині знаходяться руїни знаменитого Кременецького замку. Висота гори – 397 м. Вона отримала свою назву на честь Бони Сфорци – дружини польського короля Сигізмунда I, яка володіла замком на горі у XVI ст. Ще гора носить назву Замкової. Гора з трьох боків обмежена глибокими ярами, лише зі сходу вузькою смугою вододілу з'єднана з плато.

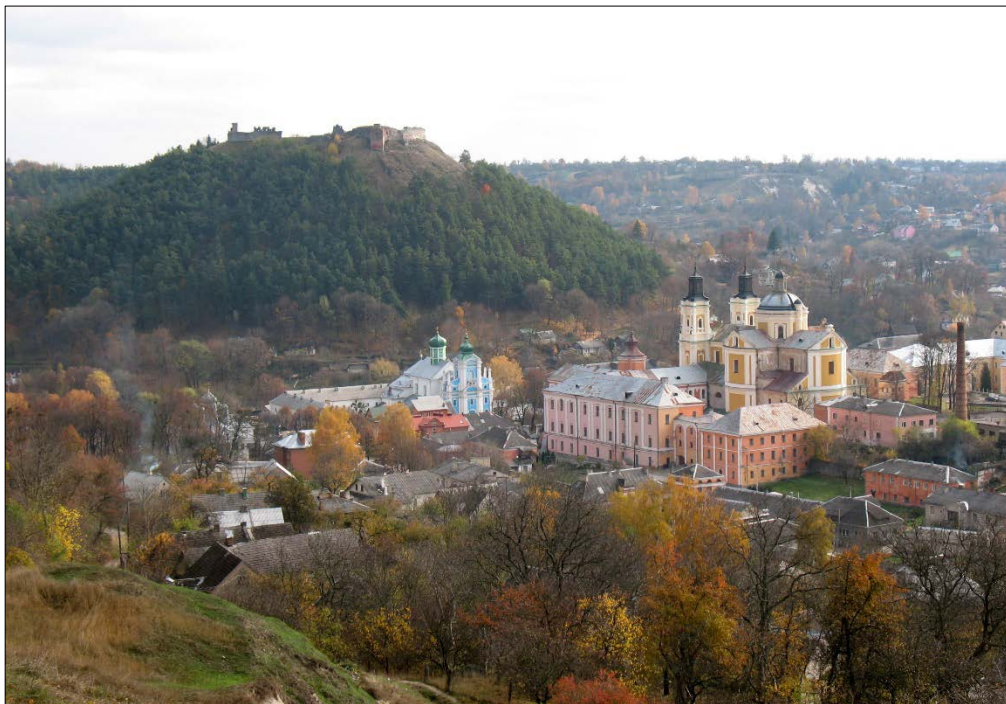


Рис. 7. Гора Бона (Замкова) – останець, що височіє над центральною частиною міста Кременець. На передньому плані – Кременецький колегіум єзуїтів та Миколаївський собор
Fig.7. Bona (Zamkova) Mountain – a residual mountain rising above the central part of Kremenets. Kremenets collegium of Jesuits and St. Nicholas Cathedral are in the foreground

Гора Маслятин розташована на південний захід від м. Кременець. Її цінність полягає у видовому різноманітті флори, у тому числі ендемічної та реліктової. Гора має велику площу (634 га).

Гора Лиса знаходиться на захід від м. Кременець, друга найвища вершина Кременецьких гір. Вона багата на ендемічну рослинність.

Гора Гостра знаходиться в західній частині Кременецьких гір, кам'яниста, скеляста з великою кількістю ущелин.

Гора Уніас – геологічна пам'ятка природи місцевого значення, розташована на південний схід від села Антонівці. Це типовий останець Кременецьких гір ерозійного походження, складений сарматським кварцовим піском, покритим піщанистим оолітовим

вапняком цього ж віку. Під вапняками є низка карстово-ерозійних порожнин. На поверхні гори є сліди давньоруського городища X–XIII ст. Останець має наукове й естетичне значення.

Гора Стіжок (Данилова) – розташована на північному-сході Кременецьких гір (рис. 8). Висота гори – 358 м. Схили гори круті, а на вершині знаходиться старовинна церква св. Трійці (пам'ятка архітектури) – це єдина кам'яна споруда часів Київської Русі на території цілої Тернопільської обл.



Рис. 8. Гора Стіжок (Данилова)
Fig. 8. Stizhok (Danylo's) Mountain

На території Кременецьких гір є багато **історико-культурних об'єктів**, що представляють історію розвитку та культуру минулих віків цієї території. До них належать: пам'ятники, музеї, театри, виставкові зали, культова архітектура тощо. Велика їхня кількість є у м. Кременець [4].

Кременецький замок – фортифікаційна оборонна споруда XIII ст., розташована на горі Бона на місці давньоруського городища, про що свідчать численні археологічні знахідки (див. рис. 9). До наших днів збереглися двоярусна квадратна надбрамна вежа з готичною аркою, частково бічні оборонні мури товщиною 2–3 м, висотою 8–12 м, також частково палац і вежа над ним.

Кременецький колегіум єзуїтів – колишній навчальний заклад при монастирі ордену єзуїтів, пам'ятка архітектури XVIII ст. (див. рис. 7, 10). Колегіум побудовано у стилі пізнього бароко. На місці колегіуму сьогодні розташована Кременецька обласна гуманітарно-педагогічна академія ім. Тараса Шевченка, а у костелі діє Преображенська православна церква.

Богоявленський монастир – культова споруда, пам'ятка архітектури національного значення. Був заснований у 1633 р. українськими шляхтичами Лаврентієм Древницьким і Данилом Сло-Малинським.



Рис. 9. Руїни Кременецького замку – фортифікаційної оборонної споруди XIII ст. на горі Бона
Fig. 9. The ruins of Kremenets Castle – a fortification defensive structure of the XIII century
on the top of Bona Mountain



Рис. 10. Кременецький колегіум єзуїтів – пам'ятка архітектури XVIII ст. Вигляд з гори Бона
Fig. 10. Kremenets collegium of Jesuits – a monument of architecture of the XVIII century.
View from Bona Mountain

Кременецький католицький монастир ордену францисканців – пам'ятка архітектури XVII ст. Його історію ведуть з 1538 р., коли королева Бона стала фундаторкою дерев'яного костелу, що носив титул Успіння Діви Марії. У 1832 р. монастир закрито. Його територію передали православної церкві, а монастирський костел висвятили в Миколаївський собор (рис. 7, 11), який до сьогодні є діючим.

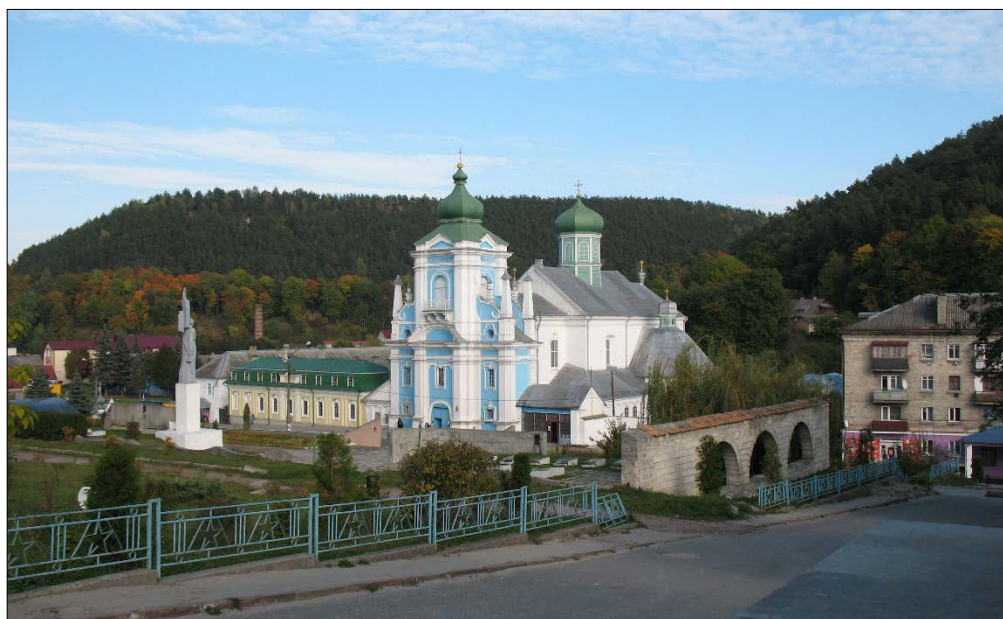


Рис. 11. Миколаївський собор (колишній Кременецький католицький монастир ордену францисканців) у Кременці – пам'ятка архітектури XVII ст.

Fig. 11. St. Nicholas Cathedral (former Kremenets Catholic Monastery of Order of the Franciscans) in Kremenets – a monument of architecture of the XVII century

Житловий будинок “Близнята” – пам'ятка житлового будівництва в м. Кременець, збудована в XVII ст. у стилі бароко (див. рис. 12). Поєднує в собі два абсолютно симетричні будинки, накриті двоспадовими дахами, що мають спільну внутрішню стіну та однакові розміри – 10×20 м.

Палац родини Дзембовських побудований у стилі неокласицизму з елементами англійської неоготики в першій половині XIX ст. за проектом архітектора Юзефа Хофманна для Кароліни Дзембовської.

Музей Юліуша Словацького – двоповерховий будинок-садиба (див. рис. 13). Тут провів дитячі та юнацькі роки класик польської літератури Юліуш Словацький.

П'ятницьке (козацьке) кладовище є одним з найстаріших у місті, історія якого бере початок ще з XVI ст. Цвинтар був парафіяльним і розташовувався навколо церкви великомучениці Параскеви П'ятниці (відома з 1563 р.) на схилах Черчої гори. У 1995 р. тут встановлено пам'ятник у вигляді мальтійського хреста на честь козаків, загиблих під час штурму Кременецької фортеці 1648 р.



Рис. 12. Житловий будинок “Близнята” – пам’ятка житлового будівництва в м. Кременець, збудована в XVII ст. у стилі бароко

Fig. 12. Residential house “Twins” – a monument of housing construction in Kremenets built in the XVII century in baroque style



Рис. 13. Музей Юліуша Словацького у Кременці

Fig. 13. The Museum of Juliusz Słowacki in Kremenets

Палеолітична стоянка Куличівка – археологічна пам'ятка часів верхнього палеоліту, яка розташована в Кременці. Археологічні дослідження, які впродовж тривалого часу проводять на пам'ятці, доводять, що давні люди жили тут близько 40 тис. років тому [3, 8].

Кременецький краєзнавчий музей – науковий культурно-освітній заклад, що створений у березні 1937 р. з ініціативи польських учених Ф. Мончака та З Опольського. У музеї зібрано близько 65 тис. експонатів, розміщених у 10 експозиційних залах.

Кременецький ботанічний сад – пам'ятка садово-паркового мистецтва, науково-дослідна установа, ботанічний сад загальнодержавного значення. Заснований 1806 р., однак закладено його ще 1754 р. як аптечний сад Єзуїтського колегіуму. Сьогодні територія ботанічного саду становить 200 га, з яких 170 га – лісові насадження штучного та природного походження, трав'янисті ценози степової і наскельної рослинності, та 30 га – колекційно-експозиційні ділянки.

На території Кременецьких гір проводять низку фестивалів, найвідоміші з них: “Нескорена фортеця” у м. Кременець, “Братина” в с. Стіжок та фестивалі в с. Зелений Дуб.

У межах НПП “Кременецькі гори” прокладено низку еколого-туристичних стежок, а саме: “Бона”, “Божа гора”, “Дівочі скелі”, “Гостра гора”, “Данилова гора”, “Уніас” [11].

Важливими чинниками розвитку геотуристичного напряму є природно-рекреаційний та історико-культурний потенціал регіону. Кременецькі гори мають для цього одні з найкращих в Україні умов: наявність унікальних культурних та природних об'єктів, пам'яток історії, архітектури і культури національного та регіонального значення. Розвиток геотуризму істотно впливає на фінансове збагачення регіону і є одним з найперспективніших напрямів його подальшого розвитку. Але геотуристичний потенціал Кременецьких гір поки що не використовують сповна, адже це потребує капіталовкладень і модернізації інфраструктури, а саме: готелі і відпочинкові комплекси, незадовільний стан доріг та відсутність під'їзду до багатьох геотуристичних об'єктів та багато іншого. Проте варто зазначити, що останнім часом регіон Кременецьких гір стає одним з найпопулярніших місць для відвідин серед туристів і місцева влада разом з НПП “Кременецькі гори” сприяють туристичному розвитку “Української Швейцарії”.

СПИСОК ВИКОРИСТАНОЇ ЛІТЕРАТУРИ

1. *Бермес А. Р.* Морфометричні особливості рельєфу Кременецьких гір // Вісник Львів. ун-ту. Сер. геогр. 2015. Вип. 49. С. 3–12.
2. *Бермес А. Р.* Морфотектоніка Кременецьких гір // Вісник Львів. ун-ту. Сер. геогр. 2016. Вип. 50. С. 34–44.
3. *Богущький А., Ситник О.* Польові дослідження верхньопалеолітичної стоянки Куличівка у Кременці // Вісн. Львів. ун-ту. Сер. геогр. 2001. Вип. 28. С. 225–238.
4. *Дяків С.* Характеристика історико-культурних ресурсів Кременецького району Тернопільської області // Вісник Львів. ун-ту. Сер. геогр. 2013. Вип. 43. С. 32–37.
5. *Зелінський В. Г.* Проект на проведення робіт “Геологічне довивчення масштабу 1:200 000 та підготовка до видання комплексу Держгеолкарти-200 території аркуша М-35-ХІV (Дубно)”. Київ, 2011.
6. *Зінко Ю., Шевчук О.* Природоохоронні геоморфологічні об'єкти в структурі геотуризму Західної України // Вісник Львів. ун-ту. Сер. геогр. 2008. Вип. 35. С. 94–104.
7. *Свинко Й. М.* Нарис про природу Тернопільської області: геологічне минуле, сучасний стан. Тернопіль : Навчальна книга – Богдан, 2007. 192 с.

8. Ситник О., Богущкий А., Коропецький Р., Ланчонт М., Мадейська Т., Кусяк Я. Нові датування палеолітичних шарів Куличівки // МДАПВ. Львів, 2012. Вип. 16. С. 76–103.
9. Судовцев В. Ф., Матеюк В. В., Вишняков Ю. Е. [и др.]. Отчёт о проведении глубинного геологического картирования среднего (менее 1:200 000) масштаба территории листа М-35-XV (Ровно) за 1980–1984 гг. : в 7 т. Ровно, 1984.
10. Уженков Г. А., Герасимов Л. С., Шестопалов В. М. Геологическая карта листа М-35-XIV (Дубно) / Отчёт Дубновской геолого-съёмочной партии Львовской экспедиции за 1959–1960 гг. Киев, 1960. Кн. 1. 317 с.
11. Царик П. Л. До оцінки видів рекреаційної діяльності та потенціалу національного природного парку “Кременецькі гори” // Наукові записки ТНПУ. Сер. геогр. 2013. Вип. 2. С. 132–140.
12. Bogucki A., Brusak W., Krawczuk J., Moskaluk K., Sirenko I., Tomeniuk O., Szewczuk O., Zińko J. Konceptja i zasady tworzenia geoparków na zachodzie Ukrainy // Annales UMCS. Sectio B. Geographia geologia, mineralogia et petrographia. Lublin, 2012. Vol. LXVIII. Z. 2. S. 9–32.
13. Słomka T., Kicińska-Świederska A. Geoturystyka – podstawowe pojęcia // GeoTurystyka. 2004. T. 1. N 1. S. 5–7.

REFERENCES

1. Bermes, A. (2015). Morphometric relief features of Kremenets Mountains. *Visnyk of the Lviv University. Series Geography*, 49, 3–12 (in Ukrainian).
2. Bermes, A. (2016). Morphotectonics of Kremenets Mountains. *Visnyk of the Lviv University. Series Geography*, 50, 34–44 (in Ukrainian).
3. Bogucki, A., & Sytnyk, O. (2001). Field research of the Upper Palaeolithic site Kulychivka in Kremenets. *Visnyk of the Lviv University. Series Geography*, 28, 225–238 (in Ukrainian).
4. Dyakiv, S. (2013). A description of the historical and cultural tourism resources of Kremenets' district of Ternopil region. *Visnyk of the Lviv University. Series Geography*, 43, 32–37 (in Ukrainian).
5. Zelinskyi, V. H. (2011). *Proekt na provedennia robot “Heolohichne dovyvchennia masshtabu 1:200 000 ta pidhotovka do vydannia kompletu Derzhheolkarty-200 terytorii arkusha M-35-XIV (Dubno)”*. Kyiv (in Ukrainian).
6. Zinko, Yu., & Shevchuk, O. (2008). Nature protected geomorphological sites as a geotourism component in West Ukraine. *Visnyk of the Lviv University. Series Geography*, 35, 94–104 (in Ukrainian).
7. Svyanko, Y. M. (2007). *Narys pro pryrodu Ternopil'skoi oblasti: heolohichne mynule, suchasnyi stan*. Ternopil: Navchalna knyha – Bohdan, 192 p. (in Ukrainian).
8. Sytnyk, O., Bogucki, A., Koropetskyi, R., Łanczont, M., Madeyska, T., & Kusiak, J. (2012). New dates for Paleolithic layers of Koulychivka. *Materials and studies on archaeology of Sub-Carpathian and Volhynian area*, 16, 76–103 (in Ukrainian).
9. Sudovcev, V. F., Matejuk, V. V., Vishnjakov, Ju. E., et al. (1984). *Otchjot o provedenii glubinnogo geologicheskogo kartirovanija srednego (menee 1:200 000) masshtaba territorii lista M-35-XV (Rovno) za 1980–1984 gg. : v 7 t. Rovno* (in Russian).
10. Uzhnikov, G. A., Gerasimov, L. S., & Shestopalov, V. M. (1960). *Geologicheskaja karta lista M-35-XIV (Dubno). Otchjot Dubnovskoj geologo-semochnoj partii L'vovskoj jekspedicii za 1959–1960 gg., 1. Kiev, 317 p.* (in Russian).

11. Tsaryk, P. L. (2013). Do otsinky vydiv rekreatsiinoi diialnosti ta potentsialu natsionalnoho pryrodnoho parku "Kremenetski hory". *Naukovi zapysky TNPU. Ser. heohr.*, 2, 132–140 (in Ukrainian).
12. Bogucki, A., Brusak, W., Krawczuk, J., Moskaluk, K., Sirenko, I., Tomeniuk, O., Szewczuk, O., & Zińko, J. (2012). Konceptja i zasady tworzenia geoparków na zachodzie Ukrainy. *Annales UMCS. Sectio B. Geographia geologia, mineralogia et petrographia. LXVIII(2)*, 9–32 (in Polish).
13. Słomka, T., & Kicińska-Świederska, A. (2004). Geoturystyka – podstawowe pojęcia. *GeoTurystyka*, 1(1), 5–7 (in Polish).

*Стаття: надійшла до редакції 03.03.2018
доопрацьована 25.03.2018
прийнята до друку 18.04.2018*

GEOTOURISTIC POTENTIAL OF THE KREMENETS MOUNTAINS

Andriy Bermes, Andriy Bogucki, Olena Tomeniuk

*Ivan Franko National University of Lviv,
P. Doroshenko St., 41, UA – 79007 Lviv, Ukraine,
e-mail: andriybermes@gmail.com, andriy.bogucki@lnu.edu.ua, olena.tomeniuk@lnu.edu.ua*

The Kremenets Mountains are the unique region of the Volhyn-Podillia Upland, which is situated at the northeastern part of Gologory-Kremenets low mountainous edge of Podillia to the east from Ikva River valley. There are intensively dissected relief, wide growth of deep gullies and ravines, phenomena of slope recession are widespread as well as karst and karst-suffosion processes, etc. here. Ancient people settled the territory of Kremenets Mountains a long time ago. This is evidenced, in particular, by the Paleolithic site Kulychivka in Kremenets, where people lived from 40,000 years ago.

Kremenets Mountains descend towards the plain of Small Polissya by a steep slope up to 100 m and more. There are picturesque landscapes and a significant number of attractive residual mountains (Bozha, Stizhok, Chercha, Bona, Unias, etc.) here. It is not surprising that this stunning area is often called the Ukrainian Switzerland.

On the territory of the Kremenets Mountains over the basis of erosion, the deposits of chalk of the Upper Cretaceous age are widely developed. In the chalk, there are numerical nodules of mainly grey and black flint (flint in Ukrainian is kremin, hence the name Kremenets) in sizes up to 0.3–0.4 m, which often lie in separate layers. High-quality flint served as a raw material for the production of tools by ancient people. The peaks of the Kremenets Mountains are armoured with layers of Sarmatian oolitic limestones and sandstones lying horizontally with a capacity of 10 m or more. Oolitic limestones and sandstones determine the wide development of the structural relief in the Kremenets Mountains, and rocky outcrops of oolitic limestones often determine the formation of exotic cliffs – unique natural monuments.

Kremenets Mountains are incredibly rich in objects of historical and cultural heritage, which is especially true of the picturesque Kremenets. The combination of natural (geological and geomorphological) and historical and cultural objects makes the Kremenets Mountains promising for the development of tourism.

The article presents original maps of geotouristic, historical and cultural objects of the Kremenets Mountains and the environs of Kremenets town. Maps are built on geological and hypsometric bases. The geotouristic potential of the research area is analysed.

Key words: Kremenets Mountains, Podolian Upland, geotourism, geotouristic objects, historical and cultural objects, residual mountains, flint, the Palaeolithic.