

УДК: 330.15:504.06

ПРОБЛЕМИ МАРКЕТИНГОВИХ ДОСЛІДЖЕНЬ РЕКРЕАЦІЙНО-ОЗДОРОВЧИХ ТЕРИТОРІЙ

Ю. Добуш

Національний університет «Львівська політехніка»,

Розглянуто рекреаційну індустрію за видами діяльності як підсистему регіональної економіки, що має вплив на економічний соціальний і екологічний стан території. Визначено тенденції розвитку рекреаційно-оздоровчої галузі із врахуванням обсягу потоків рекреантів та допустимої місткості природно-ресурсного потенціалу території.

Ключові слова: рекреаційно-оздоровча сфера, рекреаційне навантаження, рекреаційні ресурси.

Україна володіє потужним природно-ресурсним комплексом. До рекреаційних ресурсів відносять об'єкти і явища природного походження, які можуть бути використані для лікування, оздоровлення, відпочинку, туризму. До їх складу входять бальнеологічні (мінеральні води, грязі), кліматичні, ландшафтні, пляжні та пізнавальні ресурси. Вони розміщені практично на всій території України, однак їх територіальне розміщення є дуже нерівномірним.

Рекреаційні ресурси поділяються на природні ресурси і соціально-побутові створені людиною в процесі її діяльності (ресурси технічного, комунікаційного, інженерно-комунального забезпечення, технічні, фінансові, інформаційні, інтелектуальні) [1, 4]. За способом відтворювання ресурси поділяються на відтворювальні і невідтворювальні. Залежно від ступеня залучення у виробничий процес: функціонуючі і потенційні, залучення яких зараз або економічно невиправдане, або технічно нереалізоване. [3].

За своїм походженням і характером свого функціонування природні ресурси вимагають контролю за використанням і споживанням зі сторони. Нераціональне і неконтрольоване споживання природних ресурсів, яке перевищує допустимі норми споживання може призвести до їх повного знищення або становитиме загрозу їхній природній відтворювальній здатності. З іншої сторони, природні ресурси природно-оздоровчих територій є обмеженими, що вимагає додаткового аналізу.

Поняття обмеженості в цих умовах має стосовно природного довкілля багатовекторний вимір:

- обмеженість природних ресурсів і джерел енергії необхідних для здійснення рекреаційно-оздоровчого процесу;
- обмеженість основних компонентів природного довкілля, що характеризують його якісні параметри, наприклад, поверхневих і підземних вод, ландшафтів тощо;
- обмеженість екологічно безпечних умов проживання, лікування, оздоровлення;
- обмеженість послуг наземних екологічних систем як природного рекреаційного капіталу території.

Вся сукупність природних ресурсів лежить в основі ресурсного потенціалу рекреаційної території, причому сюди ще можна віднести і запаси таких ресурсів, споживання яких тепер технічно не реалізоване, але які будуть використовуватися у рекреаційно-оздоровчому процесі в міру необхідності з метою задоволення різноманітних потреб рекреантів, тобто виділяється ще один різновид природних ресурсів за ступенем використання у виробничому процесі – потенційні ресурси [3].

Отже, рекреаційні території складаються із сукупності природних, соціально-економічних і культурно-історичних елементів, що сприяють оновленню і розвитку фізичних і духовних сил людини.

Всі рекреаційні ресурси використовуються для забезпечення курортно рекреаційного процесу туристичними, рекреаційними та іншими суб'єктами рекреаційної індустрії. У свою чергу структуру рекреаційної індустрії можна зобразити наступним чином (рис. 1).

На сьогоднішній день, коли відбувається перебудова економічних відносин між суб'єктами рекреаційної діяльності, органами регіонального управління і іншими господарюючими суб'єктами постає питання ефективного управління рекреаційно-оздоровчим господарством, вирішення якого полягає у застосуванні маркетингового підходу при формуванні, прийнятті і виконанні господарських рішень. Маркетинг в рекреаційній індустрії відіграє особливу роль, яка обумовлена високими стандартами якості обслуговування, безпосереднім контактом зі споживачами, співвідношенням ціни і якості запропонованих послуг.

Поглиблення поняття і суті рекреації пояснюється функціональною та структурною діяльністю: проста рекреація передбачає діяльність щодо забезпечення відновлення базових компенсаторних життєвих сил, розширена рекреація забезпечує відтворення духовних і фізичних сил людини, екологічно-збалансована рекреація крім попередніх напрямків діяльності спрямована також на відновлення природних ресурсів [1].

На думку вітчизняних вчених рекреаційна діяльність охоплює практично усі види побутового обслуговування, транспорт і будівництво, специфічну індустрію, цілий комплекс робіт на землі, на морському

узбережжі, у горах, на ріках і озерах, що дає підстави стверджувати про наявність достатньо широкого підходу до означення рекреації, оскільки це уся економічна діяльність, за виключенням лише промисловості та сільського господарства [1,3]. Інші вчені пов'язують рекреаційну діяльність з використанням комплексу природних компонентів, елементів і явищ, які виступають як природні показники потенціалу рекреації [5]. Подальший аналіз автора показав, що рекреаційні ресурси формуються завдяки господарському освоєнню природних рекреаційних ресурсів.

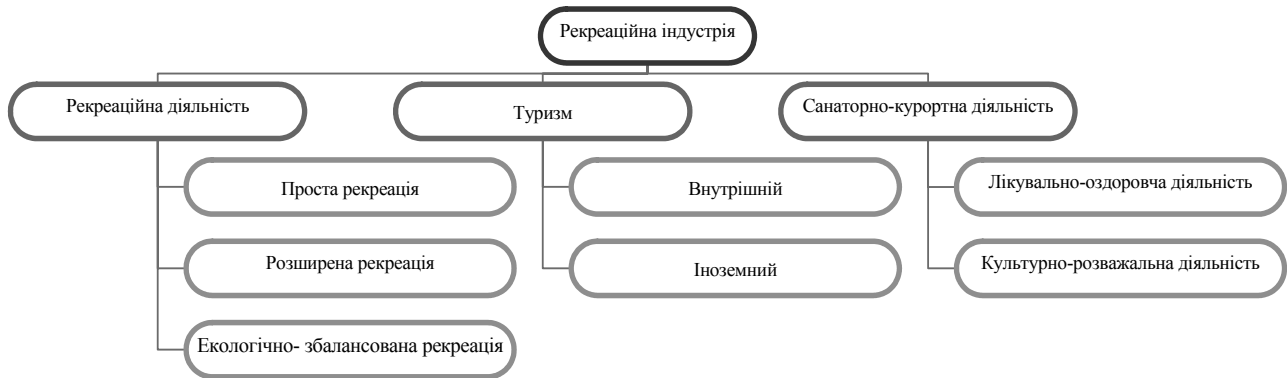


Рис. 1. Схема рекреаційної індустрії за видами діяльності

Розвиток рекреаційно-оздоровчої галузі та посилення її впливу на економічний і соціальний розвиток регіонів можна вважати одним із пріоритетних напрямків. Безперечно, розвиток рекреаційно-оздоровчої галузі має позитивний економічний ефект та позитивний вплив на розвиток території, який проявляється у збільшенні надходжень коштів до місцевих бюджетів, розвитку супутніх галузей господарювання, збільшенню кількості робочих місць тощо. Проте зростання туристичної активності може мати і негативні екологічні наслідки, що призводять до значного антропогенного навантаження на територію та надмірного використання природних ресурсів. Усе це може спричинити порушення екологічної збалансованості природокористування в регіоні загалом і на рекреаційно-оздоровчій території зокрема. Тому вирішення цього питання вимагає змінити існуючу систему управління рекреаційно-оздоровчою галуззю як на місцевому так і на загальнодержавному рівнях. Розгляд даного питання вимагає створення необхідних умов розвитку туризму і рекреації, запровадження комплексу заходів пов'язаних із покращенням інвестиційного клімату в регіонах тощо.

Системний підхід до розвитку курортно-оздоровчого обслуговування, що передбачає поєднання захисту довкілля з наданням різноманітних послуг дає можливість стверджувати, що існує необхідність у створенні рекреаційної індустрії із розвинутою інфраструктурою, як окремої підсистеми регіональної економіки.

Інфраструктура сфери рекреації включає сукупність організаційно-правових, матеріальних і економічних об'єктів за допомогою яких відбувається просування рекреаційних послуг та їх реалізація. Інфраструктура сфери рекреації включає підприємства, які будуть безпосередньо займатися виробництвом та реалізацією рекреаційних послуг, туристичні фірми, котрі виступаючи у ролі посередників будуть реалізовувати рекреаційні послуги, та самих рекреантів.

У даному випадку продуктом такої інфраструктури є послуга. В загальному, послуга є особливим благом, що не має матеріально-речової форми та виражена у вигляді нематеріальної споживчої вартості, що задовольняє певні людські потреби та існує лише в момент її виробництва чи споживання. Рекреаційні об'єкти чи регіони пропонують на ринку певний пакет послуг, в який може входити проживання, харчування, лікувально-оздоровчі процедури, екскурсії, рівень задоволення якими можна визначити через комфортність наданих послуг. Забезпечуючи потреби окремих людей та підприємств різноманітними рекреаційними послугами об'єкти інфраструктури сфери рекреації виконують наступні функції:

- забезпечення просування пакету послуг безпосередньо від виробника до споживача. Суб'єкти інфраструктури допомагають та дозволяють послугам швидше знайти свого споживача. На цьому етапі важливим є виробництво послуг, але не менш важливим виступає завдання їх ефективної реалізації. Посередницькі організації дозволяють скоротити час на реалізацію послуг, кількість контактів зі споживачами, в більшій мірі врахувати запити і потреби споживачів.

- забезпечення зворотного зв'язку між виробництвом та споживанням. Суб'єкти інфраструктури відчують на собі вплив продавця послуги та покупця послуги, виявляють певні тенденції та закономірності при аналізі рекреаційного ринку та просування послуг, що в кінцевому результаті відбивається на кращій орієнтації на інтереси споживачів, ефективнішому виробництві послуг та ширшому задоволенні потреб.

В основі рекреації лежать рекреаційні ресурси, економічна оцінка яких являє собою вартісне вираження цінності природних властивостей всіх рекреаційних ресурсів, їхнього екологічного стану, економічного ефекту

від пропозиції послуг. Тут слід відмітити, що яким би природно-ресурсним потенціалом не володіла країна, регіон, об'єкт, найважливішим критерієм його корисності є економічна оцінка, тобто здатність отримувати максимальну віддачу від його використання при найменшому його витрачання, та за умови завдання найменшої шкоди природно-територіальному комплексу.

Розвиток інфраструктури рекреаційно-оздоровчих територій потребує вирішення територіально-функціональних, соціально-економічних, екологічних проблем і завдань. Вони пов'язані із розподілом і визначенням пріоритетних напрямів використання територіальних ресурсів і пошуками шляхів збалансування міжгалузевих інтересів, вирішенням питань розміщення курортного, житлового, соціального, інженерно-транспортного, комунального та інших видів будівництва, відтворення культурно-історичної спадщини, охорони та збагачення природного середовища курортів.

Сучасний стан соціально-економічного розвитку і екологічне становище в Україні вимагає змін у здійсненні господарської діяльності в рекреаційно-туристичній галузі, які повинні бути спрямовані на зменшення негативного впливу на довкілля та забезпечення стійкого (збалансованого) розвитку рекреаційно-курортних територій. З огляду на ті позитивні, і особливо негативні наслідки розвитку туризму, саме туристично-рекреаційна галузь має стати тим суб'єктом, який не лише працюватиме на комерційний успіх, власний розвиток, але і на розвиток регіону, а також буде спроможним вирішувати проблеми, що виникають у зв'язку із зростанням антропогенного навантаження на навколишнє природне середовище, погіршенням екологічної ситуації в регіоні тощо. Господарські заходи повинні бути пов'язані із удосконаленням територіальної організації в природокористуванні, розробленні схем комплексного використання, охороні природних ресурсів, здійсненям ефективної цінової політики, доповненої введенням плати за користування природними ресурсами.

На вирішення таких завдань саме і повинен бути спрямований рекреаційний маркетинг або маркетинг рекреації під яким розуміється діяльність, спрямована на створення попиту на рекреаційну сферу, формування ціни, розроблення пакету рекреаційних послуг та їх просування шляхом обміну для максимального задоволення цілей окремих підприємств та осіб.

Використання принципів екологічної безпеки в маркетингу розвитку і просування рекреаційної території повинно стати провідною ідеєю розвитку території, яка повинна втілюватись в маркетинговій стратегії, що є механізмом досягнення загальної корпоративної стратегії з однієї сторони, та створить умови для збереження навколишнього середовища, раціонального використання природно-ресурсного потенціалу.

Маркетингова оцінка рекреаційних ресурсів – це виділення переваг рекреаційних ресурсів, формування доданої вартості при їх використанні та споживанні та ефективне просування цих переваг рекреаційних ресурсів. Створена додаткова вартість, у процесі розподілу між виробниками і споживачами рекреаційно-оздоровчого кінцевого продукту набуває форми прибутку господарюючого суб'єкту, заробітної плати робітників, а також є джерелом податкових відрахувань до місцевого і вищих бюджетів та позабюджетних фондів.

Отже, в основі маркетингу рекреації лежить виділення конкурентних переваг розміщення рекреаційного об'єкту, території, ландшафту, рекреаційних ресурсів, комплексу рекреаційних послуг, їх використання і просування, що не спричиняє негативного впливу в процесі їх споживання.

Об'єкт рекреації в процесі своєї діяльності використовує природні рекреаційні ресурси, які має у своєму розпорядженні для отримання конкурентних переваг. Створивши таким чином особливі конкурентні переваги об'єкт рекреації отримує економічну вигоду з точки зору збільшення прибутковості в результаті зростання потоку рекреантів, отримані додаткові кошти може спрямувати на розвиток рекреаційної галузі, розширення кола наданих послуг. Але з іншої сторони таке збільшення потоку рекреантів буде мати певні негативні тенденції. Потоки рекреантів є дуже різноманітними за своїм складом, потребами, фінансовими можливостями. Таке збільшення рекреаційного потоку в першу чергу негативно відіб'ється на збільшенні спожитих природних ресурсах наслідком якого може стати повне їх виснаження. Отже, першочерговою проблемою зростання потоку рекреантів є збільшення навантаження на навколишнє середовище та рекреаційні ресурси, що в свою чергу зумовлює необхідність визначення екологічно допустимого навантаження на потенціал рекреаційних ресурсів. Маркетинговий рекреаційний потенціал – складається з ресурсів та джерел їх поповнення, якими володіє рекреаційний регіон чи об'єкт, їхніх взаємозв'язків. Рекреаційний потенціал потребує розвитку, оскільки є джерелом конкурентних переваг регіону. Цей потенціал має важливе стратегічне значення, оскільки може забезпечити стійке становище у неадекватних умовах зовнішнього середовища та дозволяє зменшити чи нейтралізувати негативний вплив зовнішніх факторів. Кількісну оцінку маркетингового рекреаційного потенціалу можна здійснити на основі визначення тієї кількості рекреаційних послуг, яку можна отримати із рекреаційного ресурсу та його середовища. При цьому слід також враховувати показники допустимого рекреаційного навантаження на природні ландшафти (табл. 1). На думку авторів розроблених нормативів рекреаційного навантаження вони залежать в основному від природних ландшафтів та сезонності [2]. Показники рекреаційного навантаження для кожної території визначаються із врахуванням конкретних природних умов.

Останнім часом дедалі більше уваги приділяється проблемі еколого-економічної безпеки, під якою розуміється спроможність використання природно-ресурсного потенціалу з метою забезпечення рекреаційних потреб в умовах їхньої вичерпності та невідновлюваності, що не порушує загального збалансованого розвитку наземних екосистем. Дана проблема розглядається на державному, регіональному, місцевому рівнях та на рівні підприємства і приймаються рішення щодо розвитку туристично-рекреаційної галузі.

Таблиця 1

Нормативні показники рекреаційного навантаження на природні комплекси

Природні комплекси	Нормативи рекреаційного навантаження (осіб/км ²)					
	Літо:			Зима:		
	min	max	сер	min	max	сер
Приморські	300	500	400	60	100	80
Озерні	80	150	115	16	45	30
Річкові	50	80	65	16	24	20
Низовинні	80	120	100	30	50	40
Горбогірні, височинні	100	150	125	40	60	50
Гірські	110	200	155	60	160	110

Початковим етапом розвитку рекреаційної системи повинні стати рекреаційні ресурси, на основі маркетингового потенціалу яких повинні формуватися конкурентні переваги спрямовані на задоволення потреб рекреантів, які в свою чергу забезпечуються розвитком матеріально-технічної бази сервісу рекреаційного об'єкту. Необхідною умовою сталого розвитку на рекреаційних територіях є менший обсяг потоків рекреантів відносно екологічно допустимої місткості природно-ресурсного потенціалу території. За даним показником можна оцінити маркетинговий рекреаційний потенціал об'єкту чи регіону, виходячи з умови дотримання екологічно збалансованого розвитку території. Тобто тут повинна спостерігатись відповідність матеріально-технічної бази сервісного обслуговування рекреантів потенціалу рекреаційних ресурсів території. Як тільки така відповідність виходить не дотримується, тоді різко погіршується комфортність відпочинку, зростає непомірне рекреаційне навантаження на територію та ресурси, що призводить до їх виснаження та деградації.

Отже, можна запропонувати наступну модель сталого (екологічно збалансованого) розвитку рекреаційної системи території.

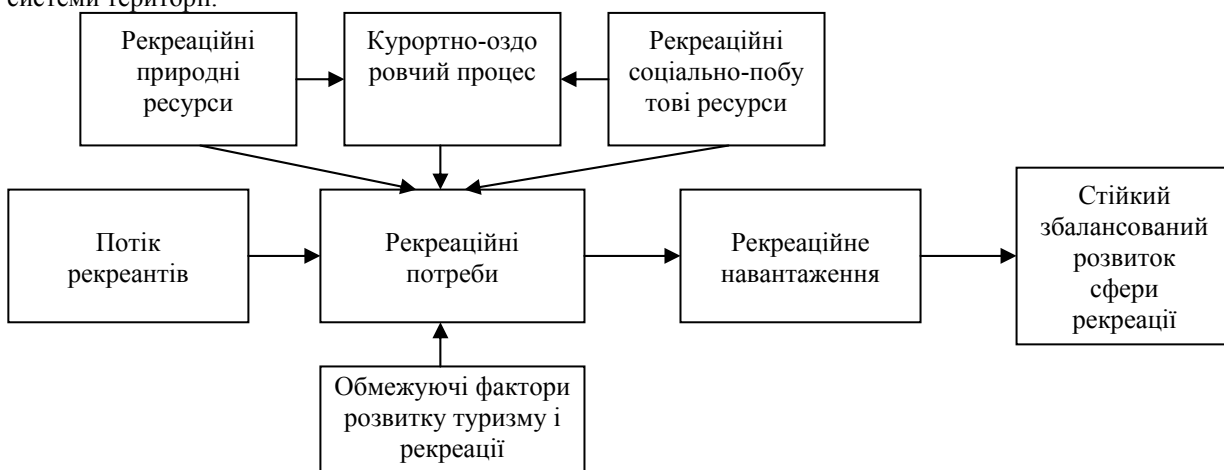


Рис. 2. Модель сталого (збалансованого) розвитку рекреаційної системи території

В основі даної моделі лежать необмежені потреби рекреантів з однієї сторони та обмеженість природних рекреаційних ресурсів з іншої. Модель повинна забезпечувати відтворювальний підхід до природокористування у туристично-рекреаційній сфері. Тобто це означає, що природний ресурс повинен не лише раціонально і економно споживатися, але і відтворюватись. Так у літературі [1] підкреслюється, що продукування не відтворювальних ресурсів повинно відбуватися шляхом відтворення подібних їм ресурсів-замінників, пошуку та розвитку розвіданих запасів. Однак, виробництво благ і послуг із сукупності рекреаційних ресурсів, що необхідні для існування і розвитку індивідуумів, являє собою окрему сферу – рекреаційну індустрію. Виробництвом рекреаційних послуг займається матеріально-технічна рекреаційна база, що представлена об'єктами різного рекреаційного профілю. Вона є важливою характеристикою стану розвитку рекреаційної індустрії в регіоні. З огляду на економічний розвиток туристично-рекреаційної індустрії регіону це безперечна перевага. Однак, з іншого боку, саме антропогенне навантаження на рекреаційні ресурси регіону є однією з найголовніших його проблем.

Найбільші антропогенні навантаження здійснюються відпочиваючими і туристами, що здійснюють поїздки в розпал сезону (відпочиваючи на певний період часу) і туристів вихідного дня.

На рис. 3 зображено туристичні потоки на період 2000-2005 років.

Потік рекреантів можна поділити на вітчизняних і закордонних (чи резидентів і нерезидентів) за критерієм територіальної приналежності, постійного місця проживання, а також на фізичні і юридичні особи за критерієм юридичного статусу.

Резиденти виступають основним кадровим потенціалом будь-якої території. Одночасно вони є основним об'єктом уваги рекреаційного маркетингу, оскільки мають можливість вибору того чи іншого рекреаційного комплексу.

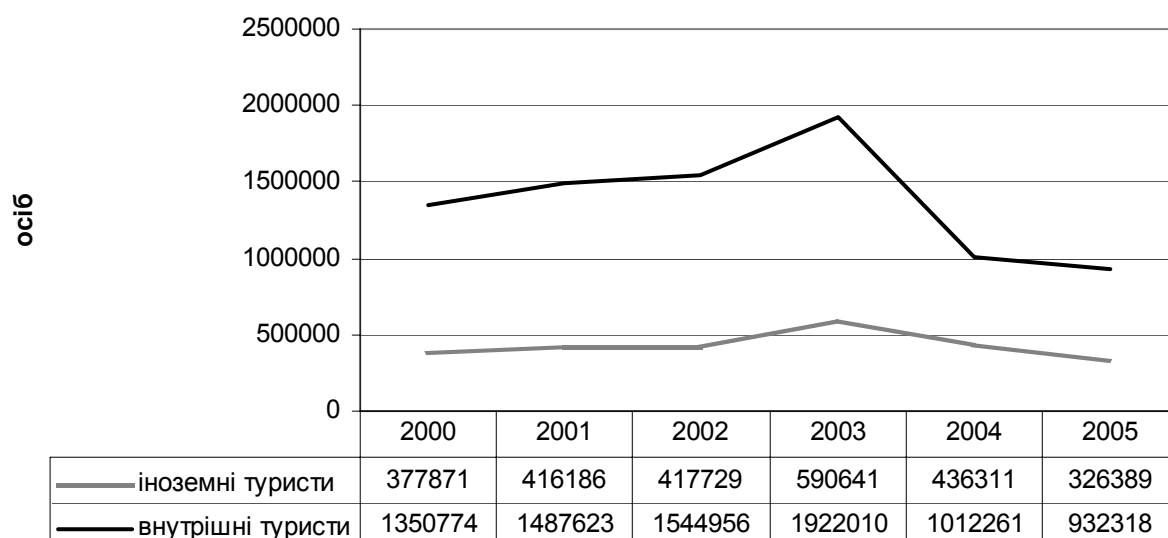


Рис. 3. Туристичні потоки в Україні за 2000-2005 роки

Нерезиденти – фізичні особи, яких можна класифікувати за строками перебування в межах території, цілями перебування, родом занять і ін. Найбільш чисельна, різноманітна, перемінна група – це туристи. Інша важлива категорія, яка має відносно постійний склад – це особи, які протягом тривалого періоду часу навчаються в межах даної території або приїхали з метою тимчасової роботи. До особливої категорії належать приїжджі ділові люди, підприємці, потенційні інвестори і ін. Окремо можна виділити осіб, котрі приїжджають в гості, у власних цілях, мандрівники.

До групи юридичних осіб споживачів у маркетингу територій можна віднести підприємства, організації, установи, холдинги, асоціації, які в основному орієнтовані на зовнішньоекономічну діяльність.

Відповідно першочергові потреби в рекреації як резидентів так і нерезидентів є практично однаковими: відпочинок, спортивно-оздоровчий туризм, лікування тощо. Проте у них зовсім інші вимоги до показників комфортності чи сервісу матеріально-технічної бази перебування на території. Так, Україну протягом 2006 року відвідало 18935775 іноземних громадян. З них зі службовою, діловою чи дипломатичною поїздкою – 1011230 чол., з метою туризму – 1210156 чол., по приватних питаннях – 16552159 чол., з метою навчання – 45262 чол., з метою працевлаштування – 4623 чол., для постійного місця проживання – 15778 чол., з метою культурного і спортивного обміну – 96567 чол.

Реальні і потенційні споживачі зацікавлені в першу чергу ефективним користуванням конкурентних переваг конкретної території для перебування, життя, ведення бізнесу. Конкретніше такими перевагами може бути розвинутість інфраструктури, культурний і оздоровчий потенціал території, комфорт, багаті сировинні ресурси.

Потреби рекреантів мають сезонний характер. Залежно від призначення рекреаційного об'єкту, це може бути літній період, зимовий період, або і літній і зимовий одночасно протягом одного року. Це свідчить про збільшення використання рекреаційних ресурсів матеріально-технічною базою саме у цей період часу та про зростання рекреаційного навантаження.

Рекреаційне навантаження – це максимально допустима кількість рекреантів, які можуть одночасно перебувати на території, задовольняючи свої рекреаційні потреби шляхом використання місцевих рекреаційних ресурсів, в тих кількостях, що не буде загрожувати виникненню негативних наслідків існування природного середовища.

Україна має різноманітні природні рекреаційні ресурси (кліматичні, біологічні, гідрологічні, ландшафтні, джерела мінеральних вод, лікувальні грязі тощо). Загальна площа земель, придатних для рекреаційного використання, становить 9,4 млн. га (або 15,6% території країни), у тому числі рівнинних рекреаційних ландшафтів - 7,1%, гірських - 2,3 (у Карпатах - 1,9, в Криму — 0,4). Близько 7,8 млн. га відносяться до умовно придатних до рекреації земель. На Карпатський регіон (Закарпатська, Івано-Франківська, Львівська, Чернівецька області) припадає 5-12% загальних обсягів туристичної діяльності. Від 48% до 67% обсягів туристичної діяльності в Україні забезпечують підприємства АР Крим, м. Києва та Одеської області.

Враховуючи норми допустимого рекреаційного навантаження туристами і рекреантами у Карпатському регіоні до складу якого входять Закарпатська, Івано-Франківська, Львівська, Чернівецька області видно, що за останні роки не спостерігалось досягнення навіть мінімального рекреаційного навантаження на територію і природні ландшафти з розрахунку на км².

Щодо досягнення норми допустимого рекреаційного навантаження ландшафтних територій України, то ситуація тут майже аналогічна з точки зору допустимої кількості рекреантів на одиницю площі. Чисельність осіб, які користувалися туристичними і рекреаційними послугами у 2004 році становила 2845946 чол., у 2005 – 2950577 чол., у 2006 – 3241348 чол.

Таблиця 2

Кількість рекреантів, що оздоровились у Карпатському регіоні за 2004-2006 роки

Області	2004 рік	2005 рік	2006 рік
Закарпатська	66 817	63 796	73 516
Івано-Франківська	58 378	169 890	46 137
Львівська	128 563	90 756	259 856
Чернівецька	61 929	61 567	3 225
Разом	317691	388014	384740

Динаміка туристичних потоків свідчить про зростання кількості як внутрішніх так і закордонних туристів. Всього протягом 9 місяців 2006 року туристичними підприємствами обслуговано 1,7 млн. туристів (на 21 % більше, ніж за 9 місяців 2005 року) та 1,4 млн. екскурсантів (на 11 % більше, ніж за 9 місяців 2005 року). Збільшення на 21 % загальної кількості туристів, обслугованих туроператорами протягом 9 місяців 2006 року, відбулось за рахунок збільшення кількості обслугованих внутрішніх туристів по областях: Івано-Франківській (у 2,4 рази), Запорізькій (у 1,6 рази), Чернігівській (у 1,6 рази), Запорізькій (у 1,6 рази), Вінницькій (на 23 %), Дніпропетровській (на 17 %), Тернопільській (на 15 %).

Обсяг наданих туристичних послуг туроператорами та турагентами України за 9 місяців 2006 року збільшився, у порівнянні з аналогічним періодом 2005 року на 26 % і становить 2,8 млрд. грн.

Тому можна передбачити тенденції розвитку рекреаційно-оздоровчої галузі у недалекій перспективі у напрямку зростання, виходячи з тенденцій зростання кількості наданих послуг, наявності достатньої кількості всіх видів природно-рекреаційних ресурсів та значного природно-ресурсного потенціалу як України загалом так і окремих її територій зокрема.

Сьогодні актуальною є проблема відповідальності за вирішення проблем подальшого екологічно збалансованого розвитку рекреаційно-оздоровчої сфери. Зараз виникла необхідність переміщення центру економічної та адміністративної відповідальності за вирішення проблем подальшого розвитку цієї сфери на регіональний рівень, тобто туди, де ця проблема наповнюється реальним змістом і пов'язана з умовами тієї або іншої конкретної території, з врахуванням наявних ресурсів, реально існуючих можливостей та запитів населення. Крім того, необхідне створення оптимальної системи надання доступного та ефективного санаторно-курортного лікування та відпочинку для широких верств населення України відповідно до базового стандарту якості загальнодоступної медичної допомоги, забезпечення потреб громадян України та інших держав курортно-рекреаційними послугами на рівні світових стандартів, а також збалансованого і ефективного природокористування. Всі ці питання можуть бути вирішеними лише з допомогою ґрунтовних маркетингових досліджень рекреаційно-оздоровчих територій.

1. Гудзь П.В. Методологічні основи дослідження розвитку курортно-рекреаційної економіки. Регіональні проблеми розвитку туризму та рекреації, Збірник наукових праць, Донецьк, 2005
2. Науково-методичні засади реформування рекреаційної сфери / Кравців В. С., Гринів Л. С., Копач М. В., Кузик С. П. – Львів: НАН України. – ІРД НАН України. – 1999. – 78 с.
3. Павленко І.Г. Умови формування регіонального рекреаційного туризму, Матеріали доповідей учасників міжнародної науково-практичної конференції „Інформаційні технології в управлінні туристичною та курортно-рекреаційною економікою” 15-16 вересня 2006 року Бердянськ
4. Палехова Л.Л. Формирование рынка рекреационных услуг в днепропетровской области, Регіональні проблеми розвитку туризму та рекреації, Збірник наукових праць, Донецьк, 2005
5. Семенов В. Ф., М. Д. Балджи, Еколого-економічні проблеми природокористування курортно-рекреаційних територій, Регіональні проблеми розвитку туризму та рекреації, Збірник наукових праць, Донецьк, 2005

PROBLEMS OF MARKETING RESEARCHES OF RECREATE IMPROVING TERRITORIES

Y. Dobush

National University "Lviv Polytechnic"

It is considered recreational sphere behind kinds of activity as subsystems of regional economy which has influence on an economic, social and ecological condition of territory. It is designated tendencies of development of recreate improving sphere in view of quantity of streams of recreants and admissible capacity of nature-resource potential.

Key words: recreate improving sphere, recreation pressure, recreation resources