

УДК 330.314

СОЦІАЛЬНО-ЕКОНОМІЧНІ ПЕРЕДУМОВИ МІГРАЦІЇ НАСЕЛЕННЯ

О. Голубник

*Львівський національний університет імені Івана Франка
м. Львів, просп. Свободи, 18*

В статті проаналізовано чинники, що впливають на міграційні процеси. Досліджено вплив міграції населення на формування працересурсного потенціалу регіону. Запропоновано класифікацію чинників трудової міграції населення.

Ключові слова: міграція населення, мобільність населення, працересурсний потенціал.

В сучасних умовах господарювання міграційні процеси є одним з ключових чинників формування виробничого та інтелектуального потенціалу регіону. Вони відображають реакції населення на зміни в економічному, політичному та соціальному житті будь-якого суспільства. Саме темпи, напрямки та масштаби цих процесів певною мірою свідчать про стабільність, або навпаки, нестабільність суспільного розвитку в країні, відображають рівень добробуту населення та соціально-економічну диференціацію регіонів держави.

Оскільки ефективність управління міграційними переміщеннями населення залежить від знання причинно-наслідкових залежностей формування міграційних потоків, то актуальними напрямками наукових досліджень є виявлення та оцінка соціально-економічних чинників, що активізують територіальні переміщення населення та роблять регіон привабливим для міграції.

У науковій літературі широко представлено підходи дослідників до структуризації чинників міграційних процесів. Однак всі вони погоджуються, що ключовими факторами територіальних переміщень населення є соціальні та економічні чинники, які взаємно проникаючи, утворюють складний комплекс умов, який здійснює цілісний вплив на міграційні переміщення населення [1, с. 51]. При цьому, з позицій управління міграціями значення мають не окремі чинники в їх абсолютному вираженні, а територіальні відмінності між ними.

Як свідчить проведений аналіз, серед дослідників немає єдиної думки стосовно складу системи чинників, які необхідно враховувати аналізуючи міграційні процеси [2, с. 31]. Їхній вибір є достатньо складним процесом, оскільки територіальні переміщення населення зумовлюються впливом найрізноманітніших чинників. За таких умов потрібно визначити саме поняття міграції населення та виокремити види територіальних переміщень.

Міграція населення – це переміщення, переселення індивідів у межах однієї країни або і з однієї країни в іншу, яке пов'язане зі зміною постійного місця проживання.

На основі розробленої Б. Хорьовим концепції єдиної міграційної мобільності населення, види територіальних переміщень можна сформулювати в такі основні групи [3, с. 7]:

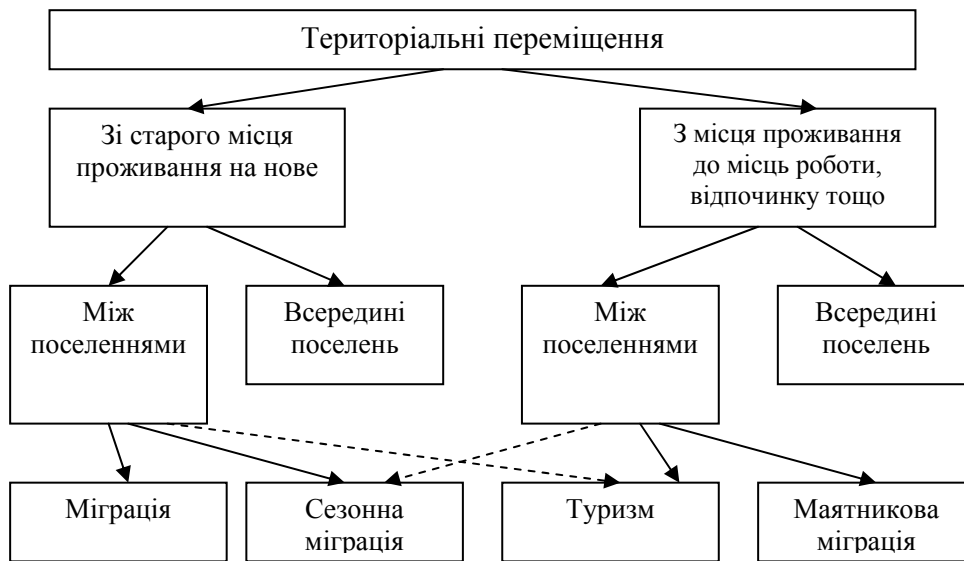


Рис. 1. Класифікація видів територіальних переміщень [3]

Запропонована класифікація територіальних переміщень населення дасть змогу краще дослідити передумови міграційної активності населення.

Серед основних чинників міграції населення дослідники виокремлюють економічні закономірності процесу суспільного виробництва, що визначають інтереси та потреби мігрантів. Розкриваючи зміст цього підходу, можна зробити висновок про те, що міграції населення зумовлюються з однієї сторони, змінами матеріальних умов життя суспільства, динамікою способу виробництва, а з іншої – соціально-психологічними та етнічними явищами. В такому випадку регулюючі функції факторів міграції обумовлюються тим, що об'єктом управління та регулювання виступає власне не сама міграція, а соціально-економічна система території. Ця система характеризується низкою чинників, зокрема, міжтериторіальним розподілом наявних робочих місць з врахуванням поділу праці та наявності трудових ресурсів, розміщенням складових елементів соціальної інфраструктури, а також регіональними особливостями умов природного середовища проживання тощо [2, с. 41].

Дослідимо наукові підходи учених до виділення чинників міграційних процесів та їх класифікації. Так, В. Переведенцев виокремлює дві великі групи чинників територіального переміщення населення: на «боці людини», що відображають суб'єктивні аспекти міграції та об'єктивні – ті, що знаходяться на «боці світу». Виділяючи економічні, демографічні, етнічні, природні (природно-географічні), моральні, культурні, соціологічні, соціально-психологічні чинники міграції [4, с. 27].

В науковій літературі широкого розповсюдження набули підходи до групування чинників, які ґрунтуються на їх ролі в інтенсифікації міграційних потоків. За цих умов виокремлюють такі чинники: «позитивні», тобто ті, що роблять регіон привабливим для мігрантів і «негативні», які стимулюють відплив населення з території; виділяють чинники-каталізатори, що спричиняють прискорення міграційного процесу, та чинники-інгібітори, які уповільнюють територіальні переміщення населення [5, с. 54].

Також були здійснені спроби класифікації чинників міграції в залежності від сфери їх прояву. Так, В. Онікієнко та В. Поповкін класифікують чинники на галузеві, територіальні, і виробничі; Л. Корель виокремлює мікро-, макросоціальні та індивідуально-групові.

Однак як свідчить виконаний аналіз, у всіх наведених класифікаціях чинників не розглядаються можливості їх як механізмів регулювання процесів міграції. Т. Заславською було здійснено класифікацію чинників саме як інструментів регулювання та управління міграційними процесами, згідно якої, розподілено їх на дві групи: керовані та некеровані суспільством, тобто, чинники-умови і чинники-регулятори.

Чинники-умови ще поділяються Т. Заславською на дві категорії: незалежні від волі людей та непрямо регульовані. До перших, нею віднесено природні умови та географічне розташування, а до других – етнічні, демографічні, соціально-психологічні та інші чинники. В якості чинників-регуляторів Т. Заславською розглянуто такі, параметри яких безпосередньо визначаються і регулюються державою. У цю групу входять соціально-економічні чинники, зокрема, капітальні вкладення в економіку, заробітна плата тощо.

Розглянемо детальніше зміст класифікації чинників, що була запропонована Т. Заславською. Природні чинники є об'єктивною основою відображення інших чинників, вони спричиняють вагомий вплив на міграційну мобільність населення в цілому. Серед перелічених чинників основне місце займають кліматичні умови регіонів та їх географічне розташування. Необхідно відмітити те, що кліматичні умови як фактор міграції не піддаються регулюванню зі сторони суспільства, однак географічне розташування регіонів за умов інтенсивного розвитку транспортних засобів всіх видів, на думку Т. Петрової, можна виокремити із нерегульованих та класифікувати як непрямо регульовані чинники міграції, проте протягом порівняно значного проміжку часу [2].

Демографічна структура населення відображає непрямо регульовані чинники міграції, причому залежність між віковою структурою та обсягами міграційних потоків є двосторонньою. Так, вибуття трудових мігрантів в регіонах спричиняє істотні зміни статево-вікової структури працездатного населення: зменшується чисельність його працездатного контингенту, якісний склад наявних трудових ресурсів погіршується, формується несприятливе співвідношення кількості чоловіків та жінок. Водночас, в регіонах прибуття населення частка осіб, які здійснюють активну трудову діяльність – збільшується, відбувається процес омолодження населення, зменшується питома вага населення віку старшого за працездатний, покращується режим відтворення населення і трудових ресурсів.

Ще одну групу чинників-регуляторів становлять соціально-економічні фактори, що відіграють найвагомішу роль у територіальних переміщеннях населення. Їх виділено в окрему групу через можливість використання як інструмента управління міграційними процесами. Водночас, з позицій управління територіальними переміщеннями населення, зміст мають не абсолютні значення окремих чинників, а відмінності соціально-економічного розвитку територій [2, с. 52].

Необхідно зазначити, що визнання домінантного впливу соціально-економічних чинників на міграційні процеси, не виключає можливих розбіжностей щодо питань вагомості в територіальних переміщеннях відокремлено соціальних і економічних чинників, а також множини показників, які їх визначають.

На даний час серед дослідників міграційних процесів немає єдиної точки зору стосовно вагомості того чи іншого соціально-економічного фактора міграції. Однак серйозні розбіжності поглядів окреслились відносно того, який вплив на міграцію населення є переважаючим: потреба регіонів у трудових ресурсах чи територіальні відмінності у рівнях життя населення.

Слід відмітити, що деякі економісти вважають, що напрями і результативність міграційних переміщень не мають тісного зв'язку з рівнем працевлаштування регіонів, а залежать, в першу чергу, від міжрегіональної диференціації умов життя населення. Свою точку зору вони обґрунтовують тим, що приплив населення мають не тільки праценодостатні, але й (навіть головним чином) праценадлишкові регіони; відтік – не лише праценодостатні, але й праценодостатні. А напрями міграційних потоків, в основному, зорієнтовані на території з більш високим рівнем життя [2].

На таких теоретичних передумовах базуються перші економічні регресійні моделі міграції населення, а саме, міграція спричиняється несприятливими умовами зайнятості (низька заробітна плата, високий рівень безробіття); мігранти прямують у регіони з високим рівнем зайнятості та низьким рівнем безробіття.

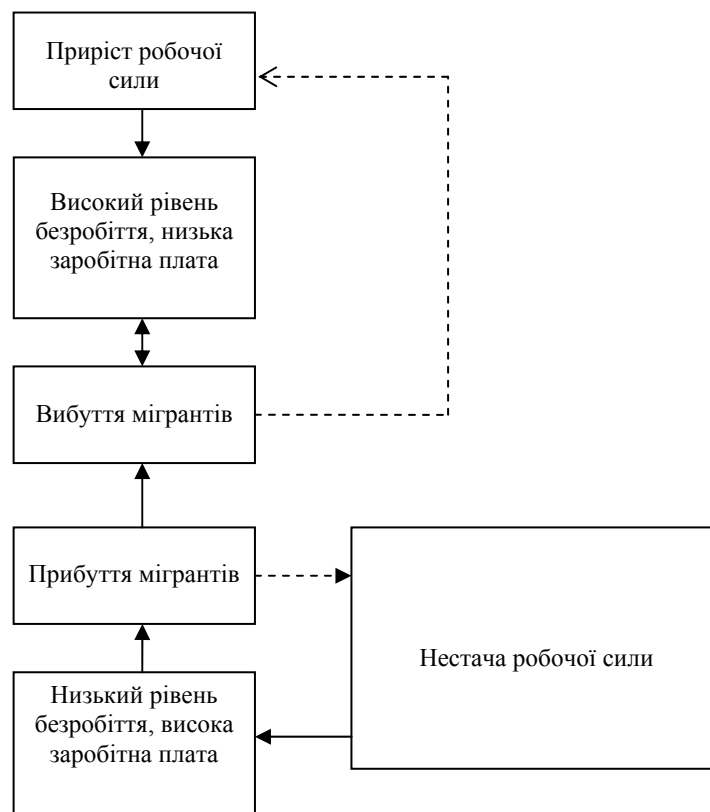


Рис. 2. Причинно-наслідковий механізм в економічній теорії міграції

Таким чином, міграція виступає в якості балансового механізму (рис. 2) між попитом і пропозицією на робочу силу. Висувалися гіпотези, що обсяг міграційного потоку в регіон визначаються безпосередньо економічною привабливістю цього

регіону, а обсяги міграційних протипотоків обернено пропорційні одне одному: чим більша кількість прибулих у регіон, тим менша кількість вибулих і, відповідно, тим більшим є сальдо міграції.

Більшість із економічних моделей міграції, у яких незалежними змінними були показники зайнятості і реальних доходів, підтвердили основні положення концепції, що лежить в їх основі.

Отже, як бачимо, формування напрямів та інтенсивності міграційних потоків населення визначаються механізмом дії сукупності факторів і суспільних умов в регіонах.

На нашу думку більшість територіальних переміщень населення відбувається з метою пошуку нового місця роботи. Тому ми вважаємо, що одним з основних чинників, які впливають на міжрегіональні переміщення населення є стан регіонального ринку праці. Регіональна трудова міграція населення відбувається переважно в регіони з більшими можливостями працевлаштування, тобто з менш напруженою ситуацією на ринку праці. Варто зауважити, що на макроекономічному рівні міграція населення традиційно розглядається як вагомий елемент ринку праці. Звідси випливає, що між міграцією та ринком праці є двосторонній зв'язок: регіональні ринки праці визначають напрями міграції населення, а переміщення людей впливають на стан ринку праці [3]. Тому головним економічним чинником міжрегіональної міграції являються, по-перше, стійкі міжрегіональні відмінності в рівнях зайнятості, по-друге, надлишки переміщення.

Згідно з економічною теорією, наявність безробіття в потенційному місці прибуття збільшує рівень невизначеності величини доходу в перспективі, що відповідно знижує ймовірність міграції індивіда у відповідний регіон. При аналогічних рівних умовах міграційний приплив буде вищим в тих регіонах, де попит на робочу силу перевищує її пропозицію. Варто зауважити, що міграція робочої сили сприяє вирівнюванню рівня зайнятості [1].

На рис. 3 подано чинники, які, на думку автора здійснюють вагомий вплив на трудову міграцію населення.

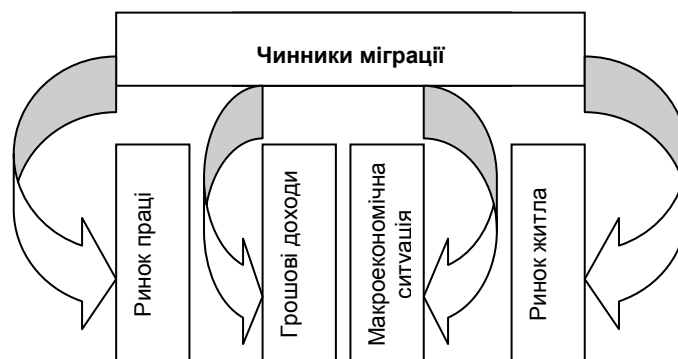


Рис. 3. Класифікація чинників трудової міграції населення

Аналіз публікацій свідчить, що одним з загальноприйнятих індикаторів регіональних розбіжностей соціально-економічного розвитку регіонів є середньодушовий дохід населення. В якості такого індикатора можуть бути використані й інші показники, які відображають доходи та соціальну забезпеченість населення. Населення

дуже чутливе до різниці в доходах і це є одним з найістотніших рушійних чинників впливу на територіальні переміщення населення як на малі, так на великі відстані. Власне саме гроші, примушують наших співвітчизників залишати свої родини та виїжджати за межі України у пошуках роботи.

Наступним чинником впливу на міграцію є рівень інвестиційної активності суб'єктів в регіонах. Дослідження впливу даного фактора на пропозицію праці переважно розглядають в якості такого, який працює на додаткове створення нових робочих місць, тобто в контексті оцінювання обсягів попиту на робочу силу на регіональних ринках праці. Однак, як стверджують дослідники, цей фактор здійснює детермінуючий вплив саме на обсяги пропозиції праці. Поясненням цієї ситуації ймовірно є те, що в сучасних умовах майже весь обсяг інвестицій спрямовується не на розвиток, а на підтримання та незначну модернізацію існуючих фондів. Це робить більш відчутною нестачу інвестиційних ресурсів, оскільки, очікувана від них віддача у створенні нових робочих місць є незначною.

Що ж стосується іноземних інвесторів, то для них одним з головних мотивів привабливості регіонів України для інвестиційних вливань є орієнтація на дешеву робочу силу. Однак не завжди відстежуються такі закономірності. Відтворення людської здатності до праці потребує відповідних затрат. В умовах сьогодення спостерігається постійне істотне зростання вартості продуктів основного набору споживчого кошика. Тому закономірним буде очікування зростання вартості робочої сили.

На нашу думку, ще одним вагомим чинником територіальних переміщень населення є стан ринку житла в регіоні. Аналізуючи різні чинники міграції, автори монографії «Міграція і житло» Л. Корель та В. Тапиліна дійшли до висновку, що одним з найістотніших бар'єрів міграційної мобільності в 70-80-ті роки ХХ ст. була невіршеність житлової проблеми, а масштаби введення житла були вагомою домінантною ознакою міграції. Хоча в умовах сьогодення в Україні повноцінно функціонує ринок житла, однак, питання з житлом не перестало бути перешкодою для мігрантів. Наприклад, згідно з отриманими даними опитування вимушених мігрантів, що проживають достатньо великий термін на новому місці, проблема з житлом вирішена була лише в 40% опитаних. Звичайно, можна пояснити скрутність ситуації з житлом тим, що опитування проводились серед мігрантів, які були вимушені покинути місця свого проживання не з економічних, а з екстрених причин. Проте, справедливим є й інший погляд – на початку 90-х років, коли саме вимушені мігранти частіше переселялись в будь-які малі та середні населені пункти, де, на їх погляд, простіше отримати житло, надавши другорядного значення проблемі пошуку місця праці.

На сьогоднішній момент здавалося б, що функціонування ринку житла відбувається на повну потужність: житло є об'єктом купівлі-продажі та оренди. Однак за таких умов, струмуючим фактором міграційної мобільності населення є сукупність інституційних та географічно закономірних перешкод, а саме спостерігається істотна диференціація цін на житло в різних типах населених пунктів та регіонах країни.

Таким чином для об'єктивного вивчення міграційних процесів, аналізу їх стану і виявлення їх сучасних тенденцій необхідно побудувати показники оцінювання обсягів, інтенсивності та структури міграційних потоків населення, ґрунтовно дослідити причинно-наслідкові залежності трудових міграцій населення, а основне – розробити ефективний організаційно-економічний механізм регулювання міграційних потоків населення й управління територіальною мобільністю працересурсного потенціалу за умов трансформації соціально-економічної системи країни.

1. Хомра А. Миграция населения: вопросы теории, методики исследования / А. Хомра. – К.: Наукова думка, 1979. – 146. с.
2. Загробська А. Ф. Демографічна політика і соціально-демографічна структура міграції / А. Ф. Загробська // Матеріали наукової конференції «Демографічна ситуація в Україні». –Київ, 1993. – Ч.І. – С. 188-190.
3. Хорев Б.С. Проблемы изучения миграции населения / Б.С. Хорев, В.Н. Чапек. – М.: Мысль, 1978. - 254 с.
4. Петрова Т. П. Механизм миграционного обмена: методы исследования / Т. П. Петрова. – К.: Наукова думка, 1992. – 140 с.
5. Пирожков С. Зовнішня міграція в Україні : причини, наслідки, стратегії / С. Пирожков, Е. Малиновская, Н. Марченко. – К. :Академпрес, 1997. – 127 с.

SOCIO-ECONOMIC PRECONDITIONS OF POPULATION MIGRATION

O. Holubnyk

Ivan Franko National University of L'viv, Svoboda square, 18, L'viv, Ukraine

In this article the factors that affect the migration processes are analyzed. The influence of migration on the formation employment potential of the region is investigated. Classification of factors of labor migration is proposed.

Keywords: migration, mobility, employment potential.

СОЦИАЛЬНО-ЭКОНОМИЧЕСКИЕ ПРЕДПОСЫЛКИ МИГРАЦИИ НАСЕЛЕНИЯ

О. Голубник

*Львовский национальный университет имени Ивана Франко
г. Львов, просп. Свободы, 18*

В статье проанализированы факторы, влияющие на миграционные процессы. Исследовано влияние миграции населения на формирование трудового потенциала региона. Предложена классификация факторов трудовой миграции населения.

Ключевые слова: миграция населения, мобильность населения, трудовой потенциал.