

УДК 338.24

## АСПЕКТИ УПРАВЛІННЯ РИЗИКАМИ В СИСТЕМІ ІНВЕСТИЦІЙНОГО ЗАБЕЗПЕЧЕННЯ РОЗВИТКУ РЕКРЕАЦІЙНОГО ГОСПОДАРСТВА

Р. Славік

*Львівський національний університет імені Івана Франка  
79008, м. Львів, проспект Свободи, 18  
e-mail: ratobor\_88@ukr.net*

*У даній статті розкривається зміст понять «невизначеність» та «ризик» у інвестиційній сфері рекреаційного комплексу України. Здійснена спроба систематизації ризиків при формуванні інвестиційної стратегії розвитку рекреаційного господарства. Особлива увага приділена вивченню соціально-економічних ризиків місцевої громади, які потенційно можуть виникнути внаслідок реалізації масштабних інвестиційних проектів з розбудови рекреаційних комплексів.*

*Ключові слова: рекреаційне господарство, екологічний ризик, соціально-економічний ризик, ризик інвестора, невизначеність, інвестиційний проект.*

У процесі розробки та реалізації інвестиційної стратегії кожен суб'єкт стратегічного планування зіштовхується з невизначеними факторами зовнішнього і внутрішнього середовища, які впливають на подальші стратегічні рішення. Наявність потенційного ризику вимагає від системи управління певних дій щодо його запобігання або зменшення. Поняття «невизначеність» в економічних процесах та «економічний ризик» досить широко вивчено кейсіанською школою економічної науки (Дж. М. Кейнс, А. Маршалл, Ф. Найт, Й. Шумпетер та ін.). Поняття невизначеності та ризику сьогодні широко застосовується в проектному менеджменті та інвестиційному аналізі стосовно економічної діяльності суб'єктів господарювання. Так, *невизначеність* трактується як неповнота і неточність інформації про внутрішні і зовнішні умови реалізації проекту, внаслідок чого виникають ті чи інші непередбачувані події, ймовірні характеристики яких не відомі. *Ризик інвестиційної діяльності* визначається як небезпека потенційної можливої втрати підприємцем ресурсів, недоодержання доходів (чи збитків) порівняно з варіантом, розрахованим на оптимальне використання ресурсів, чи появи додаткових витрат у результаті реалізації інвестиційного проекту [1]. Однак, на сьогодні, дослідження факторів невизначеності і ризику у інвестиційній сфері рекреаційного комплексу на сьогодні є недостатньо вивченими.

Дослідженнями на стику інвестиційного аналізу та управління рекреаційним сектором економіки займалися ряд вітчизняних і зарубіжних вчених. Так, автори Правик Ю.М., Верба В. А., Загородніх О. А., Пересада А. А., Майорова Т. В., Бакаєв Л. О. досліджували методи оцінки інвестиційних проектів та ризику, пов'язані з їх практичною реалізацією. Науковці Андрєєва Н.М. та Рассаднікова С.І. займалися проблематикою екологізації інвестицій. Дослідники Несторенко Т.П. та Сердюк О.В.

---

© Р. Славік, 2012

проаналізували методи оцінки ризику при прийнятті інвестиційних рішень у рекреаційній сфері.

Метою даної роботи є систематизація ризиків при формуванні інвестиційної стратегії розвитку рекреаційного господарства та вивчення соціально-економічних ризиків місцевої громади, які потенційно можуть виникнути внаслідок реалізації масштабних інвестиційних проектів з розбудови рекреаційних комплексів.

Збалансований розвиток рекреаційного господарства, як специфічної галузі економіки, на пряму залежить від наявності рекреаційного ресурсу на певній території. Саме природомісткість рекреаційної сфери зумовлює виникнення певної сукупності специфічних ризиків, які є характерними при здійсненні економічної діяльності у даній галузі, а також невизначеностей, що можуть призвести до виникнення цих ризиків. Нераціональне використання природного рекреаційного ресурсу може привести до його виснаження і втрати рекреаційних властивостей. Рекреаційна сфера перебуває у тісному синергетичному зв'язку із соціально-культурною, є її фактором розвитку і відновлення. Однак надмірна експлуатація природних рекреаційних комплексів може спричинити деструктивний вплив на соціально-екологічну складову території. Тому, розглядаючи поняття «невизначеність» і «ризик» при формуванні інвестиційної стратегії розвитку рекреаційного господарства доцільно вживати їх у широкому розумінні – з точки зору впливу зовнішніх і внутрішніх чинників на соціальну, екологічну та корпоративну сферу і, як наслідок, виникнення відповідних ризиків.

Можна виділити наступні різновиди невизначеностей при стратегічному плануванні інвестиційного розвитку рекреаційного сектору, які спричиняють виникнення специфічних ризиків:

1. Невизначеність зовнішнього середовища, яка обумовлюється в першу чергу загальною непрогнозованістю економічного і політичного розвитку, станом споживчого ринку, нормативної бази, міжнародних відносин тощо;

2. Невизначеність, пов'язана з експлуатацією природного рекреаційного ресурсу, його здатністю (або нездатністю) задовольнити поставлені цілі стратегічного планування рекреаційної сфери;

3. Невизначеність протидії (невизначеність ситуації, дії місцевої влади, конкурентів, постачальників, наявність розбіжних інтересів інвесторів, місцевої громади, екологів, громадських організацій тощо);

4. Невизначеність, викликана недостатнім рівнем розвитку інвестиційного менеджменту.

Сукупність факторів невизначеності при стратегічному плануванні спричиняє появу множини ризиків, які можна в цілому класифікувати за суспільною значимістю і за їх ступенем впливу на ефективність виконання (або невиконання) інвестиційних ініціатив. Так, під *ризиками* при формуванні інвестиційної стратегії розвитку рекреаційного господарства будемо розуміти небезпеку потенційно можливих втрат суспільством соціокультурних надбань, етнічної ідентичності, традиційних укладів господарювання; навколишнім середовищем – біорізноманіття та порушення екологічної стійкості внаслідок надмірного антропогенного та техногенного навантаження, інвестором – виручки, доходу або майна. Таким чином, ризики, в цілому, можуть диференціюватися за їх впливом на суспільство, навколишнє середовище і, власне, на інвестора. Для зменшення впливу непередбачуваних ризиків корпоративний сектор використовує широкий методичний інструментарій, а саме: диверсифікація, лімітування, страхування, хеджування, самострахування ризиків

тощо. Однак, в процесі реалізації інвестиційних проєктів у рекреаційному секторі виникає ряд специфічних ризиків як для інвестора зокрема так і для рекреаційних територій з їх соціально-культурною складовою в цілому (рис. 1.).

Ризики інвестора, як правило, розглядаються на макро-, мезо-, та мікрорівні. Макроекономічні ризики залежать від загального економічного стану в державі і у світі і, як правило, не піддаються регулюванню зі сторони інвестиційного менеджменту. Виникнення ризиків на мезорівні, в цілому, залежать від співпраці інвестора з постачальниками матеріальних ресурсів, фінансово-кредитними установами, контрагентами, партнерами, органами місцевої влади тощо. Дані ризики піддаються впливу зі сторони інвестиційного менеджменту частково і значною мірою можуть виступати об'єктом управління в рамках інвестиційної стратегії розвитку рекреаційних територій або галузі в цілому. Виникнення ризиків на мікрорівні повністю залежать від суб'єкта господарювання, який реалізовує інвестиційний проєкт і може нівелюватися шляхом реалізації ефективного ризик-менеджменту.

**Рис 1. Система ризиків при формуванні інвестиційної стратегії розвитку рекреаційного господарства**

Таким чином, дана систематизація ризиків дозволяє об'єднати їх у дві великі групи – суспільно-екологічні та приватно-корпоративні ризики інвестора. Імовірність настання і методи оцінки останніх досить широко висвітлені у ряді наукових праць та спеціалізованій літературі [1-5]. Оскільки ризик має математично виражену вірогідність настання певної події, яка розраховується на підставі статистичних даних або експертних оцінок, то він може бути математично розрахований. Найчастіше використовуються такі методи кількісного аналізу приватно-корпоративних ризиків інвестиційних проєктів (III):

- метод коригування норми дисконту;
- метод достовірних еквівалентів (коефіцієнтів достовірності);
- аналіз чутливості критеріїв ефективності (чистий дисконтований дохід (*NPV*), внутрішня норма прибутковості (*IRR*) та ін.);
- метод сценаріїв;
- аналіз імовірнісних розподілів потоків платежів;
- дерева рішень;
- метод Монте-Карло (імітаційне моделювання) та ін.

Натомість, що стосується суспільно-екологічних ризиків, які виникають внаслідок реалізації масштабних інвестиційних проєктів і безпосередньо впливають на стан навколишнього середовища та добробут суспільства, що проживає в межах впливу проєкту, то вони вивчені недостатньо. Даній проблематиці приділяли увагу ряд науковців, зокрема [6], однак дослідження носили загальний характер без специфіки рекреаційно-туристичного комплексу і стосувалися, переважно, інвестора як комерційного суб'єкта та його приватно-корпоративних інтересів.

Проблемні питання соціального характеру при реалізації масштабних інвестиційних проєктів у сфері рекреації і туризму можуть бути наступні:

- нестача кваліфікованих кадрів середньої ланки (адміністраторів, екскурсоводів, гідів);
- рівень якості робочих місць, яка визначається специфікою діяльності закладу;

- знищення архітектурної та культурної спадщини;
- можливість знищення традиційного укладу життя в сільських громадах, насадження нових правил, урбанізованих норм;
- низька культура туристів;
- комерціалізація окремих видів діяльності, що традиційно вважалися особистими;
- потенційне збільшення правопорушень;
- висока ймовірність непорозумінь та конфліктів між господарями та відвідувачами;
- зміни у соціальній структурі громади;
- економічна експлуатація місцевого населення.

Дана проблематика може призвести до виникнення наступних *соціально-економічних* ризиків місцевих громад:

- *Ризик втрати населенням певної території етнічної, духовної і культурної ідентичності, знищення архітектурної та культурної спадщини внаслідок масової рекреації і туризму.*

Подібні ризики можуть вплинути в майбутньому і на доходи інвесторів, при умові, що інвестор в майбутньому планує використовувати місцеві соціокультурні особливості як маркетингову перевагу над конкурентами. Запобігання подібним ризикам можливе, зокрема, шляхом врахування подібних ризиків при стратегічному плануванні соціально-економічного розвитку території і сприяння місцевому населенню у використанні власної самобутності як комерційної принади. Однак через абстрактність таких категорій як культура, духовність, етнічна ідентичність, визначення ризиків їх втрати носить умовний і, часто суб'єктивний характер.

- *Ризик порушення традиційних способів господарювання (випасання худоби на перспективних рекреаційних територіях, заготівля деревини, традиційні способи обробітку земельних угідь) та економічна експлуатація місцевого населення.*

Неврахування подібних ризиків може призвести як до суспільної напруги і конфліктів між місцевим населенням та інвестором так і до економічних втрат останнього. Під загрозою може опинитися навіть реалізація проекту як такого. Запобігання подібних ризиків може сприяти, зокрема, стимулювання альтернативної зайнятості населення, в тому числі і на майбутніх об'єктах інвестування, а також попередні громадські слухання щодо концепції майбутніх забудов і впорядкування земельних питань перед реалізацією масштабних інвестиційних проектів.

Традиційними методами оцінки соціальних наслідків інвестиційних проектів і, відповідно, соціальних ризиків, є кількість створених нових робочих місць після введення об'єкту в експлуатацію. Однак, з точки зору місцевої громади даний показник не є повною мірою репрезентативним, оскільки не завжди враховує економічні наслідки зайнятості місцевого населення у порівнянні з рештою найманих працівників, задіяних у проекті та валові доходи місцевих жителів як економічний ефект від проекту для місцевої громади. Саме інтегральний показник сукупних вигод місцевої громади в результаті реалізації проекту та його переважання над аналогічним показником до реалізації є фактором зменшення соціальних ризиків. В умовах невисоких соціальних стандартів у державі, створення низько кваліфікованих і мало оплачуваних робочих місць у сільській місцевості не може бути повноцінним показником економічної вигоди. Рекреаційна сфера є природомісткою галуззю і вимагає вилучення значних територій і природних комплексів із повсякденного

використання місцевими жителями. Основні види доходів місцевих мешканців з одиниці площі можуть бути наступними:

- Доходи від використання деревини даної місцевості для опалення приміщень ( $D_o$ );
- Доходи від використання деревини для лісозаготівлі і лісообробки ( $D_n$ );
- Доходи від випасання худоби ( $D_x$ );
- Доходи від ведення сільського господарства ( $D_{сг}$ );
- Доходи від заготівлі ягід, грибів, чорниць тощо ( $D_z$ );
- Доходи від інших видів діяльності, які неможливо отримувати у разі вилучення даної території із суспільного використання ( $D_i$ ).

Таким чином, сукупний економічний ефект від усіх видів діяльності, які проводяться місцевим населенням на даній території визначається сумою доходів від кожного з цих видів:

$$D_{до} = D_o + D_n + D_x + D_{сг} + D_z + D_i; \quad (1)$$

Де  $D_{до}$  – сукупні доходи, які отримує місцева громада із площі території майбутнього проекту.

Дані доходи мають бути меншими у порівнянні з економічним ефектом для громади в результаті реалізації інвестиційного проекту, який може складатися з:

- Заробітної плати задіяних у проекті робітників ( $Z$ );
- Податків, які відраховуються до місцевого бюджету даним об'єктом ( $T$ );
- Додаткові прибутки місцевих жителів, пов'язані з діяльністю об'єкту (надання основних і додаткових послуг відпочиваючим тощо) ( $P$ ).

$$D_{після} = Z + T + P; \quad (2)$$

Де  $D_{після}$  – сукупні доходи, які отримує місцева громада в результаті функціонування даного проекту.

У випадку, якщо розглядаються кілька альтернативних проектів, то очевидно, що при решті рівних умов, перевагу слід надавати тим, які передбачають найбільший економічний ефект для місцевих громад. Формально дану залежність можна виразити так:

$$k_d = \frac{D_{після}}{D_{до}} > 1; \quad D_{після} - \max; \quad (3)$$

Де  $k_d$  – коефіцієнт порівняльної дохідності проекту для місцевої громади.

Однак показник дохідності місцевої громади також не може повною мірою відображати і нівелювати соціально-економічні ризики. Його треба розглядати у поєднанні з показником кількості людей, які ці доходи отримують в результаті реалізації інвестиційного проекту. Якщо, наприклад, сукупні доходи громади виросли після реалізації проекту, а кількість людей, які отримують дані доходи, зменшилася у порівнянні з кількістю людей до проекту, то у громаді виникає розшарування населення, змінюється соціальна структура, потенційно може збільшитися кількість правопорушень тощо. Дана ситуація призводить до загострення соціальних ризиків і подібний проект треба розглядати як соціально ризиковий для місцевої громади. Тому має зберігатися наступна нерівність:

$$k_z = \frac{L_{після}}{L_{до}} > 1; \quad L_{після} - \max; \quad (4)$$

Де  $k_z$  – коефіцієнт порівняльної зайнятості (участі) місцевої громади у проекті;

$L_{\text{після}}$  – кількість людей місцевої громади, які отримують сукупні доходи в результаті функціонування інвестиційного проекту;

$L_{\text{до}}$  – кількість людей місцевої громади, які отримують сукупні доходи із площі території майбутнього проекту.

Таким чином, показник дохідності необхідно розглядати у поєднанні з показником кількості залученого населення місцевої громади у розподілі даної дохідності. Це можна здійснити шляхом співставлення даних коефіцієнтів, отримавши коефіцієнт розподілу доходу  $k_{pd}$ . Тобто:

$$k_{pd} = \frac{k_z}{k_d} \quad (5)$$

Аналізуючи дане співвідношення можна зробити наступні висновки:

- Якщо  $k_{pd} > 1$ , то доходи від проекту ростуть швидше, ніж кількість зайнятих у розподілі цих доходів, тому виникає ризик розшарування населення і, пов'язані з цим явищем соціальні наслідки для громади;

- Якщо  $k_{pd} < 1$ , то кількість жителів місцевої громади, залучених у проект росте набагато швидше, ніж сукупний дохід, який отримується цими жителями, що призводить в цілому до зниження економічного ефекту від проекту і виникає ризик економічної експлуатації місцевого населення.

- Якщо  $k_{pd} \approx 1$ , то дане явище може свідчити про рівномірне зростання соціально-економічного добробуту місцевої громади.

Може спостерігатися ситуація, коли кількість людей місцевої громади, які отримують сукупні доходи із площі території майбутнього проекту і кількість жителів даної місцевості співпадають ( $L_{\text{до}} \rightarrow$  граничної зайнятості ( $L_{\text{макс}}$ )). Це означає, що кількість людей місцевої громади, які отримують сукупні доходи в результаті функціонування інвестиційного проекту майже не зміниться у порівнянні з аналогічним показником до реалізації проекту. Тобто, якщо  $L_{\text{до}} \rightarrow L_{\text{макс}}$ , то  $k_z \rightarrow 1$ ,  $k_{pd} \rightarrow k_d$ . В цьому випадку ступінь соціального ризику і прийнятність або неприйнятність проекту для громади визначаємо за коефіцієнтом порівняльної дохідності  $k_d$ . Якщо показник  $L_{\text{до}}$  набагато менший від граничної зайнятості місцевої громади ( $L_{\text{до}} \ll L_{\text{макс}}$ ), то це може означати наявність значного потенціалу до залучення місцевих людських ресурсів до майбутнього проекту. Таким чином, можна запропонувати загальну схему алгоритму оцінки суспільних ризиків порушення традиційного господарювання на даній місцевості (Рис. 2.).

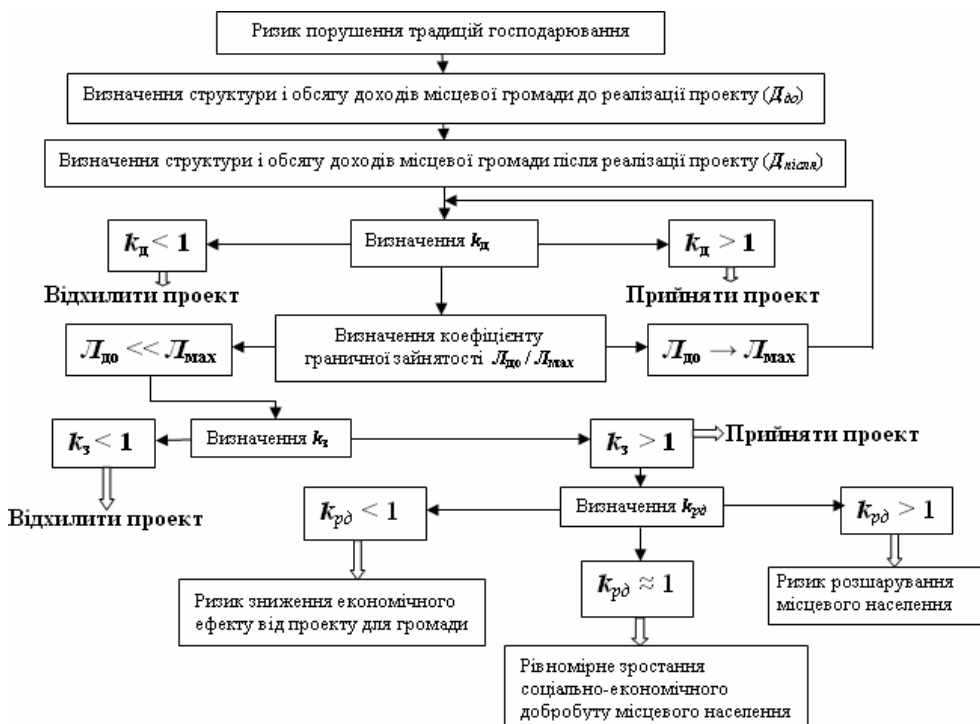


Рис. 2. Алгоритм оцінки соціальних ризиків порушення традиційного господарювання на даній місцевості

Слід відмітити, що екологічні та соціально-економічні ризики тісно переплітаються між собою. Так, наприклад, погіршення якості навколишнього середовища, збільшення транспортних потоків та натовпів, рівня шуму, може призвести до збільшення правопорушень, психологічного дискомфорту і надмірного негативного емоційного напруження.

Проблемні питання природоохоронного характеру, які виникають при антропогенному освоєнні природних комплексів з метою рекреації і туризму можуть бути наступними:

- погіршення якості навколишнього середовища;
- невідворотні зміни у природних системах;
- збільшення транспортних потоків та натовпів, рівня шуму;
- чутливість діяльності закладів рекреації до змін кліматичних та екологічних умов;
- проблема збереження екологічного середовища навколо рекреаційного закладу;
- необхідність визначення рівня екологічного навантаження на конкретні рекреаційні місцевості;
- запровадження та порядок визначення плати за використання природних рекреаційних ресурсів.

Внаслідок неврегульованості вищенаведених проблемних питань можуть виникнути наступні ризики *навколишнього природного середовища*:

- Ризик забруднення природного довкілля та порушення ландшафтних систем (забруднення гідромережі, ґрунтових вод, ґрунтів і прилягаючих до рекреаційних комплексів територій).

- Ризик втрати біологічного різноманіття флори і фауни через надмірно інтенсивну рекреаційну діяльність, що здійснюється в межах певних територій.

- Ризик вичерпання родовищ бальнеологічних ресурсів, термальних вод та лікувальних грязей (пелоїдів).

Не дивлячись на те, що дані ризики є досить добре вивченими, виходячи з показників максимального антропогенного навантаження на рекреаційну територію, подальших досліджень потребує вивчення даних територій з точки зору поєднання їх економічної та рекреаційної функцій.

Таким чином, у даній роботі систематизовано ризики, які потенційно можуть виникати при реалізації інвестиційної стратегії розвитку рекреаційного господарства. Особлива увага приділена вивченню соціально-економічних ризиків місцевої громади, які можуть виникнути внаслідок реалізації масштабних інвестиційних проектів з розбудови рекреаційних комплексів.

1. Правик Ю.М. Інвестиційний менеджмент: Навч. пос. – К.: Знання, 2007. – 431 с.
2. Пересада А. А., Майорова Т. В. Інвестиційне кредитування: Навч.-метод. посібник для самост. вивч. дисц. — К.: КНЕУ, 2002. — 272 с.
3. Бакаєв Л. О. Кількісні методи в управлінні інвестиціями: Навч. посібник. — К.: КНЕУ, 2000. — 151 с.
4. А.В.Шегда, М.В.Голованенко. Ризики в підприємстві. Оцінювання та управління. Навчальний посібник. – Київ: «Знання» 2008. – 271 с.
5. Т.П. Несторенко, О.В. Сердюк. Методи оцінки ризику при прийнятті інвестиційних рішень у рекреаційній сфері. Вісник Сумського національного аграрного університету Серія “Фінанси і кредит”, 2010. №2
6. Верба В. А., Загородніх О. А. Проектний аналіз: Підручник. — К.: КНЕУ, 2000. — 322 с.
7. С.І. Рассадникова. Стратегія і тактика екологізації інвестиційної діяльності. Національний лісотехнічний університет України Науковий вісник, 2005, вип. 15.6 ст. 396-402
8. Н.М. Андрєєва. Теоретичні основи екологізації інвестиційної діяльності в Україні. Національний лісотехнічний університет України Науковий вісник, 2005, вип. 15.6 ст. 314-320
9. Гринів Л. С, Кічурчак М.В. Національна економіка. Навч. посібник. -Львів: "Магнолія 2006", 2008. - 464 с.

## SOME ASPECTS OF RISK MANAGEMENT IN THE SYSTEM OF INVESTMENT DEVELOPMENT OF RECREATIONAL ECONOMY

R. Slavik

*Lviv National University named by Ivan Franko  
79008, Lviv, Prospect Svobody, 18, Lviv, Ukraine  
e-mail: ratobor\_88@ukr.net*

This article reveals the content of the concepts of "uncertainty" and "risk" in the investment field of recreational complex of Ukraine. An attempt of systematization risk in



the formation of investment strategy of recreational economy has done. Particular attention is paid to social and economic risks of the local community that could potentially arise as a result of large-scale investment projects for development of recreational complexes.

*Keywords:* recreation economy, environmental risk, social and economic risk, investor uncertainty, the investment project.

## **НЕКОТОРЫЕ АСПЕКТЫ УПРАВЛЕНИЯ РИСКАМИ В СИСТЕМЕ ИНВЕСТИЦИОННОГО ОБЕСПЕЧЕНИЯ РАЗВИТИЯ РЕКРЕАЦИОННОГО ХОЗЯЙСТВА.**

**Р. Славик**

*Львовский национальный университет имени Ивана Франко  
79008, г. Львов, проспект Свободы, 18  
e-mail: ratobor\_88@ukr.net*

В данной статье раскрывается содержание понятий «неопределенность» и «риск» в инвестиционной сфере рекреационного комплекса Украины. Осуществлена попытка систематизации рисков при формировании инвестиционной стратегии развития рекреационного хозяйства. Особое внимание уделено изучению социально-экономических рисков местной общины, которые потенциально могут возникнуть в результате реализации масштабных инвестиционных проектов по развитию рекреационных комплексов.

*Ключевые слова:* рекреационное хозяйство, экологический риск, социально-экономический риск, риск инвестора, неопределенность, инвестиционный проект.