

УДК: 591.543.43: 598.2 (477)

**ФЕНОЛОГІЯ ПРИЛЬОТУ І ОСОБЛИВОСТІ МІГРАЦІЙ ВІВСЯНКИ
ОЧЕРЕТЯНОЇ (*EMBERIZA SCHOENICLUS* L.)
НА РОЗТОЧЧІ ТА ЗАХІДНОМУ ПОЛІССІ**

Н. Пісулінська

Львівський національний університет імені Івана Франка

вул. Грушевського, 4, Львів 79005, Україна

e-mail: n.pisulinska@gmail.com

Проаналізовано дані щодо фенології прильоту вівсянки очеретяної впродовж останнього століття, денну динаміку літньо-осінньої міграції особин виду. Охарактеризовано добову динаміку, вікову та статеву структуру мігруючих птахів.

Ключові слова: вівсянка очеретяна, фенологія, динаміка прольоту, Розточчя, Західне Полісся.

Фенологія вівсянки очеретяної на території Розточчя та Західного Полісся вивчена недостатньо повно. Це саме стосується й даних щодо міграції особин цього виду. Тому для аналізу фенології вівсянки очеретяної були використані всі доступні нам літературні дані та результати експедицій Західно-Української орнітологічної станції, а також проведені власні спостереження на території західних областей України протягом 1988–2008 рр. Дані про добову та денну динаміку прольоту птахів були зібрані в орнітологічному заказнику "Чолгинський" протягом 1995–2007 рр. методом візуальних спостережень і відлову птахів.

Відлов птахів проводили у заказнику "павутинними" сітками, які розташовували в очеретяних заростях. Частину сіток виставляли у глибині густих і високих заростей очерету (*Phragmites australis*), а частину – на їхніх окраїнах, які були значно рідші та нижчі. Іноді сітки ставили в екотонах, між суцільними заростями очерету і рогозу вузьколистого (*Typha angustifolia*). У міграційний період візуальні спостереження за особинами, зокрема, за співаючими самцями в час прильоту проводили, використовуючи біноклі БПЦ 10х50, TASCО 12х30. За час досліджень нами відловлено та закріплено 1126 особин вівсянок очеретяних.

Вівсянка очеретяна є гніздовим, перелітним і зрідка зимуючим на досліджуваній території птахом. За нашими спостереженнями, а також за даними М. Войнственського та О. Кістяківського [1], приліт перших особин даного виду спостерігається протягом першої половини березня, а іноді, – у ранні весни та наприкінці лютого. В околицях Львова, за нашими даними, приліт цих птахів відбувається у березні (найраніша дата реєстрації – 01.03.2002 р.), однак дата прильоту сильно залежить від метеорологічних умов року. Подібні дані наводить також К. Мічинський [18, 19], за спостереженнями якого, ці птахи прилітають найчастіше на початку березня (06.03.1927 р.). Наші дані теж свідчать про ранні терміни прильоту цих птахів на територію Львівської обл. (зокрема, в околиці с. Чолгині Яворівського р-ну – 28.02.1998 р., 04.03.2008 р.).

За даними А. Войтенка [2], в околиці м. Києва ці птахи прилітають 22.03 (середня дата за 1923–1945 рр.; найранішою датою спостереження є 07.03, найпізнішою – 12.04). На південь України, у межі Молочного лиману Азовського моря, вівсянки очеретяні

прилітають у перших числах березня (середня дата за 1991–1995 рр. – 01.03 [4]). На Рівненщині найранішою датою прильоту за 1879–1991 рр. є 07.03 (приліт відбувається в перші три декади березня). Перших птахів спостерігають біля водойм [11]. За нашими даними, найранішими датами прильоту вівсянки очеретяної за 1988–2008 рр. у Львівській обл. є 28.02.1998 р. та у Волинській – 07.03.1989 р.

Під час весняної міграції вівсянки очеретяні летять переважно поодинокі або малими зграйками, часто по дві-три особини. Для свого прольоту і місць відпочинку особини вибирають сухі минулорічні зарості осоки, рогозу й очерету по берегах різноманітних водойм. Найчастіше перших птахів весною можна спостерігати на окраїнах боліт, узбережжях озер чи маленьких річок. Подібні дані щодо прольоту особин даного виду наводить і Ф. Й. Страутман [14], який вказує, що перших птахів він спостерігав у 1962 р. поблизу смт Краківець уздовж невеликої річки, що витікала з озера, а також на узбережжі самого озера.

Таким чином, період весняної міграції виду охоплює початок-середину березня – першу декаду квітня, в окремі роки проліт птахів цього виду затягується аж до середини – кінця квітня.

На місця гніздування першими прилітають самці, які постійно мандрують заростями невисокої минулорічної рослинності поблизу водойм, що узгоджується зі спостереженнями, проведеними й у інших місцях гніздового ареалу [3]. Рідше самців (по дві-три особини) можна зустріти на сільськогосподарських полях, де залишилася стара стерня чи невисокі бур'яни. Встановлено, що в нехарактерних біотопах птахи не співають, лише іноді подають звуки "позивки" у вигляді короткого писку. Деякі з другої половини березня птахи з'являються у гніздових біотопах і починають співати. Спочатку пісня лунає притишено, але до початку квітня її стає доволі частіше чути; у птахів проявляється схильність до охорони гніздової ділянки. Самки прилітають на місця гніздування на один-два тижні пізніше від самців. В окремі роки нам доводилося спостерігати практично одночасний приліт птахів обох статей, що, можливо, пов'язане із запізнілим виявленням перших самців або ж із м'якою зимою, а відтак і з раннім початком весни (13.03.2007 р. – два самці та самка на Білогорщі, околиці Львова, 04.03.2008 р. – один самець і дві пари вівсянок відмічені на території орнітологічного заказника "Чолгинський" у Яворівському р-ні Львівської обл.).

Щодо періоду доби, коли вівсянка очеретяна мігрує, то О. Бухер [15] вважає, що вони мігрують уночі, але В. Банцаф [16] стверджує, що вночі йому вдалося спостерігати лише поодинокі птахів, а більшість із них все-таки летять упродовж дня. Є. Птушенко з А. Іноземцевим [12] стверджують, що літ особин даного виду відбувається найактивніше впродовж ранкових годин доби. Наші дані також підтверджують підвищену активність вівсянок упродовж світлої частини дня, зокрема зранку. Неодноразово ми спостерігали невеликі зграйки птахів даного виду в ранкові години під час весняного прольоту.

Гніздування особини вівсянки очеретяної починають у середині квітня – на початку травня. Для птахів цього виду характерні й друга та повторна кладки, які вони роблять наприкінці травня – на початку липня. Останні пташенята з другої чи повторної кладки можуть вилітати із гнізд приблизно на початку – у середині липня.

Осінній відліт птахів починається з кінця липня – початку серпня і триває до середини листопада. Окрім мігруючих птахів, у цей час спостерігають ще й кочівні та осілі, які можуть навіть зимувати на території західної України (це спостерігається у

теплі та м'які зими). Осінні міграції, як правило, починаються при настанні нестійкої погоди та похолодання. За матеріалами К. Мічинського [18,19], відліт виду відбувається у жовтні – на початку листопада (13.10.1919, 9.10.1920, 27.10.1927, 5.11.1932, 18.10.1935). М. Войственський, О. Кістяківський [1] подають, що вівсянка очеретяна належить до видів, які відлітають на зимівлю одними з останніх із ряду горобцеподібних. Наші дані свідчать про те, що осіння міграція особин виду, почавшись у місяці серпні, триває аж до кінця листопада, а іноді до перших чисел грудня. Більшість птахів починають міграцію після досягнення певного рівня енергетичних запасів (жирності). Встановлено, що різкі зміни погодних умов, особливо зниження температури повітря нижче 0°C, можуть бути причиною відльоту і масових переміщень птахів із різною готовністю до прольоту. Неприятливі синоптичні процеси, зокрема дощі, можуть призупинити міграційний політ і призвести до вимушеної затримки птахів на тій чи іншій території [10].

Щоб з'ясувати співвідношення статей і віковий склад птахів у літньо-осінній міграційний період, було проведено аналіз даних щодо відловів вівсянки очеретяної у Чолгинському заказнику.

Аналіз вікової структури цих мігрантів свідчить про те, що немає суттєвої відмінності між прольотом молодих і дорослих особин у серпні. Встановлено, що молоді особини летять більш-менш рівномірно протягом усього періоду міграції. Їх стає помітно менше, ніж дорослих, у 48 пентаді (кінець серпня). За результатами відлову птахів встановлено, що за кількістю група дорослих вівсянок очеретяних переважає над молодими протягом усього періоду міграції (рис. 1). Наші дані свідчать, що дорослі птахи затримуються у гніздових та кормових угіддях значно довше, ніж молоді. Аналіз статевого розподілу мігрантів під час міграції вказує на те, що самки починають відліт дещо раніше за самців, і пік їхньої чисельності – на 44 пентаду (4–8 серпня), а пік відльоту протягом досліджуваного періоду самців припадає на 47 пентаду (19–23 серпня). Під кінець серпня (48 пентада) для самок виявлено ще один незначний підйом активності прольоту, якого немає у самців (рис. 2). Аналізуючи рис. 2, можна дійти висновку, що процес міграції самців і самок як за їх кількістю, так і за часом розмежований.

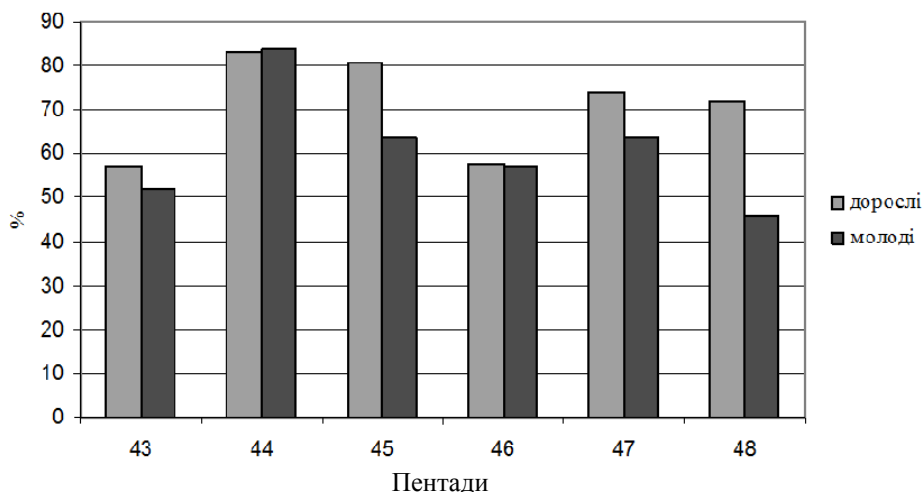


Рис. 1. Характеристика прольоту молодих і дорослих особин вівсянки очеретяної у літньо-осінній період.

Нами виявлена залежність інтенсивності прольоту птахів протягом серпня з урахуванням метеорологічних показників. Добова динаміка міграцій дорослих і ювенільних птахів, самок і самців вівсянки очеретяної істотно не відрізняється. У птахів спостерігаються два піки активності: перший – близько 7⁰⁰ год, після чого йде різкий спад до 13⁰⁰ год; надалі до 17⁰⁰ год кількість птахів є більш-менш постійною і низькою. Наступний пік активності спостерігається близько 21⁰⁰ год. Отже, інтенсивність прольоту вівсянки очеретяної має два піки – ранковий і вечірній. Такі результати можна пояснити тим, що на ніч очеретяні вівсянки опускаються на землю поповнити жирові запаси чи знайти придатне місце для ночівлі, тому ще деякий час продовжують свій рух (активність) увечері, а зранку готові до подальшого прольоту птахи стартують із місць зупинки для продовження міграції або ж активно розшукують корм і годуються, щоб нагромадити необхідну кількість енергетичних запасів для продовження прольоту до місць зимівлі.

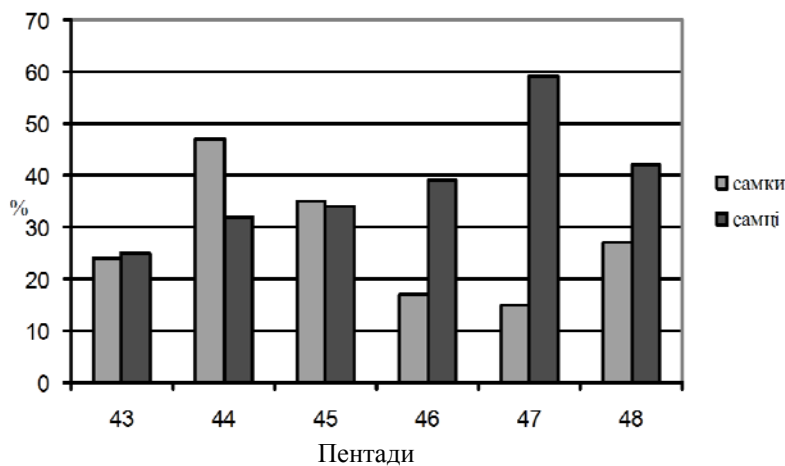


Рис. 2. Співвідношення статей вівсянки очеретяної у літньо-осінній період.

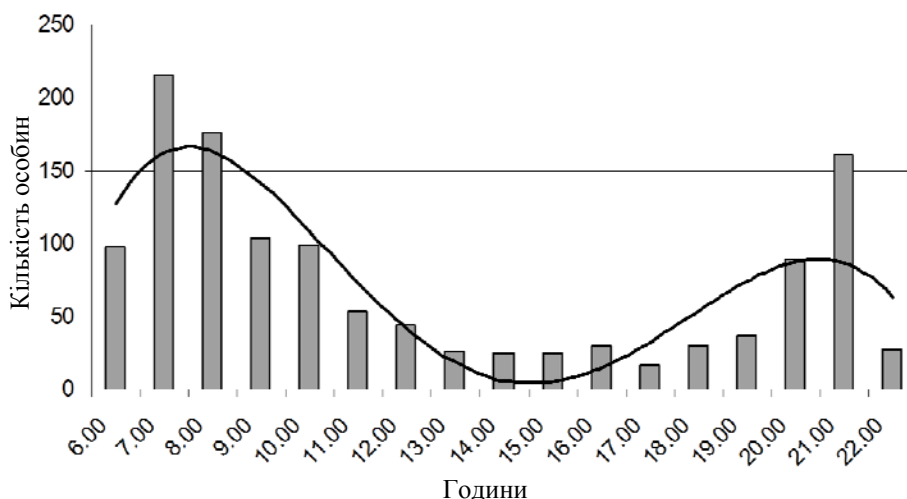


Рис. 3. Добова динаміка міграції вівсянки очеретяної на території заказника "Чолгинський" (узагальнені дані 1995–2005 рр.).

Аналізуючи інтенсивність прольоту птахів протягом дня, слід відзначити, що вона залежить від температури повітря. У пору дня з високою температурою (переважно в обідні години) птахи у сітки не ловляться. Це пояснюється тим, що вони захищають себе від надмірних витрат енергії, необхідної для охолодження тіла, яка не компенсується спожитим за цей час кормом. Крім того, осінні переміщення птахів залежать від річного циклу, віку особин, їхнього фізіологічного стану, енергетичних ресурсів, а також від кліматичних умов середовища. Проте стан кормових ресурсів у біотопах, їх доступність мають вирішальний вплив на сезонне розміщення і тривалість перебування птахів у конкретному регіоні.

Про вівсянок очеретяних як про зимуючий вид на території західної частини України пише А. Дунаєвський [17]. У колекції автора, крім літніх зразків, зберігався і птах, знайдений в околицях м. Здолбунова (Рівненська обл.) 5 січня 1935 р. Неодноразово поодинокі особин і навіть зграйки птахів до 20 особин спостерігали і в інших областях західної України. Дані про ці спостереження описані в каталогах орнітофауни західних областей України й орнітофауністичних спостережень за 1989–1995 рр. [5–9] та у статті І. Сільського зі співавторами [13]. Нами реєструвалися на зимівлі лише поодинокі особини досліджуваного виду, зокрема біля с. Лелехівка та с. Чолгині (Яворівський р-н, Львівська обл.) та біля смт Шацьк (оз. Люцимер, Шацький р-н, Волинська обл.).

Весняна міграція вівсянки очеретяної триває від початку-середини березня до першої декади квітня, в окремі роки проліт птахів цього виду затягується. Дата прильоту сильно залежить від метеорологічних умов. Осіння міграція починається в кінці липня – на початку серпня і триває аж до кінця листопада, а іноді до перших чисел грудня. Інтенсивність прольоту вівсянки очеретяної протягом дня має два піки – ранковий і вечірній, і залежить від температури повітря. Аналіз вікової структури мігруючих птахів через Чолгинський заказник свідчить про те, що немає суттєвої відмінності між прольотом молодих і дорослих особин у серпні. Міграція ж самців і самок розмежована як у часі, так і за кількістю.

1. *Войнственський М., Кістяківський О.* Визначник птахів УРСР. К.: Радянська шк., 1962. С. 278, 308–309.
2. *Войтенко А. М.* До фенології весняного прильоту птахів в околиці м. Києва // Наземні хребетні України (екологія, поширення, історія фауни). К.: Наук. думка, 1965. С. 101–102.
3. *Дементьев Г. П., Гладков Н. А.* Птицы Советского Союза. М.: Советская наука, 1954. Т. V. С. 482–495.
4. *Дядичева Е. А., Попенко В. М., Кошелев А. И.* Воробьинообразные птицы Молочного лимана в период сезонных миграций // Бранта: Сборник трудов Азово-Черноморской орнитологической станции. 2005. Вып. 8. С. 133–159.
5. Західноукраїнський орнітофауністичний щорічник. "Troglodytes" / За ред. М.В. Хими́на, І.В. Шидловського та ін. Луцьк, 1995. № 5. 50 с.
6. Каталог орнітофауни західних областей України. Волове очко "Troglodytes". Орнітофауністичні спостереження за 1991–1992 рр. / За ред. М.В. Хими́на, І.М. Горбаня та ін. Луцьк, 1993. № 3. 70 с.
7. Каталог орнітофауни західних областей України. Орнітофауністичні спостереження за 1977–1988 рр. / За ред. М.В. Хими́на, І.М. Горбаня. Луцьк, 1989. № 1. 104 с.

8. Каталог орнітофауни західних областей України. Орнітофауністичні спостереження за 1989–1990 р.р. / За ред. М.В. Хими́на, І.М. Горбаня. Луцьк, 1991. № 2. 160 с.
9. Каталог орнітофауни західних областей України. "Troglodytes". Орнітофауністичні спостереження за 1993 р. / За ред. М.В. Хими́на, А.-Т. Башта та ін. Львів, Західноукраїнський ресурсний центр, 1994. № 4. 36 с.
10. Назаренко Л. Ф., Амонский Л. А. Влияние синоптических процессов и погоды на миграцию птиц в Причерноморье. Киев; Одесса: Вища шк., 1986. 182 с.
11. Новак В. О., Савчук О. В. Птахи Рівненської області (фауністична характеристика). Рівне, 1992. 36 с.
12. Птушенко Е. С., Иноземцев А. А. Биология и хозяйственное значение птиц Московской области и сопредельных территорий. М.: МГУ, 1968. 461 с.
13. Скільський І. В., Годованець Б. Й., Васін О. М. та ін. Про зимівлю деяких видів птахів у Чернівецькій області // Беркут. 1993. Т. 2. С. 50.
14. Страутман Ф. И. Птицы западных областей УССР. Львов: Изд-во Львов. ун-та, 1963. Т. II. С. 54–56.
15. Buchner O. Die Vogel Europas. Stuttgart, 1922. Vol. 1. 68 S.
16. Banzhaf W. Der Frujahrsvogelzug im Bereich der Pommerschen Bucht nach Beobachtungen auf Greifswalder Oie im Frujahr 1936 und 1937. Dornhiana, Stettin. 1938. N 17. S. 13–22.
17. Dunajewski A. Badania nad ptakami Wolynia // Acta Ornithol. Muz. zool. Polon. Warszawa, 1938. T. 2. N 17. 335 s.
18. Miczyński K. Spostrzerzenia nad przylotem i odlotem ptaków w Dublanach i okolicy // Zoologica Poloniae. Lwów, 1936. Vol. I. Fasa 2. P. 181–197.
19. Miczyński K. Ptaki Dublan (Ukrainska SRR) // Acta Ornithol. Warszawa, 1962. T. VI. N 10. S. 174–180.

ARRIVAL PHENOLOGY AND MIGRATION ASPECTS OF REED BUNTING IN ROZTOCHYA AND WESTERN POLISSYA REGIONS

N. Pisulinska

*Ivan Franko National University of Lviv
4, Hrushevskiyi St., Lviv 79005, Ukraine
e-mail: n.pisulinska@gmail.com, zoomus@franko.lviv.ua*

The arrival phenology, pentads dynamics of summer-autumn migration of Reed Bunting during last century are analysed. The daily activity, age and sexual structure of migration bird are described.

Key words: Reed Bunting, phenology, dynamics of migration, Roztochya and Western Polissya regions.

Стаття надійшла до редколегії 23.06.08

Прийнята до друку 10.07.08