

## ЧУЖОРІДНІ ВИДИ ССАВЦІВ У КОЛЕКЦІЇ ЗООЛОГІЧНОГО МУЗЕЮ ЛУГАНСЬКОГО НАЦІОНАЛЬНОГО УНІВЕРСИТЕТУ ІМЕНІ ТАРАСА ШЕВЧЕНКА

Д. Лазарєв\*, С. Філіпенко

Інститут зоології імені І. І. Шмальгаузена НАН України  
Національний науково-природничий музей НАН України  
\*e-mail: lazarevden@ukr.net ORCID 0000-0002-8663-747X

У даній роботі представлено огляд інформації про зразки теріологічної частини фондів і експозиційних колекцій зоологічного музею Луганського національного університету імені Тараса Шевченка у місті Луганськ станом на 2014 рік. До уваги було взято зразки видів та підвидів, яких залучають до групи чужорідних ссавців. В огляд включені як інтродуценти, інвайдери, так і тварини, що входять до групи регіональних інвайдерів (розширили свій ареал у межах регіону), реінтродуценти та чужорідні види, що трапляються в природі, проте не формують стійких природних популяцій. Інформація про зразки таких інвазивних чужорідних видів як *Lutra lutra*, *Nyctereutes procyonoides*, *Neogale vison*, *Ondatra zibethicus* надають корисні дані для аналізу поширення та густоти чужорідних видів у певних регіонах басейну Сіверського Дінця. Основна маса знахідок вказаних тварин походить з основного русла Дінця та його найближчих приток, що вкотре підкреслює важливу роль річкових басейнів у поширенні коловодних видів ссавців. Колекції низки інших чужорідних видів і підвидів є невеликими, представлені лише поодинокими екземплярами гризунів (*Sciurus vulgaris exalbidus*, *Myocastor coypus*) та парнокопитних (*Cervus nippon*, *Dama dama*, *Bison bonasus*, *Saiga tatarica*), що походять з інших регіонів України, або ж не мають інформації про місце знахідки. У колекції таких видів як *Castor fiber* та *Rattus norvegicus*, що складають 4 та 5 зразків відповідно, наявні екземпляри з Луганщини, однак інформація про їх поширення неповна, або недостатня для аналізу чи порівняння. Усі перелічені в тексті зразки є цінними для дослідження географічного поширення, краніологічних та морфологічних досліджень зразків чужорідних видів з території Луганщини й інших регіонів України, зокрема, з Полтавщини (*Lutra lutra*), АР Крим (*Sciurus vulgaris exalbidus*) і Херсонщини (*Dama dama*).

*Ключові слова:* чужорідні види, ссавці, зоологічні колекції, басейн Сіверського Дінця

Чужорідні види ссавців є групою теріофауни, що суттєво впливає на аборигенні популяції тварин, провокує зниження біорізноманіття і змінює характер середовищевітвірних процесів у нових для себе біотопах. Колекційні матеріали ссавців зоологічного музею ЛНУ є цінним джерелом інформації про склад фауни регіону, поширення, історичні зміни складу теріофауни та ареалів видів тварин, зокрема чужорідних. Особливо цінними такі матеріали стають тепер, за відсутності можливостей для збору необхідного наукового матеріалу в природі, на території Луганщини.

Каталогізація та огляд окремих груп хребетних зоологічного музею періодично опинялися в центрі уваги низки дослідників. Так, першою спробою каталогізації хребетних наприкінці 1970–х рр. була робота С. Г. Панченка [17] з зоогеографії, в якій надано аналіз географічного поширення видів з експозиції музею. Пізніше дослідниками були підготовані огляди та каталоги окремих груп ссавців у колекціях музею [8, 21–23], а також опубліковані праці, що включають згадки про зразки ссавців зі складу раритетної фауни України [6].

Загалом питання щодо адвентивної складової теріофауни регіону висвітлені в працях низки науковців [4, 5, 15, 16, 24], проте адвентивна фракція фауни описана не повністю, відсутній детальний аналіз цієї складової теріофауни в колекції зоологічного музею ЛНУ ім. Тараса Шевченка.

Визначено видовий і кількісний склад, частку чужорідних видів серед усіх зразків ссавців у колекції, проаналізовано географію віднайдення зразків таких тварин. В обсяг об'єктів цього дослідження включено зразки чужорідних видів і підвидів ссавців таких трьох груп: 1) інтродуценти (*Nyctereutes procyonoides*, *Neovison vison*, *Sciurus vulgaris exalbidus*, *Ondatra zibethicus*, *Cervus nippon*), 2) види, що розширили ареал в результаті реінтродукції, експансії, в т. ч. регіонального розширення ареалу (*Lutra lutra*, *Castor fiber*, *Rattus norvegicus*, *Dama dama*, *Bison bonasus*, *Saiga tatarica*), 3) чужорідні види, що трапляються у природних комплексах Луганщини, проте не формують стійких природних популяцій (*Myocastor coypus*).

### Матеріал та методики

У досліджених колекціях виявлено 40 зразків, що належать до адвентивної складової теріофауни регіону (табл. 1). Список чужорідних видів сформований на основі огляду адвентивної складової наземних хребетних фауни України [9]. Дослідженням охоплені відомості, впорядковані С. О. Філіпенком у базу даних теріологічних зразків Зоологічного музею ЛНУ ім. Тараса Шевченка.

Дані впорядковано у систематичному порядку: за рядами і видами. Для опису зразків застосовували таку послідовність подання інформації: інвентарний номер, дані про вік і стать особини, інформацію про місце, де добуто тварин, коли і ким добуто та виготовлено зразки. Латинські та українські назви видів наведені на основі огляду «Таксономія і номенклатура ссавців України» [7].

Таблиця 1

Розподіл зразків чужорідних видів за рядами, видами і кількістю зразків					
Вид	n	Вид	n	Вид	n
Ряд Caniformes		Ряд Muriformes		Ряд Artiodactyla	
<i>Lutra lutra</i>	7	<i>Sciurus vulgaris exalbidus</i>	1	<i>Cervus nippon</i>	1
<i>Nyctereutes procyonoides</i>	8	<i>Ondatra zibethicus</i>	5	<i>Dama dama</i>	1
<i>Neogale vison</i>	5	<i>Castor fiber</i>	4	<i>Bison bonasus</i>	1
		<i>Myocastor coypus</i>	1	<i>Saiga tatarica</i>	1
		<i>Rattus norvegicus</i>	5		
Загалом по рядах:	20		16		4

### Ряд Хижи (Caniformes)

Адвентивна складова цього ряду представлена в колекціях музею трьома видами ссавців, з двох родин (Mustelidae, Canidae), що загалом становлять 20 зразків остеологічного та експозиційного фонду. Походження зразків у більшості випадків з Луганської обл. і лише один зразок має походження з території Полтавської обл.

Видра річкова (*Lutra lutra* Linnaeus 1758) – рідкісний для регіону вид, який на початку ХХІ ст. почав збільшувати свою чисельність [11]. У період скорочення чисельності у ХХ ст. представники зазначеного виду були зосереджені в середній течії Дінця, звідки йшло відновлення ареалу [1]. Судячи з інформації про місця віднайдення колекційних зразків видри, станом на друге десятиліття 2000-х рр. вид опанував найближчі притоки Сіверського Дінця: здебільшого тварин було добуто в р. Айдар, Тепла, в межах Станично-Луганського району (табл. 2). Зазначена інформація є підтвердженням опублікованих раніше відомостей про поширення виду в степові райони [11]. Окрім знахідок з Луганщини, в колекції наявний один зразок, що добутий на р. Сула (басейн Дніпра, в межах Полтавської області).

Таблиця 2

Інформація про зразки видри річкової (*Lutra lutra* Linnaeus 1758) в колекціях зоологічного музею ЛНУ ім. Тараса Шевченка.

№	Тип зразка	Стать, вік	Місце збору, дата	Автор знахідки, визначив та виготовив
M-00014	череп	♀ ad	Луганська обл., Станично-Луганський р-н, с. Верхній Мінченко, р. Тепла, 23.01.2013	ргр. С. О. Філіпенко
M-00018	череп	♂ ad	Полтавська обл., Лохвицький р-н., окол. с. Сенча, р. Сула, 05.03.2011	ргр. С. П. Литвиненко
M-00019	череп	♂ ad	Луганська обл., Станично-Луганський р-н, с. Верхній Мінченко, р. Тепла, 20.12.2012	leg. Г. О. Дєдов, ргр. С. О. Філіпенко
M-00149	опудало		Добуто до 1977 р.	
M-00155	череп	♀ ad	Луганська обл., Станично-Луганський р-н, Верхній Мінченко, р. Тепла, 28.12.2011	leg. Г. О. Дєдов, ргр. С. О. Філіпенко
M-00169	череп	♀ ad	Луганська обл., Станично-Луганський р-н, с. Старий Айдар, р. Айдар, 1-ше водосховище, січень 2013 р	ргр. С. О. Філіпенко
3	череп		Луганська обл., Станично-Луганський р-н, с. Верхній Мінченко, р. Тепла, 20.12.2012	leg. Г. О. Дєдов

**Примітка:** \* Позначення у таблиці: «♀» – стать тварини не визначена, «ргр.» – виготовив, «leg.» – автор знахідки.

**Єнот уссурійський (*Nyctereutes procyonoides* Gray, 1834)** — звичайний вид для Луганщини. Поширений в результаті інтродукції розпочатої у 1935 р. [12]. Тварин, зразки яких зареєстровані в базі даних зоологічного музею (табл. 3) здобуто у районах неподалік Сіверського Дінця, що разом з іншими даними про поширення виду [24] підтверджує його зосередженість в районах основного русла та основних притоків. Один зразок єнота уссурійського з колекції зоологічного музею ЛНУ ім. Тараса Шевченка, без даних про колектора та місце знахідки, представлений на рис. 1а. Час здобуття зразків також співпадає з найвищими показниками чисельності виду на території області у 2012–2013 рр.<sup>1</sup>

Таблиця 3

Інформація про зразки єнота уссурійського (*Nyctereutes procyonoides* Gray, 1834) в колекціях зоологічного музею ЛНУ ім. Тараса Шевченка.

№	Тип зразка	Стать, вік	Місце збору, дата	Автор знахідки, визначив та виготовив
M-00107	череп	♂ ad	Луганська обл., Станично-Луганський р-н, окол. с. Золаторівка, 28.10.2013	leg. В. В. Ветров, ргр. С. О. Філіпенко
M-00122	череп		Луганська обл., Словоносербський р-н, 20.10.2012	leg. П. В. Форощук, ргр. С. О. Філіпенко
M-00123	череп		Луганська обл., Лутугинський р-н, окол. Луганського аеропорту, жовтень 2012 р.	ргр. С. О. Філіпенко
M-00156	череп	♀ ad.	Луганська обл., Станично-Луганський р-н, с. Плотина, 24.10.2012	ргр. С. П. Литвиненко
M-00175	череп	♀ ad.	Луганська обл., Станично-Луганський р-н, с. Плотина, березень 2013 р.	leg. В. В. Ветров, ргр. С. О. Філіпенко.
M-00182	череп	♀ ad.	Луганська обл., Лутугинський р-н, окол. Луганського аеропорту, 20.03.2013	leg. С. П. Литвиненко, ргр. С. О. Філіпенко
M-00200	череп		Добуто до 1977 р.	
2	шкура		Луганська обл., Станично-Луганський р-н, Станично-Луганський рибгосп, 29.05.2012	

<sup>1</sup> Дані статистичної звітності за формою «2-тп мисливство» Державної служби статистики України.

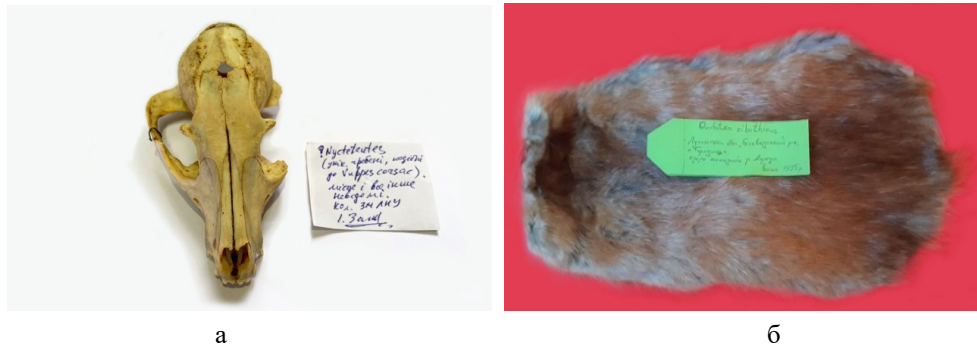


Рис. 1. Зразки інтродукованих чужорідних видів ссавців з колекції Зоологічного музею ЛНУ ім. Тараса Шевченка: а – череп *Nyctereutes procyonoides*, імовірно за все здобутий на території Луганщини. (det. І. В. Загороднюк); б – шкура *Ondatra zibethicus*. Фото С. О. Філіпенко

**Візон річковий (*Neogale vison* Schreber 1777).** Відомо 5 зразків цього виду: 4 зразки в остеологічній колекції і один зразок в експозиції. Інформація про географію знахідок наявна лише щодо трьох зразків (табл. 4): тварин віднайшли на території Слов'яносербського району, зокрема, у м. Слов'яносербськ, та у м. Старобільськ.

З публікації про знахідки представників родини Mustelidae [16] відомо також про знахідку зазначеного виду в околицях с. Кряківка Слов'яносербського району на оз. Біляївське в 2012 р. Зазначається, що череп перебуває в остеологічній колекції зоологічного музею ЛНУ ім. Тараса Шевченка, шкура в колекції С. П. Литвиненка.

Таблиця 4

Інформація про зразки візона річкового (*Neogale vison* Schreber 1777) в колекціях зоологічного музею ЛНУ ім. Тараса Шевченка

№	Тип зразка	Стать, вік	Місце збору, дата	Автор знахідки, визначив та виготовив
М-00133	череп		Луганська обл., Слов'яносербський р-н, м. Слов'яносербськ, жовтень 2009 р.	рпер. І. В. Загороднюк
М-00136	череп			det. І. В. Загороднюк
М-00138	череп	♀ ad.	Луганська обл., Старобільський р-н, м. Старобільськ	
М-00157	череп	♂ ad.	Луганська обл., Слов'яносербський р-н, м. Слов'яносербськ, листопад 2008 р.	рпер. С. П. Литвиненко
М-00177	череп			det. І. В. Загороднюк

Примітка: \* Позначення в таблиці: «det.» – визначив

### Ряд Гризуни (Muriformes)

Серед чужорідних видів, що входять до цього ряду, є чотири види та один підвид адвентивних тварин. Загальна кількість зразків цієї групи тварин у колекції складає 16 екз. Географія знахідок є більш широкою і включає зразки з АР Крим. З території Луганської обл. знахідки відомі з Біловодського, Кременського, Станично-Луганського, Щастинського р-нів.

Вивірка телеутка (*Sciurus vulgaris exalbidus* Pallas, 1778). У колекції музею наявний один зразок цього виду з АР Крим. Відомо, що цей вид було розселено і на території Кременського району Луганської області у 1940-х рр. [18; 19]. В колекції зоологічного музею ЛНУ ім. Тараса Шевченка відсутні зразки з території Луганської області, проте наявна інформація про один зразок з території АР Крим (табл. 5), звідки почалася інтродукція цього виду [3].

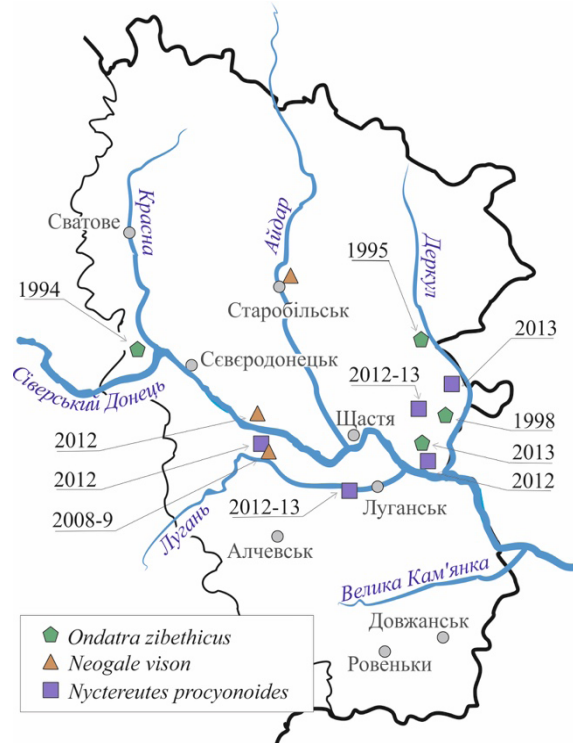


Рис. 2. Місця, де добуто зразки інтродукованих чужорідних видів ссавців, наявних у колекціях зоологічного музею ЛНУ ім. Тараса Шевченка на карті Луганської обл.

**Ондатра мускатна (*Ondatra zibethicus* Linnaeus, 1766).** Інтродукція зазначеного виду тварин відбувалась на Луганщині починаючи з 1945 р. [14], головним чином на території Кремінських лісів і середньої течії Сіверського Дінця. Вже до 1970 р. тварини заселили найближчі притоки Дінця [2], звідки походять і зразки зазначеного виду тварин (рис. 1, б) у колекціях зоологічного музею Луганського університету (табл. 5), відомості про які містяться у базі даних С. Філіпенка. Загалом знахідки інтродукованих чужорідних видів тварин з території Луганщини показані на рис. 2.

**Бобер європейський (*Castor fiber* Linnaeus, 1758).** Реінтродукований в регіоні вид. Роботи з вселення цього виду в природні екосистеми області проводили протягом 1970–1980-х рр. [10; 20]. У колекціях музею наявні 3 зразки зазначеного виду добутих до 1977 р., в тому числі на території Луганщини. Здебільшого роботами з розселення бобрів була охоплена середня течія Дінця, однак експансія цього виду триває і досі на периферійних ділянках басейну зазначеної річки [24]. В колекції наявний один зразок, добутий у 2008 р. у м. Щастя (табл. 5), проте відсутні зразки з географічною прив'язкою, яка би свідчила про походження тварин з віддалених приток Дінця.

**Нутрія болотяна (*Myocastor coypus* Molina 1782).** Цей вид трапляється в природних екосистемах на території Луганської області в різні пори року, проте досі не формує стійких природних популяцій. Дані про деякі знахідки нутрії зібрані в статті, присвяченій динаміці ареалів чужорідних видів ссавців у регіоні [24]. В базі даних зоологічного музею наявні відомості про опудало в експозиційній колекції, без зазначення інформації про місце здобуття тварини й автора знахідки.

Пацюк мандрівний (*Rattus norvegicus* Berkenhout, 1769). Вид проник на терени Європи у XVIII ст. [4]. Наразі він населяє практично всі освоєні людиною природні зони [13]. В колекціях зоологічного музею наявні 5 зразків виду, проте більшість з них без точної географічної прив'язки.

Таблиця 5

Інформація про зразки чужорідних видів ряду Гризуни (Muriformes) в колекціях зоологічного музею ЛНУ ім. Тараса Шевченка

№	Тип зразка, стать і вік	Місце збору, дата	Автор знахідки, визначив та виготовив
M-00025	череп	<i>Sciurus vulgaris exalbidus</i> Pallas, 1778 АР Крим, смт. Масандра, липень 2009 р.	leg. С. П. Литвиненко
M-00028	череп	<i>Ondatra zibethicus</i> Linnaeus, 1766 Луганська обл., Кремінський р-н, Серебрянське лісництво, берег оз. Клешня, 03.07.1994	leg. О. В. Кондратенко
M-00029	череп, ♀ ad.	Луганська обл., Станично-Луганський р-н, окол. с. Герасимівка, 07.04.1998	leg. О. В. Кондратенко
M-00102	опудало	добуто до 1977 р.	
5	опудало	Луганська обл., Станично-Луганський р-н, Станично-Луганський рибгосп, 2013 р.	
M-00059	опудало	<i>Castor fiber</i> Linnaeus, 1758 добуто до 1977 р.	
M-00060	опудало	добуто до 1977 р.	
M-00061	череп	добуто до 1977 р. (альбінос)	
M-00185	череп	Луганська обл., м. Щастя, 2008 р.	leg. С. П. Литвиненко
M-00062	опудало	<i>Myocastor coypus</i> Molina 1782 добуто до 1977 р.	
M-00087	опудало	<i>Rattus norvegicus</i> Berkenhout, 1769	
M-00088	опудало	(альбінос)	
M-00110	череп	Луганська обл., грудень 1978 р.	leg. С. І. Шайковська.
M-00111	шкура	Луганська обл., грудень 1978 р.	leg. С. І. Шайковська
M-0016	шкура	Луганська обл., Станично-Луганський р-н, окол. с. Болотене, гирло р. Деркул, жовтень 2012 р.	leg. П. В. Форощук, ртер. К. Бондаренко, В. Афанасьєвською

### Ряд парнокопитні (Artiodactyla)

У колекції музею зареєстровані 4 види цього ряду, яких можна віднести до адвентивних видів ссавців у кількості по одному зразку кожного виду (табл. 6). Загалом 4 зразки, з яких *Dama dama* – в остеологічній колекції, добута в Херсонській обл. в 2011 р., *Cervus nippon*, *Bison bonasus*, добути до 1977 р., та *Saiga tatarica*, добута до 1952 р., – без відомостей про місця знахідок. Найбільш вірогідно, що зразки, які не мають географічної прив'язки, добути не на території Луганської області, а виготовлені на замовлення для експозиційної колекції музею.

Колекційні зразки підтверджують раніше опубліковані дані про поширення адвентивних видів [11, 16] і про їхню приуроченість. Так, виходячи з географії походження зразків видри, простежується та підтверджується інформація про найбільше зосередження знахідок виду в найближчих притоках Сіверського Дінця, та поширення її в степові райони, про що, зокрема, свідчать 4 зразки цього виду з околиць с. Верхній Мінченко, р. Тепла (табл. 2).

Місця походження зразків інтродукованих ссавців, таких як ондатра, візон річковий та єнот уссурійський (рис. 2), також підтверджують значну роль річкової мережі у поширенні зазначених видів. Простежується найбільше зосередження знахідок зазначених видів у районах поблизу Сіверського Дінця та їхнє поширення в акваторіях деяких крупних приток: р. Айдар та р. Деркул.

Таблиця 6

Інформація про зразки чужорідних видів ряду парнокопитні (Artiodactyla) в колекціях зоологічного музею ЛНУ ім. Тараса Шевченка

№	Вид	Тип зразка	Місце збору, дата	Автор знахідки, визначив та виготовив
M-00208	<i>Cervus nippon</i>	опудало	добуто до 1977 р.	leg. В. В. Ветров, грер. С. П. Литвиненко
M-00184	<i>Dama dama</i>	череп	Херсонська обл., 10.11.2011	
M-00212	<i>Bison bonasus</i>	череп	добуто до 1977 р.	
M-00213	<i>Saiga tatarica</i>	опудало	добуто до 1952 р.	

Дані про колекції зразків таких видів як *Castor fiber* та *Rattus norvegicus*, попри наявність зразків безпосередньо з території Луганщини, не є достатніми для оцінки закономірностей географічного поширення і густоти виду. Здебільшого місцями знахідок є м. Щастя (*Castor fiber*) та Станично-Луганський р-н (*Rattus norvegicus*) – території, куди здебільшого здійснювались експедиційні виїзди науковців, що наповнювали колекцію музею. З ряду парнокопитних наявні 4 зразки 4 видів чужорідних ссавців, що представлені в експозиційній частині музею, з мінімальною інформативністю етикеткових даних.

Представленість деяких адвентивних видів і кількість зразків зоологічного музею ЛНУ ім. Тараса Шевченка подекуди перевищують представленість тих же видів у колекціях інших музеїв сходу України. Згадані у тексті зразки є цінними, зокрема, для краніологічного аналізу та морфологічної мінливості інвазивних видів басейну Сіверського Дінця і порівняння їх зі зразками чужорідних видів з інших річкових басейнів та географічно віддалених популяцій.

#### Подяки

Автори висловлюють щирі подяку І. В. Загороднюку за сприяння у підготовці цього рукопису.

#### СПИСОК ВИКОРИСТАНОЇ ЛІТЕРАТУРИ

1. Волох А. М. Сучасне поширення видри (*Lutra lutra* L., 1758) в Україні та її чисельність // Вісн. Запорізьк. держ. ун-ту. Сер. Біол. науки. 2003. № 1. С. 1–7.
2. Волох А. М. Охотничьи звери Степной Украины: монография в 2-х кн. Херсон: ФОП Гринь Д. С., 2014. Кн. 1. С. 1–412.
3. Дулицький А., Дулицька О. 2006. Білка-телеутка та її теперішній статус у Криму // Праці Теріологічної школи. 2006. Т. 8. С. 71–74.
4. Загороднюк І. Ссавці східних областей України: склад та історичні зміни фауни // Праці Теріологічної Школи. 2006а. Т. 7. С. 217–259.
5. Загороднюк І. Адвентивна теріофауна України і значення інвазій в історичних змінах фауни та угруповань // Праці Теріологічної школи. 2006б. Т. 8. С. 18–47.
6. Загороднюк І., Коробченко М. Раритетна теріофауна східної України: її склад і поширення рідкісних видів // Праці Теріологічної школи. 2008. Т. 9. С. 107–156.
7. Загороднюк І. В., Смельянов І. Г. Таксономія і номенклатура ссавців України // Вісн. Нац. науково-природнич. музею. 2012. Т. 10. С. 5–30.

8. Загороднюк І., Філіпенко С. Гризуни (Muriformes) в експозиції Зоологічного музею Луганського національного університету // *Novitates Theriologicae*. 2015. Т. 9. С. 161–170.
9. Загороднюк І. Наземні хребетні України: адвентивна складова. НАН України // Національний науково-природничий музей, Київ. 2023. С. 1–62.
10. Зоря О. Ссавці Харківської області та їх видове багатство // *Наук. вісн. Ужгород. ун-ту. Сер. біол.* 2005. Вип. 17. С. 155–164.
11. Колесников М. А., Кондратенко А. В. Современное состояние популяций редких хищных млекопитающих семейства Mustelidae на юго-востоке Украины // *Уч. зап. Таврич. нац. ун-та. Сер. биол., химия*. 2004. Т. 17 (56), № 2. С. 21–129.
12. Колосов А. М., Лавров Н. П. Обогащение промысловой фауны СССР // *Лесная промышленность, М.*, 1968. С. 1–256.
13. Кузякин А. П. История расселения, современное распространение и места обитания пасюка в СССР // *Фауна и экология грызунов*. М.: Изд-во МОИП, 1951. Т. 4. С. 22–81.
14. Лавров Н. П. Аклиматизация ондатры в СССР. М.: Центрсоюз, 1957. С. 1–531.
15. Лазарев Д. Чужорідні ссавці в екосистемах сходу України: історія дослідження та появи видів // *Theriologia Ukrainica*, 2022. Т. 24. С. 216–228.
16. Литвиненко С. П., Євтушенко Г. О. До фауни родини Mustelidae Луганської області // *Novitates Theriologicae*. 2015. Т. 9. С. 32–36.
17. Панченко С. Г. Методические указания в помощь студентам-заочникам географического отделения и учителям географии средних школ по изучению зоогеографии // Ворошиловград. пед. ин-т им. Т. Г. Шевченко. Ворошиловград, 1977. С. 1–60.
18. Сахно І. І., Сімонов М. А. Результати акліматизації промислових звірів у Ворошиловградській області // *Наук. зап. Ворошиловград. пед. ін-ту*. 1956. Т. 6. С. 16–30. (Серія фізико-математичних і природничих наук).
19. Сокур І. Т. Історичні зміни та використання фауни ссавців України. К.: Вид-во АН УРСР, 1961. С. 1–84.
20. Токарский В. А., Карташов А. В., Зубатов Ю. М., Козыра П. С. Поселения евразийского бобра (*Castor fiber* L.) на северо-востоке Украины // *Вестн. Луганск. пед. ун-та. Сер. биол.* 2002. № 1 (45). С. 104–109.
21. Філіпенко С. Хребетні тварини Червоної книги України у колекції Зоологічного музею ЛНУ ім. Тараса Шевченка // *Зоологічні колекції та музеї / за ред. І. Загороднюка; ННПМ НАН України, К.*, 2014. С. 90–94.
22. Філіпенко С. Ссавці ряду Carnivora в остеологічній колекції Зоологічного музею Луганського національного університету // *Вісн. Львів. ун-ту. Сер. біол.* 2017. Вип. 75. С. 107–118.
23. Фомін С. Аналіз фондів пойкилотермних хребетних тварин Зоологічного музею Луганського університету Шевченка // *Зоологічні колекції та музеї / за ред. І. Загороднюка; ННПМ НАН України, К.*, 2014. С. 95–100.
24. Lazariev D. Alien mammal species in floodplain habitats of the Siversky Donets basin (Ukraine) // *Theriologia Ukrainica*. 2003. Vol. 25. P. 15–33.

Стаття надійшла до редакції 11.12.23

доопрацьована 14.12.23

прийнята до друку 15.12.23



---

**ALIEN MAMMAL SPECIES IN THE COLLECTION OF THE ZOOLOGICAL MUSEUM OF LUHANSK TARAS SHEVCHENKO NATIONAL UNIVERSITY****D. Lazarev, S. Filipenko**

*I. Schmalhausen Institute of Zoology, NAS of Ukraine;  
National Museum of Natural History, NAS of Ukraine  
15, Bohdan Khmelnytsky St., Kyiv 01030, Ukraine  
e-mail: lazarevden@ukr.net; orcid: 0000-0002-8663-747X*

This paper presents a review of information on the specimens of the theriological part of the stock and exhibition collections of the Zoological Museum of Luhansk Taras Shevchenko National University in Luhansk as of 2014. Specimens of species and subspecies belonging to the group of alien mammals were taken into account. The review included both introductions, invaders, and animals belonging to the group of regional invaders (expanded their range within the region), reintroductions and alien species that occur naturally but do not form stable natural populations. Information on specimens of such invasive alien species as *Lutra lutra*, *Nyctereutes procyonoides*, *Neogale vison*, *Ondatra zibethicus* provide useful data for analysing the distribution and abundance of alien species in certain regions of the Siverskyi Donets basin. The majority of these species occurred in the main channel of the Donets and its immediate tributaries, which once again underlines the important role of river basins in the distribution of mammalian amphibians. The collections of a number of other alien species and subspecies are small, represented only by single specimens of rodents (*Sciurus vulgaris exalbidus*, *Myocastor coypus*) and ungulates (*Cervus nippon*, *Dama dama*, *Bison bonasus*, *Saiga tatarica*) originating from other regions of Ukraine or without information on the place of occurrence. The collections of such species as *Castor fiber* and *Rattus norvegicus*, which comprise 4 and 5 specimens respectively, contain specimens from Luhansk region, but information on their distribution is incomplete or insufficient for analysis or comparison. All the specimens listed in the text are valuable for the study of geographical distribution, craniological and morphological studies of alien species from the territory of Luhansk region and other regions of Ukraine, in particular from Poltava (*Lutra lutra*), Crimea (*Sciurus vulgaris exalbidus*) and Kherson (*Dama dama*).

*Keywords:* alien species, mammals, zoological collections, Siverskyi Donets basin