

**СУЧАСНИЙ СТАН ГНІЗДУВАННЯ ЖУРАВЛЯ СІРОГО (*GRUS GRUS*)  
У ХМЕЛЬНИЦЬКІЙ ОБЛАСТІ**

**М. Франчук<sup>1\*</sup>, М. Матвєєв<sup>2</sup>, О. Гриб<sup>3</sup>, О. Мнюх<sup>4</sup>, Р. Яремчук<sup>5</sup>, В. Бондарець<sup>6</sup>**

*\*<sup>1</sup>Рівненський природний заповідник*

*Ур. Дубки, с. Чудель, Сарненський р-н, Рівненська обл. 34503, Україна  
e-mail: m\_franchuk@ukr.net, ORCID 0000-0002-7044-7137*

*<sup>2</sup>Кам'янець-Подільський національний університет імені Івана Огієнка  
вул. Огієнка, 61, Кам'янець-Подільський 32300, Хмельницька обл., Україна  
e-mail: matveevmd@ukr.net*

*<sup>3</sup>Українське товариство охорони птахів  
вул. Спортивна, 36 а, смт Миропіль, Житомирський р-н, Житомирська обл.  
13033, Україна  
e-mail: ghryb.o.v@gmail.com*

*<sup>4</sup>НПП «Мале Полісся»  
вул. Михельська, 32, Ізяслав, Хмельницька обл. 30300, Україна  
e-mail: alexmnikh@gmail.com*

*<sup>5</sup>Західноукраїнське орнітологічне товариство  
вул. Щаслива, 7, Полонне, Хмельницька обл. 30500, Україна  
e-mail: roman86@gmail.com*

*<sup>6</sup>Українське товариство охорони птахів  
просп. Незалежності, 19, кв. 4, Нетішин, Хмельницька обл. 30100, Україна  
e-mail: ceta.vik@gmail.com*

У дослідженні узагальнено дані, що стосуються історичного та сучасного стану, статусу, поширення гніздової популяції журавля сірого на південній межі його гніздового ареалу в межах Хмельницької обл. за аналізом періоду 1800–2022 рр. У хронологічному розрізі статус журавля сірого зазначено як гніздовий, перелітний (1800–1950 рр.), пролітний (1951–1980 рр.), гніздовий, пролітний (1981–1998 рр.), гніздовий (1993–1994 рр.), гніздовий, перелітний (1999–2015 рр.). На основі викладеної у статті інформації станом на 2022 р. у Хмельницькій обл. журавель сірий є рідкісним, гніздовим, перелітним птахом і звичайним під час сезонної міграції. Висвітлений у статті матеріал, зібраний авторами у період 2000–2022 рр. у рамках індивідуальних досліджень, розкриває сучасний стан гніздування, чисельність і деякі аспекти гніздової екології журавля сірого. Так, за період досліджень відомо про 37 натраплянь на цей вид у гніздовий період. Оцінено гніздову чисельність у районі досліджень у 21–25 пар. Важливе значення для локальної популяції журавля сірого в області становлять водно-болотні комплекси, які мають статус об'єктів природно-заповідного фонду місцевого та державного значення, де зосереджено 72,0–85,7 % територіальних пар від усієї популяції в області. Важливе значення для охорони і збереження виду має Регіональний ландшафтний парк «Мальованка», де зосереджено 60,0–71,4 % гніздової популяції області. За нашими даними (n=34), індивідуальні території пар у гніздовий період журавля сірого виявлено у 3-х типах ландшафту – заболочені береги старих торфозаболочок (39,4 %), перехідні мезотрофні болота (36,3 %) та заболочені ліси (переважно вільхові) в заплавах дрібних лісових річок (Лізне, Гнилий Ріг, Вілія). Встановлено, що розселення виду за останні 20 років відбулось у західному векторі по всій ширині Малеого Полісся з території Житомирської обл. у напрямку Рівненської

обл. Це підтверджують і знахідки територіальних пар в останнє десятиліття на Малому Поліссі в Рівненській і Львівській обл. Встановлено, що найбільш придатними умовами для гніздування журавля є східна частина Малого Полісся Хмельницької обл., завдяки наявності різноманітних водно-болотних комплексів, у тому числі ренатуралізованих старих торфорозробок 40–60-х років ХХ ст. Наведені у статті дані можуть стати вихідною точкою для подальшого моніторингу й охорони виду.

Ключові слова: гніздування, ареал, природно-заповідний фонд, локальна популяція, Мале Полісся

Поширення будь-якого біологічного виду може обмежуватися широкими біогеографічними областями, районами та навіть континентами тощо. Тому на фоні ареалогічних масштабів поширення виду локальні популяції можуть бути проігноровані. Однак розгляд локальних популяцій, особливо тих, які розміщені на краю ареалів, або тих, ареали яких розширюються в межах певної країни, має велике значення. Це важливо для оцінки різних параметрів популяції рідкісних видів: розміру популяції, її ємності, цілісності й життєвості, а також для подальшого моніторингу та управління популяціями. Прикладом такого виду може виступати журавель сірий (*Grus grus*), популяція якого розміщена на південній межі його ареалу і має пульсуючий характер. Вид було занесено до всіх чотирьох видань Червоної книги України [23, 28–30], однак за відсутності детальних моніторингових досліджень, кооперації між дослідниками та відсутності державних моніторингових програм ситуація з реальним станом популяції журавля сірого у Хмельницькій обл. й у більшості регіонів основного ареалу в Україні лишилася поза увагою. Протягом 2015–2017 рр. були спроби оцінити гніздову популяцію журавля сірого під час складання другого Атласу гніздових птахів Європи, дані з якого узагальнені в Атласі гніздових птахів України [1], однак ці дані складно використати у процесі аналізу популяції журавля в межах території дослідження через методологічні підходи оцінки гніздової чисельності виду та оцінки популяції (як приклад в Атласі передбачена категорія грубої екстраполяції). Окрім цього, розподіл досліджених квадратів у Атласі (розмір 50х50 км) захоплює межі 3 квадратів, що лежать у зоні 3 адміністративних областей. Враховуючи все викладене вище, метою нашого дослідження є з'ясувати стан вивчення, сучасний стан гніздової популяції журавля сірого в межах Хмельницької обл. на основі аналізу літературних і наявних даних, зібраних за період 2000–2022 рр.

#### Матеріал і методики

Висвітлений у статті матеріал зібрано авторами у період 2000–2022 рр. у рамках індивідуальних досліджень, що стосувалися різних аспектів вивчення фауни Малого Полісся. В основу робіт включено моніторингові роботи на об'єктах ПЗФ після їхнього створення наприкінці 90-х років ХХ ст.: РЛП «Мальованка» [4, 12, 13]), проєктні роботи щодо створення НПП «Мале Полісся» [8–11], далі після 2009 р. – ведення Літопису Природи [16–19], а також щорічні комплексні дослідження фауни Хмельницької обл. [13–15, 20]. Окрім цього, використано окремі індивідуальні спостереження деяких авторів, що опубліковані на ресурсах UkrBin та Inaturalist.

Під час спостереження журавля сірого у гніздовий період зазначали його прив'язки до системи координат, лісотаксаційних карт. Встановлювали його статус і зв'язок з територією, наявністю гнізд, вокалізації. На деяких локаціях протягом року здійснювали кілька обстежень. Проводили фотофіксацію птахів, виводків і біотопів.

#### Результати і їхнє обговорення

**Історичні відомості.** Інформація про стан вивченості поширення журавля сірого у

Хмельницькій обл. має фрагментарний характер і базується на узагальнюючих роботах з вивчення орнітофауни у різні історичні періоди, починаючи з 1800-х років і по даний час. Хронологію та стан вивчення викладено далі.

В. Боголепов [2] зазначає, що журавля сірого на Кам'яниччині спостерігають лише на перельотах. Проте у червні 1909 р. було зафіксовано одну особину цього виду в зграї лелек білих (*Ciconia ciconia*) поблизу м. Кам'янець-Подільського.

За даними В. П. Храневича [26], журавель сірий є звичайним видом на весняному та осінньому перельотах, а у гніздовий період не трапляється на території Поділля.

В. Ю. Герхнер [3] вказує, що журавель сірий є звичайним пролітним видом і в незначній кількості гніздиться по луках біля сс. Гармаки, Багринівці – це територія сучасної Вінницької обл. на межі з Хмельницькою.

За даними Л. П. Портенка [24], протягом 17–27.07.2026 р. кілька журавлів сірих фіксували у передміграційному скупченні з лелеками білими на луках біля с. Голосків Хмельницького (раніше Летичівського) р-ну Хмельницької обл.

У виданні «Фауна України» [7] інформація щодо гніздування виду в Хмельницькій обл. не наводиться. У цей період В. П. Жежерін [6], що досліджував Полісся, вказує, що гніздовий ареал журавля сірого пролягає по межі поліської частини Волинської, Рівненської, Житомирської обл.

Ф. И. Страутман [25] не вказує журавля сірого на гніздуванні в області та наголошує, що вид гніздиться виключно у північних районах Волинської та Рівненської обл. у заплаві р. Прип'ять.

За даними обліків, проведених у 1993–1994 рр. Поліським лісомисливським господарством В/О «Хмельницькліс», у межах Шепетівського та Полонського р-нів розмножувалося 6–8 пар журавля сірого, і їхня кількість поступово зростала [5].

У зведенні по орнітофауні Хмельницької обл. [21] є інформація, що журавель сірий гніздився у період з 1800 р. до 1950 р., після цього на гніздуванні зафіксований у період 1981–1998 рр.

У трьох виданнях Червоної книги України відсутня інформація щодо гніздування журавля сірого в межах Хмельницької обл. [27–29].

Починаючи з 1999 р. на території Малого Полісся в межах Хмельницької обл. розпочалися системні дослідження фауни М. Д. Матвеевим з особливим акцентом на територію РЛП «Мальованка» та НПП «Мале Полісся». За період досліджень орнітофауни парків наводяться дані, що журавель сірий має статус гніздового птаха без уточнень про його чисельність і поширення [8–11, 12–14, 19, 20].

У сучасний період перші спроби узагальнити всі наявні дані щодо поширення і гніздової чисельності журавля сірого в області частково висвітлені під час проведення другого Атласу гніздових птахів Європи (2015–2018 рр.) і наводяться у національному виданні [1].

Мотивацією для кооперації зусиль щодо узагальнення наявної інформації про гніздування журавля сірого у Хмельницькій обл. стала підготовка матеріалів на 10-ту Всесвітню конференцію по журавлях, яка підсумувала сучасний стан гніздування журавля сірого на Правобережній Україні, в тому числі в області [31]. Спираючись на ці дані, можемо стверджувати, що на цьому етапі відбуваються процеси збільшення чисельності виду, а особливо відновлення історичного ареалу гніздування та заселення нових територій на периферії. Таким анклавом стосовно ядра поліської популяції виступає Мале Полісся в межах Житомирської, Хмельницької, Рівненської та Львівської обл. [31].

Аналізуючи всю доступну нам інформацію, далі ми спробуємо детально розкрити стан, статус, поширення локальної гніздової популяції журавля сірого та хронології спостережень виду у Хмельницькій обл.

**Статус.** На основі відомих нам історичних даних, що охоплюють період 1800–2022 рр., статус журавля сірого в межах Хмельницької обл. змінювався. Це могло бути пов'язано зі станом дослідження регіону, браком даних у певний проміжок часу, а також відсутністю загальновідомих тенденцій спаду чисельності у періоди освоєння боліт Полісся. У хронологічному розрізі статус журавля сірого зазначений як гніздовий, перелітний (1800–1950 рр.), пролітний (1951–1980 рр.), гніздовий, пролітний (1981–1998 рр.) [22], гніздовий (1993–1994 рр.) [5], гніздовий, перелітний (1999–2015 рр.) [13, 19, 20]. На основі викладеної у статті інформації станом на 2022 р. у Хмельницькій обл. журавель сірий є рідкісним, гніздовим, перелітним птахом і звичайним під час сезонної міграції.

**Поширення.** З огляду на ареал поширення журавля сірого в Україні, в межах Хмельницької обл. є локальна гніздова популяція, пов'язана з межами лісової зони Малого Полісся, а також просторово пов'язана з територією Житомирської обл. – це східна частина в межах РЛП «Мальованка» (рис. 3). Ця територія характеризується наявністю низки боліт, заболочених озер (старі торфорозробки), заболочених заплав річок, вологих лук і заболочених лісів. Західна її частина є менш привабливою для журавля через брак придатних для гніздування стацій та переважання сирих і сухих соснових лісів різних категорій (рис. 2). На основі проаналізованої літератури та власних спостережень ми можемо стверджувати, що журавель сірий поширений по всій Хмельницькій обл. У період сезонних міграцій представників цього виду можна спостерігати як у складі мігруючих груп під час їхнього транзитного переміщення, так і у вигляді передміграційних скупчень переважно в заплавах рік, агроландшафтах (скошені поля). Це насамперед групи мігрантів із північних регіонів, яких можна побачити у вересні–листопаді. Передміграційні скупчення місцевих птахів, які тут гніздилися, загалом невеликі (від 5 до 15 особин) і трапляються локально у липні–вересні переважно у східній частині Малого Полісся.

**Сучасний стан гніздування.** З 2000-х рр. вид почав освоювати Малополіську частину області (з північно-східних районів на західні) з території Житомирської обл. та заселяти торфорозробки 40–50-х років ХХ ст., які вторинно заболотились і згодом набули статусу об'єктів ПЗФ. Масовості таке явище набуло з 2015 р. У східній частині Малого Полісся придатних біотопів для виду обмаль, тому відомі лише поодинокі локалітети, які тяжіють до заплав дрібних річок із заболоченими вільшаниками та дрібними перехідними болотами навколо лісових озер. За результатами спостережень у 2000–2022 рр. нам відомо про 37 траплянь виду у гніздовий період (рис. 1). Більшість спостережень в окремих локалітетах ми підтверджували неодноразово протягом кількох років. Усе це дає нам підстави оцінити гніздову чисельність журавля сірого у Хмельницькій обл. на рівні 21–25 пар. Значна частка цих пар (72–85,7 %) гніздиться у трьох об'єктах природно-заповідного фонду області: 60–71,4 % – у РЛП «Мальованка», окремі пари – у НПП «Мале Полісся», заказнику «Лизнявський». Таким чином, для збереження й охорони виду суттєве значення має створення об'єктів ПЗФ на місці водно-болотних угідь.

**Хронологія спостережень журавля сірого у гніздовий період** (нумерація згідно з картосхемами, що представлені на рис. 1–3).

1 – 22.05.2000, заказник «Лизнявський», 1 особина (спостереження М. Д. Матвеева).

2 – 10.05.2001, заказник «Полонський», сучасний РЛП «Мальованка», 2 особини (спостереження М. Д. Матвеева).

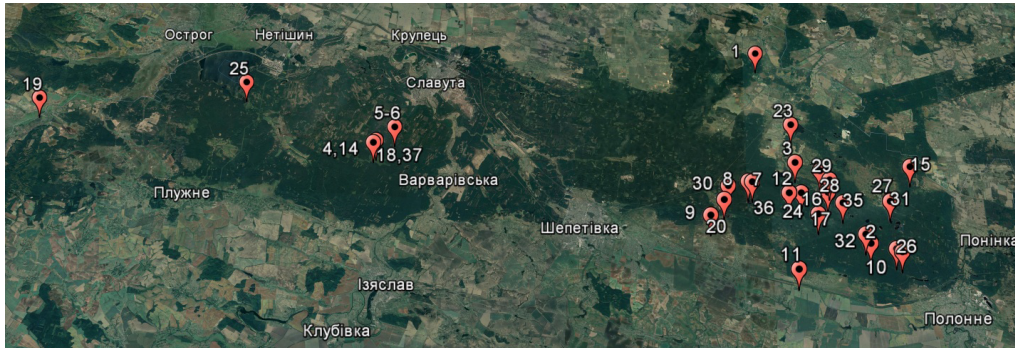


Рис. 1. Реєстрація журавля сірого у гніздовий період на Малому Поліссі (Хмельницька обл.) за період 2000–2022 рр.

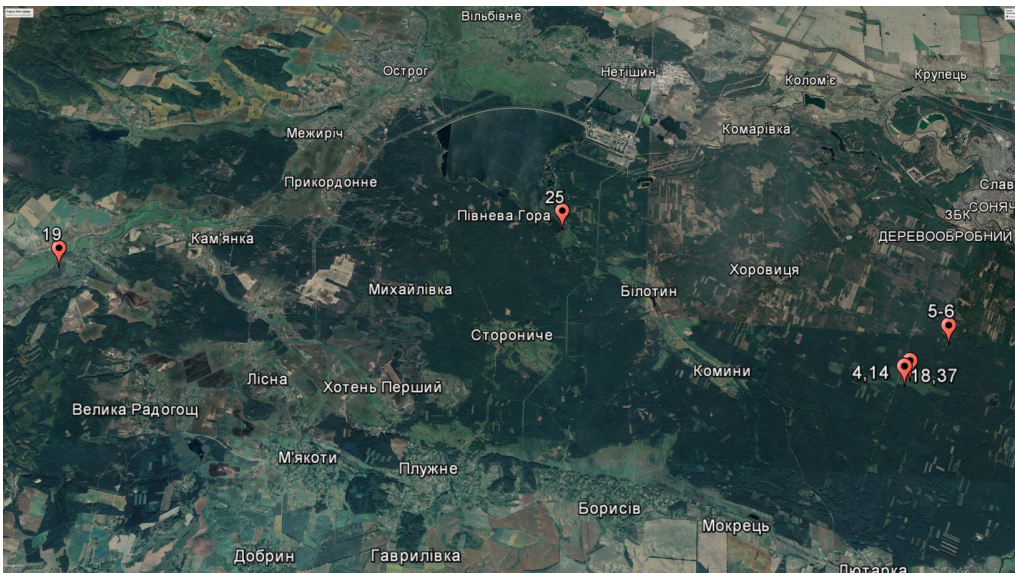


Рис. 2. Розподіл трапляння журавля сірого у гніздовий період в межах західної частини Малого Полісся (Хмельницька обл.)

- 3 – 09.05.2003, болото в пд. околицях с. Конопот Шепетівського р-ну, РЛП «Мальованка», 2 пари (спостереження М. Д. Матвеева).
- 4, 14, 18, 37 – гідрологічний заказник «Михельський»: 24.04.2005, сучасний НПП «Мале Полісся», 1 особина; 27.05.2018, 1 особина (спостереження М. Д. Матвеева); травень 2019, пара птахів; 27.05.2022, пара птахів (спостереження О. Мнюха).
- 5 – 18.05.2009, заказник «Теребіжі», сучасний НПП «Мале Полісся», 1 особина (спостереження М. Д. Матвеева).
- 6 – 08.05.2011, заказник «Теребіжі», сучасний НПП «Мале Полісся», 1 особина (спостереження М. Д. Матвеева).
- 7, 8 – 28.03.2013, РЛП «Мальованка», Мальованське лісництво (кв. 66), заказник «Русалчині поляни», фіксували вокалізацію журавля сірого серед обводненого лісу із заростями очерету (спостереження М. В. Франчука та Р. М. Рабчевського); 21.03.2015 – спостерігали одну особину (спостереження В. О. Новака, М. Д. Матвеева, М. О. Тарасенка, Р. М. Рабчевського) [22].



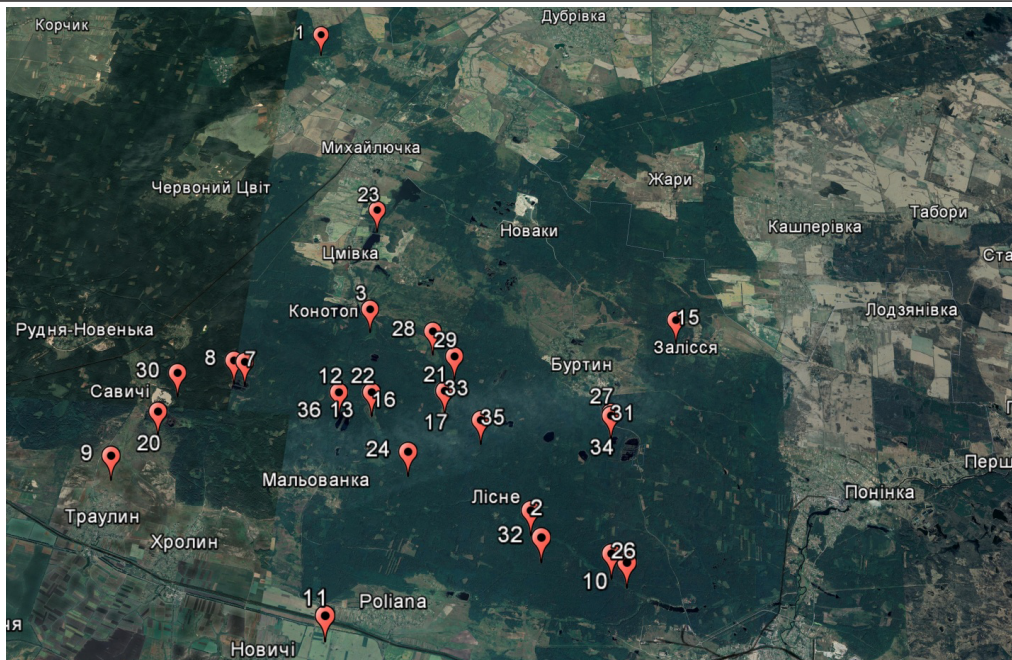


Рис. 3. Розподіл трапляння журавля сірого у гніздовий період в межах східної частини Малого Полісся (Хмельницька обл.)

- 9 – 21.03.2015, 0,5 км на пн. с. Траулін Шепетівського р-ну, луки, три особини (1, 2 ос.) (спостереження В. О. Новака, М. Д. Матвеева, М. О. Тарасенка, Р. М. Рабчевського) [22].
- 10 – 22.03.2015, долина р. Лізне, РЛП «Мальованка», 1 особина (спостереження М. Д. Матвеева).
- 11 – 30.07.2016, с/г поля, що за 1,5 км на пн.-сх с. Жолудки Шепетівського р-ну, спостерігали 2 пари журавлів і 3 молодих птахи, які щоранку протягом двох тижнів після першого спостереження годувалися на скошених полях, після чого відлітали у лісовий масив, що в пн. околицях с. Мальованка (спостереження М. В. Франчука).
- 12 – 26.05.2018, РЛП «Мальованка», Мальованське лісництво (кв. 87), лісове озеро із заболоченими берегами. На середині озера пролягає смуга, поросла невеликими соснами та заболочена. У північній частині озера зафіксували вокалізацію журавля, а на вузькій смузі прибережної рослинності чули голос і згодом виявили одне руде пташення-пуховик журавля сірого (спостереження О. В. Гриба).
- 13 – 26.05.2018, РЛП «Мальованка», Мальованське лісництво (кв. 72, 88), лісове болото, реєстрували вокалізацію журавля сірого (спостереження О. В. Гриба).
- 15 – 23.03.2019, західні околиці с. Залісся Полонського р-ну, реєстрували вокалізацію журавля сірого (спостереження О. В. Гриба, Р. А. Яремчука).
- 16 – 14.04.2019, РЛП «Мальованка», Мальованське лісництво (кв. 72-88), болото, 1 птах сів серед болота (спостереження О. В. Гриба).
- 17 – 14.04.2019, РЛП «Мальованка», Мальованське лісництво (кв. 59, 60), болото з обводненою ділянкою посередині, 1 птах стояв на острівці серед водойми, ймовірно, там було гніздо (спостереження О. В. Гриба).
- 19 – 12.05.2019, заплава р. Вілія, 3 особини (спостереження Станіслави Ро: *Ukrbin*).

- 20 – 17.06.2019, РЛП «Мальованка», пд.-сх. окоп. с. Савичі Шепетівського р-ну, 2 птахи пролітали над полем (спостереження О. В. Гриба).
- 21 – 05.07.2019, РЛП «Мальованка», Мальованське лісництво (кв. 59, 60), болото з обводненою ділянкою посередині, спостереження 2-х дорослих та 1-го молодого птаха. Сполохані птахи злетіли, але молодий пролетів кілька десятків метрів і сів на цьому ж болоті (спостереження О. В. Гриба).
- 22 – 07.03.2020, РЛП «Мальованка», Мальованське лісництво (кв. 72, 88), болото, 2 птахи (спостереження О. В. Гриба).
- 23 – 02.04.2020, східні околиці с. Цмівка Шепетівського р-ну, в заплаві р. Цмівка, 2 птахи пролітали у пн. напрямку (спостереження Р. А. Яремчука).
- 24 – 15.04.2020, РЛП «Мальованка», Мальованське лісництво (кв. 94, 95), лісове болото в районі старої вишки (місцева назва), спостерігали пару птахів, що вокалізували на болоті (спостереження М. В. Франчука).
- 25 – 17.04.2020, 24.04.2020, за 3 км на пн.-зх. с. Білотин Шепетівського р-ну, 1 птах (♂) годувався в заплаві р. Гнилий Ріг (спостереження В. Бондарця).
- 26 – 15.05.2020, РЛП «Мальованка», Полонське лісництво (кв. 98, 99), долина р. Лізне, вокалізація журавля в районі заплави річки (спостереження О. В. Гриба).
- 27 – 14.06.2020, РЛП «Мальованка», Полонське лісництво (кв. 33), «Мертве озеро», спостерігали 2 птахи на західному боці водойми, ймовірно, птахи гніздилися неподалік у 32 кварталі цього лісництва (спостереження О. В. Гриба спільно з О. С. Панчуком і Ю. М. Бондарчуком).
- 28 – 14.06.2020, РЛП «Мальованка», пд.-сх. окоп. с. Конотоп Шепетівського р-ну, реєстрували вокалізацію журавля орієнтовно із лісового болота (спостереження О. В. Гриба спільно з О. С. Панчуком та Ю. М. Бондарчуком).
- 29 – 14.06.2020, РЛП «Мальованка», Мальованське лісництво (кв. 46), спостерігали проліт у вечірню пору близько 15 птахів, які рухались у східному напрямку (спостереження О. В. Гриба спільно з О. С. Панчуком і Ю. М. Бондарчуком).
- 30 – 27.06.2020, РЛП «Мальованка», пд.-сх. околиці с. Савичі Шепетівського р-ну, реєстрували вокалізацію журавля орієнтовно між верхів'ям ріборозплідного ставка та місцем злиття р. Цвітоха з її притокою (спостереження О. В. Гриба).
- 31 – 23.08.2020, РЛП «Мальованка», Полонське лісництво (кв. 32), лісове озеро із заболоченими берегами, спостерігали 5 птахів на краю озера (спостереження О. В. Гриба).
- 32 – 01.05.2021, РЛП «Мальованка», Полонське лісництво (кв. 95), фіксували вокалізацію журавля (спостереження О. В. Гриба).
- 33 – 09.05.2021, РЛП «Мальованка», Мальованське лісництво (кв. 59, 60), болото з обводненою ділянкою посередині, один птах кормився на краю болота, інший відходив по заростях на болоті й злетів; невдовзі, коли спостерігач відійшов на відстань приблизно 200 м, птахи вокалізували. Поведінка птаха, який відходив, є типовою та може вказувати на наявність гнізда чи потомства (спостереження О. В. Гриба).
- 34 – 16.05.2021, РЛП «Мальованка», Полонське лісництво (кв. 32), лісове озеро із заболоченими берегами, 2 птахи на болоті, ймовірне гніздування (спостереження О. В. Гриба).
- 35 – 16.05.2021, РЛП «Мальованка», Мальованське лісництво (кв. 78), одного птаха спостерігали в польоті, ймовірно, злетів з невеликого болота в лісі (спостереження О. В. Гриба).
- 36 – 28.06.2021, РЛП «Мальованка», Мальованське лісництво (кв. 87), лісове озеро із

заболоченими берегами, один птах стояв на краю водойми в пн.-зх. її частині, інший поряд на узліссі, згодом обоє відійшли в ліс (спостереження О. В. Гриба).

Індивідуальні території пар. За нашими даними (n=34), індивідуальні території пар у гніздовий період журавля сірого виявлено у трьох типах ландшафту – заболочені береги старих торфорозробок (39,4 %) (рис. 4), перехідні мезотрофні болота (36,3 %) (рис. 5) і заболочені ліси (переважно вільхові) в заплавах дрібних лісових річок: Лізне (рис. 6), Гнилий Ріг, Вілія).



Рис. 4. Стара торфорозробка, РЛП «Мальованка». Вигляд індивідуальної території: а – космоснімок, б – вигляд в натурі

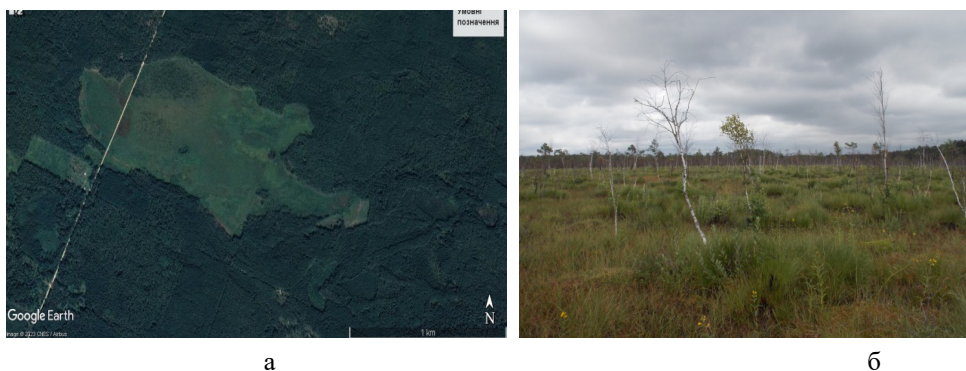


Рис. 5. Перехідне мезотрофне болото, гідрологічний заказник «Михельський», НПП «Мале Полісся». Вигляд індивідуальної території: а – космоснімок, б – вигляд у натурі



Рис. 6. Заболочений вільшаник у долині р. Лізне, РЛП «Мальованка». Вигляд гніздової території: а – космоснімок, б – вигляд у натурі



Результати досліджень, проведених упродовж 1800–2022 рр., показують, що статус перебування журавля сірого на території Хмельницької обл. змінювався. Станом на 2022 рік у Хмельницькій обл. журавель сірий є рідкісним, гніздовим, перелітним птахом і звичайним під час сезонної міграції. У межах області є локальна гніздова популяція, яка оцінюється на рівні 21–25 гніздових пар і пов'язана з межами лісової зони Малого Полісся. Значна частка пар виду (72–85,7 %) гніздиться в об'єктах природно-заповідного фонду: РЛП «Мальованка», НПП «Мале Полісся», заказнику «Лизнявському». Індивідуальні гніздові території журавля сірого виявлено у трьох типах ландшафту – заболочені береги старих торфорозробок, перехідні мезотрофні болота й заболочені ліси (переважно вільхові) в заплавах дрібних лісових річок. Проте рівень дослідження біології журавля сірого на території Хмельницької обл. все ще залишається низьким і потребує інтенсифікації подальших досліджень, у тому числі з використанням новітніх технологій (застосування квадрокоптера, фотопасток, дистанційного зонування придатних біотопів та ін.). Зовсім не вивченою є соціальна структура популяції (гніздові пари, територіальні пари, літучі птахи). Наведені у статті дані можуть стати вихідною точкою для подальшого моніторингу виду.

#### СПИСОК ВИКОРИСТАНОЇ ЛІТЕРАТУРИ

1. Атлас гніздових птахів України / Кузьменко Т. М., Струс Ю. М., Бронсков О. І. та ін. К.: Укр. т-во охорони птахів, 2021. 296 с.
2. *Боголепов В.* Матеріялы по орнитології Каменецкаго уезда Подольской губ. // Записки общества Подольских естествоиспытателей и любителей природы. Т. 3. Каменец-Подольский, 1915. С. 42–43.
3. *Герхнер В. Ю.* Матеріялы до вивчення птахів Поділля // Труды Фізико-матиматичного відділу. 1928. Т. 6. Вип. 3. С. 151–192.
4. *Гриб О. В.* Спостереження рідкісних і маловивчених видів птахів у Житомирській і Хмельницькій областях у 2018–2022 рр. // Беркут. 2022. Вип. 1–2. С. 25–32.
5. *Гулай В. І.* Поширення і чисельність деяких рідкісних та зникаючих птахів поліських районів Хмельницької області // Території, важливі для збереження птахів в Україні – ІВА програма: матеріали конф. К.: Укр. Т-во охорони птахів, 1996. С. 37.
6. *Жежерин В. П.* Орнітофауна украинского Полесья и ее зависимость от ландшафтних условий и антропоических факторов. Видовой состав гнездящихся птиц, распределение по территории, численность, вопросы охраны, зоогеография: дис. ... канд. биол. наук. К., 1969. 539 с.
7. *Кістяківський О. Б.* Фауна України. Птахи. Т. 4. Курині. Голуби. Рябки. Пастушки. Журавлі. Дрофи. Кулики. Мартини. К.: Вид-во АН УРСР, 1957. 432 с.
8. *Матвеев М. Д.* Орнітофауна заказника «Озеро Святе» та навколишніх територій. Національні природні парки в екологічній мережі України (до створення в зоні Малого Полісся Хмельницької області Національного природного парку «Озеро Святе») // Зб. наук. праць за матер. Всеукр. наук-практ. конф. Кам'янець-Подільський: ОПОМ, 2001. С. 24–27.
9. *Матвеев М. Д.* Фауна. «Мале Полісся» – проєктований національний природний парк України (Хмельницька обл.). Кам'янець-Подільський: ПП Мошинський, 2007. С. 23–27.
10. *Матвеев М. Д.* Охорона та збереження орнітофауни Малого Полісся // Навколишнє середовище і здоров'я людини: матеріали Міжнар. наук. конф. Кам'янець-Подільський: Кам'янець-Подільський національний університет імені Івана Огієнка, 2008. С. 201–209.

11. *Матвеев М. Д.* Орнітофауна Малопопільського Погориння та шляхи її охорони // Ландшафтне та біологічне різноманіття Малопопільського Погориння в умовах зростаючого антропогенного впливу (екологічні та природоохоронні аспекти): Екологія Малопопільського Погориння в умовах зростаючого антропогенного впливу: матеріали регіональної наук.-практ. конф. Славута, 2011. С. 58.
12. *Матвеев М., Рабчевський Р.* Фауністична характеристика регіонального ландшафтного парку «Мальованка» // Природа Хмельниччини: потенціал, охорона, проблеми: матеріали наук.-практ. конф. Нетішин, 2003. С. 27–30.
13. *Матвеев М. Д., Тарасенко М. О., Дребет М. В., Мартинюк В. Ю.* Орнітофауна Регіонального ландшафтного парку «Мальованка» // *Troglodytes*. 2016. Вип. 7. С. 55–63.
14. *Матвеев М. Д., Тарасенко М. О., Мартинюк В. Ю., Дребет М. В.* Сучасний стан та перспективи подальших досліджень фауни Національного природного парку «Мале Полісся» // 36. наук. праць за матер. Всеукр. наук.-практ. конф. з міжнар. участю «Досвід та перспективи розвитку об'єктів природно-заповідного фонду Хмельниччини, до 5-ї річниці Національного природного парку «Мале Полісся». Кам'янець-Подільський: Друкарня ТОВ «Каліграф», 2018. С. 80–84.
15. *Матвеев М. Д., Тарасенко М. О.* Рідкісні види птахів Національного природного парку «Мале Полісся» // Фауна України на межі ХХ–ХХІ ст. Стан і біорізноманіття екосистем природоохоронних територій: матеріали міжнар. зоол. конф., присв. 220-й річниці від дня народж. О. Завадського. Львів: СПОЛОМ, 2019. С. 109–110.
16. *Матвеев М. Д., Тарасенко М. О., Дребет М. В., Мартинюк В. Ю.* Тваринний світ. Інвентаризація хребетних фауни національного природного парку «Мале Полісся» // Літопис природи НПП «Мале Полісся». Ізяслав, 2015. Т. 1. С. 77–101.
17. *Матвеев М. Д., Тарасенко М. О., Мартинюк В. Ю.* Тваринний світ. Інвентаризація хребетних фауни національного природного парку «Мале Полісся» // Літопис природи НПП «Мале Полісся». Ізяслав, 2017. Т. 2. С. 61–84.
18. *Матвеев М. Д., Тарасенко М. О.* Тваринний світ. Інвентаризація хребетних фауни національного природного парку «Мале Полісся» // Літопис природи НПП «Мале Полісся». Ізяслав, 2018. Т. 3. С. 74–102.
19. *Матвеев М. Д., Тарасенко М. О.* Тваринний світ. Інвентаризація хребетних фауни Національного природного парку «Мале Полісся» // Літопис природи НПП «Мале Полісся». Ізяслав, 2019. Т. 4. С. 84–127.
20. *Матвеев М. Д., Тарасенко М. О.* Орнітофауна Національного природного парку «Мале Полісся» // Вісн. Черкас. ун-ту. Сер. Біол. науки. 2022. С. 92–104.
21. *Новак В. О., Новак Л. М.* Орнітофауна Хмельницької області (орнітофауністична характеристика). Хмельницький: Майбуття, 1998. 27 с.
22. *Новак В. О., Новак В. В.* Дані про птахів, занесених до Червоної книги України, що зареєстровані на Волино-Поділлі в 2009-2017 роках // Матеріали 4-го видання Червоної книги України. Тваринний світ. Серія: Conservation Biology in Ukraine. Вип. 7. Т. 2. (Київ, Інститут зоології ім. І. І. Шмальгаузена НАН України, 2018). С. 75–95.
23. Перелік видів тварин, що заносяться до Червоної книги України (тваринний світ) // Наказ Міністерства захисту довкілля та природних ресурсів України, № 29. Київ, 2021. 44 с.
24. *Портенко Л. А.* Очерк фауни птиц Подольской губернии // БМОИП. Секция биология. 1928. Вып. 1, 2. С. 92–204.
25. *Страутман Ф. И.* Птицы западных областей УССР. Т. 1. Львов: Изд-во Львов. ун-та, 1963. 199 с.

26. *Храневич В. П.* Огляд фавни птахів Поділля // Нарис фавни Поділля. Розділ IV. Вінниця: Вид-во кабінету виучування Поділля, 1925–1926. С. 73.
27. *Фесенко Г. В.* Журавель сірий / Червона книга України. К.: Глобалконсалтинг, 2009. С. 442.
28. Червона книга України. К.: Наукова думка, 1980. 504 с.
29. Червона книга України. Тваринний світ. К.: Укр. енциклопедія, 1994. 457 с.
30. Червона книга України. Тваринний світ. К.: Глобалконсалтинг, 2009. 600 с.
31. *Veselskiy M., Franchuk M., Khytyn M.* et al. Common Crane in the region of Right-Banked Ukrainian Polissia // Proceedings of X International Crane Conference (Tartu – Estonia, 2023). P. 62–64.

*Стаття надійшла до редакції 13.11.23*

*доопрацьована 28.11.23*

*прийнята до друку 30.11.23*

#### **THE CURRENT STATUS OF THE COMMON CRANE (*GRUS GRUS*) NESTING IN KHMELNYTSKYI REGION**

**M. Franchuk<sup>1</sup>, M. Matveev<sup>2</sup>, O. Hryb<sup>3</sup>, O. Mniukh<sup>4</sup>, R. Yaremchyuk<sup>5</sup>, V. Bondarets<sup>6</sup>**

<sup>1</sup>*Rivnenskyi Nature Reserve*

*Ur. Dubky, Chudel village 34503, Sarnenskyi district, Rivne region, Ukraine*

*e-mail: m\_franchuk@ukr.net, ORCID 0000-0002-7044-7137*

<sup>2</sup>*Kamianets-Podilskyi National University named after Ivan Ohienko*

*61, Ogienko St., Kamianets-Podilskyi 32300, Khmelnytskyi region, Ukraine*

*e-mail: matveevmd@ukr.net*

<sup>3</sup>*Ukrainian Bird Protection Society*

*36 a, Sportyvna St., Myropil village 13033, Zhytomyr district, Zhytomyr region, Ukraine*

*e-mail: ghryb.o.v@gmail.com*

<sup>4</sup>*National Natural Park «Male Polissya»*

*32, Myhelska St., Izyaslav 30300, Khmelnytskyi region, Ukraine*

*e-mail: alexnmukh@gmail.com*

<sup>5</sup>*Western Ukrainian Ornithological Society*

*7, Shchaslyva St., Polonne 30500, Khmelnytskyi region, Ukraine*

*e-mail: roman86@gmail.com*

<sup>6</sup>*Ukrainian Bird Protection Society*

*19, Nezalezhnosti Ave., sq. 4, Netishyn 30100, Khmelnytskyi region, Ukraine*

*e-mail: ceta.vik@gmail.com*

The present study summarizes the data, concerning the historical and the current status of the nesting population of the common crane on the southern margin of its nesting area on the Khmelnytskyi region territory, based on the analysis for 1800–2022. In the chronological plane the common crane is indicated as nesting, migratory (1800–1950), migratory (1951–1980), nesting, migratory (1981–1998), nesting (1993–1994), nesting, migratory (1999–2015). Based on the information presented in the article, as of 2022, the common crane in Khmelnytskyi region is a rare, nesting, migratory bird and common during seasonal migration. The material, presented in the article by the authors over the period of

2000–2022 as part of individual studies, reveals the current state of the nesting, number and some aspects of the nesting ecology. Thus, during the study period, 37 occurrences of the species in the nesting season were recorded. The estimated nesting population in the study area accounts 21–25 pairs. Wetland complexes, which have status of the nature reserve fund objects of the local and national importance, where the 72.0–85.7 % of the local pairs of the total population in the region are concentrated. The Maliovanka Regional Landscape Park is of great importance for the protection and conservation of the species, where 60.0–71.4 % of the regional nesting population are concentrated. According to our data (n=34) the common crane individual nesting grounds in the nesting season were found in 3 types of landscape – the marshy banks of the decayed peat mines (39,4 %), transitional mesotron bogs (36,3 %) and swampy forests (mainly alder) in the floodplains of the small forest rivers (Lizne, Hnylyi Rih, Vilia). It has been established that the species has dispersed over the past 20 years in the westerly vector across the entire width of the Male Polissia from the Zhytomyr region towards the Rivne region. This is also confirmed by the findings of the territorial pairs in the last decade in the Male Polissia in Rivne and Lviv regions. It has been established, that the most suitable conditions for the nesting are in the eastern part of the Male Polissia in Khmelnytskyi region, due to the presence of the wetland complexes, including the revived older peat mines of the 40–60s of the XX-th century. The presented in this article data may become a starting point for further monitoring and protection of the species.

*Keywords:* nesting, species area, nature reserve fund, local population, Male Polissia