

УДК: 745/52(477/53-25) “17”

## ПОЛТАВСЬКІ “АРАБЕСКОВІ” КИЛИМИ

**Галина КОГУТ**

*Кафедра театрознавства та акторської майстерності  
Львівський національний університет імені Івана Франка,  
вул. Університетська, 1/251, Львів, Україна, 79000  
тел.: 0322 296 41 97, e-mail: kohut\_ua@yahoo.com*

Досліджено три полтавські килими з так званим “арабесковим” узором поля. Килими ймовірно виготовлено в одній майстерні. Художньо-стилістичні особливості дають підстави датувати їх другою половиною XVIII–початком XIX століть. Особливу увагу звернено на іконографію мотивів та з’ясування джерел орнаментики.

*Ключові слова:* килимарство, Полтавщина, орнамент, рококо, арабеска.

Килими Полтавщини становлять левову частку збережених українських килимів XVIII століття В історіографії українських килимів їм відводять особливе місце [2; 3, 8; 9]. Для них характерне використання квіткового орнаменту, в основі якого прослідковується вплив східних килимових виробів. Водночас можна виокремити різні стилістичні напрями, які були пов’язані з роботою певних майстрів. Робота з класифікації полтавських килимів ще попереду і наше дослідження слугує цій меті<sup>1</sup>. Три килими, яким присвячена ця стаття мають ідентичний взір поля, який нагадує арабески<sup>2</sup> східних килимів. Саме тому ми умовно їх називаємо “арабесковими”. Вироби зберігаються у колекціях: Музею етнографії та художнього промислу Інституту народознавства НАН України (далі МЕХП ІН НАНУ) – Інв. № ЕП 23298, Museum Narodowego w Krakowie (далі MNK) – Інв. № XIX-T-5762, Музею українського народного декоративного мистецтва у Києві (далі МУНДМ) – Інв. № КТ-101.

Микола Біляшівський 1912 року у спеціальному осінньому випуску журналу “The Studio” опублікував репродукцію килима МУНДМ Інв. № КТ-101 як одну з ілюстрацій до статті “Селянське мистецтво Малоросії” (“The Peasant Art Of Little Russia”) [11, il. 381]<sup>3</sup>.

Репродукцію килима MNK Інв. № XIX-T-5762 опублікував 1929 року Штефан Шуман [18, tabl. 12]. Він також подав основні дані про виріб у статті каталогу

---

<sup>1</sup> Див. також: [4]. У цій статті подано результати дослідження полтавських килимів XVIII–початку XIX століть з мотивом “гераті”.

<sup>2</sup> Арабеска – це звилеста, спіральна, хвиляста або змієподібна лінія чи лінійний мотив, які трапляються, зокрема, в орнаменті східних килимів.

<sup>3</sup> Виріб експонували на виставці “Килимова Україна” (Київ : “Український дім”, 17 січня–2 лютого 2002 року).

та дослідив джерела взору, який розглянув у контексті власної теорії еволюції української килимової орнаментики [18, с. 14–27, 111]. Взір килима MNK Інв. № XIX-T-5762, на думку автора, був “запозичений, імовірно, в кінці XVII – на початку XVIII століть з візерунків перських чи кавказько-перських ворсових килимів та адаптований до місцевих смаків та технічних можливостей”. Ш. Шуман згадував також про два інші килими, що мають аналогічний взір поля. Перший із них – екземпляр з “muzeum kijowskiego”, тобто виріб МУНДМ Інв. № КТ-101, який був відомий авторові зі згаданої вище репродукції у “The Studio”. Другий килим дослідник виявив у збірці “muzeum Szewczenki we Lwowie” (Музей Наукового товариства імені Шевченка у Львові) [18, с. 18].

Як відомо, після ліквідації Культурно-історичного музею НТШ, збірка творів ужиткового мистецтва потрапила до фондів створеного 1940 року Державного етнографічного музею; 1951 року об’єднаного з Музеєм художнього промислу у Державний музей етнографії та художнього промислу – сьогодні МЕХП ІН НАНУ [6, с. 7]. У цьому музеї килим зберігається під Інв. № 23298. Репродукцію пам’ятки без спеціального дослідження 1973 року опублікував Яким Запаско [3, іл. на с. 11].

Отже, студіями Ш. Шумана, що з’ясовують, головню, джерела орнаментики килимів, вичерпується історіографія дослідження. У нашій статті ми розглядаємо ширше коло питань, таких як техніка виконання виробів, особливості композиційної будови взору та колориту, іконографія візріців та мотивів, джерела орнаментики й атрибуція.

**Техніка.** Килими виконані у техніці гладкого (безворсового) гребінцевого ткацтва, поширеній на території Полтавщини у XVIII–XIX століттях. Такі вироби виготовляли на вертикальних ткацьких верстатах – рамах з натягнутою на кілках основою, прокладаючи вручну нитки утоку та прибиваючи їх гребінцями (звідси й походить назва “гребінцеве ткацтво”). Це давало можливість виконувати в тканині складні рослинні орнаменти з природними криволінійними обрисами. Основа килимів МЕХП ІН НАНУ Інв. № 23298 та MNK Інв. № XIX-T-5762 є вовняною, а килима МУНДМ Інв. № КТ-101 – лляною. Вовняна основа в українських килимах XVIII–XIX століть трапляється надзвичайно рідко, оскільки ткачі надавали перевагу міцнішим лляним чи конопляним ниткам. Отже, два килими “арабескової” групи мають не лише ідентичний взір, але й рідкісну вовняну основу. Такий збіг свідчить про спільне походження цих килимів і дає підстави пов’язувати їхнє виробництво з однією килимарською майстернею. Стосовно походження третього килима, що має іншу (лляну) основу, то тут можемо лише припускати, що його виготовили пізніше, після “модернізації” виробництва, яка полягала у цілком раціональній заміні вовняних ниток міцнішими – лляними.

Три килими “арабескової” групи мають ідентичну структуру тканини. Нитки основи спрядені з двох ниток вправо (2Z/S). Густина основи приблизно однакова: МЕХП ІН НАНУ Інв. № 23298 – 4 н/см., МУНДМ Інв. № КТ-10 – 3,2 н/см., MNK Інв. № XIX-T-5762 – 3,3 н/см. Для піткання було використано вовняні нитки різної товщини, які під час ткання склали здебільшого вдвоє, і лише інколи їх брали в одну. Щільність піткання на окремих ділянках є різною, що обумовлено особливостями техніки ручного килимового ткацтва. Нитки піткання різнокольорових фрагментів скріплені переважно за межеву нитку основи, тому просвітів на тканинах килимів майже немає.

**Композиційна схема.** Розміри килимів МЕХП ІН НАНУ Інв. № 23298 та MNK Інв. № XIX-T-5762 майже однакові – 178 x 282 см та 178 x 283 см. Килим МУНДМ Інв. № КТ-101 є меншим: 173 x 257 см.

Усю площину поля килима МУНДМ Інв. № КТ-101 заповнює складний серцеподібний мотив – кущ, утворений вигнутими рослинними пагонами, вкритими листям і квітами (іл. 5). Композиції поля килимів MNK Інв. № XIX-T-5762 та МЕХП ІН НАНУ Інв. № 23298 дещо складніші: в обох випадках вгорі над згаданим мотивом куща додано ще половину цього ж мотиву (іл. 1, 3).

Килими MNK Інв. № XIX-T-5762 та МЕХП ІН НАНУ Інв. № 23298 мають широку виразну кайму, що контрастує з кольором тла внутрішнього поля (іл. 1–4). Килим МУНДМ Інв. № КТ-101 такої кайми немає. Візерунок “кайми” цього килима подано на такому ж темно-коричневому тлі як і орнамент поля, внаслідок чого вона втратила функцію широкої декоративної рами (іл. 5, 6). Це означає, по суті, відмову від базового поділу на внутрішнє поле та кайму і включення мотивів кайми до основної композиції килима.

Візерунок кайми МЕХП ІН НАНУ Інв. № 23298 майже ідентичний до того, що бачимо на “каймі” МУНДМ Інв. № КТ-101. У центрі верхньої та нижньої смуг кайми розміщено по вазі, з якої в протилежні боки розходяться два “бігунці” – хвилясті рослинні галузки, прикрашені квітами, листям та плодами, що рівномірно заповнюють кути. Кайма килима MNK Інв. № XIX-T-5762 має зовсім інший взір, утворений фризом пальмет та пальметоподібних листків зі стеблами-“вусиками”.

**Колорит.** Колорит килима MNK Інв. № XIX-T-5762 будується на контрастному зіставленні вохристої кайми та блакитного поля, заповненого рослинними мотивами рожевого вохристого, зеленкуватого та білого кольорів. Подібно на килимі МЕХП ІН НАНУ Інв. № 23298 вохриста кайма протиставлена темно-коричневому кольору тла, на якому яскраво звучать рожеві, голубі, салатові, вохристі та білі барви. Килим МУНДМ Інв. № КТ-101 як і виріб МЕХП ІН НАНУ також має вохристу кайму та коричневе тло. Попри споріднений орнамент, килими цієї групи відрізняються стилізацією взору. Орнаменту килима МЕХП ІН НАНУ Інв. № 23298 надано кутастих конфігурацій, тоді як контури взору килимів MNK Інв. № XIX-T-5762 та МУНДМ Інв. № КТ-101 плавні.

**Мотиви та їхні елементи.** З метою дослідити структуру та особливості взору килимів ми розбили його на окремі орнаментальні форми (іл. 7). Поняття “орнаментальна форма” застосовуємо до будь-якої одиниці орнаменту, незалежно від її складності, значення та місця в загальній структурі. Дрібні орнаментальні форми є елементами складніших мотивів. Для зручності використано умовні скорочення: М – мотив, Е – елемент мотиву. Оскільки деякі мотиви мають декілька вартих уваги варіантів, уведено ще одне позначення: “в” – варіант. Числа (1, 2, 3) вказують на порядковий номер взірця, мотиву, чи варіанту. Наприклад, позначення М1 Е1 в1 означає: перший мотив, перший елемент, перший варіант, або ж іншими словами: перший варіант першого елемента першого мотиву.

У таблиці 1 подано перелік та опис орнаментальних форм поля килимів, які є спільними для усіх трьох екземплярів, у таблиці 2 – кайми килима MNK, а у таблиці 3 – кайми килимів МЕХП та МУНДМ.

Таблиця 1

## Орнаментальні форми поля килимів “арабескової” групи

Мотив	Елемент мотиву	Умовна назва	Опис
M1		кущ	два завітчані вигнуті рослинні пагони, які, переплітаючись утворюють форму серця
	M1 E1	пальмета	віялоподібна квітка, що з'являється в численних варіантах, зокрема: M1 E1 в1, M1 E1 в2
	M1 E2	розета	квітка з пелюстками, що розходяться променями від центру; має багато варіантів, зокрема: M1 E2 в1, M1 E2 в2
	M1 E3	стебла- «арабески»	вигнута гілка-стебло, на відгалуженнях якої розміщені квіти та плоди, зокрема у варіанті M1 E3 в1
	M1 E4	яблучко	яблукоподібний елемент мотиву, плід або пуп'янок; з'являється у декількох варіантах, наприклад M1 E4 в1
	M1 E5	листок	листок, має численні варіанти, зокрема: M1 E1 в1

Таблиця 2

## Орнаментальні форми кайми килима MNK Інв. № XIX-T-5762

Мотив	Елемент мотиву	Умовна назва	Опис
M2		бігунець	галузка-бігунець з квіткою та листком, зигзагоподібна
	M2 E1	пальмета	віялоподібна квітка
	M2 E2	стебло	стебло з тонкими листочками та вусиками
	M2 E3	листя	пальметоподібні листки

Таблиця 3

Орнаментальні форми кайми килимів  
МЕХП ІН НАНУ Інв. № 23298 та МУНДМ Інв. № КТ-101

Мотив	Елемент мотиву	Умовна назва	Опис
M3		ланцюжок	ланцюжок утворений переплетенням мереженої стрічки та гілкою-в'юнком з тонкими листками
	M3 E1	мережена стрічка	блакитна мережена стрічка зі зубчастими краями

	M3 E2	бігунець	гілка-бігунець з простими подовгастими листками
	M3 E3	бант	рожева стрічка, зав'язана хрестоподібним бантом
	M3 E4	троянда	квітка, яка нагадує троянду
M4		бігунець	гілка-бігунець з квітами та листям, що «виростає» з вази
	M4 E1	троянда	пальметоподібна квітка, що нагадує троянду, серед варіантів M4 E1 v1
	M4 E2	пальмета	віялоподібна квітка, має декілька варіантів, зокрема M4 E2 v1
	M4 E3	розета	квітка з пелюстками, що розходяться променями від центру, з'являється у декількох варіантах, зокрема M4 E3 v1
	M4 E4	листок	листок, має численні варіанти, зокрема M4 E4 v1
	M4 E5	яблучко	яблукоподібний елемент мотиву, плід або пуп'юнок; має декілька варіантів, зокрема M4 E5 v1
	M4 E6	петрушка	плід, що нагадує петрушку
	M4 E7	стебло	вигнута гілка-стебло, що сполучає квіти та плоди, формуючи уквітчаний в'юнок; серед численних варіантів також M4 E7 v1
	M4 E8	ваза	невелика видовжена ваза, з якої “виростає” бігунець з квітами та листям

Як бачимо, в орнаменті килимів арабескової групи виокремлюють декілька мотивів та низка елементів. Окремі елементи мотивів повторюються, оскільки наявні і у полі, і в каймі килимів. Синтезувавши отримані дані, ми уклали загальні переліки мотивів та елементів мотивів (табл. 4, 5).

Таблиця 4

## Мотиви орнаменту килимів “арабескової” групи

Умовна назва	Опис	Умовне позначення	Місце в загальній структурі орнаментики килимів
кущ	два вигнуті рослинні пагони, які, переплітаючись, утворюють форму серця	M1	мотив поля
бігунець	бігунець з квітами та листям	M2 M4	мотив кайми (МНК); мотив кайми (МЕХП ІН НАНУ, МУНДМ)
ланцюжок	ланцюжок утворений переплетенням мереженої стрічки та гілкою-в'юнком з тонкими листками	M3	мотив кайми (МЕХП ІН НАНУ, МУНДМ)

Таблиця 5

Елементи мотивів орнаменту килимів “арабескової” групи

Умовна назва	Опис	Умовне позначення	Місце в загальній структурі орнаментики килимів
пальмета	віялоподібна квітка	M1 E1 M2 E1 M4 E2	елемент мотиву поля ; елемент мотиву кайми (MНК); елемент мотиву кайми (МЕХП ІН НАНУ, МУНДМ)
розета	квітки з пелюстками, що розходяться променями від центру	M1 E2 M4 E3	елемент мотиву поля; елемент мотиву кайми (МЕХП ІН НАНУ, МУНДМ)
стебло	вигнута гілка-стебло, що сполучає квіти та плоди, формуючи уквітчаний в’юнок	M1 E3 M2 E2	елемент мотиву поля; елемент мотиву кайми (MНК)
яблучко	яблукоподібні плоди або пуп’янки, кульки	M1 E4 M4 E5 M4 E7	елемент мотиву поля; елемент мотиву кайми (МЕХП ІН НАНУ, МУНДМ); елемент мотиву кайми (МУНДМ, МЕХП ІН НАНУ)
бігунець	бігунець з листям	M3 E2	елемент мотиву кайми (МЕХП ІН НАНУ, МУНДМ)
листя	пальметоподібні листки	M2 E3 M4 E4	елемент мотиву кайми (MНК); елемент мотиву кайми (МЕХП ІН НАНУ, МУНДМ)
мережена стрічка	стилізоване зображення блакитної мереженої стрічки з коронкою	M3 E1	елемент мотиву кайми (МЕХП ІН НАНУ, МУНДМ)
бант	червоний хрестоподібний мотив, бант	M3 E3	елемент мотиву кайми (МЕХП ІН НАНУ)
троянда	червоні квіти, які нагадують троянди	M3 E4 M4 E1	елемент мотиву кайми (МУНДМ); елемент мотиву кайми (МЕХП ІН НАНУ, МУНДМ)
петрушка	білий плід, що нагадує петрушку	M4 E6	елемент мотиву кайми (МУНДМ)
ваза	невелика видовжена ваза, з якої «виростає» бігунець з квітами та листям	M4 E8	елемент мотиву кайми (МУНДМ, МЕХП ІН НАНУ)

Отже, в орнаментиці килимів “арабескової” групи використано мотиви: “кущ”, “ланцюжок” та два різновиди “бігунців”. Мотиви складаються з одинадцяти базових елементів, окремі з яких мають численні варіанти. Спільними для поля та кайми усіх килимів групи є стебла, листя, квіти (пальмети та розети) і плоди-“яблучка”. Натомість, у каймі килимів МЕХП та МУНДМ трапляються також такі особливі елементи мотивів, як мережена стрічка, бант, ваза, троянда, плід-“петрушка”.

Зі зазначеного вище випливає, що мотив поля представлений передовсім фантастичними стилізованими квітами: екзотичними пальметами та абстрактними розетами. Їх бачимо також у першому варіанті кайми (килим MNK). Водночас у каймі другого варіанту (килими МУНДМ та МЕХП ІН НАНУ) закомпоновано реальні квіти та плоди. Великі рожеві квіти (М3 Е4, М4 Е1), хоч і схематизовано, проте цілком правдоподібно, зображають троянди, а плоди мають форму яблук (М1 Е4, М4 Е5, М4 Е7) і, що доволі несподівано, “петрушки” (М4 Е6). Крім того, зі світу реальних форм запозичено мережену стрічку (М3 М1), банти (М3 Е3) та вазу (М4 Е8). При цьому, варто відзначити, що це прагнення до реалізму та певною мірою до натуралізму, наявне лише в каймі, і не знаходить продовження в декорі поля, де серед усього різноманіття мотивів “реальними” є лише чотири дрібні “яблучка” (М1 Е4)<sup>4</sup>.

Протиставлення “екзотично-фантастичного” поля “реальній” каймі могло виникнути в результаті механічного копіювання орнаментів з різних джерел. З іншого боку, варто також врахувати, що у східній килимарській традиції поділ на кайму та поле має символічне значення: кайма символізує землю, а поле – Божественний світ<sup>5</sup>. Цілком імовірно, що і в українських килимах наявна подібна символіка, відповідно до якої малюнок кайми є символічним зображенням земного світу, а взір поля – райського саду, Царства Небесного. Така символіка була б особливо актуальною, якщо килими призначалися для облаштування храму.

**Джерела орнаментики.** З’ясовуючи джерела орнаментики Ш. Шуман порівняв взір килима MNK Інв. № XIX-T-5762 з орнаментами давніх перських ворсових килимів XVI і XVII століть<sup>6</sup>. Автор дійшов висновку, що орнамент цих виробів загалом однаковий та виокремив такі спільні елементи композиції: а) великі квіти подібно розміщених пальмет; б) листя ланцетної форми<sup>7</sup>; с) базова схема побудови орнаменту – так званий “нескінченний рапорт”, коли всі мотиви сполучені між собою сіткою стебел<sup>8</sup>; д) малюнок кайми, зокрема форма пальмет та контури стебел, е) велика пальмета в центрі, що її автор назвав “головою лева”. Це дало Ш. Шуману підстави стверджувати, що килим MNK Інв. № XIX-T-5762 є “найбільш точною копією перського (чи кавказького) килима” [18, s. 23] і репрезентує один із найдавніших типів українських килимів, що виник в Україні під впливом перських ворсових виробів.

<sup>4</sup> Можливо також розета варіанту М1 Е2 в3 трохи нагадує справжню квітку, оскільки її подано у легкому розвороті.

<sup>5</sup> Див. напр.: [17, s. 28].

<sup>6</sup> Опублікованих у виданні: [15, S. 114, 115, 117, 148]. Репродукцію одного з цих перських виробів XVII століття Ш. Шуман подав у своїй монографії [18, tabl. 13 a].

<sup>7</sup> Листок ланцетної форми (назва походить від хірургічного інструмента – попередника скальпеля – ланцета) є подовгастий, розширений біля основи і звужений угорі.

<sup>8</sup> Як пояснив Ш. Шуман, у такому рапорті квіти пальмет не знаходяться на кінці стебла, а поєднуються з іншими квітами, утворюючи сітку зі з’єднаннями і розгалуженнями на всі боки.

Погоджуючись з висновками досліджень Ш. Шумана, ми спробували знайти серед усього різноманіття східних килимів найближчу аналогію. На нашу думку, це перські квіткові ворсові килими типу “вазових” (vase carpets). Попри назву, з якої випливає, що орнамент “вазових” килимів має містити зображення вази, у більшості випадків мотив вази відсутній. Головна ознака так званих “вазових” килимів – це візерунок вузьких хвилястих стебел, що перетинаються між собою, утворюючи арки<sup>9</sup>. На тлі цього плетива компонуються великі пальмети, розети, пишні суцвіття, листя та інші рослинні мотиви. Виробництво килимів цієї групи пов’язується з с. Джушеган (Jawshaqan) або м. Керман. Два відомі “вазові” килими з датами, вказують на поширення цих виробів у XVII та XVIII століттях<sup>10</sup>.

На схемі 1 зліва подано розташування квітів та пагонів у полі українських “арабескових” килимів (M1), а справа – одного з найвідоміших та часто репродукованих “вазових” килимів, килима з Concoran Art Gallery у Вашингтоні, який походить з перського м. Керману і датується кінцем XVI–початком XVII століть (іл. 8) [14, іл. 122, 127; 16, іл. 136].

Елементом мотиву українського килима, позначених цифрами 1–7 знаходимо відповідники в орнаменті перського виробу. Інші дрібні квіти у композиції українського килима є другорядними і лише збагачують взір.

На відміну від квітів, розміщення пагонів на українському та перському килимах не збігаються і скеровані в різних напрямках. Українські майстри відмовилися від базової арабескової сітки, що її у перських ворсових килимах “вазової” групи утворюють характерні стебла-арки, перетворивши їх у химерно закручені стебла квітів. До цього їх могла спонукати суто технічна причина, адже округлі форми арок, що легко виконуються у техніці ворсового в’язаного килимарства, виткати у килимовій техніці значно складніше. Водночас, мотив було зінтерпретовано ближче до природи – це пишний кущ з квітами та листям, що виростає з центру нижнього краю килима. Уся площа килима, при цьому, як і в перському зразку залишається рівномірно заповненою орнаментом.

Кайма килимів “арабескової” групи, як уже відзначалося вище, представлена у двох варіантах. Перший варіант, що його ми бачимо в декорі кайми килима MNK Інв. № XIX-T-5762, з огляду на походження мотиву, можна назвати “перським”, тоді як другий варіант, який використано для оздоблення кайми екземплярів МЕХП ІН НАНУ Інв. № 23298 та МУНДМ Інв. № T-25 – “французьким”. Розглянемо їх почергово.

Мотив кайми килима MNK Інв. № XIX-T-5762 – бігунець з пальметами і листками (M2), подібно як і декорування центрального поля, запозичений з перського першозразка, на що свого часу звернув увагу Ш. Шуман. Він порівняв цей взір з орнаментом ворсового перського килима XVII століття<sup>11</sup>, дійшовши висновку, що їхній орнамент “майже ідентичний, хоч на килимі він спрощений. Стосується це і пальмет і рисунку гілок на обох тканинах” [18, s. 17].

Найближча аналогія, яку ми виявили – це кайма перського ворсового килима XVII століття з м. Ісфагану [14, іл. 116]. У фризах кайми обох килимів чергуються великі і малі пальмети (Іл. 9, Сх. 2, 1 і 2), розміщені почергово та з’єднані між собою

<sup>9</sup> Або так звану “діамантову” решітку, характерну для пізніших зразків.

<sup>10</sup> Детальніше див. напр.: [14, р. 148–150; 17, р. 104].

<sup>11</sup> Цей килим Ш. Шуман репродукував у своїй монографії [18, табл. 13а].



вусиками. В декорі перського килима використано два варіанти великих пальмет (Сх.2, 1 і 1а), скерованих гострою верхівкою догори або донизу. Кайма українського килима має лише один варіант великої пальмети з верхівкою догори. Певні відмінності спостерігаємо також у розміщенні вусиків. Оскільки у зворі перського килима існує другий варіант великої пальмети (перевернутий та скерований гострою верхівкою донизу), вусики, що йдуть до сусідньої квітки малої пальмети, також перевертаються. Попри ці відмінності в обох випадках застосовано той самий принцип побудови орнаменту, що має вигляд фризу великих і малих пальмет, з двома системами вусиків: 1) які відходять від квітки знизу та з'єднують її з сусідньою; та 2) які прикрашають гострі верхні кути. Отже, кайма українського килима виглядає спрощеним варіантом перського першофраза.

Другий, "французький", варіант кайми зустрічаємо в декорі килимів МЕХП ІН НАНУ Інв. № 23298 та МУНДМ Інв. № Т-25. Особливу увагу привертає ланцюжок (МЗ), утворений переплетенням рослинної галузки з дрібними зеленими листочками і блакитної мереженої стрічки. Остання є дуже характерним мотивом, що вказує на впливи орнаментів французького текстилю XVIII століття (іл. 10)<sup>12</sup>.

Мереживо як абсолютно новий мотив орнаменту з'явилося у французькому ткацтві у другій половині XVII століття завдяки міністру Кольберу, котрий інтенсивно стимулював розвиток виробництва мережива [12, S. 134; 13, S. 178]. Використання цього мотиву особливо характерне для першої чверті XVIII століття і меншою мірою для другої чверті XVIII століття<sup>13</sup>. Пізніше з усього асортименту варіацій на тему мережива у французькій текстильній орнаментіці залишився лише мотив мереживної стрічки, присутній у тканинах стилю рококо третьої чверті XVIII століття та стилю Людовіка XVI (1774–1792) [12, S. 135, I. 599; 13, I. 101, 106].

Іншою особливістю декору другого варіанту кайми є прагнення до натуралістичного відтворення квіткових мотивів та плодів, про що вже згадувалося раніше. Натуралізм у трактуванні квітового звору був радикальною новацією рококо, що призвело до витіснення стилізованих рослинних форм попередніх періодів, які після середини XVIII ст. уже майже не використовували [12, S. 134, 136]. Поєднання натуралістично трактованих квітів та стрічок мережива вказує на французькі рококові тканини як на можливе джерело запозичення орнаментики<sup>14</sup>.

**Датування.** Я. Запаско датував килим МЕХП ІН НАНУ Інв. № 23298 XVIII століттям [3, іл. на с. 11]. Килим МУНДМ Інв. № КТ-101 у внутрішньому каталозі музею фігурує як пам'ятка XIX століття. Килим MNK Інв. № XIX-Т-5762 у музейній документації датований XVIII століттям. Підставою для датування MNK Інв. № XIX-Т-5762 стали, очевидно, дослідження Ш. Шумана, який зачислив килим до дуже давнього типу, виникнення якого пов'язав з впливами перських ворсових килимів XVI і XVII століть, та припустив, що перська орнаментика була "прищеплена" килимам Східної України ще в кінці XVII – на початку XVIII століть [18, s. 16–18, 23].

<sup>9</sup> Або так звану «діамантову» решітку, характерну для пізніших зразків.

<sup>10</sup> Детальніше див. напр.: [14, p. 148–150; 17, p. 104].

<sup>11</sup> Цей килим Ш. Шуман репродукував у своїй монографії [18, табл. 13а].

<sup>12</sup> Французька тканина на ілюстрації репродукована у [13, S. 209].

<sup>13</sup> Показовим при цьому є рослинний орнамент з мотивами заповненими мереживним візерунком, що розміщуються серед мереживних стрічок [12, I. 586–589].

<sup>14</sup> Французькі тканини з натуралістично трактованими квітами та мереживом репродуковані: [13, I. 94, 95, кольор. іл. між 208–209 с., іл. 101], [12, I. 591].

При датуванні килимів варто взяти до уваги стан збереження виробів, походження барвників, якими було пофарбовано пряжу та особливості орнаментики. Килим МЕХП ІН НАНУ Інв. № 23298 справляє враження давньої тканини, оскільки кольори вицвіли, а тканина виробу, особливо в центрі, сильно пошкоджена. Вовняна основа килима не витримала випробування часом і почала розлазитись, утворюючи доволі великі дірки (зараз виріб підшитий). Екземпляр MNK Інв. № XIX-T-5762, хоч його основа також вовняна, зберігся добре: тканина килима значних пошкоджень не має, кольори відносно яскраві. Стан збереження килима МУНДМ Інв. № КТ-101 можна визначити як ідеальний – виріб без пошкоджень, барви яскраві. Враховуючи, що під час зберігання у музейних збірках, тобто приблизно впродовж останніх 100 років, килими суттєво не змінилися, не лише давній на вигляд килим МЕХП ІН НАНУ Інв. № 23298, але й виріб MNK Інв. № XIX-T-5762, і навіть МУНДМ Інв. № КТ-101, цілком можуть бути давніми і мати понад 150–200 років.

Нитки усіх килимів пофарбовано природними барвниками, що дає змогу датувати їх не пізніше кінця 1850-х років, коли натуральні барвники витіснили дешеві та значно простіші у користуванні синтетичні аналоги.

Точніше датувати килими можна на підставі їхньої орнаментики. Використання в декорі мереженої стрічки у поєднанні з характерною для рококо тенденцією до натуралістичного відтворення квіткового wzору, про що йшлося раніше, дають підстави датувати взір другою половиною XVIII століття. Саме тоді, на нашу думку, і були створені екземпляри MNK та МЕХП ІН НАНУ. Килим МУНДМ, який відрізняється матеріалом основи (льон, а не вовна) та ідеальним станом збереження, був виготовлений, імовірно, пізніше. Його появу пов'язують з характерними для XIX століття ретроспективними тенденціями. Датувати виріб МУНДМ, очевидно, слід початком XIX століття, адже килими групи були створені в одній майстерні і не можуть бути дуже віддалені у часі.

**Майстерня.** Килим MNK Інв. № XIX-T-5762 подарував музею польський колекціонер Фелікс Ясенський. У музейній документації немає даних стосовно місця віднайдення пам'ятки. Ш. Шуман, згадуючи цей килим як виріб “з-за Дніпра” (“z Zadniegrza”) [18, s. 111], встановив лише приблизне походження виробу, зважаючи, очевидно, на стилістику wzору, характерну для українських лівобережних килимів. Килим МЕХП ІН НАНУ Інв. № 23298 надійшов до збірки музею 1909 року з м. Піщане Золотоніського пов. Полтавської губ. (сьогодні Золотоніського р-ну Черкаської обл.), а килим МУНДМ Інв. № КТ-101 був привезений 1916 року експедицією Д. Щербаківського з с. Свічківки Пирятинського пов. Полтавської губ. (сьогодні Драбівського р-ну Черкаської обл.). Обидва населені пункти розташовані у західній частині колишньої Полтавської губернії, у двох сусідніх повітах, на відстані 40 км один від одного.

Сьогодні відомо про існування у західній частині Полтавської губернії в першій половині XIX століття п'ятьох килимарень. З них чотири – у Золотоніському повіті: Завадовських у с. Драбове<sup>15</sup> [3, с. 32; 7, с. 415.], Канєвських у с. Келеберді<sup>16</sup>, Максимовичів у с. Прохорівці<sup>17</sup>, Деркачів у с. Шушках<sup>18</sup>, та одна у Пирятинському повіті – Селецьких у с. Малютинцях<sup>19</sup> [10, с. 15]. Згадок про існування килимарень

<sup>15</sup> Сьогодні с. Драбів Драбівського р-ну Черкаської обл.

<sup>16</sup> Сьогодні село Канівського р-ну Черкаської обл.

<sup>17</sup> Сьогодні село Канівського р-ну Черкаської обл.

<sup>18</sup> На сучасній мапі України такого села не виявлено.

<sup>19</sup> Сьогодні село Пирятинського р-ну Полтавської обл.

в м. Піщаному або в с. Свічківці, з яких вироби походять, не виявлено. Пошук інформації про осіб, які володіли цими двома населеними пунктами з метою встановити власників килимів також не дав очікуваного результату. У м. Піщаному свого часу проживало багато представників старшинської верхівки. Свічківкою, яке заснував 1706 року Леонтій Свічка, володів його син, а потім сестри – родини Юркевичів та Олександровичів, які мали там свої приїжджі двори-садиби. Останні на поч. XIX століття тут оселилися, а замість Юркевичів володарем другої частини с. Свічківки став ротмістр Піщанський [5]. Правдоподібно, це був Дмитро Піщанський, одружений з Уляною Юркевич<sup>20</sup>. Співзвучність власних назв “Піщанський” – “Піщане” виглядає випадковою. Тож на цьому етапі досліджень, можемо лише говорити про приблизне розташування майстерні у західній частині Полтавської губернії.

Підсумовуючи відзначимо, що три полтавські килими “арабескової” групи (МЕХП ІН НАНУ Інв. № ЕП 23298, МНК Інв. № XIX-T-5762 та МУНДМ Інв. № КТ-101) були створені у другій половині XVIII – на початку XIX століть у невідомій килимарні на заході Полтавської губернії. В усіх трьох екземплярах поле декороване мотивом “куща”, а кайма оздоблена мотивами “ланцюжка” та “бігунця” (у двох різновидах). Мотиви складаються з одинадцяти базових елементів: пальмета, розета, стебло, листок, бігунець, мережена стрічка, “яблучко”, бант, ваза, троянда та “петрушка”. Джерелом інспірації для орнаментики полтавських “арабескових” килимів послужили узори перських квіткових ворсових килимів “вазового” типу та французький текстиль рококо. “Арабескова” група килимів хронологічно близька до іншої групи полтавських килимів з так званим мотивом “гераті”<sup>21</sup>, які також мають прототипи французького та перського походження. Це дає підстави говорити про існування в українському килимарстві другої половини XVIII–початку XIX століть окремої тенденції до запозичення мотивів та композиційних вирішень з популярних перських та французьких зразків, їхнього синтезу, переосмислення та стилізації.

#### Список використаної літератури

1. Держархів Полтавської області. Ф. 801, оп.1, спр. 1190, арк. 1.
2. Жук А. Українські народні килими (XVII–поч. XX ст.) / Адам Жук. – Київ : “Наукова думка”, 1966. – 151 с.: іл.
3. Запаско Я. Українське народне килимарство / Яким Запаско. – Київ : “Мистецтво”, 1973. – 111 с.: іл.
4. Когут Г. Килими невідомої полтавської мануфактури 2 пол. XVIII ст. / Галина Когут // Вісник Львівського університету. Серія мистецтвознавство. – Вип. 3. – Львів, 2003. – С. 172–180.

<sup>20</sup> У травні 1794 року секунд-майор Дмитро Піщанський звернувся з проханням до Пирятинського духовного правління надати йому право одружитися втретє. У зверненні він писав, що після смерті першої дружини одружився 21 травня 1788 р. вдруге з Уляною Юркевич. При цьому скаржився: “Сия вторая жена моя, пожив со мной с бракосочетания только две недели, видимо по привычке своей, я позже из самого брака узнал в ей, что она обращалась до того незаконно и уже во утробе незаконный плод имела. Оставив меня, из дому моего ушла, и уже проходит шестой год, и не являлась даже в селе том, где я жительствоваю, и сей поры в доме моем не была” [1].

<sup>21</sup> Див.: [4].

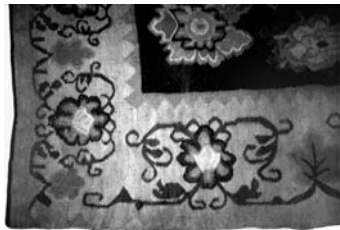
5. Міста і села Полтавщини. Історико-краєзнавчі нариси [Електронний ресурс] (Готується до друку). – <http://who-is-who.ua/main/book/355/0>
6. Музей етнографії та художнього промислу Інституту народознавства НАН України : путівник / [Відп. за випуск Степан Павлюк, Роман Чмелик]. – Львів : Інститут народознавства НАН України, 1996. – 96 с.
7. *Нестеренко О.* Розвиток промисловості на Україні / Олексій Нестеренко. – Київ, 1959. – Т. 1.
8. *Пецанський В.* Давні килими України / Володимир Пещанський. – Львів : Національний музей у Львові, 1925. – 14 с. , 29 іл.
9. *Риженко Я.* Килимарство і килими Полтавщини / Яків Риженко. – Полтава : Полтавський державний музей, 1928. – 16 с. : іл.
10. *Щербаківський Д.* Український килим (попередні студії) / Данило Щербаківський // Український музей. – К. : Управління науковими установами УРСР, 1927. – С. 3–31.
11. *Bilachevsky N.* The Peasant Art Of Little Russia / Nicholas Bilachevsky // The Studio Yearbook. – 1912. – Special Autumn Number: Peasant Art In Russie. – S. 29–30.
12. *Falke O. von.* Kunstgeschichte der Seidenweberei / Otto von Falke. – Berlin : Verlag Ernst Wasmith, 1913. – Bd. 2. – 147 S.
13. *Flemming E.* Textile Künste : Weberei, Stickerei, Spitze : Geschichte, Technik, Stilentwicklung / Ernst Flemming. – Berlin : Verlag für Kunstwissenschaft, 1923. – 384 S.
14. Great carpets of the World / Bérinstain V., Day S., Floret É. & an. – New York : The Vendome Press, 1996. – 377 s.
15. *Grote-Hasenbalg W.* Der Orientteppich. Seine Geschichte und seine Kultur / Werner Grote-Hasenbalg. – Berlin, 1922. – В. 1.
16. *Harris J.* 5000 Years of Textiles / Jennifer Harris. – London : British Museum Press, 2004. – 320 p. : ill.
17. *Milanesi E.* Kobierce [typy, wzory, techniki tkania dywanow wshodnich i ewropejskich] / Enza Milanesi. – Warszawa : “Arkady”, 1999. – 192 s.
18. *Szuman S.* Dawne kilimy w Polsce i na Ukraine / Stefan Szuman. – Poznań, 1929. – 136 s.

Стаття надійшла до редколегії 12.04.2013

Прийнята до друку 27.05.2013



1. Килим. Полтавщина другої половини XVIII століття Museum Narodowy w Krakowie (Ін. № XIX-T-5762)



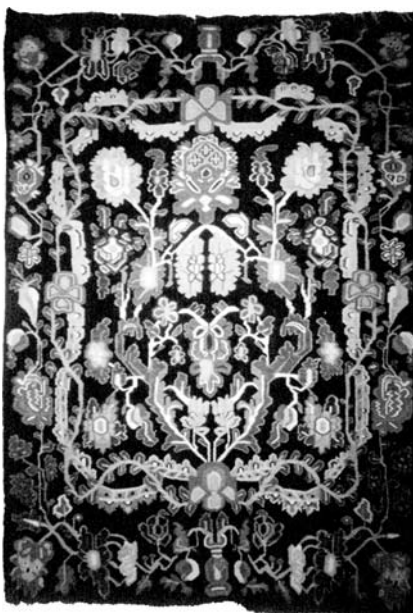
2. Фрагмент. Кайма килима. MNK (Ін. № XIX-T-5762). Фото автора



3. Килим. Полтавщина другої половини XVIII століття Музей етнографії та художнього промислу ІН НАНУ (Ін. № ЕП 23298). Фото автора



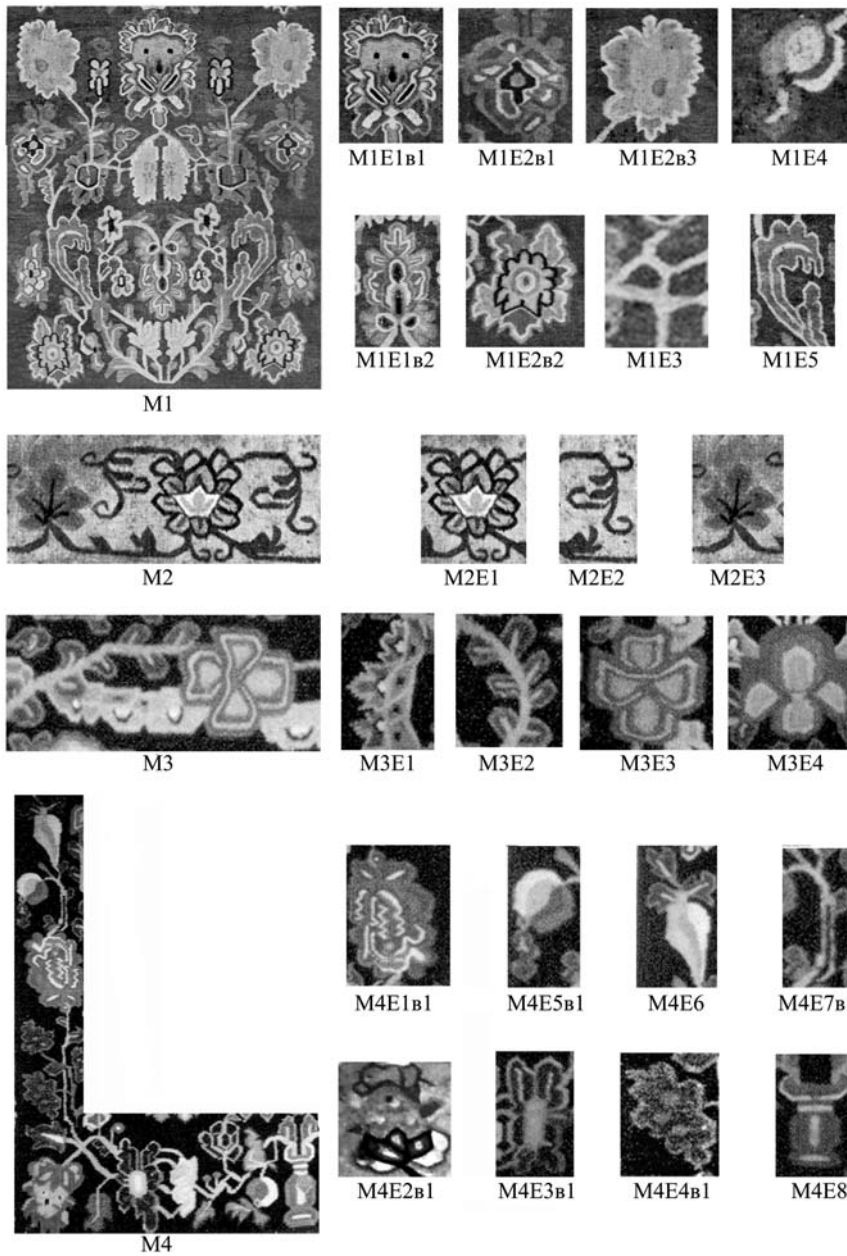
4. Фрагмент. Кайма килима. МЕХП ІН НАНУ (Ін. № XIX-T-5762). Фото автора



5. Музей українського народного декоративного мистецтва у Києві (Ін. № КТ-101).  
Фото автора



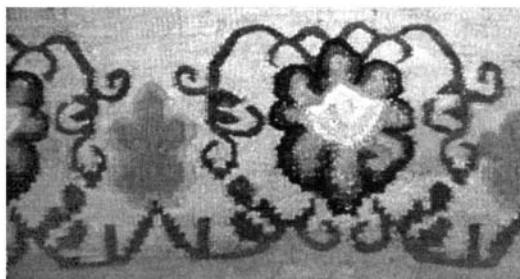
6. Фрагмент. Кайма килима. МУНДМ (Ін. № КТ-101). Фото автора



7. Мотиви та елементи мотивів килимів “арабескової” групи



8. Килим. Керман. Кінець XVI–початок XVII століть. Concoran Art Gallery у Вашингтоні



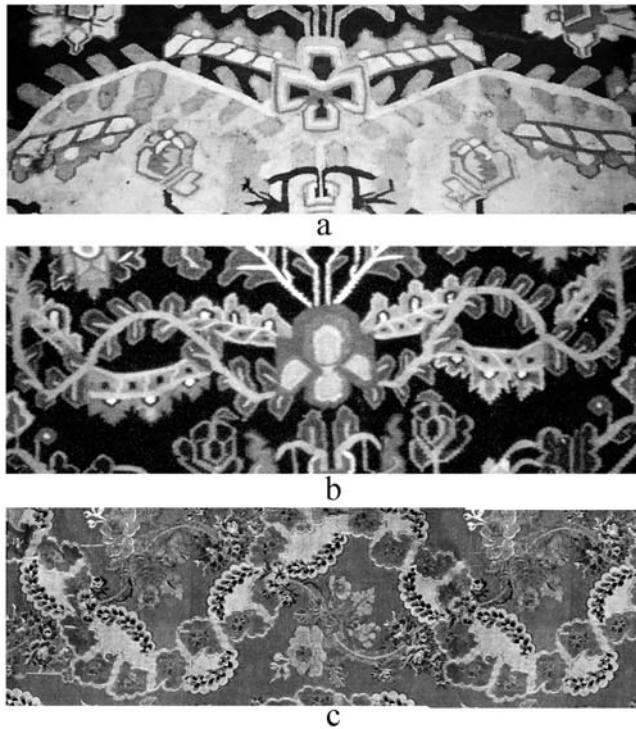
а



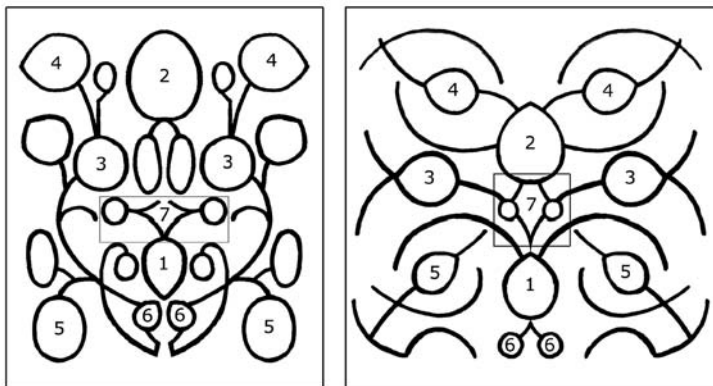
б

9. Фрагменти орнаменту: а) кайми килима MNK (Ін. № XIX-T-5762); б) кайми перського килима. Ісфаган. XVII століття Musée des Arts Décoratifs в Парижі

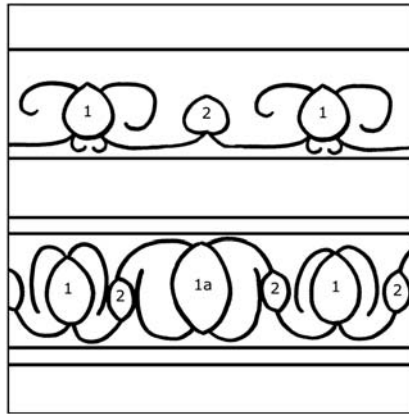




10. Фрагменти орнаменту: а) кайми килима МЕХП ІН НАНУ (Ін. № XIX-Т-5762); б) кайми килима МУНДМ (Ін. № КТ-101), в) французької тканини другої половини XVIII століття



Сх. 1



Сх. 2

## POLTAVIAN “ARABESQUE” CARPETS

**Halyna KOHUT**

*Department of Theatre Studies and Acting  
Ivan Franko National University of Lviv,  
1/251 Universytets'ka str., Lviv, Ukraine, 79000  
tel.: 0322 296 41 97, e-mail: kohut\_ua@yahoo.com*

This article is about three Poltavian carpets with the so-called “arabesque” design. The carpets were made in the same workshop. The stylistic features suggest the date of the second half of XVIII – beginning of the XIX century. Special attention has been paid to the iconography and the sources of the design.

*Key words:* carpet, Poltava region (central Ukraine), ornament, Rococo, arabesque.

## ПОЛТАВСКИЕ “АРАБЕСКОВЫЕ” КОВРЫ

**Галина КОГУТ**

*Кафедра театроведения и актёрского мастерства  
Львовский национальный университет имени Ивана Франко,  
ул. Университетская, 1/251, Львов, Украина, 79000  
тел.: 0322 296 41 97, e-mail: kohut\_ua@yahoo.com*

Статья посвящена исследованию трех полтавских ковров, декорированных так называемым “арабесковым” узором поля. Ковры вероятно были изготовлены в одной мастерской. Художественно-стилистические особенности позволяют датировать их второй половиной XVIII–началом XIX веков. Отдельное внимание уделено иконографии мотивов и выяснению источников орнаментики.

*Ключевые слова:* ковроткачество, Полтавщина, орнамент, рококо, арабеска.