

УДК: 7. 04:27-312. 47:745. 03(477.87)

ІКОНА “СОБОР ПРЕСВЯТОЇ БОГОРОДИЦІ” ДРУГОЇ ПОЛОВИНИ XVI століття з ЛОПУШАНКИ

Марія ГЕЛИТОВИЧ

*Національний музей у Львові імені Андрея Шептицького,
просп. Свободи, 20, м. Львів, Україна, 79008
тел.: (032)2742282, e-mail: nml_shept@tsp.lviv.ua*

Розглянуто стилістичні та іконографічні особливості ікони “Собор Пресвятої Богородиці” другої половини XVI століття зі с. Лопушанка. Порушено проблеми дослідження однієї із найбільших стилістично-споріднених груп пам’яток у тогочасному українському іконописі, до якої належить ікона з Лопушанки. Наголошено на потребі систематизації творчої спадщини анонімного автора цієї ікони, низка творів якого вже давно впроваджена до літератури. Вони є знаковими пам’ятками в історії українського мистецтва.

Ключові слова: ікона, іконографія, стилістика, майстер, пам’ятка.

У проблематиці досліджень давньоукраїнського іконопису важливе місце належить з’ясуванню іконографічних особливостей пам’яток, уточненню їх атрибуції, систематизації творів за стилістикою тощо. Особливо такі питання стосуються іконопису періоду його візантійського родоводу, що існував до кінця XVI століття. Чимало із цих проблем вже неодноразово досліджували, і не лише українські, а й зарубіжні, передусім, польські вчені. Актуальність вивчення українського іконопису у цьому напрямі зумовлена все ще фрагментальним висвітленням його історії. У полі зору дослідників перебуває далеко не увесь збережений фонд пам’яток, зокрема, великих музейних колекцій. (Досі не залучено до літератури більшість ікон з колекції Національного музею у Львові імені Андрея Шептицького, а саме на його збірці, головню, ґрунтується уявлення про український іконопис XIV–XVI століть). Тому поряд із розглядом тих чи інших явищ на прикладах великих комплексів пам’яток, важливо проаналізувати окремі маловідомі ікони.

Дотепер недостатньо систематизовано твори одного із найбільших стилістичних напрямів в українському іконописі другої половини XVI століття окреслюваного в літературі як “коло майстра “Преображення” з Яблунева”, за найвідомішою серед ікон цієї стилістики, що вже стала хрестоматійним твором українського мистецтва [7, с. 294]. Пам’ятка є показовою в аспекті відходу від умовної абстрагованості зображень на іконах минулих століть та проникнення в них життєвих реалій (пейзаж, народна ноша, меблі, музичні інструменти тощо). Тут з’являється цілком інша характеристика ликів Спаса, Богородиці, святих. На думку Віри Свенціцької, майстрів якраз цього стилістичного напрямку, а конкретно, автора ікони “Спас у Славі” з церкви св. Миколая зі Шклярів на Лемківщині [1, с. 72–73], можна

вважати “одним із зачинателів світлого стилю в колористиці галицької іконописної школи живопису другої половини XVI ст.” [10, с.18]. Від ікон цього майстра, а вони датуються приблизно 1560–1580-ми роками, умовно можна виводити згаданий стилістичний напрям. Йому ж належить і парна до “Спаса” “Богородиця Одигітрія з похвалою” зі Шклярів [17, с. 34, іл. 7], та декілька інших [2, с. 84, 88]. Цьому майстрові можна приписати й “Преображення” з Яблунева.

Діяльність майстрів цієї стилістики простежується до початку XVII століття, а місце виявлення їхніх ікон охоплює Лемківщину і Бойківщину (села Шклярі, Бартне, Терло, Велике, Трушевичі, Плав’є, Яблунів, Долина та ін.). Тематично вони становлять більші чи менші фрагменти іконостасних ансамблів, як, наприклад, з церкви у Бартному, з церков у Долині й ін. [11, іл. 56–58]. Між ними є також декілька великих ікон “Страстей Господніх” і “Страшних Судів” серед яких “Страсті Христові” 1593 року з церкви Різдва Пресвятої Богородиці у Великому – єдина відома датована пам’ятка у колі цих ікон. [6, іл. CV; 9, іл. 55–62]. Аналізуючи образно-формальні особливості ікон цієї стилістики, можна простежити декілька індивідуальних почерків майстрів, яких умовно називаємо “професійними” та “народними”.

За браком архівних відомостей, зараз важко вказати на якийсь конкретний малярський осередок, з яким можна пов’язати продукцію цієї іконописної майстерні. Основна творча спадщина малярів цього кола належить Національному музею у Львові імені Андрея Шептицького (НМЛ), чимало ікон зберігаються в музеях Польщі. Серед них виокремлюються тематичні групи, що дає можливість краще простежити їх іконографічні, образно-стилістичні, художні особливості.

Тематично порівняно рідкісною, не тільки серед ікон цієї стилістики, а й українського іконопису XVI століття загалом, є досі маловідома пам’ятка, яку намагаємося приписати згаданому майстрові ікони “Преображення” з Яблунева, “Собор Богородиці” з церкви у с. Лопушанка. Про неї лише побіжно згадано в літературі, зокрема, у контексті розгляду іконографії Різдва Христового в давньому українському малярстві [12, с. 97]. Вперше ікона опублікована 2010 року в каталозі ікон Старосамбірщини зі збірки НМЛ [3, с. 223], а згодом в альбомі колекції колишнього Музею Богословської Академії у Львові (МБА) [13, с. 141], до якого у 1930-ті роки була придбана ця ікона. Музеєм МБА тоді завідував видатний дослідник давньоукраїнського мистецтва Михайло Драган. Йому належить і перша атрибуція та ймовірно консервація твору.

У 1939 році ікону разом з усією збіркою МБА було передано Національному музею у Львові. Значне пошкодження і втрати фарбового шару, очевидно, стали причиною того, що ікону не експонували й вона не була репродукованою. Однак пам’ятка заслуговує окремої публікації з огляду на її високі мистецькі якості, а передусім – оригінальну іконографію.

Враховуючи розміри (122×108×2,3 см), ікона була храмовою. Вже з першого погляду, зображення привертає увагу піднесеною урочистістю та святковістю представленого дійства. У центрі, у великій круглій блакитній авреолі на рожевому троні, що нагадує народну лаву-скриню, сидить Богородиця, тримаючи обома руками перед собою малого Спаса. Вираз лику Богоматері зосереджено задуманий,

¹ Нам не вдалося точніше з’ясувати з якого села – Лопушанка Лехнова Турківського району, чи Лопушанка Хомина Старосамбірського району походить ця ікона.

погляд спрямований ліворуч, немов кудись удалечінь. Христос ніби напівстоїть у фронтальному положенні. Правиця у жесті двоперсного благословення долонею до грудей, у лівій, мабуть, був сувій (зображення втрачене). Гіматій рясно оздоблений червоно-чорною вишивкою.

Авреолу вінком обрамлює тринадцять ангелів: верхні підтримують сяйво, нижні опустилися на землю і тримають у руках сфери-зеркала. Унизу – панорама з двома високими масивами гір, між ними в глибині видніє пасмо смerek. Ліворуч на тлі гір – три царі стоять у ряд з чашами-дарами, праворуч – св. Йосиф та три пастушки, що розмовляють між собою.

Сцена, зображена на іконі, сповнена урочисто-святковим настроєм, композиція підкреслено симетрична і надзвичайно гармонійна, розповідь – жвава, динамічна. Виразності образам надають чіткий лаконічний рисунок, узагальненність форм, злагодженість світлих чистих кольорів. Живе дійство, що відбувається навколо тронної Богородиці, ще більше підкреслює урочистість її образу. Просто й переконливо, вже самим композиційним вирішенням передано ідею зображеного, що безпосередньо пов'язана з темою Різдва Христового: об'єднання світу земного і небесного в єдине ціле.

У цій іконі наявний увесь набір виражальних засобів, характерних для цього майстра. Він один із перших іконописців активно впровадив у свої ікони реалії навколишнього життя. Карпатський краєвид і вишита народна ноша є незмінними атрибутами його творів, які залюбки наслідували і його учні та послідовники, – переважно представники так званої народної течії (їхня діяльність помітно активізувалася наприкінці XVI століття). Відрізняється своїм характером зображення ликів на цих іконах – це ще традиційні, але водночас живі й доволі емоційні обличчя. На іконі з Лопушанки пастухи живо й енергійно ведуть між собою розмову, емоційно жестикулює св. Йосиф – він, крокуючи назустріч царям, немов призупинився на мить, звертаючись до пастирів. Зображення викликає асоціації феєричного дійства, сповненого життєвої конкретизації образів.

Залишається тільки шкодувати за настільки значними втратами живопису цієї ікони, яка є також цінною пам'яткою з погляду іконографії. Храмових ікон XVI століття з цим сюжетом не було надто багато (а в минулому часі в українському іконописі вони невідомі взагалі), і зауважимо, майже усі пам'ятки походять з Бойківщини. Це, наскільки відомо за опублікованими творами, ікона з Дудинців [11, іл. 72; 7, с. 452], дві ікони з Либохори [11, іл. 113, 115], дві з Бусовиськ [7, с. 242; 14, с. 23], ікона з Цевкова [16, іл. 18], та ікона з приватної колекції [5, с. 40–41]. При спільних іконографічно-композиційних моментах, кожна з них має свої відмінності. Тема Собору Богородиці безпосередньо пов'язана з Різдом Христовим і має на меті возвеличення Марії, навколо якої зосереджується світ земний і світ небесний. Композиційним і смисловим центром тут завжди є Богородиця на троні з малим Спасителем. Присутні також ангели, св. Йосиф, три царі, інколи пастухи, а також священнослужителі. Інтерпретації і варіанти цього сюжету торкають найбільше саме їх зображень. Проте іконографія “Собору Пресвятої Богородиці” цілком самостійна, у ній не завжди присутні персонажі, що брали участь у дійстві “Різдва Христового”, тому видається недоцільним розглядати її в контексті Різдва.

Найдавнішою храмовою іконою цієї тематики є пам'ятка з церкви в Бусовиськах [7, с. 242]. Ця ікона належить до найчастіше публікованих творів українського іконопису, оскільки вирізняється серед тогочасного малярства не тільки своїми

мистецькими якостями, а й оригінальною композицією. Вона викликає також особливий інтерес через її пов'язаність з фресковими розписами церкви Св. Онуфрія у Лаврові [9, с. 339–351; 15, с. 59]. Ікона з Бусовиськ демонструє своєрідний іконографічний варіант, у якому Богородиця, займаючи головне місце в композиції, зображена не у центрі, а ліворуч, поверненою назустріч царям, один з яких цілує ніжку малому Ісусові. Як у ніякій іншій композиції на цю тему, дія відтворює різночасові події – приїзд і від'їзд царів. Є тут і певний відгомін західних традицій, на які вже звертали увагу дослідники (цілування ноги Ісуса) [8, с. 353].

Найближчою за іконографією до ікони з Лопушанки є інша ікона з тих же Бусовиськ дещо пізнішого часу – кінця XVI століття [14, с. 23, іл. 19]. Її автор належить до малярів іншого стилістичного напрямку, умовно окресленого як “коло майстра іконостасу церкви Успіння Богородиці з Наконечного”. Поряд з іконами “кола майстра “Преображення” з Яблунева”, ці ікони становлять найчисленнішу стилістичну групу в українському іконопису другої половини XVI століття. Наслідуючи ту саму іконографічну схему, цей майстер значно її спростив. Він обмежився меншою кількістю персонажів, водночас укрупнюючи постаті та узагальнюючи форми. Близькість іконографії ікон з Лопушанки і Бусовиськ може вказувати на творчі контакти між майстрами обох стилістичних напрямів.

Очевидно, з Турківщини або Старосамбірщини походить збережена у фрагменті ікона з приватної збірки [5, с. 40–41, іл. 6]. З іконою з Лопушанки вона має певний перегук, в іконографічному та колористичному вирішенні образу Богородиці, в наявності гірського пейзажу, хоча гори тут мають вигляд умовних скелястих гірок, так званих “лещадок”.

Різні іконографічні версії представляють дві ікони з церкви у Либохорі. На одній із них Богородиця зображена лише у супроводі дванадцяти ангелів, що урочисто стоять, згруповані по шість у два ряди, обабіч трону [4, с. 55]. В художньо-образному вирішенні цієї ікони виразно простежуються балкано-молдавські впливи.

Інша ікона з Либохори представляє ще один варіант зображення цієї теми. Тут Богоматір займає місце у нижній частині композиції. Обабіч трону зображені ангели, апостоли, святі жінки, святителі. Дія відбувається на тлі стіни з численними вежами, над якими летять чотири ангели. Майстер цієї ікони відомий за низкою творів, що походять з Турківщини і Старосамбірщини. У досить близькій до нього манері працював майстер ікони з церкви у Цевкові (належить колекції Музею народної архітектури у Сяноку). Богородиця на ній зображена на срібному рельєфному тлі. Обабіч її німбу – два ангели на льоту, а внизу на поземі – царі з дарами навколішках – за ними стоять юнаки, чоловіки й жінки.

Як видно з розглянутих пам'яток, тема “Собору Пресвятої Богородиці”, вирізняється розмаїттям іконографічних варіантів, якого, мабуть, не має жодна інша тема в українській іконі, а тому заслуговує повнішого висвітлення.

Гадаємо, маловідома ікона з Лопушанки слугуватиме важливою реплікою у дослідженні іконографії цієї теми. Також вона належить до найоригінальніших творчих здобутків майстра ікони “Преображення” з Яблунева. Творча спадщина цього майстра досить велика. Проте не виокремлена із загального комплексу пам'яток цієї стилістики та спеціально не досліджувалася. Тому публікація кожної нової пам'ятки слугуватиме штрихом до повнішого вивчення творчості майстра й тогочасного іконопису загалом та стане логічним продовженням попередніх напрацювань у цьому напрямі.

Список використаної літератури

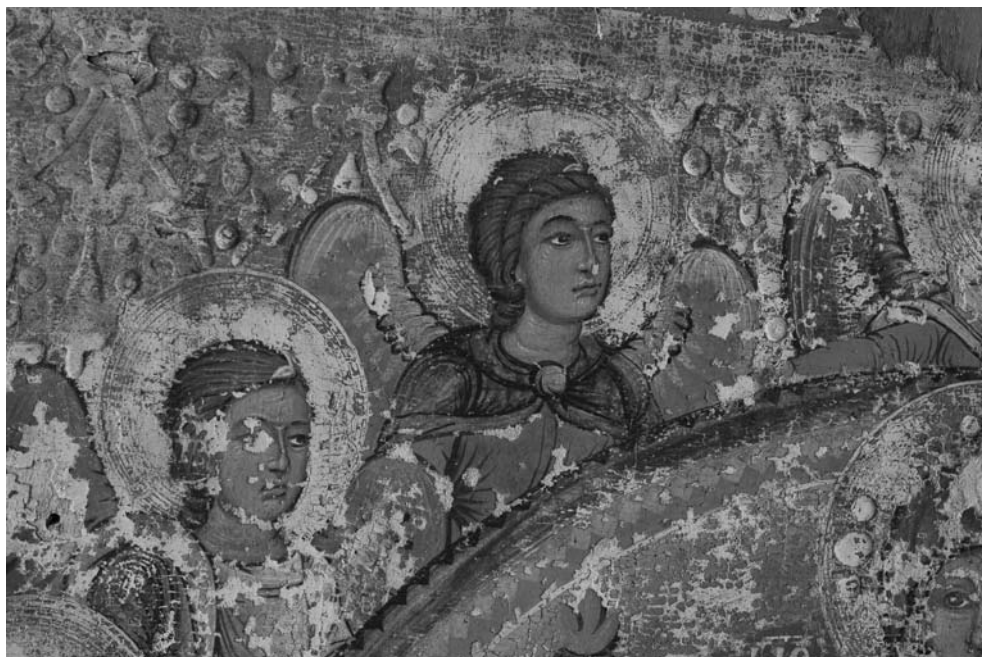
1. *Гелитович М.* Українські ікони Спас у Славі / Марія Гелитович. – Львів, 2005.
2. *Гелитович М.* Богородиця з Дітям і похвалою / Марія Гелитович – Львів, 2005.
3. *Гелитович М.* Ікони Старосамбірщини / Марія Гелитович – Львів, 2010.
4. *Гелитович М.* Іконостас останньої третини XVI століття з церкви Собору Пресвятої Богородиці в Либохорі / Марія Гелитович // Літопис Національного музею у Львові імені Андрея Шептицького. – Львів, 2012. – № 9 (14). – С. 34–61.
5. Давня українська ікона з приватних збірок / [Авт. вступ. статті О. Сидор]. – К., 2003.
6. *Логвин Г.* Український середньовічний живопис / Григорій Логвин, Людмила Міляєва, Віра Свенціцька – К., 1976.
7. *Міляєва Л.* Українська ікона XI–XVIII століть / Людмила Міляєва, Марія Гелитович. – К., 2007.
8. *Поварьонкіна К.* Вплив Унії на розвиток іконопису України XVII–XVIII ст. (Огляд нових мотивів і композиційних схем) / К. Поварьонкіна // Вісник Львівської національної академії мистецтв. – Львів, 2007.
9. *Рогов А. И.* Фрески Лаврова. Византия, Южные славяне и Древняя Русь. Западная Европа / А.И. Рогов. – М., 1973. – С. 339–351.
10. *Свенціцька В.* Спадщина віків. Українське малярство XIV–XVIII століть у музейних колекціях Львова / Віра Свенціцька, Олег Сидор. – Львів, 1990.
11. *Свенціцький-Святицький І.* Ікони Галицької України XV–XVI віків / Іларіон Свенціцький-Святицький. – Львів, 1929.
12. *Сидор О.* Ікона “Поклін волхвів” середина XVI ст. з Бусовиськ у контексті іконографії Різдва Христового в давньому українському малярстві / Олег Сидор // Історія релігій в Україні: матеріали міжнародної конференції. – Львів, 11–13 трав. 1999 р. – Львів, 1999. – Кн. II. – С. 96–99.
13. *Сидор О.* Патріарх Йосиф Сліпий і мистецтво / Олег Сидор. – К. ; Рим, 2012.
14. *Скоп Л.* Маляр ікони Богородиця-Одигітрія з Мражниці / Лев Скоп. – Львів, 2004.
15. *Швед М.* Василянський монастир святого Онуфрія в Лаврові / Михайло Швед. – Львів, 2007.
16. Album wystawy Ikona Karpacka w Parku Etnograficznym w Sanoku / [Teksty naukowe Jerzy Czajkowski, Romualda Grzadziela, Andrzej Szczepkowski]. – Sanok, 1998.
17. *Biskupski R.* Wybrane warsztaty malarstwa ikonowego szkoły halickiej XV i XVI wieku / R. Biskupski // Folia Historiae Artium. –1982. – Т. XVIII. – S. 30–42.

Стаття надійшла до редколегії 12.04.2013

Прийнята до друку 27.05.2013



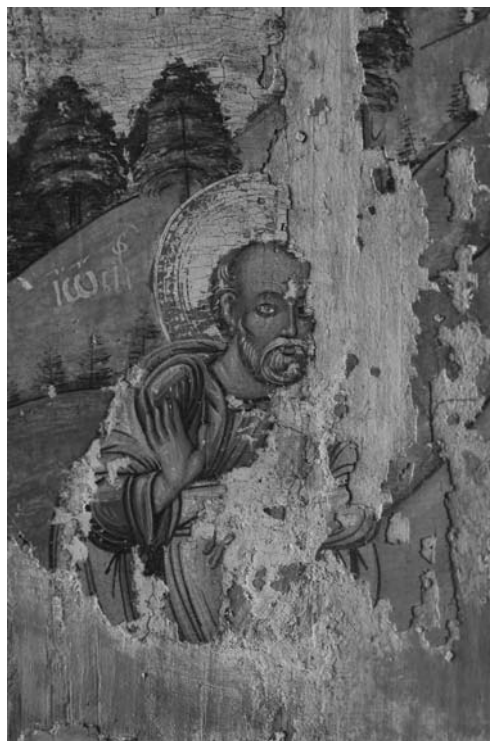
Собор Пресвятої Богородиці, 1560–1580-ті роки с. Лопушанка



Ангели. Фрагмент ікони Собор Пресвятої Богородиці, 1560–1580-ті роки



Три царі з дарами.
Фрагмент ікони Собор Пресвятої Богородиці, 1560–1580-ті роки



Св. Йосиф. Фрагмент ікони Собор Пресвятої Богородиці, 1560–1580-ті роки



Пастухи. Фрагмент ікони Собор Пресвятої Богородиці, 1560–1580-ті роки

ICON OF “THE CONGREGATION OF OUR LADY” SECOND HALF OF THE XVI CENTURY FROM LOPUSHANKA

Maria HELYTOVYCH

*The Andrej Sheptycky National Museum in Lviv
Prosp. Svobody, 20, Lviv, Ukraine, 79008
tel.: (032)2742282, e-mail: nml_shept@tsp.lviv.ua*

The article examines the stylistic and iconographic features of icon “The Congregation of Our Lady” (second half of the sixteenth century) from Lopushanka. The author put the problem to study the one of the largest stylistically group of contemporary Ukrainian iconography, where the icon from Lopushanka belongs. The author insist on the need to systematize the heritage of the anonymous author. Some of that icons are landmarks in the history of Ukrainian art.

Key words: icon, iconography, style, artist, attraction.

ИКОНА “СОБОР ПРЕСВЯТОЙ БОГОРОДИЦЫ” ВТОРОЙ ПОЛОВИНЫ XVI века из ЛОПУШАНКИ

Мария ГЕЛИТОВИЧ

*Национальный музей во Львове имени Андрея Шептицкого,
просп. Свободы, 20, г. Львов, Украина, 79008
тел.: (032)2742282, e-mail: nml_shept@tsp.lviv.ua*

Рассмотрены стилистические и иконографические особенности иконы “Собор Пресвятой Богородицы” второй половины XVI века из с. Лопушанка. Поставлены проблемы исследования одной из самых крупных стилистических групп памятников в украинской иконописи того времени, к которому принадлежит икона из Лопушанки. Подчеркивается потребность систематизации творческого наследия анонимного автора этой иконы. Ряд его произведений уже давно введен в литературу. Они являются знаковыми памятниками в истории украинского искусства.

Ключевые слова: икона, иконография, стилистика, мастер, памятник.